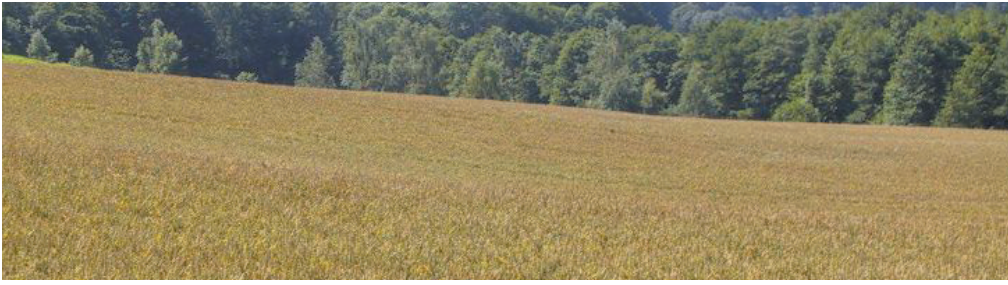


Arkitekturprogram LANDSBYGDEN



**LAHOLMS
KOMMUN**

Laholms inland

Laholms inland utgörs av skogs- och jordbrukslandskapet innanför kusten men utanför tätorterna. Bebyggelsen har vuxit fram i samspel med landskapet som rymmer en mångfald av växter och djur. Dessa miljöer upplevs idag som kvalitéer i landskapet, men förutsättningarna för mångfald är idag förändrad. Brukningsmetoderna ändras och landsbygden urbaniseras. I samband med detta tar nya invånare och livsstilar över.



Bebyggelsens struktur

Hur vill du bo på landet? Vill du ha grannen nära eller lite längre bort? Söker du gemenskap eller avskildhet? Kanske vill du bo på landet men ändå nära ett samhälle? Är det viktigt att barnen kan gå eller cykla till skolan och kompisar själva? Vill du ha hästar eller andra djur?

När du funderat ut hur du vill bo på landet, leta efter ett område som har de kvalitéer som du söker. Om du söker gemenskap, välj en tätare bystruktur. Om du vill ha enskildhet, sök efter ett område med gles och utspridd bebyggelsen. Anpassa därefter huset efter den befintliga bebyggelsestrukturen. Infoga dig därefter varsamt i detta sammanhang.

Genom förståelsen för hur landskapet en gång varit utgångspunkten för bebyggelsens villkor kan ny bebyggelse läggas som pusselbitar i det pusslet. På så sätt kan en bebyggelsestruktur uppnås som stärker förståelsen och samspelet mellan landskapet och de människor som bor där.

Arkitekturprogram

Arkitekturprogrammet vänder sig till dig som är intresserad eller ska bygga nytt på Laholms landsbygd. Syftet är att belysa de faktorer som är avgörande för att den befintliga bebyggelsekaraktären ska bevaras.

Bebyggelsen har förändrats genom alla tider och det är därför viktigt att nya hus får ha ett eget uttryck. Dock bör en helhet tillsammans med den traditionella bebyggelsen och landskapet eftersträvas. Detta kan uppnås genom att utgångspunkten för ny bebyggelse ligger i de grundläggande faktorerna i bebyggelsetraditionen.



Landsbygden har omväxlande natur och landskap. Genom att bebyggelsen anpassas till landskapets olika karaktärer kan landsbygdens kvalitéer behållas. Landskapet kan delas in i tre områden slätten, mellanbygden och skogsbygden.

Slätten utgör ett öppet landskap, en bygd med storskaligt jordbruk där det förekommer gårdar och byar på jordbruksmarken.

Mellanbygden mellan skogbygden och den flacka slätten utgörs av ett småbrutet landskap som är relativt kuperat. En ständig växling mellan dungar av vegetationen och den öppna åkermarken är karaktärsskapande för området.

Skogsbygden har ett småskaligt odlingslandskap med små åkerlyckor som öppnar sig i landskapet. Detta landskap genomkorsas av minder vägar.



Slätten utgör till största delen ett agrart landskap, som präglas av växlingen mellan betesmark och odlingsmark.



Området i gränsen mellan åsens skogsbygd och slättens åkermark kallas för mellanbygden. Landskapet är bitvis mycket kuperat.



I skogsbygden finns ett småskaligt odlingslandskap med öppna markområden som en gång har röjts för odling.



Bebyggelsen placerades i torra och väderskyddade lägen. Jordbruksmark togs inte i anspråk för bebyggelse.



Bebyggelse placerades traditionellt i gränsen mellan åkermarken och skogen.

Beprovade regler

Trots att många faktorer har förändrats när det gäller husbyggande, är vissa regler lika aktuella idag när det gäller lokalisering av ny bebyggelse.

Inte på jordbruksmark

Ursprungligen placerade inte bebyggelsen i onödan på den värdefulla åkermarken. För att bebyggelsen inte skulle hindra jordbruket förlades den ofta till skogskanten, träddungar eller till bergets fot.

Skydd för väder och vind

Bebyggelsen placerades med skydd för väder och vind. På slätten fanns inte det naturliga skyddet som skog och topografi ger och istället utnyttjades byggnader och vegetation för att skapa en skyddad miljö.

Torra och dränerade ytor

Husen förlades till torra och väl-dränerade ytor med goda grundförhållanden. Fuktiga och låglänta partier undveks.

Fornlämningar

Tänk på att det finns många fornlämningar i Laholm som man inte får bygga på eller för nära.

Varje plats är unik! Fundera över vilka förutsättningar som råder på just din tomt. Vilken är platsens karaktär och vilka är kvalitéerna? Hur ska de tas tillvara?

Undvik stora markångrepp

Tag tillvara de speciella förutsättningarna som råder på platsen och leta efter en jämn avsats för inplacering av huset. På så sätt kan stora ångrepp så som sprängning, schaktning och utfyllnader undvikas.

Se eller synas

Låt ny bebyggelse smyga sig in i landskapet. Undvik ett exponerat läge där huset syns på långt håll och inverkar på landskapsbilden.

Placera byggnaden på "rätt" sida vägen

I vissa områden är bebyggelsen endast placerad på en sida av vägen. Ett hus på "fel sida" kan bli mycket avvikande från helheten.

Ta vara på den uppvuxna vegetationen som finns på tomten. Det tar många år innan nyplanterade träd får samma storlek och karaktär. Några gamla björkar eller en ek på gården utanför det nybyggda huset knyter an till platsens historia och ger samtidigt skydd för ny plantering.

Vädersträck och vind.

Varifrån blåser det? Var och hur kan en solig uteplats i lä skapas? Tänk på väderstrecken och ljusförhållandet på din tomt och vad det får för konsekvenser för ditt hus.



Låt träd och buskar finnas kvar på tomten. Det ger skapar en intim och behaglig känsla på tomten redan från början. Det tar lång tid innan nya träd får samma storlek och karaktär.



Placera gärna bebyggelsen i skogsbrynet med den öppna marken framför. Flera hus som byggs på samma ställe kan ha gemensam vatten- och avloppslösning samt en gemensam väg.



Placera bebyggelsen på slätten intill vegetation eller befintliga byggnader. Det ger stöd åt huset.

Tomtstorlek på 1 500 – 3 000 m² är lämpligt för fritids- och permanentbostadshus på landsbygden. Fastigheter för djurhållning, exempelvis hästgårdar, kan vara större.

Ditt hus är grannens utsikt

Ta hänsyn till grannar och kringliggande bebyggelse. Bygg inte igen vackra utblickar i landskapet eller stigar till naturen.

Samla bebyggelsen

Om det finns intresse att stycka av tomter från en stamfastighet, bör sådana lägen väljas dit fler än ett hus kan lokaliseras. På så sätt kan väg och vatten- och avloppsanläggningar samordnas.

Ny bebyggelse i anslutning till djurhållning och ekonomibyggnader kräver skyddsavstånd med hänsyn till lukt, buller, allergener mm. Se vidare under rubriken: Kommunens riktlinjer för hästhållning i bostadsområden.

Den aspekt som påverkar huset mest är dess proportioner. Längd, bredd, höjd och tak ger huset dess grova drag som syns på långt håll.

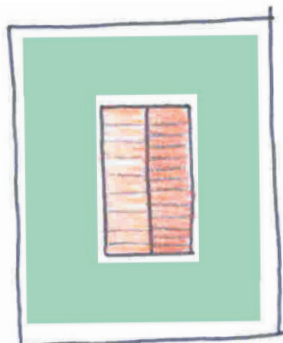
Skala

En strävan vid allt byggande på landsbygden är att bebyggelsen ska vara underordnad landskapet. Detta innebär att den ska vara lägre än vegetationen och inte ges någon framträdande placering i landskapet. Huvudbyggnaden bör vara den dominerande byggnaden på tomten medan komplementbyggnader underordnas denna.

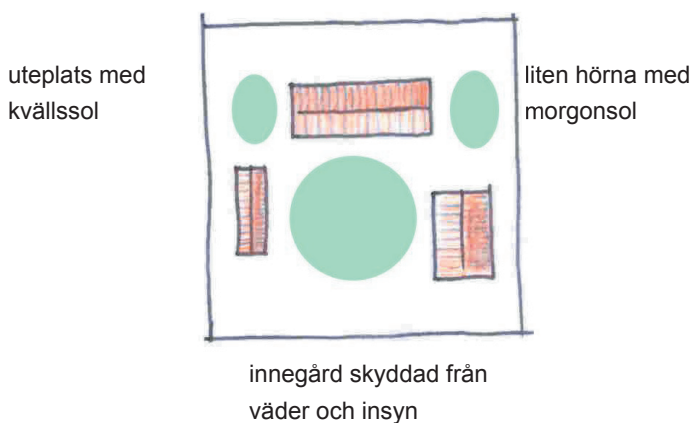


Bebyggelsen på landsbygden bör underordna sig landskapet och inte ges någon dominerande placering.

Med en buskropp på tomten skapas fyra likvärdiga sidor runt huset.



Flera byggnadskroppar på tomten skapar flera mindre rum med olika karaktär på tomten.



Bostadshusets byggnadsformer

Låt den kringbyggda gården vara förebild!

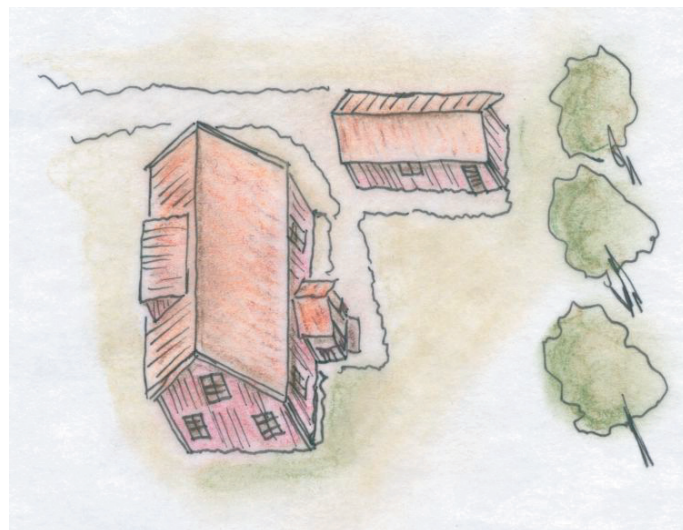
Bryt ner stora byggnadsvolymer i mindre. Låt garage och uthus vara fristående från boningshuset. Detta medför att bebyggelsen lättare kan anpassas till platsen och samtidigt skapas en innergård skyddad för väder och vind. Bebyggelsen kan med fördel utformas i vinkel.

Smala byggnader

Eftersträva rektangulära byggnadsformer och låt gärna förhållandet mellan bebyggelsens längd och bredd vara 2:1. Ett smalt hus har ett litet avtryck och är lättare att placera på en kuperad plats.

Våning och höjd

Husens höjd och våningsantal bör anpassas efter den kringliggande bebyggelsen.



Låt den kringbyggda gården vara förebild. Det skapar mindre rum på tomten som kan utnyttjas för olika ändamål.

Uthus och garage

Gårdarna har förutom boningshus och ladugård ofta en mängd andra byggnader. För ny bebyggelse, som inte har någon anknytning till jordbruket, finns inte samma behov av kompletteringsbyggnader. Ofta är ett garage och ibland kanske en gäststuga eller snickarbod tillräcklig. Viktigt är dock att kompletteringsbyggnaderna placeras och utformas så att en helhet skapas.

Uthus och garage bör placeras fristående från bostadshuset och ha en enklare utformning och detaljrikedom än bostadshus. Använd den kringbyggda gården som förebild.

Lägre uthus

Garage och uthus, bör vara lägre än bostadshuset medan ekonomibygggnader kan vara högre.

TAK

Den traditionella bebyggelsen på landsbygden utformades enkelt och enhetligt. Takmaterial och takvinklar stämde överens mellan de olika byggnaderna på gården. Enhetliga fönster samt symmetrisk placering av fönster och dörrar bidrar till ett harmoniskt uttryck.

Taken bör utgöras av sadeltak med en högrest takvinkel, 38-45°.

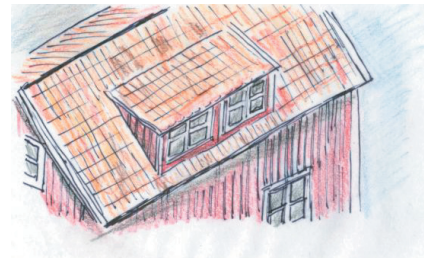
Takkupor är vanligt förekommande på landsbygden. Viktigt att beakta är dock att taklutningen inte blir för flack. Ett tegeltak behöver ha en lutning på minst 17° och betongpannor 14° för att det inte ska vara risk för läckage eller frostsador.



Sadeltak är den traditionella takutformingen på landsbygden.



Takvinkeln bör stämma överens mellan de olika byggnaderna på gården.



Takkupor är vanligt förekommande på landsbygden. En kupa skapar en ljusare övervåning som är lättare att utnyttja.

MATERIAL

Fasadmaterial på bostadshus

Ursprunglig bebyggelse är ofta uppförd med knuttimring, skiftesverk eller korsvirke. I samband med att tegel- och sågverksindustrin utvecklades började husen uppföras av regelverk och tegel. Halland ligger på gränsen mellan stenhusen i Skåne och trähusen i Småland och har därmed influenser från båda.

Träfasader

Bebyggelsen bör uppföras i trä och ev kan en kombination med puts eller tegel användas.

Fasadmaterial på garage och uthus

Garage och uthus bör antingen uppföras helt i trä eller i en kombination av två material, exempelvis trä och tegel eller trä och puts.

Tak

Ursprungligen var taken gjorda av halm och torv men ersattes med tiden av spån och tegel. En stor del av bebyggelsen idag har tak gjorda av tegel, betongpannor eller fibercementplattor.

Taken bör främst utgöras av tegelpannor. Även betongpannor och fibercementplattor kan utgöra bra takmaterial i området.

Taken bör ha en matt karaktär. Exempelvis medför glaserade takpannor en ”glittrig” effekt som syns på långt håll. Detta är särskilt viktigt i brytningsbygden eftersom bebyggelsen ligger öppet och landskapet sänker sig framför. Detta medför att bebyggelsen kan ses på långt håll.

På *garage och uthus* bör taken utgöras av tegelpannor, betongpannor eller plåt.

FÄRGSÄTTNING

Bebyggelsen på landsbygden började färgsättas långt efter städernas hus och det var först vid 1800-talets mitt som den röda färgen gav status åt de rikaste bönderna på landsbygden. I västra Sverige togs även den ljusa stenhusfärgen upp på de panelklädda bondgårdarna. Det var först kring sekelskiftet 1900 som rödfärgen blev allmän på landsbygden.

Bostadshus

Bostadshusen bör främst färgsättas i *falurött, gult, vitt eller ljus grått*.

Snickerier och omfattningar på de faluröda husen bör vara vita. Dessa färger är en kombination som aldrig går ur tiden. Snickerier och omfattningar bör vara vita på de gula husen, medan de på de ljusare husen kan färgsättas i en avvikande mörkare kulör. Mörkt grå, grönt eller rött bryter fint tillsammans med vitt.



Bebyggelsen på landsbygden har traditionellt färgsatts i ljusa kulörer. Även falurött är en vanligt förekommande färg.



Ekonomibyggnaderna på landsbygden är vanligen uppförda i två material. Trä i kombination med gult eller rött tegel är vanligt förekommande.

Komplementbyggnader

Komplementbyggnaderna bör vara färgsatta i samma färg som huset eller i falurött.

Rött eller gult tegel

Komplementbyggnaderna bör uppföras i trä eller i trä kombinerat med tegel eller puts. Exempelvis kan väggliven på komplementbyggnaderna uppföras i rött eller gult tegel medan gavelspetsarna utgörs av falurött trä. Tegel bör vara rött eller rödgult.



Faluröda hus med röda tegeltak är vanligt förekommande på landsbygden i Labolm.

Inhägnader

Naturtomter på landsbygden behöver sällan inhägnader. Istället kan naturliga gränser såsom vegetation, buskage och stenvägg utnyttjas.

Om tomten ändå ska avgränsas, gör det med en *häck eller ett trästaket*. Staketet bör ges en dov färg för att inte bli alltför dominerande i landskapet.

Hägnader för djurbållning som utgörs av elstängsel, taggtråd, nät eller stenvägg medför att hagen inte ges någon tydlig markering i landskapet.

Tomten avgränsas vanligen med en häck eller ett trästaket. Djurbållningar utgörs med fördel av nät eller tråd för att inte bli dominerande i landskapet.



Fönster

Det var först under 1800-talet som glasrutor började bli allmänt använda i Sverige. Med dåtidens teknik kunde inte större glaspartier användas utan de första fönsterna var sexdelade med kvadratiska rutor eller stående rutor med spröjs. Under 1900-talet blev de korsformade fönsterna vanliga. Idag tillverkas en mängd spröjsade standardfönster som är lämpliga att använda på landsbygden.

Eftersträva harmoni i bebyggelsen och symmetri vid placering av fönster och dörrar.

Fönsterna bör vara indelade i *mindre rutor*. Ett enkelt fönster med mittpost är bra att använda.

Undvik att blanda många fönstertyper och storlekar på samma hus.



Enbetyg fönstersättning och enbetygiga fönster skapar harmoni i bebyggelsen.

Ytterdörrar

Ytterdörren har en stor betydelse för byggnaden eftersom den ofta har en mycket dominerande placering på huset.

Välj en enkel dörr. Förekommer glasrutor eller annan uppdelning av dörrens yta bör denna stämma överens med den övriga fönstersättningen.



Förstuviksten markerar entrén på huset. En enkel dörr står i samklang med bebyggelsen på landsbygden.

Verandor och uterum

Mot slutet av 1800-talet började verandor byggas runt huset entréer. Visuellt medför verandan att husets entré markeras tydligare. Det är dessutom praktiskt med ett skyddande utrymme utanför ytterdörren.

De inglasade uterummen har blivit allt vanligare och ofta är dessa en efterkonstruktion på ett befintligt hus. Det är lättare att anpassa och placera uterummet om det ligger skilt från huskroppen. Ett lusthus kan vara ett alternativ till uterum

Låt *verandan vara enkel* så att den inte dominerar över huset.

Planera uterummet i samband med huset. Då kan det ges en naturlig placering och utgöra en del av huset.



Ett lusthus passar ofta väl i på landsbygden. Detta placeras fristående från huset och är därmed lättare att bygga i efterhand.

Omfattningar och knutbrädor

Knutbrädor och omfattningar kring fönster och dörrar är något som ger trähusen dess speciella karaktär. Dessa bör vara enkla och släta. Bredden har en stor betydelse och alltför breda omfattningar ger fönsterna en alltför dominerande framtoning samtidigt som alltför smala omfattningar medför att huset känns oproportionerligt.

Belysning

Belysning är en viktig under den kalla och mörka delen av året. Det är en viktig del av hur en plats upplevs men skapar samtidigt en känsla av säkerhet. Visst är det tryggt att se ljusen hos grannen en mörk vinterkväll.

Belysning ger trygghet men kan samtidigt uppfattas som störande. Det gäller att finna en balans mellan det egna behovet och omgivningen.

Kommunens riktlinjer för hästhållning i bostadsområden

Trenden med nyetableringar av s.k hästgårdar på landbygden har medfört att många kommuner fastslagit en policy för att få en enhetlig handläggning av ny bebyggelse intill hästhållning. Laholms kommun har inte antagit någon policy när det gäller hästhållning i bostadsområden. Därför ska en bedömning göras från fall till fall. Utgångspunkt för bedömningen är Boverkets allmänna råd 1995:5, *Bättre plats för arbete*, där riktvärden för skyddsavstånd mellan bostäder och störande verksamheter anges.

Normalt räknas skyddsavståndet från en planerad ny bostadsbebyggelse till närmaste riskfyllda eller störande verksamhet. De skyddsavstånd som anges är tillämpliga vid nybyggnad. En lokal anpassning måste dock alltid ske, speciellt vid komplementbyggnad. Riktvärdena för skyddsavstånd till djurhållningen är angivna för att minska risken för olägenheter från bl.a. gödsellukt, förekomst av flugor, buller från fläktar mm och allergin.

Rekommendation

Enligt rekommendation från miljökontoret i Laholms kommun bör avstånd mellan bostad/uteplats och hästgård/stall vara minst 100 meter. Vid nyetablering av hästgårdar i område där det inte tidigare förekommit hästhållning är det lämpligt att minimiavståndet utökas till 200 meter mellan hästhållning och befintliga bostadshus. I dessa fall finns även anledning att hålla skyddsavstånd till hagar. Dessutom rekommenderas att det ska råda ett skyddsavstånd på 500 m mellan djurhållning och offentliga lokaler.

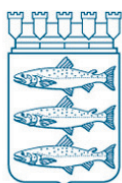
Begreppen ridanläggning och hästgård har definierats av miljökontoret. *”Med ridanläggning avses all hästhållning som sker yrkesmässigt. Med hästgård avses hästhållning som sker icke yrkesmässigt (hobby) i anslutning till den egna bostaden. Den sistnämnda förutsätts ske i mindre omfattning”.*



Tag gärna kontakt med kommunens arkitekter i ett tidigt skede för råd och vägledning vid val av tomt och byggnad.

Mer information om bygglov hittar du på kommunens hemsida. www.laholm.se

Arkitekturprogrammet är utgivet av Samhällsbyggnadskontoret, Laholms kommun. Text och foto har bearbetats utifrån projektet ”Focus Inland” ett samarbete mellan Hallandskommunerna, länsstyrelsen och Moviumsekretariatet, SLU Alnarp. Kommunfullmäktige har 2005-05-26 beslutat att arkitekturprogrammet ska vara vägledande för framtida byggande på landsbygden. Materialet är ej tvingande, endast rådgivande.



**LAHOLMS
KOMMUN**