

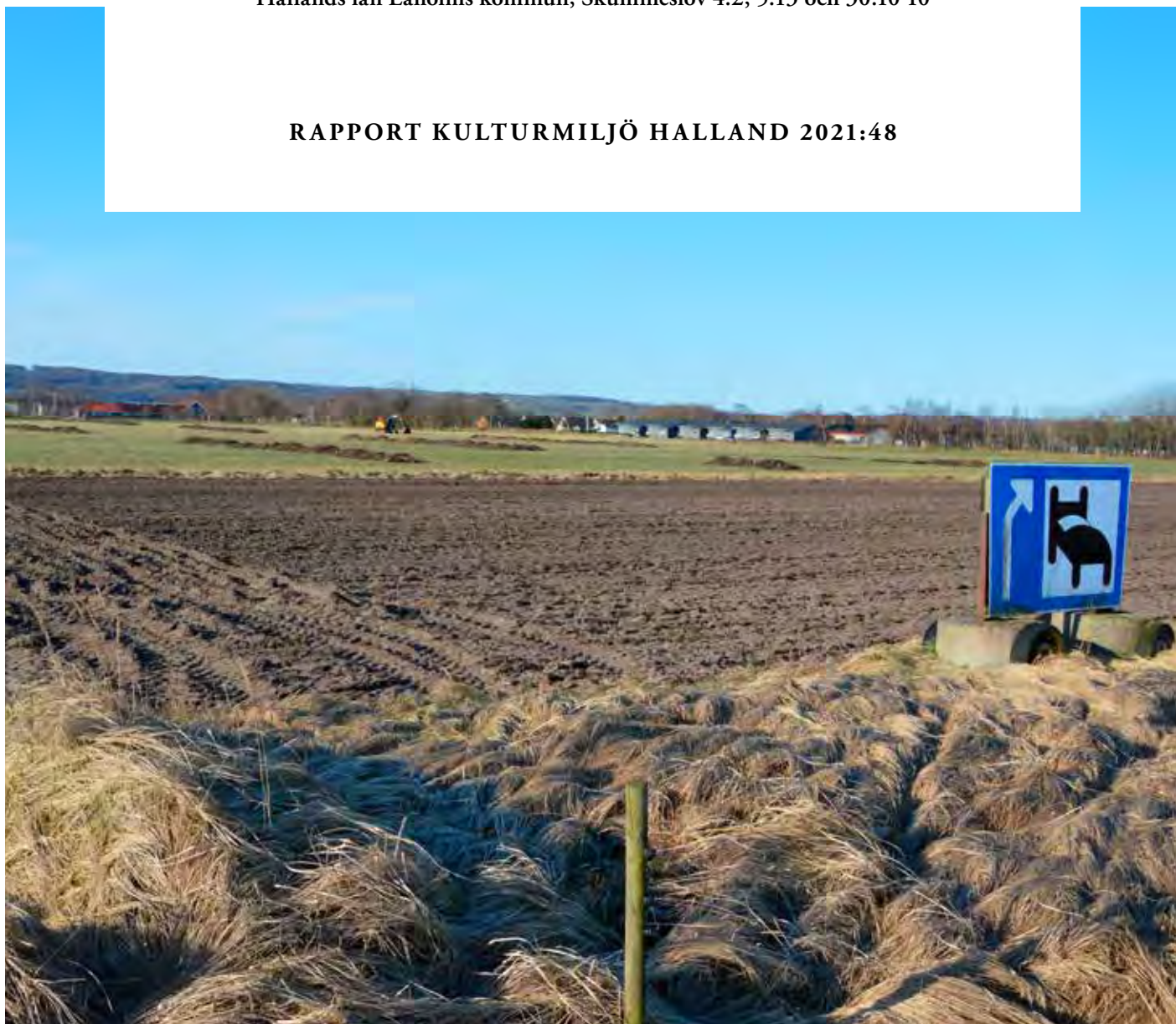
ARKEOLOGISK UTREDNING

Mats Nilsson

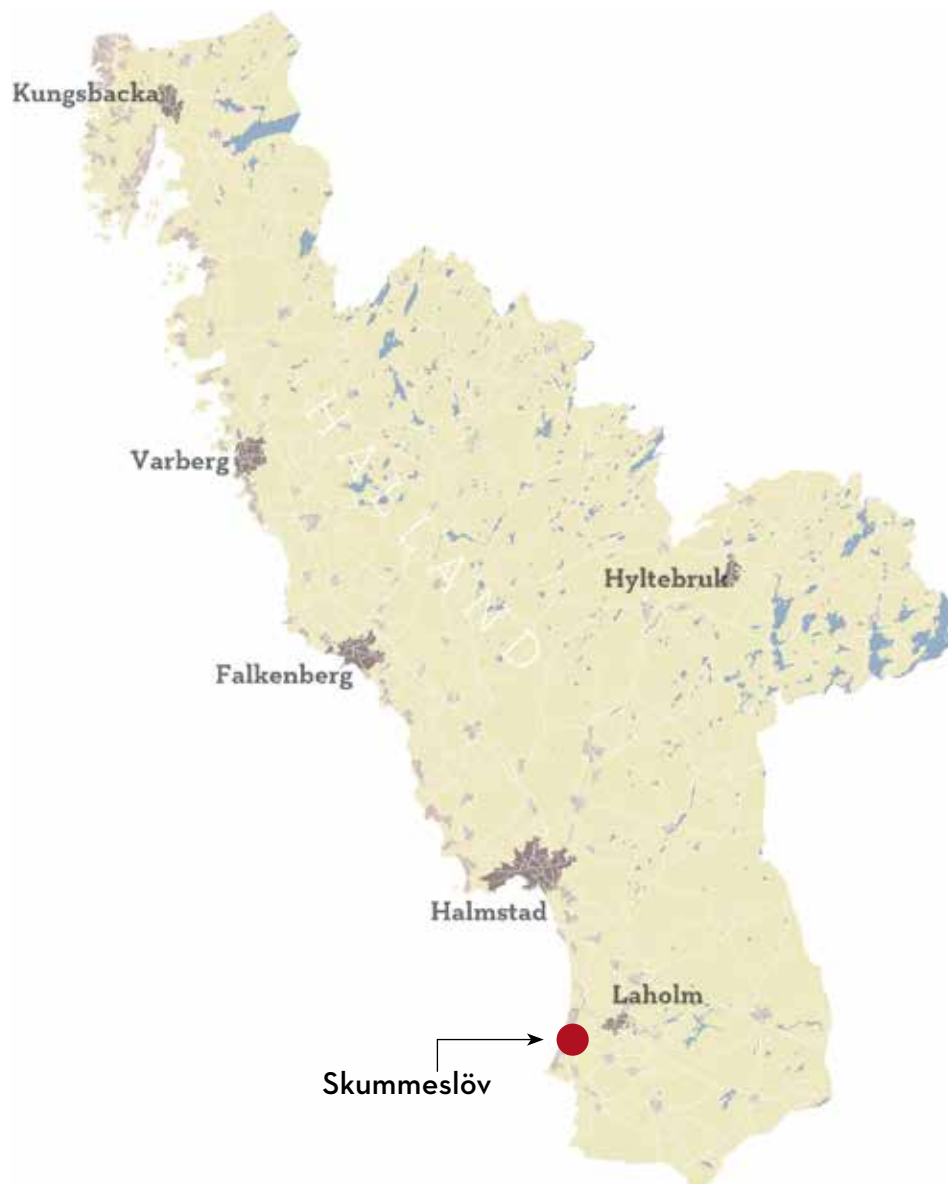
# SKUMMESLÖV 4:2, 5:13 OCH 30:10 10

Hallands län Laholms kommun, Skummeslöv 4:2, 5:13 och 30:10 10

RAPPORT KULTURMILJÖ HALLAND 2021:48



STIFTELSEN HALLANDS LÄNSMUSEER



Stiftelsen Hallands Läns museer, Kulturmiljö Halland

Uppdragsverksamheten, Halmstad 2021

Arkeologisk utredning 2021

Bild framsida: Översiktsbild över fastighet Skummeslöv 30:10 10 och den sydvästra delen av utredningsområdet.

Foto: Mats Nilsson mot sydväst. (Foto nr: 2021-13-19).

Grafisk form och layout: Anders Andersson.

Kartor ur allmänt kartmaterial © Lantmäteriet.

Ärende nr ms2006/02316.

# INNEHÅLL

---

|  |    |
|--|----|
| SAMMANFATTNING .....                               | 5  |
| BAKGRUND .....                                     | 5  |
| TOPOGRAFI OCH FORNLÄMNINGSMILJÖ .....              | 6  |
| SYFTE OCH METOD .....                              | 6  |
| RESULTAT .....                                     | 6  |
| Fastighet Skummeslöv 4:2 .....                     | 10 |
| Fastighet Skummeslöv 5:13 .....                    | 10 |
| Skummeslöv 30:10 10 .....                          | 11 |
| TOLKNINGSFÖRSLAG .....                             | 16 |
| ÅTGÄRDSFÖRSLAG .....                               | 18 |
| TEKNISKA OCH AMINISTRATIVA UPPGIFTER .....         | 18 |
| <br>   |    |
| Bilagor .....                                      | 19 |
| Bilaga 1 Schaktbeskrivning                         |    |
| Bilaga 2 Fyndlista                                 |    |
| <br>   |    |
| Rapporter från Kulturmiljö Halland 2020-2021 ..... | 24 |

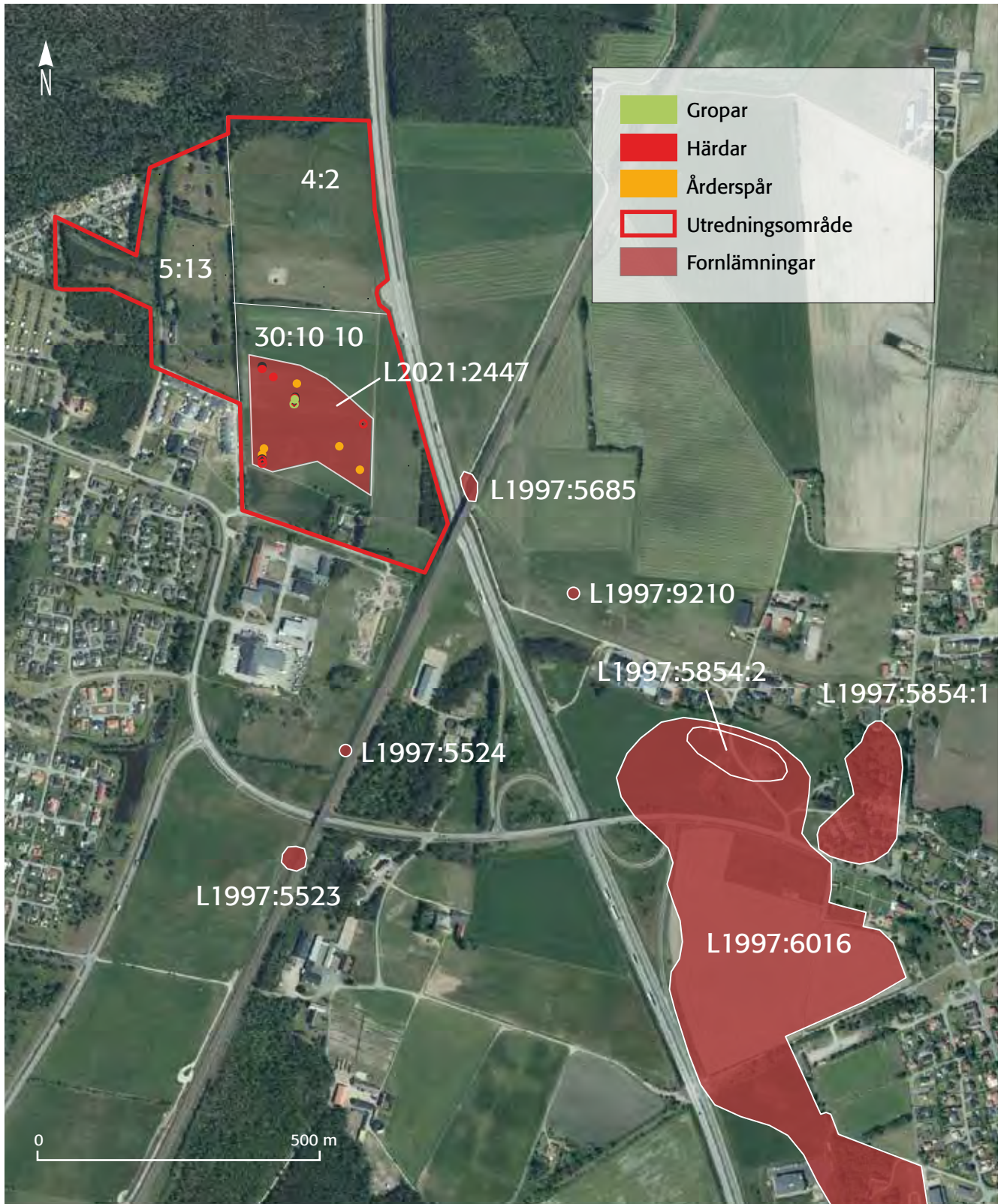


Fig 1. Översigtskarta visande utredningsområdet i förhållande till omgivande bebyggelse och fornlämningar i närområdet. Skala 1:10 000.

## SAMMANFATTNING

Kulturmiljö Halland har på uppdrag av länsstyrelsen i Hallands län utfört en arkeologisk utredning i fastigheterna Skummeslöv 4:2, 5:13 och 30:10 10 i Laholms kommun. Utredningsområdet omfattade drygt 29 hektar. Orsak till att arkeologisk utredning har genomförts är att fastigheterna är föremål för detaljplaneläggning vid Samhällsbyggnadsförvaltningen i Laholms kommun. Sammanlagt öppnades 103 sökschakt till 3465 löpmeter, motsvarande 6332 kvadratmeter. Generellt i utredningsområdet förekommer översandning i form av flygsand. Ett antal djupschakt grävdes inom utredningsområdet ned till cirka 1,2 meters djup. Vid drygt 1 meters schaktdjup, motsvarande en höjd över havet av cirka 8 till 8,5 meter nåddes grundvattennivån och schakten vattenmättades. Matjordens djup varierar mellan 0,2 till 0,4 meter och underliggande markmaterial består av finsand. Två humösa lager har kunnat konstateras i utredningsområdet. Dessa var tydligast i fastigheterna 4:2 och 5:13. Det övre lagret förekommer på ett djup mellan 0,3 och 0,5 meter. Det undre lagret framträder på cirka 0,6 till 0,8 meters djup. Lagren har en tjocklek mellan 0,1 och 0,2 meter. Arkeologiska lämningar påträffades endast inom fastighet Skummeslöv 30:10 10. Dessa består av 2 gropar, 7 härdar och 12 stolphål. De nypåträffade lämningarna har registrerats som L2021:2447. Anläggningarna hittades i sand under 0,3 meter matjord. På tre platser i fastigheten hittades årderspår under matjord. Spritt inom fastigheten hittades 9 fynd av flinta, 1 fynd keramik och 1 fynd bränd lera. Två av flintfynden är slipade yxfragment, (se fig 14). Fynden hittades i den sydöstra och nordvästra delen av fastigheten på cirka 0,5 meters djup. De delar av utredningsområdet som omfattas av fastigheterna 4:2, 5:13 och den norra delen av 30:10 10 tolkas som att de legat lägre i terrängen före sandflykt och åkerbruk planat ut marken.

Kulturmiljö Halland förordar att en arkeologisk förundersökning genomförs i fornlämning L2021:2447 före vidare exploatering av denna del inom fastighet Skummeslöv 30:10 10.

## BAKGRUND

På uppdrag av Laholms kommun, Samhällsbyggnadsförvaltningen har Kulturmiljö Halland genomfört en arkeologisk utredning på fastigheterna Skummeslöv 4:2, 5:13 och 30:10 10, enligt länsstyrelsens beslut 431-6942-2020. Den sammanlagda utredningsytan för de tre fastigheterna var drygt 29 hektar. Orsaken till att arkeologisk utredning genomförts är att Laholms kom-

mun avser att detaljplanelägga området inför exploatering, samt att fastigheterna har nära angränsning till fornlämningarna L1997:5685, L1997:5854:1–2, L1997:5523 och L1997:6016. Närheten till fornlämningarna motiverar därmed en arkeologisk utredning enligt 2 kap 11§ kulturmiljölagen (1988:950), KML. Den arkeologiska utredningen genomfördes 2021-04-14 till 2021-04-23 i gynnsam väderlek med enstaka regnskurar.

## TOPOGRAFI OCH FORNLÄMNINGSMILJÖ

Utredningsområdet är beläget mellan 8 och 9,5 meter över havet i ett flackt åkerlandskap, med träd- och buskvegetation. I väst gränsar utredningsområdet till villabebyggelse och i öst till motorväg E6/E20. Den nordöstra delen av utredningsområdet utgörs av fastighet Skummeslöv 4:2 och är indelad i beteshagar. Den västra delen av utredningsområdet består av fastighet Skummeslöv 5:13 som tidigare har varit golfbana. I utredningsområdets sydvästra del finns fastighet Skummeslöv 30:10 10 som består av åkermark. Jordmånen varierar mellan 0,2 och 0,4 meter i utredningsområdet och jordarten består av postglacial finsand som i väst skiktvis överlagrats eoliskt med mellanliggande organogena lager. Platser med flygsand som omger utredningsområdet beskrivs i storskifteskartan för Skummeslövs socken i akt 15/2, år 1813-14 och i laga skifteskartan från år 1832. Områdena markeras då som ”flogar” eller som ”oduglig sandflog”.

Fornlämningsskildern visar att 800 meter sydöst om utredningsområdet finns by- och gårdslämningar av Skummeslövs gamla by (L1997:5854:1 och 2). I samma område finns även fornlämning L1997:6016 som undersökts ett flertal gånger under 1990-talet inför byggnation av motorväg E6/E20 samt år 2019 inför Laholms pastorats planerade utökning av kyrkogård och byggnation av nytt församlingshem. Lämning L1997:6016 påvisar boplatzlämningar med ett stort tidsdjup i form av gropar, stolphål, härdar och fynd från mesolitisk tid fram till medeltid. Mellan 350 och 550 meter söder om utredningsområdet har boplatzlämningar från yngre bronsålder och äldre järnålder undersökts i samband med västkustbanans dubbelspår (L1997:5523 och L1997:5524). Inom lämning L1997:5523 har keramik, slagen flinta och fossil åkermark med årderspår hittats. Fynd av flinta och årderspår har också påträffats 50 meter öster om utredningsområdet (L1997:5685) respektive 250 meter österut, där markägaren hittat en flintdolk av senneolitisk typ (L1997:9210). Efter den nu aktuella utredningen har de arkeologiska anläggningarna som påträffats registrerats som fornlämning L2021:2447.

## SYFTE OCH METOD

Syftet med den arkeologiska utredningen har varit att ta reda på om dolda fornlämningar berörs inom den yta som omfattas av Laholms kommuns detaljplanläggning.

Resultatet från utredningen skall kunna användas vid länsstyrelsens fortsatta tillståndsprövning och utgöra underlag för eventuellt kommande arkeologiska insatser. Resultatet skall också utgöra underlag för företagarens fortsatta planering.

Utredningen genomfördes i form av sökschaktgrävning med bandgående grävmaskin, med en planerings-skopa på 1,8 meters bredd. Två arkeologer följde schaktningsarbetet. Schaktningen bedrevs så att matjordslagret grävdes bort för att i den underliggande jordarten undersöka förekomst av dolda arkeologiska lämningar. Vid schaktningen följde arkeologerna grävmaskinen, för att rensa den framgrävda ytan samt för att studera om arkeologiska fynd kunde lokaliseras i matjorden. Ett antal sökschakt djupschaktades för att undersöka översandningens karaktär i utredningsområdet. Ett urval av sökschakten fotodokumenterades. Sökschakt och arkeologiska lämningar mättes in med GPS och digitala mätvärden finns arkiverade i Kulturmiljö Hallands arkiv i Intrasisprojekt Skummeslov2020360U. Efter genomförd utredning lades sökschakten igen.

## RESULTAT

103 utredningsschakt öppnades till en sammanlagd längd av 3465 löpmeter, motsvarande 6332 kvadratmeter frilagd yta. Generellt förekommer översandning i utredningsområdet. Bara i den centrala delen av fastighet Skummeslöv 30:10 10 kunde postglacial sand ses direkt under matjordslagret. Denna del av utredningsområdet var den enda delen där arkeologiska anläggningar påträffades. Med anledning av översandningsförhållandet grävdes ett antal djupschakt i sökschaktens riktning. Två humösa lager mellan 0,1 och 0,2 meter i tjocklek påträffades på ett djup mellan 0,2 och 0,3 meters från varandra i de djupare schakten. Vid ungefär 1,2 meters djup trängde grundvatten upp i schaktbotten och schaktväggarna kalvade. Med anledning av vattenmättnaden kunde inte schakten grävas djupare vid utredningstillfället.



Fig 2. Översiktsbild på fastighet 4:2 med sökschakt och schakt-ID markerat. Gulmarkerade höjdvärden visar bottenmått i schaktens djupaste del. Skala 1:1800.



Fig 3. Schakt 1417 mot söder. I den östra delen av fastighet Skummeslöv 4:2. Ett sandlager med mörkare humösa områden kan ses under matjorden. (Fotonr. 2021-13-25). Foto: Mats Nilsson.



Fig 4. Schakt 1551 mot norr. Humöst lager efter nedbrutna växter som översandats i östra delen av fastighet Skummeslöv 4:2. (Fotonr. 2021-13-26). Foto: Mats Nilsson.







Fig 6. Schakt 1869 mot sydöst visande två vegetationslager som översandats. (Fotonr. 2021-13-13). Foto: Mats Nilsson.

### Fastighet Skummeslöv 4:2, 84 628 kvm

Inom fastigheten öppnades 32 schakt, (schakt 1247 till 1637). Medeldjup på matjorden i fastigheten är 0,3 meter. I öst består den underliggande jordarten av grå finsand som överlagrat tidigare växtlighet på platsen vilket bildar mörkgrå humösa lager på ett djup mellan 0,4 och 0,7 meter. Ställvis uppträdde två humösa lager i schakten som varierar i tjocklek mellan 0,1 och 0,2 meter. I den västra delen av fastigheten blir den underliggande sanden i schakten ljusbrun och en tendens till något mindre överlagring av sand kunde ses. Ett schakt, (1289) i fastighetens södra del grävdes delvis till 1,2 meters djup varpå ett övre humöst lager, 0,1 meter tjockt påträffades under matjorden. Däref-

ter följde ett 0,3 meter tjockt sandlager före ett andra humöst lager som mätte en tjocklek på 0,15 meter mot schaktets botten. I schaktets botten trängde grundvatten upp. Denna nivå mättes upp till 8,8 m ö.h., (mät punkt T1288). I schakt 1247 mättes grundvattennivån på 1,2 meters djup till 8,2 m ö.h. i schakt, (mät punkt T1246) Inga arkeologiska anläggningar påträffades inom fastigheten.

### Fastighet Skummeslöv 5:13, 75 960 kvm

29 schakt grävdes inom fastigheten, (schakt 1653 till 2003). Matjordens medeldjup i fastigheten är 0,3 meter. Underliggande jordart är som i fastighet Skummeslöv 4:2 bestående av ljusbrun till grå finsand som överlagrat



Fig 7. Mät punkt T1868 i schakt 1869 visande vegetationslager ovan grundvattennivå på 1,2 meter under marknivå, motsvarande 8,3 m ö.h. (Fotonr. 2021-13-14 mot öst). Foto: Mats Nilsson.

tidigare växtlighet. I fastigheten som tidigare varit plats för Skummeslövs golfbana påträffades ett antal störningar i form av grävda gropar och påförda sandkullar från utslagsplatser och bunkrar, samt bevattningsledningar, dräneringar och elledningar, som tidigare ingått i driften av golfbanan. Översandningslagret varierade mellan 0,1 och 0,45 meter i tjocklek. Tunnast med översandning förefaller det vara i den norra delen av fastigheten. Detta kan bero på att intilliggande skog mot nordväst har dämpat sandflykten. Under sandlagret påträffades ställvis två humösa lager med en tjocklek mellan 0,1 och 0,25 meter. I schakt 1869 kunde ett tunt humöst lager ses på 0,6 meters djup under 0,3 meter sand. Därefter återkom 0,15 meter översandning före ett nytt 0,25

meter tjockt humöst lager, (se fig 6 och 7). I botten av schaktet trängde grundvatten upp på 1,2 meters djup, vilket motsvarar 8,3 m ö.h., (mät punkt T1868). Inga arkeologiska anläggningar påträffades inom fastigheten.

### Skummeslöv 30:10 10, 128 078 kvm

42 schakt öppnades i fastigheten, (schakt 278 till 1232 och 2087 samt 2103). Matjordens medeldjup i fastigheten är 0,3 meter. Inom fastigheten finns ett svagt markerat höjdparti på cirka 9 meters höjd över havet som under matjorden består av postglacial sand. Mot öst sluttar marken svagt nedåt ett par decimeter och grusiga humösa, vattenavsatta lager framträder i grå finsand under matjorden. I den lägre liggande delen av

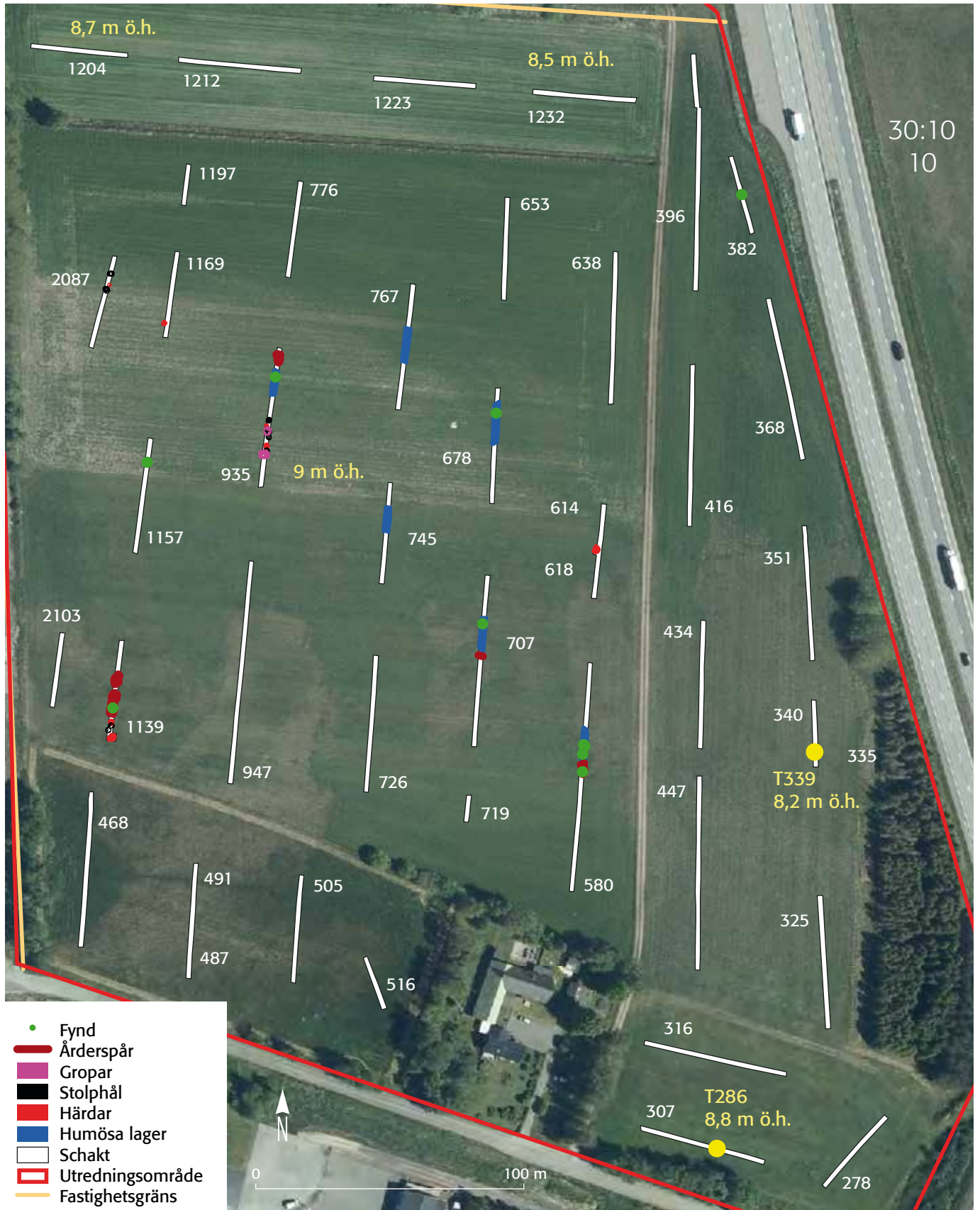


Fig 8. Översiktsbild på fastighet 30:10 10 med sökschakt och schakt-ID, påträffade arkeologiska anläggningar samt fynd markerade. Gulmarkerade höjdvärden visar bottenmått i schakten. Skala 1:2000



Fig 9. Schakt 307 mot söder visande humöst vegetationslager nära plogdjup som översandats. Mät punkt T286, 8,8 m ö. h. (Fotonr. 2021-13-01). Foto: Mats Nilsson.

fastigheten under 9 meter över havet påträffades inga arkeologiska anläggningar, men på 9 metersnivån hittades 12 stolphål, 7 härdar, 2 gropar och 3 koncentrationer av årderspår. Som lösfynd påträffades 7 flintavslag, 2 fragment av flintyxor av senneolitisk typ, 1 fynd av bränd lerklining och 1 fynd av keramik. Yxfragmenten, lerklining och keramikfyndet har tillvaratagits. Området med arkeologiska anläggningar har registrerats som boplatsoområde L2021:2447 i Riksantikvarieämbetets digitala söktjänst Fornsök (fig 1 och 15). Översandning kunde ses i fastighetens sydvästra, östra och norra del. I schakt 307 påträffades ett cirka 0,1 meter tjockt humöst lager 0,3 meter under marknivå vid mät punkt T286. Schaktet grävdes till 0,8 meters

djup motsvarande 8,8 meter över havet, (figur 9). Likartade förhållanden kunde ses i schakt 340 vid mät punkt T339 på 0,4 meters djup där ett cirka 0,1 meter tjockt humöst lager påträffades cirka 8,6 meter över havet, (fig 10).

I schakt 580 som gränsar till den lägre liggande terrängen i fastighetens östra del hittades bränd lera, flintavslag och keramik. Fynden påträffades i ett 12 meter långt humöst grusigt lager inom schaktet. Lagret har troligen varit en zon mellan vatten och land i förhistorisk tid. Söder om lagret påträffades årderspår på en sträcka av 4,5 meter. I schakt 1139 framträdde årderspår längs en 14 meter lång sträcka norr om 2 härdar och 3 stolphål (fig 13).



Fig 10. Schakt 340 mot väst visande humöst vegetationslager 8,6 m ö. h. som översandats. Mät punkt T286, schaktets botten 8,2 m ö. h. (Fotonr. 2021-13-03). Foto: Mats Nilsson.



Fig 11. Arkeolog Stina Tegnhed beskriver lager och årderspår i schakt 580, mot söder. (Fotonr. 2021-13-05). Foto: Mats Nilsson.



Fig 12. Schakt 935 mot norr med framschaktade årderspår. (Fotonr. 2021-13-23). Foto: Stina Tegnhed.

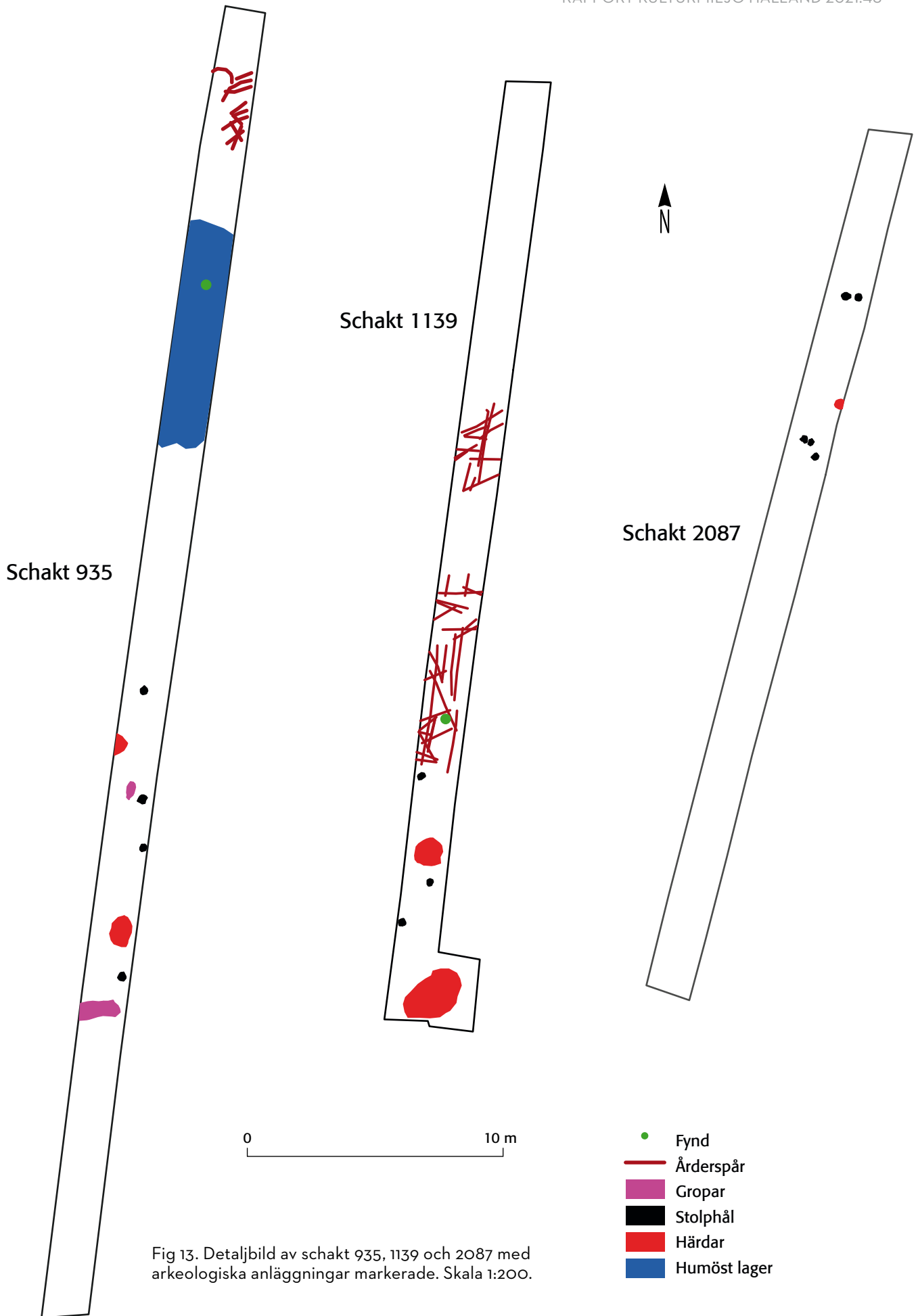


Fig 13. Detaljbild av schakt 935, 1139 och 2087 med arkeologiska anläggningar markerade. Skala 1:200.



Fig 14. Två delvis slipade yxfragment, påträffade vid schaktning i fastighet Skummeslöv 30:10 10. Skala 1:1. (Fotonr. 2021-13-28). Foto: A Andersson.

## TOLKNINGSFÖRSLAG

Utredningsområdet befinner sig på en höjd över havet mellan 8 och 9,5 meter och bedöms under 9-metersnivån ha varit för sankt för boplatser. Större delen av utredningsområdet visar också tecken på att vegetation översandats vid minst två tillfällen. Flygsandslagrets mäktighet är på vissa ställen djupare än 1,2 meter, vilket var det djup som vid utredningstillfället kunde nås på grund av grundvattennivån. Endast inom fastighet Skummeslöv 30:10 10 påträffades boplatsslämningar. Dessa var inte täckta av flygsand. Platsen för

boplatsslämningarna som har registrerats som lämning L2021:2447 och ligger i den något högre delen av utredningsområdet på 9-metersnivån i brun postglacial sand. Lämningarna gränsar i norr till humösa lager mot ett lägre liggande område cirka 8,8 meter över havet. Lagren tolkas som rester av en övergångszon till en tidigare våtmark (se fig 8). Det svagt markerade höjdläget med boplatsslämningar kan förhistoriskt och före utjämnande åkerbruk ha utgjort en form av näs eller landtunga kopplad till den större boplatsslämningen



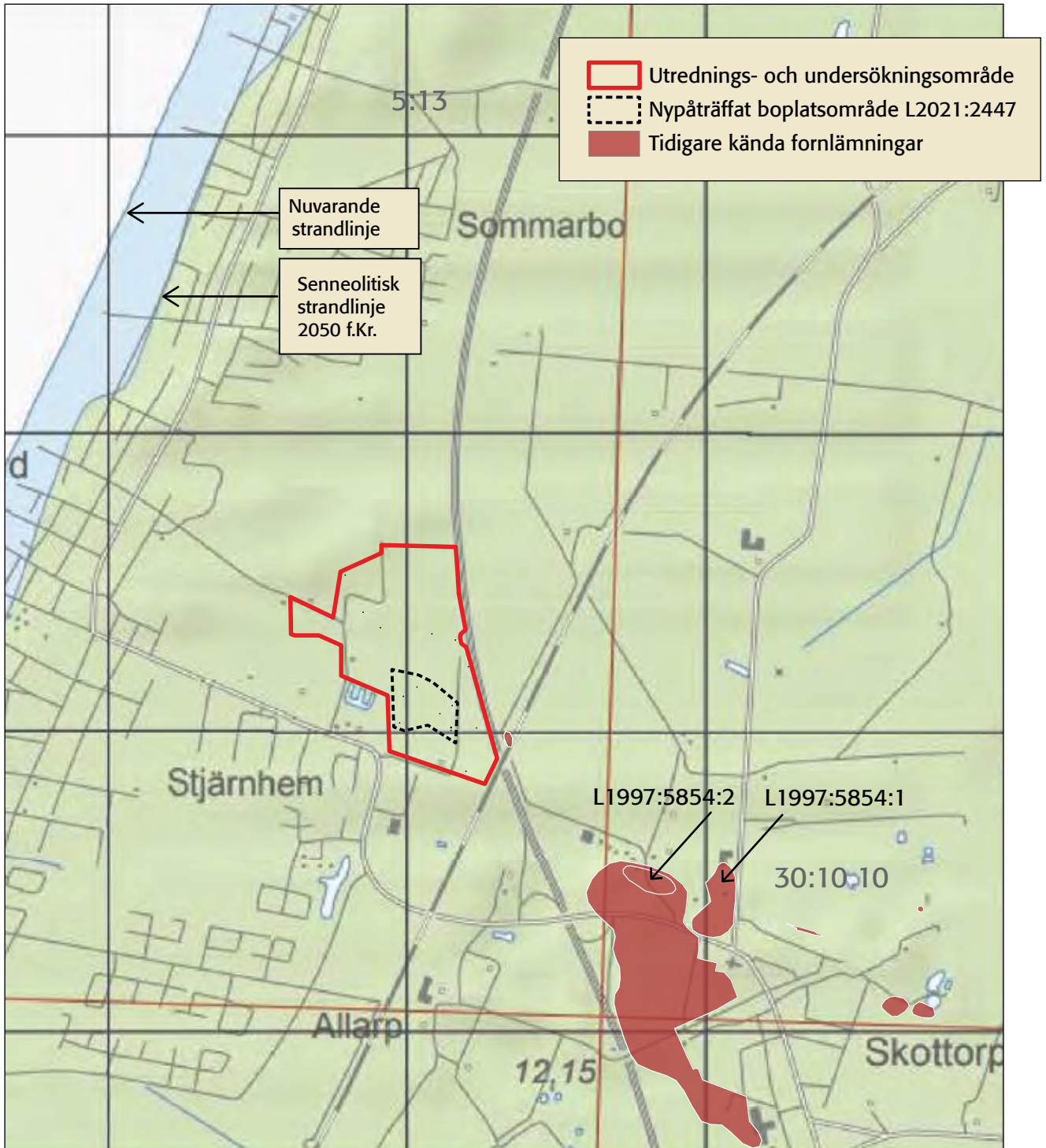


Fig 15. Översiktsbild för närområdet kring utredningsområdet efter SGUs beräknade strandlinje cirka 2050 år före Kristus när platsen blir möjlig att bosätta. Vattenståndet motsvarar senneolitisk tid som i sin tur grovt utgör yxfyndens brukningstid. Skala 1:20 000.

L1997:6016, cirka 600 meter sydöst om utredningsområdet. Studier av SGUs vattennivåförändringar i och kring utredningsområdet visar att platsen ca 2050 f.Kr blir tillräckligt torrlagd för bosättning (fig 15). Fynd

och anläggningar från senneolitisk tid och tiden därefter kan därför förväntas finnas på platsen.

## ÅTGÄRDSFÖRSLAG

Kulturmiljö Halland förordar att en arkeologisk förundersökning genomförs i fornlämning L2021:2447 inom fastighet Skummeslöv 30:10 10. I samband med en arkeologisk förundersökning förordas även att prover för analys av de humösa vegetationslagren inom fastigheten insamlas för åldersbestämning. Inom de delar av utredningsområdet som utgör fastigheterna Skummeslöv 4:2 och 5:13 förordas inga ytterligare arkeologiska insatser.

## TEKNISKA OCH AMINISTRATIVA UPPGIFTER

Länsstyrelsens besluts- 431-6947-2020.  
nummer:

Eget diarienummer: 2021-360.

Uppdragsgivare: Laholms kommun, Samhällsbyggnadsförvaltningen.

Utförandetid: 2021-04-14-2021-04-23.

Personal: Mats Nilsson (grävningssledare) och Stina Tegnhed samt Anders Gudmundsson, Kuskatortpet Entreprenad & Lantbruk AB.

Koordinatsystem: Sweref 99 TM.

Höjdsystem: RH 2000.

Läge: Halland, Skummeslöv 4:12, 5:13 och 30:10 10.  
Koordinater X 372961,46, Y 6258937,15.

Undersökt: 103 schakt till en längd av 3465 meter, motsvarande 6332 kvadratmeter frilagd yta.

Dokumentation: Schakt och anläggningar mättes in med GPS. Digital information finns tillgänglig i Intrasiprojekt nummer Skummeslov2020360U. Digitala fotografier har fotonummer 2021-13-(1-27).

Fynd: Yxfragment av senneolitisk typ samt keramik. Fynden har i väntan på fyndfördelning tilldelats accessionsnummer VM300 060.

## BILAGOR

## Bilaga 1 Schaktbeskrivning, Fastigheterna Skummeslöv 4:2, 5:13 och 30:10 10

| Schakt ID                  | Jordmån<br>Matjordsdjup m. | Underliggande<br>jordart | Humösa vegetations-<br>lagerdjup i schakten m. | Djupschakt m. |
|----------------------------|----------------------------|--------------------------|--|---------------|
| <i>Skummeslöv 30:10 10</i> |                            |                          |  |               |
| 278                        | 0,35                       | brun sand                |  |               |
| 307                        | 0,35                       |                          | vattenavsatt 0,5 m                             | 0,7 m         |
| 316                        | 0,35                       | brun sand                | vattenavsatt 0,5 m                             |               |
| 325                        | 0,45                       | brun sand                | vattenavsatt 0,5 m                             |               |
| 335                        | 0,3                        | brun sand                | översandat 0,4 m                               | 1,35 m        |
| 340                        | 0,35                       | gulbrun finsand          |  |               |
| 351                        | 0,3                        | gulbrun finsand          | ställvis                                       |               |
| 368                        | 0,35                       | rostjord med finsand     | ställvis                                       |               |
| 382                        | 0,55-0,65                  | gulbrun finsand          | ställvis                                       |               |
| 396                        | 0,3-0,4                    | ljusbrun fuktig sand     | ställvis                                       |               |
| 416                        | 0,3-0,4                    | rostjord med finsand     | ställvis                                       |               |
| 434                        | 0,3                        | brun finsand             |  |               |
| 447                        | 0,3                        | gulbrun finsand          |  |               |
| 468                        | 0,4                        | gulbrun finsand          | ställvis                                       |               |
| 487                        | 0,1                        | mörkt humöst lager       | översandat 0,6 m                               | 0,7 m         |
| 491                        | 0,3                        | gulbrun finsand          |  |               |
| 505                        | 0,3                        | gulbrun finsand          | ställvis                                       |               |
| 516                        | 0,25                       | brun sand                |  |               |
| 580                        | 0,4                        | brungrå                  | översandat mörkbrunt                           |               |
| 614                        | 0,3                        | grå finsand              |  | 0,7 m         |
| 618                        | 0,3                        | mörkt humöst lager       | översandat                                     |               |
| 638                        | 0,3                        | brun sand                |  |               |
| 653                        | 0,3                        | brun sand                | ställvis                                       |               |
| 678                        | 0,3                        | gulbrun finsand          | ställvis, mörkgrå torvig                       |               |
| 707                        | 0,35                       | gulbrun finsand          | mörkgrå torvig                                 |               |
| 719                        | 0,35                       | mörkt humöst lager       |  |               |
| 726                        | 0,35                       | brungrå sand             |  |               |
| 745                        | 0,35                       | gulbrun sand rostjord    | centralt                                       |               |
| 767                        | 0,35                       | brun sand                |  |               |
| 776                        | 0,35                       | ljusbrun sand            | ställvis                                       |               |
| 935                        | 0,35                       | mörkbrunt grusigt        | ställvis                                       |               |
| 947                        | 0,3                        | mörkt humöst lager       | 0,2 och 0,4 m två lager                        |               |
| 1139                       | 0,35                       | brunt humöst lager       | 0,2 m  |               |
| 1157                       | 0,3                        | brun sand                |  |               |
| 1169                       | 0,3                        | brun sand rostjord       |  |               |
| 1197                       | 0,3-0,4                    | brun sand rostjord       | ställvis                                       |               |

| Schakt ID             | Jordmån<br>Matjordsdjup m. | Underliggande<br>jordart | Humösa vegetations-<br>lagerdjup i schakten m. | Djupschakt m. |
|-----------------------|----------------------------|--------------------------|--|---------------|
| 1204                  | 0,4                        | brun sand rostjord       |  |               |
| 1212                  | 0,4                        | brun sand rostjord       |  |               |
| 1223                  | 0,3-0,4                    | brun sand rostjord       |  |               |
| 1232                  | 0,3-0,4                    | brun sand rostjord       |  |               |
| <b>Skummeslöv 4:2</b> |                            |                          |  |               |
| 1247                  | 0,3                        |                          | 0,55 m   | 1,2 m         |
| 1251                  | 0,3                        | grå finsand              | 0,5 m  |               |
| 1274                  | 0,35                       | grå finsand              | 0,4-0,6 m                                      |               |
| 1289                  | 0,3                        | grå finsand              | 0,4 och 0,7 m två lager                        | 1,2 m         |
| 1309                  | 0,3                        | grå finsand              | 0,3 och 0,5 m två lager                        |               |
| 1313                  | 0,3                        | grå finsand              | 0,3 och 0,5 m två lager                        |               |
| 1321                  | 0,3                        | grå finsand              | 0,5-0,7 m                                      |               |
| 1327                  | 0,3                        | grå finsand              | 0,5-0,7 m                                      |               |
| 1334                  | 0,3                        | grå finsand              | 0,5-0,7 m                                      |               |
| 1342                  | 0,3                        | grå finsand              | 0,5 m  |               |
| 1352                  | 0,3                        | grå finsand              | 0,5 m  |               |
| 1362                  | 0,2                        | grå finsand              | 0,5 m  |               |
| 1370                  | 0,3                        | grå finsand              | 0,5 m  |               |
| 1376                  | 0,3                        | grå finsand              | 0,5 m  |               |
| 1384                  | 0,3                        | grå finsand              | 0,4 m  |               |
| 1392                  | 0,25                       | grå finsand              | 0,3 m  |               |
| 1403                  | 0,3                        | grå finsand              | 0,3 m  |               |
| 1417                  | 0,3                        | grå finsand              | 0,3 m  |               |
| 1431                  | 0,3                        | ljusbrun sand            | 0,45 m   |               |
| 1451                  | 0,3                        | ljusbrun sand            | 0,4 m  |               |
| 1463                  | 0,4                        | ljusbrun sand            | 0,5 m  |               |
| 1477                  | 0,4                        | ljusbrun sand            | 0,55 m   | 1,05 m        |
| 1497                  | 0,3                        | ljusbrun sand            | 0,5 m stenar 0,1 m diam                        |               |
| 1519                  | 0,3                        | ljusbrun sand            | 0,5 m  |               |
| 1533                  | 0,2                        | ljusbrun sand            | 0,3 m  |               |
| 1551                  | 0,2                        | ljusbrun sand            | 0,3 m  |               |
| 1565                  | 0,25                       | ljusbrun sand            | 0,3 m  |               |
| 1575                  | 0,2                        | ljusbrun sand            | 0,25   |               |
| 1599                  | 0,2                        | ljusbrun sand            |  |               |
| 1609                  | 0,3                        | ljusbrun sand            | översandat, 0,2 m                              |               |
| 1621                  | 0,3                        | ljusbrun sand            | översandat, 0,2 m                              |               |
| 1637                  | 0,3                        | ljusbrun sand            | översandat, 0,3 m                              |               |

| Schakt ID | Jordmån<br>Matjordsdjup m. | Underliggande<br>jordart | Humösa vegetations-<br>lagerdjup i schakten m. | Djupschakt m. |
|-----------|----------------------------|--------------------------|--|---------------|
|-----------|----------------------------|--------------------------|--|---------------|

*Skummeslöv 5:13*

|      |      |                        |                    |        |
|------|------|------------------------|--------------------|--------|
| 1653 | 0,3  | ljusbrun sand          |                    |        |
| 1674 | 0,2  | ljusbrun sand          | översandat, 0,3 m  |        |
| 1686 | 0,2  | ljusbrun sand          | översandat, 0,2 m  |        |
| 1696 | 0,2  | ljusbrun sand          | översandat, 0,2 m  |        |
| 1707 | 0,2  | ljusbrun sand          | översandat, 0,1 m  |        |
| 1718 | 0,35 | grå finsand            | översandat, 0,15 m | 1,25 m |
| 1722 | 0,35 | ljusbrun sand          | översandat, 0,15 m |        |
| 1738 | 0,3  | ljusbrun sand          |                    |        |
| 1757 | 0,3  | ljusbrun sand          |                    |        |
| 1773 | 0,3  | ljusbrun sand          |                    |        |
| 1787 | 0,3  | ljusbrun sand          |                    |        |
| 1799 | 0,3  | ljusbrun sand          | översandat         |        |
| 1811 | 0,3  | ljusbrun sand          | översandat, 0,45 m |        |
| 1823 | 0,3  | mörkbrun humös sand    | kärmark            |        |
| 1831 | 0,4  | mörkbrun humös sand    | översandat, 0,2 m  |        |
| 1841 | 0,4  | mörkbrun humös sand    | översandat, 0,2 m  |        |
| 1859 | 0,4  | mörkbrun humös sand    | översandat, 0,2 m  |        |
| 1869 | 0,25 | mörkbrun humös sand    | översandat, 0,25   | 1,25 m |
| 1873 | 0,25 | mörkbrun humös sand    | översandat, 0,25   |        |
| 1887 | 0,35 | grå finsand            | översandat, 0,2 m  |        |
| 1902 | 0,35 | grå finsand            | översandat, 0,2 m  |        |
| 1918 | 0,35 | grå finsand            | översandat, 0,2 m  |        |
| 1925 | 0,25 | ljusbrun sand rostjord |                    |        |
| 1940 | 0,3  | grå finsand            | ställvis           |        |
| 1951 | 0,25 | ljusbrun sand          |                    |        |
| 1959 | 0,3  | grå finsand            | ställvis           |        |
| 1979 | 0,3  | grå finsand            | 0,2 m              |        |
| 1991 | 0,3  | grå finsand            | översandat, 0,2 m  |        |
| 2002 | 0,3  | humöst sandlager       | översandat, 0,2 m  | 1,1 m  |

*Skummeslöv 30:10 10*

|      |      |           |  |  |
|------|------|-----------|--|--|
| 2087 | 0,3  | brun sand |  |  |
| 2103 | 0,45 | brun sand |  |  |

**Bilaga 2** Fyndlista

Accessionsnummer : VM 300 60  
 Landskap: Halland  
 Socken: Skummeslöv  
 Fastighet: Skummeslöv 30:10 10  
 Fornlämning: L2021:2447  
 Undersökningsår: 2021

| <b>Fyndnummer</b> | <b>Material</b> | <b>Sakord</b> | <b>Antal</b> | <b>Fragmenteringsgrad</b> | <b>Vikt gr</b> | <b>Anmärkning/relation</b> |
|-------------------|-----------------|---------------|--------------|---------------------------|----------------|----------------------------|
| 1                 | Flinta          | Yxa           | 1            | Defekt                    | 189            | Lager 567, schakt 580      |
| 2                 | Flinta          | Yxa           | 1            | Fragment                  | 54             | Lösfynd NV L2021.2447      |
| 3                 | Keramik         |               | 3            | Fragment                  | 1,1            | Lager 567, schakt 580      |
| 4                 | Br Lera         | Lerklining    | 3            | Fragment                  | 14,1           | Lager 567, schakt 580      |



# RAPPORTER FRÅN KULTURMILJÖ HALLAND 2020-2021

|         |   |         |  |
|---------|---|---------|--|
| 2020:45 | Apelviksgården, omläggning av stråtak. Antikvarisk medv.  | 2020:95 | Hasslövs kyrka, ommålning av fönster och portar  |
| 2020:46 | Professorn 7, Hotell Gästis i Varberg, Antikvarisk förundersökning                                | 2020:96 | Vindbryggan 3, utredning inför ny detaljplan   |
| 2020:47 | Folkvandringstid, Vendeltid & Vikingatid, Kvibille 21:1, Arkeologisk förundersökning              | 2021:1  | Tjärby gruståkt, Arkeologisk utredning   |
| 2020:48 | Boplatsslämningar i Hasslöv, Hallands län, Laholms kommun, Hasslövs socken, Arkeologisk utredning | 2021:2  | Båtsmans, del av Lahall 2:13, flytt av byggnad   |
| 2020:49 | Gravar och boplatser invid Kistinge deponi, Eldsberga socken, Arkeologisk utredning               | 2021:3  | Skummeslövs kyrka, utvändig renovering   |
| 2020:50 | Villa Örnvik, Eketånga 2:71, Halmstad, Antikvarisk förundersökning.                               | 2021:4  | Sankta Gertruds kapell, utvändig renovering  |
| 2020:51 | Kvarnadalen i Sällstorp, Vård- och underhållspan  | 2021:5  | Brokorp 4, Antikvarisk förundersökning   |
| 2020:52 | Landa kyrka, mögelsanering  | 2021:6  | Brovakten 4, Antikvarisk förundersökning   |
| 2020:53 | Societetshuset i Varberg, antikvarisk konsekvensutredning   | 2021:7  | Landeryds godsmagasin -renovering av tak och syll  |
| 2020:54 | Långanskogen, vård- och underhållspan   | 2021:8  | Brons- och järnålder vid Holms kyrka, Holm 2:3, Arkeologisk undersökning   |
| 2020:55 | Göingegårdens smedja, Antikvarisk förundersökning   | 2021:9  | Hotell Mårtensson, Gillestugan 1, Skyltning mm. Antikvarisk förundersökning  |
| 2020:56 | Falkenbergs stadshus, ändring av ventilation  | 2021:10 | Bocken 18 och Bocken 20. Förslag till planbestämmelser för kulturvården.   |
| 2020:57 | Ny spillvattenledning i Skrea. Arkeologisk utredning  | 2021:11 | Kemisten 5, Antikvariskt utlåtande.  |
| 2020:58 | Lugnarhögen, renovering av gravhög och stuga  | 2021:12 | Rånebo hembygdsgård. Vård- och underhållspan   |
| 2020:59 | Boplatsslämningar inom Altona 2:1 och 4:34. Arkeologisk utredning                                 | 2021:13 | Befästningsrester i Norre Katts park. Arkeologisk schaktningsövervakning.  |
| 2020:60 | Odlingen, Tönnersjö 4:2, Dokumentation inför rivning  | 2021:14 | Öringe fiber, Getinge sn, fast. Öringe 1:5, Arkeologisk schaktningsövervakning.  |
| 2020:61 | Excellensen 2, Fasad- och markförändring  | 2021:15 | Hotell Mårtensson, Takkupor, rev förslag. Konsekvensbeskrivning  |
| 2020:62 | Arkeologisk utredning av Boberg 8:27  | 2021:16 | Busskur Stora Torg, Arkeologisk undersökning (schaktningsövervakning)  |
| 2020:63 | Arkeologisk utredning av fastigh. Mellby 5:44 i Södra Mellby, Laholms kommun                      | 2021:17 | Inför ny vatten- och elledning. Falkenberg. Arkeologisk schaktningsövervakning.  |
| 2020:64 | Landeryds godsmagasin, underlag inför renovering  | 2021:18 | Frillesås-Rya 3:77. Kungsbacka kn. Arkeologisk förundersökning   |
| 2020:65 | Hunnestad 5:24 och 5:13. Arkeologisk utredning  | 2021:19 | Valhalla 5, antikvariskt utlåtande   |
| 2020:66 | Svenstorps mejeri. Renovering av fönster, etapp 2.  | 2021:20 | Försörjningshemmet 18, antikvariskt utlåtande  |
| 2020:67 | Vinbergs prästgård, renovering av fasad   | 2021:21 | Pårps gravfält, Trönninge sn, Halmstads kn, Arkeologisk schaktningsövervakning   |
| 2020:68 | Nya fornlämningar på Galgberget, Halmstad stad, Arkeologisk utredning                             | 2021:22 | Marbäck, Halmstad, Snöstorps sn. Arkeologisk utredning   |
| 2020:69 | Österskans, Halmstad. Arkeologisk förundersökning   | 2021:23 | Fibernedläggning vid treuddar, en stensättning och en boplat i Bexets stugby, Trönninge sn, Halmstad. Arkeologisk schaktningsövervakning |
| 2020:70 | Nösslinge kyrka, klimatanpassing  | 2021:24 | Kv. Postmästaren, Esplanadparken och Norra Vallgatan - kulturmiljöutredning  |
| 2020:71 | Nösslinge kyrka, borttagande av bänk  | 2021:25 | Spannarps kyrka, Styrssystem - antikvarisk medverkan   |
| 2020:72 | Lugnarhögen inför renovering, Hasslöv socken, Arkeologisk undersökning                            | 2021:26 | Sibbarps kyrka, Styrssystem - antikvarisk medverkan  |
| 2020:73 | Bårarps stenbrott, Steninge och Rävinge. Arkeologisk fältinventering                              | 2021:27 | Tvååkers kyrka, Styrssystem - antikvarisk medverkan  |
| 2020:74 | Knäreds kyrka, ommålning av utvändiga snickerier  | 2021:28 | Dagsås kyrka, Styrssystem - antikvarisk medverkan  |
| 2020:75 | Vippentorpet, omläggning av halmtak   | 2021:29 | Flickskolan 6, Varberg, antikvarisk förundersökning  |
| 2020:76 | Frillesås-Rya 4:17, Frillesås socken, Arkeologisk utredning                                       | 2021:30 | Gästgivaren 10, Varberg, antikvarisk förundersökning   |
| 2020:77 | Slätterys byskola, takrenovering m m.   | 2021:31 | Societetshuset i Varberg, antikvarisk medverkan  |
| 2020:78 | Centralstationen i Halmstad, färgundersökning   | 2021:32 | Alfshögs kyrkogård, kulturhistorisk inventering och bevarandeplan  |
| 2020:79 | Lindbergs kyrka, exteriör och interiör restaurering   | 2021:33 | Askome kyrkogård, kulturhistorisk inventering och bevarandeplan  |
| 2020:80 | Lindbergs kyrka, bemålat brädtak  | 2021:34 | Vessige kyrkogård, kulturhistorisk inventering och bevarandeplan   |
| 2020:81 | Färjeterminalen i Varbergs hamn   | 2021:35 | Lyngåkra 6:8, Rivningsdokumentation  |
| 2020:82 | Abilds kyrkogård, kulturhistorisk inventering och bevarandeplan, uppdatering                      | 2021:36 | Gamlestugan i Morup, Morup 27:1, antikvarisk medverkan   |
| 2020:83 | Asige kyrkogård, kulturhistorisk inventering och bevarandeplan, uppdatering                       | 2021:37 | Hägareds gård, fönsterbytte, antikvarisk medverkan   |
| 2020:84 | Efra kyrkogård, kulturhistorisk inventering och bevarandeplan, uppdatering                        | 2021:38 | Köinge kyrkogård, kulturhistorisk inventering och bevarandeplan  |
| 2020:85 | Årstads kyrkogård, kulturhistorisk inventering och bevarandeplan, uppdatering                     | 2021:39 | Okome kyrkogård, kulturhistorisk inventering och bevarandeplan   |
| 2020:86 | VA Tönnersjö-Perstorp. Arkeologisk utredning. Steg 1.   | 2021:40 | Svartrå kyrkogård, kulturhistorisk inventering och bevarandeplan   |
| 2020:87 | Susegården, miljökonsekvensbeskrivning kulturmiljö  | 2021:41 | Tjärby kyrka, konstglasfönster, antikvarisk medverkan  |
| 2020:88 | Radiobygn Grimeton, antikvarisk utredning   | 2021:42 | Tjärby kyrka, invändig renovering, antikvarisk medverkan   |
| 2020:89 | Slottsmöllan, inför ny detaljplan. Byggnadsantikvarisk utredning                                  | 2021:43 | Varbergs idrottshall, antikvarisk förundersökning  |
| 2020:90 | Skrea 8:5, Lyckan. Arkeologisk utredning  | 2021:44 | Dagsås kyrka, exteriör renovering  |
| 2020:91 | Boplatsslöinge 102:1/L1997:5212. Arkeologisk schaktningskontroll.                                 | 2021:45 | Kirsten Munks hus, Byte av butiksfönster, antikvarisk medverkan  |
| 2020:92 | Strandhotellet och Hallandsgården inför ny detaljplan   | 2021:46 | Flundran 5, Inredning av vind, Antikvarisk förundersökning   |
| 2020:93 | Gödestads kyrka, exteriör renovering  | 2021:47 | Västra bageriet, Svärdet 6, Antikvarisk förundersökning  |
| 2020:94 | Drängsereds kyrka, utvändig renovering  | 2021:48 | Skummeslöv 4:2, 5:13 och 30:10 10, Arkeologisk utredning, Laholms kommun, Skummeslöv socken  |



KULTURMILJÖ  
HALLAND

POSTADRESS: TOLLSGATAN 7 | 302 32 HALMSTAD | TEL: 035-19 26 00

E-POST: KANSLI@KULTURMILJOHALLAND.SE | HEMSIDA: WWW.KULTURMILJOHALLAND.SE