

ARKEOLOGISK UTREDNING

Mats Nilsson

Inför detaljplaneläggning Skummeslöv 5:2

Halland, Laholms kommun, Skummeslöv socken Skummeslöv 5:2
Undersökningsår: 2014





Skummeslöv



KULTURMILJÖ
HALLAND

Hallands Läns museer, Kulturmiljö Halland

Uppdragsverksamheten, Halmstad 2014.

Arkeologisk utredning 2014.

Foto framsida: Översiktsbild mot sydost med gården Haga i bakgrunden (fotonr. 2014-90-5). Foto: Mats Nilsson.

Foto baksida: Öppet dike i norr, som inom utredningsområdet är täckdikat (fotonr. 2014-90-3). Foto: Mats Nilsson.

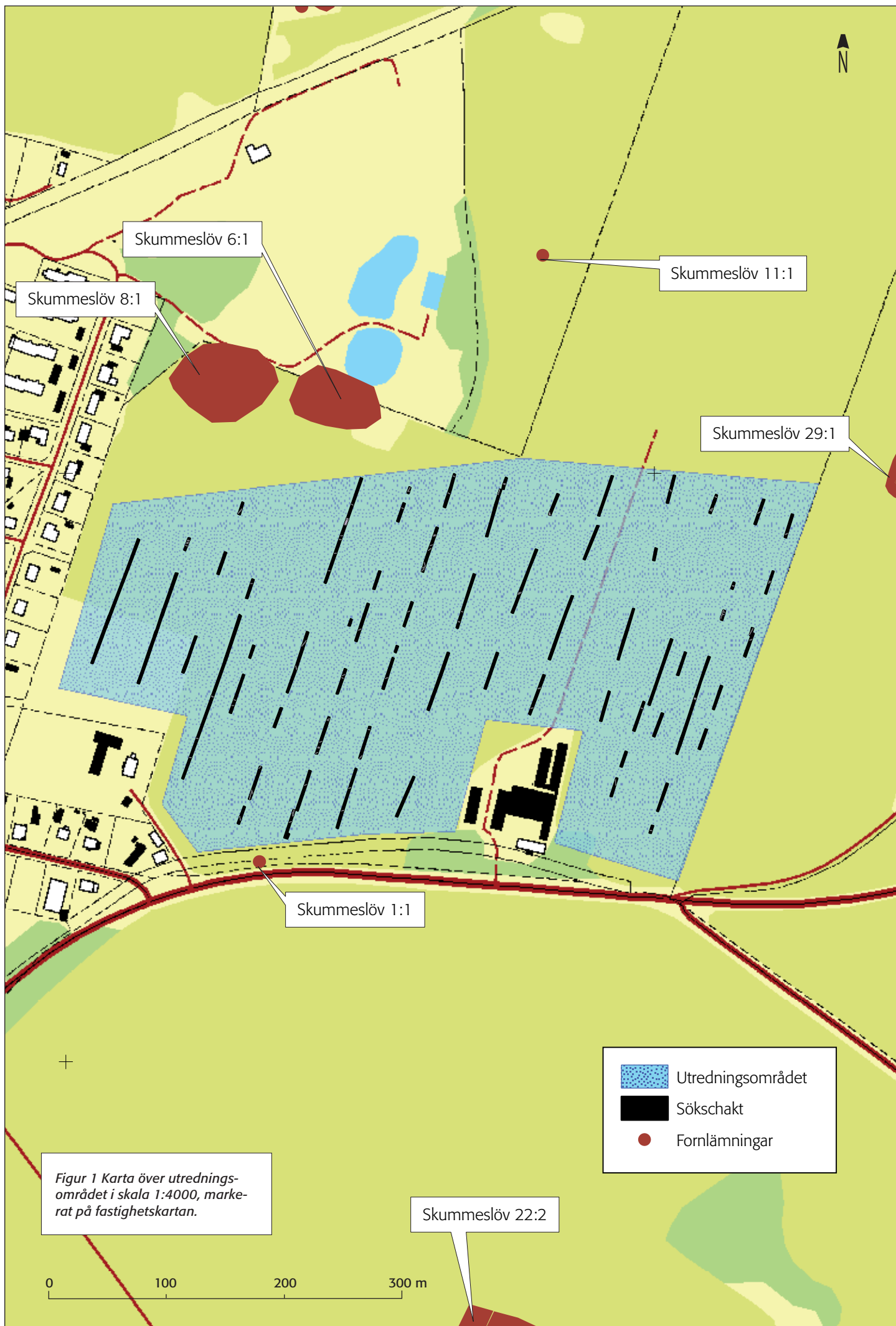
Layout: A. Andersson.

Kartor ur allmänt kartmaterial © Lantmäteriet.

Ärende nr ms2006/02316.

Innehåll

Sammanfattning	5
Bakgrund	5
Topografi och fornlämningsmiljö	5
Syfte och metod	7
Resultat	9
Tolkningsförslag	11
Åtgärdsförslag	12
Tekniska och administrativa uppgifter	12



SAMMANFATTNING

Med anledning av eventuell detaljplaneläggning av fastigheten Skummeslöv 5:2, Skummeslövs socken har Kulturmiljö Halland på uppdrag av Laholms kommun utfört en arkeologisk utredning för att klargöra fornlämningsbilden inom området. Utredningsområdet utgjordes av ca 150 000 m² åkermark som vid tillfället låg i vall. Totalt grävdes 16 stycken sökschakt. Markmiljön bestod av ett matjordslager med en genomsnittlig mäktighet på 0,3 meter ovan finsand. Ställvis förekom inslag av lera och rostjord i alven medan endast enstaka stenar påträffades. Området hade under åren utsatts för omfattande dikning och ett stort antal diken framträdde därför vid schaktgrävningen. Förändringar som mörkfärgningar i vegetationen i den nordvästra delen av området och som kunde misstänkas bero på överodlade gravhögar kan troligen vara skiftningar orsakade av fuktigare områden i marken som utdikats. Höglignande höjdskillnader i den östra delen av området som kan ses på historiskt kartöverlägg, Skummeslöv socken akt 4, 1814–17 kan möjligen förklaras med att det på den tiden funnits flygsandkullar där, men att de i senare tid plöjts ned. Den vegetationsavvikelse som kan ses på flygfotografier i områdets centrala del är troligen orsakad av ett dike som tidigare legat öppet, men som idag är täckdiket. Endast i områdets sydvästra del påträffades enstaka spridda anläggningar. Dessa provgrävdes men kunde inte ge vidare klarhet eller kompletterande förståelse till den övriga fornminnesbilden i trakten. Kulturmiljö Halland förordar inga ytterligare arkeologiska undersökningar av området, utan bedömer fastigheten arkeologiskt färdigutredd.

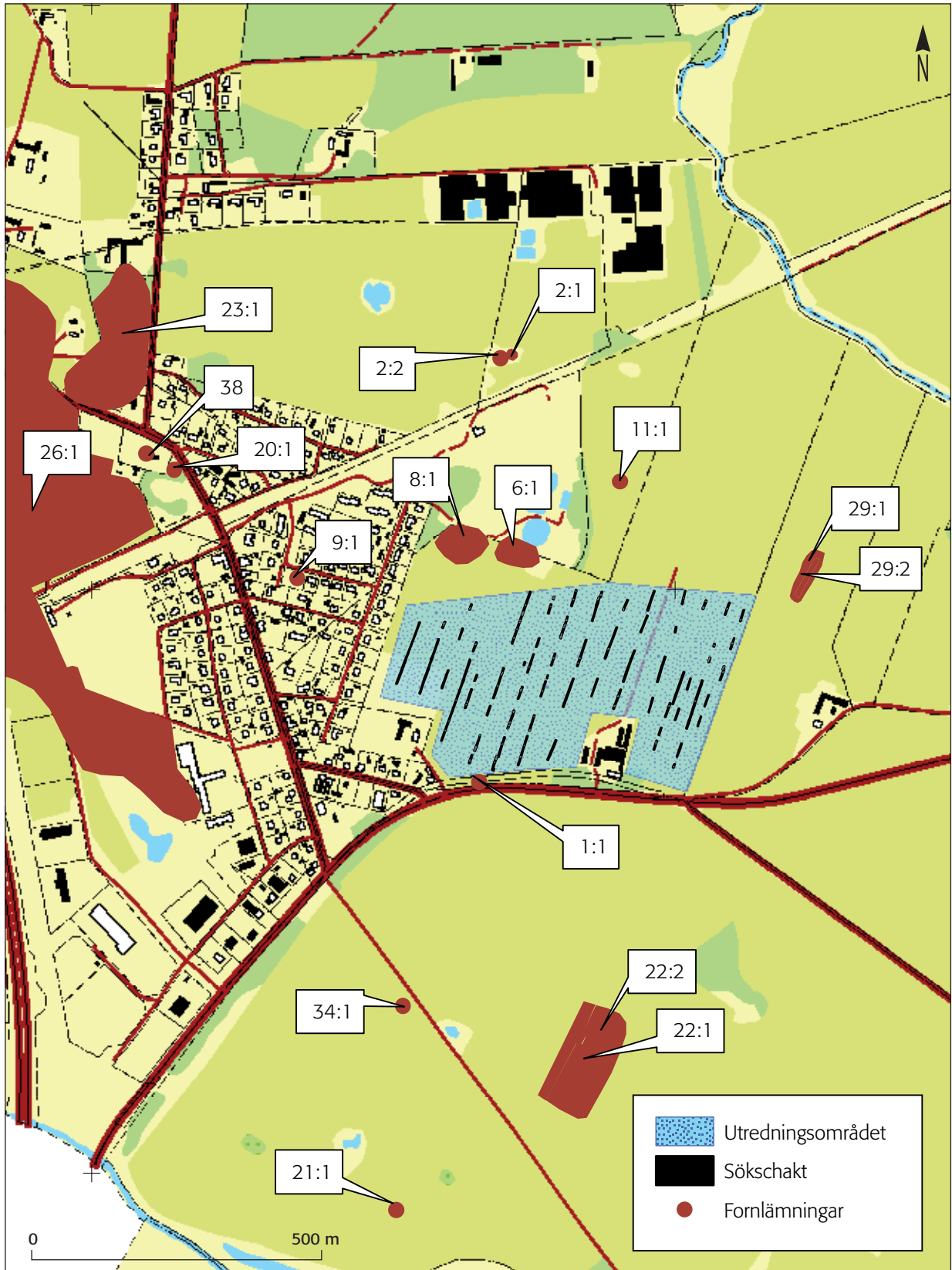
BAKGRUND

Med anledning av att Laholms kommun planerar en eventuell detaljplaneläggning av fastighet Skummeslöv 5:2, Skummeslövs socken, har personal från Kulturmiljö Halland utfört en arkeologisk utredning på platsen 10–14 november 2014. Undersökningsområdet utgjordes av ca 150 000 m² stor yta. Vid tiden för utredningen rådde mulet väder men mestadels uppehåll från regn. Uppdragsgivare var Laholms kommun.

TOPOGRAFI OCH FORNLÄMNINGSMILJÖ

Utredningsområdet var beläget i åkermark på en höjd av ca tio m ö.h. I området varierade höjden från ca tolv m ö.h. i den sydvästra delen till åtta i den nordöstra. Platsen ingav ett flackt intryck beroende på plogning. I de högre markpartierna fanns väl-dränerad finsand, medan de lägre delarna av området visade inslag av fuktiga platser, med rostjordsbildning och humösa lagerlinser direkt under matjorden.

Tidigare utförda undersökningar i närområdet visar att undersökningsområdet ligger mitt i en fornlämningsrik miljö. Strax norr om undersökningsområdet



Figur 2. Översiktskarta: i skala 1:10000, med omgivande fornlämningsmiljö markerat på fastighetskartan.

finns Skummeslöv RAÄ 6:1 (fyndplats för keramik) och RAÄ 8:1 (boplats med keramik-, ben- och flintfynd). Vidare norrut, ca 300 meter finns Raä 2:1, 2:2 och 11:1 (hög, boplats och fynd av tunnackiga yxor). I nordost, ca 200 meter bort Raä 29:1 och 29:2 (boplats med keramik-, brända ben- och flintfynd). Mellan 250 till 500 meter väster om området finns RAÄ 9:1, 20:1, 23:1, 26:1 och 38 (plats för 8 st parallella härdgropar, boplatser och en borttagen hög). Direkt söder om utredningsområdet finns RAÄ 1:1 (en milstolpe) och mellan 500 till 800 meter söderut RAÄ 21:1, 22:1, 22:2 och 34:1 (fynd av håleggad yxa, boplatser och boplatslämning), figur 2.

SYFTE OCH METOD

Syftet med utredningen var att utreda fornlämningsbilden inom området samt i möjligaste mån beskriva densamma. D.v.s. identifiera och registrera eventuella fornlämningar för att underlätta för Laholms kommuns fortsatta planering samt utgöra underlag till Länsstyrelsens vidare hantering av området. I figur 3 kan två avvikelser synas i vegetationen i områdets nordvästra del. I figur 4 syns en vegetationsavvikelse i områdets centrala del. Figur 5 visar ett utsnitt ur ett historiskt kartöverlägg från tidigt 1800-tal, visande två markerade höjdparter i form av punktcirklar i den sydöstra delen av området. Till följd av foto- och kartindikationerna var också syftet att klargöra om dessa avvikelser kan beläggas som fornlämningar eller inte.

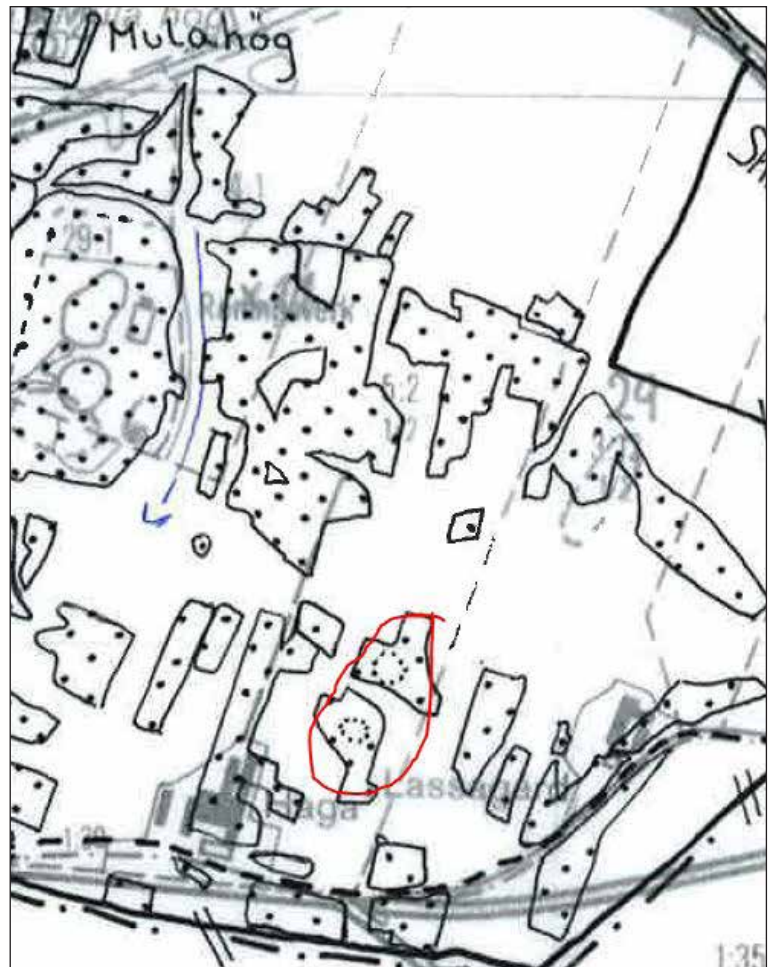
För att söka fornlämningar i området togs 73 stycken sökschakt upp i nord-sydlig riktning med bandgående grävmaskin och med en skopbredd på 1,9 meter. Schakten spreds ut med ca 40 meters avstånd. Totalt grävdes 2086 löpmeter



Figur 3. Ortofoto. Avvikelser i vegetation inringat med rött, (screenshot från FMIS).



Figur 4. Vegetationsavvikelse i områdets centrala del inringat med rött, (screenshot från eniro).



Figur 5. Historiskt kartöverslag, Skummeslöv socken akt 4, 1814-17.

sökschakt. I den nordvästra och östra delen av utredningsområdet, där kartmaterial och flygfotografier visat avvikelser i vegetation och topografi, förtätades schakten för att söka rester av förmodade överodlade gravhögar. Schakten utgjorde 66 matjordsavbanade schakt samt 7 djupare schakt, för att söka förekomst av äldre översandade förhistoriska markhorisonter. Schakten mättes in digitalt med GPS och mätfilerna överfördes till bearbetningsprogrammet Intrasis 2.2.

Förläggning av utredningsschakten påverkades av att ett stort antal dräneringsdiken var grävda i området. När diken framträdde i längdriktningen av schakten flyttades schaktet i sidled för att söka i opåverkad alv. Dikesgrävningarna syntes under matjorden på en nivå mellan 0,3–0,5 meters djup och hänsyn togs till detta när djupare schakt skulle grävas. Utöver diken fanns också el-, tele-, bevattnings- och jordvärmeledningar i utredningsområdet. Berörda ledningsföretag och markägare var behjälpliga med utsättning och märkning av ledningarna.

RESULTAT

Markmiljön bestod av ett matjordslager med en genomsnittlig mäktighet på 0,3 meter ovan finsand. Ställvis förekom inslag av lera och rostjord i alven medan endast enstaka stenar mellan 0,1–0,3 meters storlek påträffades.

Schaktdragning i den nordvästra delen av området kunde inte påvisa några rester av gravhögar i området för markeringen i figur 3, däremot påträffades en brunn. En sänka i marken, humusbildning under matjorden samt täckdiken på



Figur 6. Område med finsand i den östra delen av området. Foto Mats Nilsson. (fotonr 2014-90-1).

platsen visar att området tidigare varit fuktigare. Sänkan i den här delen av området sträcker sig österut och är idag täckdikad med 3 stycken brunnar.

Den vegetationsförändring som syns centralt i utredningsområdet i figur 4 och som sträcker sig söderut motsvarar ungefär de nord-sydliga dräneringsdiken som påträffades vid schaktning i norra och södra delen. Norr om utredningsområdet finns idag ett öppet dike i motsvarande sträckning.

I områdets östra del kunde inga rester av gravhögar ses vid schaktning. Det påträffades däremot stora mängder finsand under matjorden, figur 6. Ett djupare schakt togs därför upp på platsen. Vid ett schaktdjup på drygt 2 meters synes ännu ingen lagerskiktning eller stratigrafi utan sanden fortsatte djupare ned.

På en höjd av ca 10 meter över havet och lägre påträffades ett flertal dräneringsdiken i sökschakten. Totalt korsades stamledningar och sugledningar 80 gånger.



Figur 7. Humöst lager under finsand i schakt 1184. Foto Stina Tegnhed.

Dikesledningarna fanns under plogdjupet på en nivå mellan 0,6 - 0,8 meters djup och med ett avstånd på ca 12 - 16 meter från varandra. Detta togs i beaktning vid planering av djupare schaktning.

I den sydvästra delen av undersökningsområdet var marken något högre och mer väl-dränerad. Här förtätades därför schakten för att söka fornlämningar. I detta område grävdes också ett antal djupare schakt tills morän nåddes, ca 1,5 meter ned. Under matjord och därpå följande finsand framträdde i de djupare schakten ett 0,2 meter mäktigt humöst lager på ett djup av ca 0,75 meter, figur 7. Inga äldre översandade förhistoriska markhorisonter kunde däremot ses.

Endast ett fåtal anläggningar påträffades i det sydvästra hörnet av utredningsområdet. Anläggningarna provgrävdes och flera av dem hade en otydlig avgränsning. I den här delen av området fanns också flera bon och djurgångar i alven.

TOLKNINGSFÖRSLAG

En sänka i marken med brunnar och täckdiken sträckte sig österut från den nordvästra delen av området där ett par gravhögar förmodades ha funnits. Förändringarna som syns i vegetationen i figur 3 kan troligen härledas till skiftande markfuktighet. Humusbildning påträffades under matjorden i området, som visar att det tidigare också kan ha varit fuktigare där. Variation i vegetationen som ringats in centralt i området och syns i figur 4 är förmodligen också rester av ett täckdiket, tidigare öppet dike. Vid schaktning påträffades dräneringsdiken i ungefär samma nord-sydliga riktning och norr om utredningsområdet ligger diket ännu öppet (se bild baksida).

De höjdparter som markerats på den äldre sockenkartan från 1814-17 i områdets östra del, figur 5 kunde inte återfinnas. I stället fanns stora mängder finsand på platsen, figur 6. Vid djupare grävning fortsatte sanden mer än två meter ned. Punktcirklarna på den äldre kartan i figur 5 tolkas därför som möjliga sandkullar som genom ca 200 års odling och plogning jämnats ut.

I den västra och sydvästra delen av utredningsområdet påträffades ett översandat humöst lager på ett djup av ca 0,75 meter ned i alven. Figur 7 visar lagret i schakt 1184. Enligt information från Ronnie Liljegren, lektor emeritus geologi vid Lunds universitet, kan lagret på grund av den diffusa underytan troligen ha blivit avsatt i vatten eller i en våt miljö. Inga arkeologiska lämningar hittades i lagret som var ca 0,2 meter tjockt. Lagrets höjd över havet var 10,3 meter och tapestransgressionen ligger i undersökningsområdet på ca 10 meter. Lagret visade också tecken på att ha övertransgredierats.

Ett ringa antal anläggningar påträffades i sydvästra hörnet av utredningsområdet. De tolkades som gropar, ränna och stolphål men var starkt störda av djurgångar och djurbon. Anläggningarna provgrävdes men kunde inte bringa någon klarhet till den omgivande fornlämningsbilden i trakten.

ÅTGÄRDSFÖRSLAG

Då inga arkeologiska lämningar påträffades som kan sättas i samband med, eller bringa klarhet till den omgivande fornlämningsbilden i trakten, förordar Kulturmiljö Halland ingen ytterligare arkeologisk åtgärd av Skummeslöv 5:2 utan bedömer platsen arkeologiskt färdigutredd.

TEKNISKA OCH ADMINISTRATIVA UPPGIFTER

Länsstyrelsens dnr:	431-4056-14
Eget dnr:	2014-246
Uppdragsgivare:	Laholms kommun.
Utförandetid:	2014-11-10 till 2014-11-14
Personal:	Stina Tegnhed och Mats Nilsson (projektledare).
Höjdsystem:	RH 2000
Koordinatsystem:	SWEREF 99 TM
Undersökt yta:	150.000 kvm.
Dokumentation:	Samtliga schakt och anläggningar är inmätta digitalt inom ramen för Intrasis Version 2.0. Allt arkivmaterial förvaras i Kulturmiljö Hallands arkiv, Halmstad.
Bilddokumentation:	2014-90.
Fynd:	Inga fynd påträffades.
Datering:	-



KULTURMILJÖ
HALLAND

Postadress: Bastionsgatan 3 | 302 43 Halmstad | Tel: 035-19 26 00
E-post: kansli@kulturmiljohalland.se | Hemsida: www.kulturmiljohalland.se