

Plan för hantering av extraordinära händelser för Laholms kommun 2023 – 2026

Innehållsförteckning

| | | |
|-----|--|----|
| 1. | Inledning | 3 |
| 2. | Krisorganisation..... | 4 |
| 3. | Uppgifter för krisstaben | 5 |
| 4. | Funktioner..... | 5 |
| | 4.1 Stabschef..... | 6 |
| | 4.2 K1 Personal | 6 |
| | 4.3 K2 Lägesbild | 6 |
| | 4.4 K3 Insatsledning | 6 |
| | 4.5 K4 Logistik och utrustning | 6 |
| | 4.6 K5 Planering och samverkan | 6 |
| | 4.7 K6 Analys | 6 |
| | 4.8 K7 Kommunikation..... | 7 |
| | 4.9 K8 Juridik..... | 7 |
| | 4.10 K9 Dokumentation | 7 |
| 5. | Kompetens för befattningar i krisstab..... | 7 |
| 6. | Övning | 7 |
| 7. | Beredskap..... | 7 |
| 8. | Larmprocess..... | 8 |
| 9. | Lokaler och utrustning | 8 |
| 10. | Samband..... | 9 |
| 11. | Informationsdelning..... | 9 |
| 12. | Kriskommunikation | 9 |
| 13. | Samverkan | 9 |
| 14. | Avslut av krisorganisation | 9 |
| 15. | Utvärdering | 10 |
| 16. | Förvaltningar och bolags krisledning | 10 |

1. Inledning

Ibland uppstår situationer eller händelser som kan vara svåra att hantera i kommunens vanliga arbetsprocesser. En samhällsstörning kan behöva hanteras snabbt och den ökar ofta behovet av en handlingskraftig och mer målinriktad organisation.

Krisberedskapen berör stora delar av kommunens organisation och spänner över flera lagstiftningsområden. En viktig grund för kommunens krisberedskap är de uppgifter som framgår av lag (2006:544) om kommuners och regioners åtgärder inför och vid extraordinära händelser i fredstid och höjd beredskap (LEH). Bestämmelserna i denna lag syftar till att kommunen ska minska sårbarheten i sin verksamhet och ha en god förmåga att hantera krissituationer i fred. Kommunen ska därigenom också uppnå en grundläggande förmåga till civilt försvar.

Överenskommelsen om kommunernas krisberedskap som tecknats av Myndigheten för samhällsskydd och beredskap (MSB) och Sveriges kommuner och regioner (SKR) reglerar kommunernas ersättning för de uppgifter kommunerna har enligt lagen (2006:544) om kommuners och regioners åtgärder inför och vid extraordinära händelser i fredstid och höjd beredskap. Kommunerna erhåller ersättning från staten för att finansiera verksamhet/förberedelser inför och vid extraordinära händelser.

Med extraordinär händelse avses en sådan händelse som avviker från det normala, innebär en allvarlig störning eller överhängande risk för en allvarlig störning i viktiga samhällsfunktioner och kräver skyndsamma insatser från kommunen.

Kommunernas krishanteringsförmåga för att upprätthålla säkerhet och uthållighet ska bygga på den ordinarie organisationen och dess verksamheter enligt följande principer:

Ansvarsprincipen

Den som ansvarar för en verksamhet under normala förhållanden skall ha motsvarande ansvar även under krissituationer och under höjd beredskap.

Likhetsprincipen

En verksamhets organisation och lokalisering skall så långt som möjligt överensstämma i fred, kris och under höjd beredskap.

Närhetsprincipen

Närhetsprincipen innebär att en kris ska hanteras där den inträffar och av dem som är närmast berörda och ansvariga.

För att utnyttja kommunens resurser på det mest effektiva sättet beslutar kommunchefen genom detta dokument en kommunövergripande struktur och en gemensam metodik som effektiviserar krisstabsarbetet både när det gäller inhämtning av underlag, den påföljande analysen och slutligen genomförandet efter direktiv från beslutfattaren.

2. Krisorganisation

Krisledningsnämnd

Enligt lag har kommunen en krisledningsnämnd för att fullgöra uppgifter under extraordinära händelser i fredstid. Ordföranden i krisledningsnämnden bedömer när en extraordinär händelse medför att nämnden ska träda i funktion och beslutar i sådana fall att så ska ske.

Krisledningsnämnden får fatta beslut om att överta hela eller delar av verksamhetsområden från övriga nämnder i kommunen i den utsträckning som är nödvändig med hänsyn till den extraordinära händelsens art och omfattning. Krisledningsnämndens arbete preciseras i Krisledningsnämndens reglemente.

Krisledningsgrupp

Oavsett om det handlar om en extraordinär händelse eller inte så kan kommunchefen sammankalla kommunens övergripande krisledningsgrupp.

Kommunens övergripande krisledningsgrupp (KRLG) leds av kommunchefen.

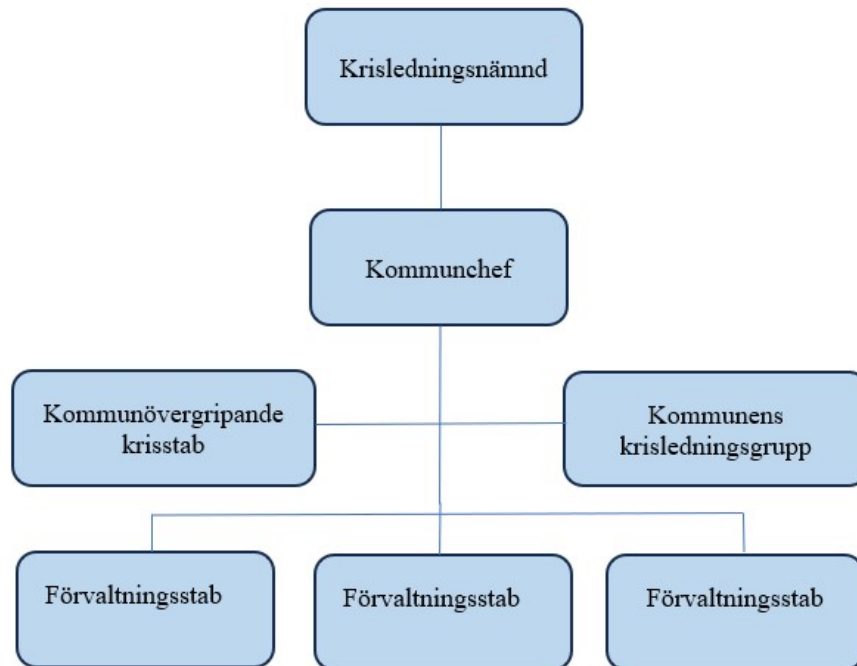
Krisledningsgruppens sammansättning anpassas efter vilken händelse/scenario som kommunen står inför. Kärnan består alltid av kommunchef, förvaltningschefer eller ställföreträdare, kommunikationschef, säkerhetschef och HR-chef. Gruppen byggs därefter på med den specialkompetens som behövs utifrån händelsens karaktär eller skalas ner då några inte berörs. Krisledningsgruppens uppgift är att skapa en gemensam lägesbild, samordna besluten om inriktning, resursfördelning och informationsflöde.

Kommunövergripande Krisstab

Den kommunövergripande krisstaben leds av en utpekad stabschef och biträder kommunchefen och krisledningsgruppen med att hålla en uppdaterad lägesbild, ta fram beslutsunderlag samt verkställa givna kommunövergripande beslut.

Den rådande situationen styr stabens sammansättning vilket innebär att den i vissa situationer kan bestå av ett fåtal medlemmar och i andra situationer växa sig större beroende på händelsen.

De allra flesta oönskade händelser som genererar ett beslut om stabsarbete sker på förvaltningsnivån och hanteras även inom ramen för det enskilda verksamhetsområdet. En kommunövergripande krisorganisation ska verka inom ramen för det kommunövergripande perspektivet men kan även fungera som ett långsiktigt stöd till en enskild förvaltningsstab.



Figur 1. Laholms kommuns krisorganisation

3. Uppgifter för krisstaben

Huvudsakliga uppgifter för den kommunövergripande krisstaben kan vara att:

- Kontinuerligt följa händelseutvecklingen.
- Planera, inhämta, analysera och delge beslutsunderlag till beslutsfattare.
- Föreslå inriktning och prioritering av insatser på både kort och lång sikt.
- Kommunicera och samverka med berörda aktörer.
- Hantera informationsflödet genom en kommunikationsplan.
- Dokumentera den pågående verksamheten.
- Planera organisationens uthållighet.

4. Funktioner

Laholms kommuns stabstruktur utgår från NATO-standard, vilket är det som används av flertalet av landets myndigheter och kommuner. Grunden är en stab med en stabschef och nio specifika funktioner som normalt bedöms nödvändiga i en stab. Respektive funktion inom staben benämns med bokstaven K (som står för kommun) därefter en siffra vilken visar på vilken funktion det rör sig om. Denna struktur underlättar vid samverkan med andra staber, då exempelvis K1 (personal) lätt kan identifiera vilken funktion på en annan stab det är de skall samverka med för att få svar på frågor inom sitt ansvarsområde.

Kommunchefen utser kommunövergripande stabschefer. Stabscheferna organiserar staben utifrån deras bedömda behov. Staben ska utbildas och övas tillsammans med stabscheferna.

4.1 Stabschef

Stabschefen leder arbetet i krisstaben och utgör länken mellan staben och kommunchefen. I vissa fall kan kommunchefen delegera till stabschefen att fatta beslut inom vissa ramar eller i vissa typer av frågor. I de flesta fall gäller dock att stabschefen endast har mandat att bestämma hur kommunchefens beslut ska omsättas i arbetsuppgifter inom staben. Stabschefen och/eller kommunchefen avgör hur staben ska organiseras och vilka funktioner som staben ska ha för att kunna lösa uppgifterna.

4.2 K1 Personal

Funktionen ansvarar för personalförsörjningen till staben och vid behov till den verksamhet som bedrivs inom ram för händelsen över tid (avlösningssplan). Kommunens övergripande och den drabbade verksamhetens krisstab avgör i samråd vem som hanterar personalbehovet hos verksamheten och om fler verksamheter är inblandade, vem som samordnar. Dessutom ansvarar funktionen för att konsekvensbeskriva utvecklingen ur ett övergripande arbetsmiljöperspektiv, hanterar försäkrings-, och villkorsfrågor samt ekonomisk ersättning.

4.3 K2 Lägesbild

Funktionen ansvarar för att inhämta lägesbild från berörda delar, eller sådan information som krävs för den kommunövergripande lägesbilden. Funktionen skall löpande uppdatera den kommunövergripande lägesbilden inför stabsorienteringar. Funktionen skall även tillse att lägesbilden vid behov kommuniceras till berörda delar utanför kommunen, exempelvis Länsstyrelsen. Funktionen kan även ansvara för att understödja stabschefen med uppdateringar av stabsarbetsplan under, inför och efter stabsorientering. Funktionen bör nära samverka med K5 och K6 funktionerna i staben.

4.4 K3 Insatsledning

Funktionen har ansvaret för att följa upp och stödja den operativa verksamheten. Funktionen uppgifter syftar till att, baserat på lägesrapporter och informationsinsamling upprätthålla aktuell lägesbild. Det vill säga visualisera viktig information genom lägespresentationer avstämda med samverkande aktörer. Funktionen ska såväl kort- som långsiktigt, analysera och bedöma utnyttjandet av materiella och personella resurser. Allt i samråd med funktionerna K1 (personal) och K4 (logistik och utrustning).

Funktionen kan samordnas med funktionerna K5 (planering och samverkan) samt K6 (analys). I annat fall ska dessa tre funktioner samverka nära.

4.5 K4 Logistik och utrustning

Funktionen ansvarar för att allt i tekniskt i staben fungerar och för att transporter, mat, boende, IT och andra logistikområden fungerar under händelsen. Samverkar med motsvarande funktion i verksamhetsstaben om gränsdragningar inom området.

4.6 K5 Planering och samverkan

Funktionen ansvarar för samverkan med andra aktörer, både internt och externt samt den övergripande planeringen. Funktionen skall kunna ta emot identifierade samverkansbehov från övriga staben och tillse att kontakt upprättas mellan relevanta parter. Funktionen skall även genom samverkan med K6 (analys) identifiera möjliga framtida samverkansbehov och vidta åtgärder för att kunna bistå vid sådan samverkan.

4.7 K6 Analys

Funktionen ansvarar för att analysera lägesrapporter, hotbilder och annat underlag samt planera för omfall. Viktiga moment för funktionen är analys av beslutsfattares mål, framtagande av alternativa handlingsvägar samt värdering av de olika alternativen. Funktionen ska säkerställa att staben inte hamnar i grupptänkande och får tunnelseende. Istället ska händelser

och agerande belysas från olika perspektiv. Funktionen ska bemannas med personer som vågar att ifrågasätta rutiner och etablerade sanningar och som samtidigt har chefens förtroende.

4.8 K7 Kommunikation

Funktionen ansvarar för produktion av intern och extern information. Med intern information menas information inom hela kommunens verksamhet dvs både i staben och i händelsen. Extern information avser information till samverkande aktörer och allmänhet. Det är viktigt att beakta att den organisation som äger händelsen är den som i första hand står för produktion av ny information. Det betyder att funktionen K7 i vissa fall har till uppgift att i första hand vidarebefordra information från t ex länsstyrelsen, polisen, verksamhetsstab etc.

Det är viktigt att beakta behovet av information för målgrupper med särskilda behov, som exempelvis på andra språk än svenska eller för personer med funktionsnedsättningar. Information till allmänhet måste vara klar, enkel, lättförståelig och återkommande upprepas i lätt varierad form men med samma innebörd. Viktigt att informera och koordinera med Medborgarservice.

4.9 K8 Juridik

Ansvarar för bedömningar och analys av juridiska aspekter kopplat till händelsen, krisstabens arbete samt beslutsberedning m.m.

4.10 K9 Dokumentation

Funktionen ansvarar för att upprätta en samlad dokumentation av stabens arbete genom att bland annat löpande dokumentera möten i krisstaben men även i krisledningsgruppen och krisledningsnämnden.

5. Kompetens för befattningar i krisstab

Den stabschef som utses av kommunchefen skall ha utbildning i stabsmetodik och genomgått en stabschefsutbildning. Det är även önskvärt att stabschefen har genomgått en regional samverkanskurs på strategisk nivå (RSK).

Övriga stabsmedlemmar skall som regel ha genomgått en grundutbildning i stabsmetodik. De bör dessutom i sin ordinarie tjänst inom kommunen ha erfarenheter som svarar mot den funktion de är satta att bemanna, exempelvis bör K1 bemannas av en person med erfarenhet av personalfrågor.

6. Övning

Kommunen ska enligt överenskommelser mellan MSB och Sveriges kommuner och regioner (SKR) genomföra och utvärdera minst två övningar under en mandatperiod. Kommunens krisledningsnämnd och tjänstemannaledning ska övas minst en gång per mandatperiod.

Laholms kommun har som ambition att öva delar av sin kommunövergripande krisorganisation en gång om året.

7. Beredskap

Dygnet runt beredskapen för kommunens funktion *Tjänsteman i beredskap*, TiB, upprätthålls av Räddningstjänstens insatsledare, IL.

TiB skall utgöra en larmväg in i kommunen och informera berörda delar av kommunens organisation i händelse av en störning som faller utanför enbart Räddningstjänstens uppdrag. TiB skall vid behov även kunna aktivera den kommunövergripande krisstaben och delta som representant från kommunen vid samverkanskonferenser.

8. Larmprocess

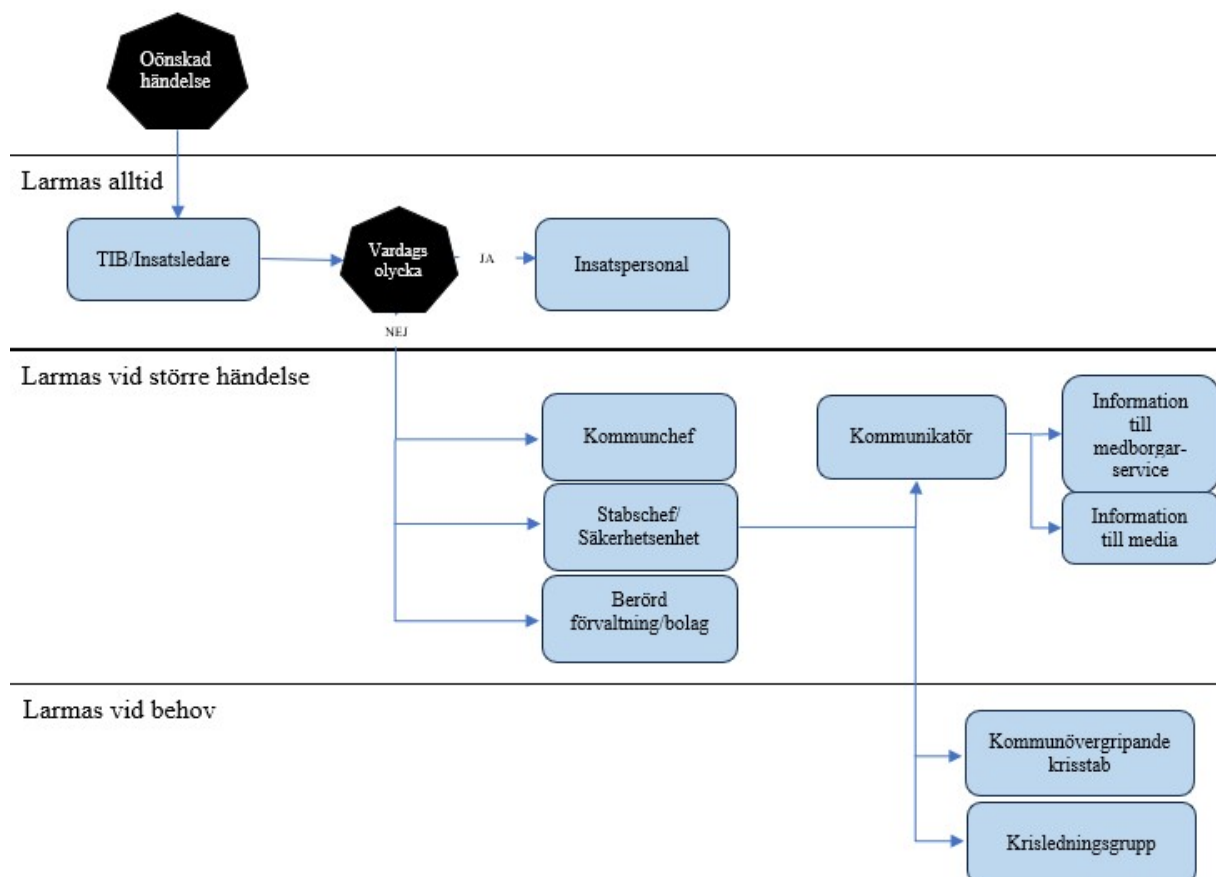
Alla händelser som föranleder kommunen att leda i särskild ordning initieras inte av en händelse som inkommer via en räddningsinsats och räddningstjänstens insatsledare, IL, men i bilden beskrivs processen vid en sådan. Om händelsen bedöms vara av vardaglig karaktär hanteras den i den ordinarie verksamheten på Räddningstjänsten.

Avviker den däremot från det normala så kontaktar IL kommunchefen eller kommunens stabschef och berörd förvaltningschef.

Kommunchefen eller stabschefen bedömer om den kommunövergripande staben ska aktiveras och om krisledningsgruppen ska kallas samman. Stabschefen kan även aktivera andra delar inom krisorganisationen som denne bedömer nödvändig.

För att informera och kalla samman krisorganisationen används främst telefon och/eller chattfunktionen via fastställd digital applikation (app) inom krisorganisationen.

Säkerhetsenheten ansvarar för att det finns en lista med kontaktuppgifter som är tillgänglig för personer med funktion i krisorganisationen. Samtliga personer som är en del av krisorganisationen är ansvariga för att tillse att deras kontaktuppgifter i denna lista är uppdaterade och korrekta.



9. Lokaler och utrustning

Lokaler särskilt anpassade för stabsarbete finns på räddningsstationen i Laholm. Lokaler för sammanträden finns i stadshuset och på räddningsstationen i Laholm. Kommunen ansvarar för utrustning i lokalerna i stadshuset och för utrustning i lokalerna på räddningsstationen.

10. Samband

I så stor omfattning som möjligt skall kommunen använda sina ordinarie sambandsverktyg, exempelvis mobiltelefoni, då dessa är tillgängliga.

I händelse av att ordinarie sambandssystem inte är tillgängliga, eller riskerar att inte bli tillgängliga, skall de inom kommunens verksamheter som har tillgång till systemet övergå till att använda Rakel. Räddningstjänsten i Laholms kommun är ansvariga för att talgrupper och enheter är aktuella och uppdaterade.

11. Informationsdelning

Lägesbild och annan information delas internt inom kommunen primärt via kommunens ordinarie gemensamma delningsytor.

Vid en extraordinär händelse i fredstid ska kommunen ge länsstyrelsen lägesrapporter och information om händelseutvecklingen, tillståndet och den förväntade utvecklingen samt om vidtagna och planerade åtgärder. För delning av lägesbild rörande händelsen med andra aktörer, exempelvis länsstyrelsen i Hallands län, sker detta företrädesvis via Webbaserat Informationssystem (WIS) som tillhandahålls av MSB. I krisorganisationen skall det i de centrala delarna finnas utbildad förmåga att hantera WIS som ett verktyg för informationsdelning.

12. Kriskommunikation

Kriskommunikation ska vara en integrerad del i ledningsarbetet. Målet är att ge kommuninvånare, medarbetare och berörda parter tillräcklig information för att den enskilde ska kunna fatta rationella beslut om egna åtgärder i syfte att skydda sig själv, sin omgivning och begränsa skador som krisen kan orsaka.

Korrekt, tillgänglig och samlad information ska ges i etablerade externa och interna kanaler. I det ingår att:

- Producera nyheter för webb.
- Dela information och svara på frågor i sociala medier.
- Samverka med kommunens Medborgarservice.
- Proaktivt använda nyhetsmedia genom pressmeddelanden.
- Utse talespersoner och göra ansvariga nyckelpersoner tillgängliga för intervjuer.

13. Samverkan

Kommunen skall efter beslut av kommunchefen kunna anordna och vara värd för en lokal inriktnings- och samordningsfunktion (ISF). En Inriktnings- och samordningsfunktion (ISF) är en tillfälligt sammansatt aktörsgemensam funktion som kan bestå av företrädare från olika aktörer, offentliga som privata, och frivilliga resurser. Tillsammans kan de sluta överenskommelser om inriktning och samordning.

Kommunen ansvarar för att förbereda och ta fram underlag till mötena. Kommunchefen utgör ordförande i en lokal ISF och ansvarar för att driva, sammankalla och leda mötena. Om behov uppstår kan kommunchefen utse en ersättare som ordförande.

14. Avslut av krisorganisation

Vid en extraordinär händelse där krisledningsnämnden aktiverats fattar krisledningsnämnden själva beslut om när nämndens verksamhet ska upphöra, detta gäller dock endast krisledningsnämndens arbete då krisen fortfarande kan kräva stabens organisation.

Kommunchefen och stabschefen fattar ett gemensamt beslut om när och hur stabens avveckling och återgången till normal organisation sker, detta bör med fördel ske successivt. När beslut om återgång till normal organisation har fattats ska följande beaktas:

- Att avvecklingen sker successivt.
- Att behov av uppföljning av händelsen och stöd till drabbade fortsätter inom ordinarie organisation.
- Personalens eventuella behov av ledighet, information och avlastande samtal ses över och följs upp.
- Att händelsens dokumentation avslutas och hålls ordnad för att underlätta uppföljning.
- Att krishanteringsinsatsen utvärderas.

15. Utvärdering

Efter varje insats där den centrala krisledningen varit aktiv ska en utvärdering göras. Ansvaret för utvärderingen vilar på Säkerhetsenhet vid kommunstyrelsens förvaltning. Resultat och lärdomar från utvärderingen ska användas för framtida krisorganisationer.

16. Förvaltningar och bolags krisledning

Alla förvaltningar och bolag ska planera och dokumentera sin krisberedskap, både för mindre omfattande olyckor i verksamheten och för större kriser. Syftet med den krisledningsplanen är att så effektivt som möjligt arbeta för att begränsa skador och att behålla eller så snart som möjligt återgå till normal servicenivå och funktion. Förvaltningarna och bolagen har också ett ansvar när det gäller att samverka med andra i och utanför den kommunala verksamheten och att rapportera om inträffade händelser till den centrala kommunledningen, alternativt TIB.

Förvaltningarnas och bolagens krisledningsplaner ska i sin utformning följa samma struktur som den centrala krisledningsplanen. Arbetsmetodik i krisledningsgrupperna ska även vara baserad på samma metodik som finns i den centrala krisledningen.

Säkerhetsenheten ansvarar för samordning kring av förvaltning eller bolag identifierade utbildnings- och övningsbehov för den egna verksamheten inom krisberedskap.

Laholm

Anders Einarsson
Kommunchef