

Miljökonsekvensbeskrivning

Detaljplan för Allarp 2:536 och 2:537

Allarps Camping

Miljökonsekvensbeskrivning

Detaljplan för Allarp 2:356 & 2:357 – Allarps Camping

2022-12-23

Reviderad 2023-08-25

Författare:

Anton Agnefeldt

Emmy Linder



Sammanfattning

Planering och byggande i Sverige ska ske utifrån ett hållbart perspektiv. Syftet med miljöbedömningen är att integrera miljöaspekter i planer eller program så att en hållbar utveckling främjas. I detaljplaneprocessen sker en prövning om planen kan ha en betydande miljöpåverkan. Ett genomförande av detaljplanen för Allarp 2:536 och 2:537 bedöms kunna ha en betydande miljöpåverkan. I en strategisk miljöbedömning ska en miljökonsekvensbeskrivning upprättas när en detaljplan bedöms kunna ha en betydande påverkan.

Syftet med detaljplanen är att möjliggöra för verksamheter som gynnar ortens besöksnäring, turism och friluftsliv.

Miljökonsekvensbeskrivningen syftar till att belysa de miljökonsekvenser som kan tänkas uppstå vid genomförandet av detaljplanen samt beskriva hur eventuella miljökonsekvenser kan minimeras eller undvikas. En lokaliseringsutredning har tagits fram av Laholms Kommun för att visa på alternativa platser. I lokaliseringsutredningen bedöms de andra alternativen vara sämre än Allarp 2:356 & 2:357 och jämförs därför inte i miljökonsekvensbeskrivningen. Planens genomförande jämförs emellertid mot ett nollalternativ och redogör för respektive alternativs konsekvenser. Det förväntade nollalternativet inom området förväntas vara betesmark och att området inte byggs ut med verksamheter.

Planförslaget bedöms ha en mindre påverkan på de miljöhänseenden som lyfts i miljökonsekvensbeskrivningen. I vissa aspekter tillsammans med de åtgärder som har presenterats bedöms planförslaget ha en positiv effekt. I vissa aspekter är påverkan negativ. Sammanvägt innebär planförslaget inte ha någon betydande miljöpåverkan. Ett genomförande av detaljplanen tillgängliggör riksintressena för fler besökare, dagvattnet kommer renas lokalt och bulleråtgärder säkerställs i detaljplanen. Miljö kvalitetsnormerna gränsvärden för vatten och luft bedöms inte påverkas. Grönytor och potentiellt brukningsvärd jordbruksmark inom planområdet kommer tas bort och kan komma att påverka andra grönområden som har större värde med fler besökare och större slitage. Markförutsättningarna medger att det inte är den bästa kvaliteten för jordbruk. Grönytorna kommer kompenseras med nya typer av växtlighet som kan stärka den biologiska mångfalden. Strandskyddet bedöms kunna upphävas utan att ha några konsekvenser på strandskyddets syften.

Trafikökningen från planförslaget medger i sig ingen påverkan på E6 eller på västkustbanan. Men den sammanlagda trafikökningen med andra projekt inom tätorten kan ha en mindre påverkan. Planförslaget förväntas bidra till ett robustare system för skyfallshantering.

Innehållsförteckning	
Inledning	5
Nuvarande förhållanden	8
Studerade alternativ	11
Miljökonsekvensbeskrivning	16
Kumulativa effekter	34
Uppfyllelse av miljömål & miljö kvalitetsnormer	35
Samlad bedömning	38
Uppföljning	41
Referenser	42

Inledning

Bakgrund

En detaljplan är ett juridiskt bindande dokument som reglerar vad såväl enskilda aktörer som kommuner och myndigheter får och inte får göra inom ett mark- och/eller vattenområde. En detaljplan utgör ett detaljerat underlag som ger en god bild av de förändringar som planeras. I en detaljplan anges användning av mark och vatten. Den talar även om vilken typ av bebyggelse eller verksamhet som får byggas och kan begränsa bl.a. byggnaders storlek, höjd och utformning. Laholms kommun har tillsammans med Grön Camp Park tagit fram ett förslag på en camping inom fastigheterna Allarp 2:536 och 2:537.

Syftet med detaljplanen är att möjliggöra för verksamheter som gynnar ortens besöksnäring, turism och friluftsliv. Planens huvuddrag beskrivs till att tillskapa ett större camping- och stugområde mellan Skummeslövsstrand och Skottorp. Området möjliggör för uppställningsplatser till husvagnar, husbilar och stugor. Det möjliggör även för stugor, övernattningsrum, vandrarhem och fasta konstruktioner till vilket husvagnar och husbilar kan anslutas.

I större delen av området tillåts endast stugor och konstruktioner i en våning och av begränsad omfattning, men centralt i området tillåts byggnaderna bli större och upp till tre våningar. Det centrala området avses innehålla flera av områdets större servicefunktioner, restauranger och aktiviteter. Det blir således en tydlig målpunkt i området.

Genom detaljplanens reglering säkerställs att nya grönområden skapas, vilka binder samman grönsstrukturen i öst-västlig riktning och skapar nya biotoper. Även inom kvartersmark säkerställs grönska genom att byggrätt och antalet enheter för camping begränsas. Detta innebär att det även inom kvartersmarken kommer finnas mindre grönområden, till fördel för såväl besökare som naturvärden.

Genom områdets mycket kollektivtrafikhärla lokalisering kan besökande från både Sverige och andra länder ta sig till området, oavsett de har tillgång till bil, husvagn eller husbil.

Målbilden för området är att skapa en campingupplevelse med både närhet till stranden, naturen, åkerlandskapet och Skummeslövsstrands centrum. Inom området ryms en variation av aktiviteter för de besökande, vilket skapar en plats för rekreation, socialt umgänge och nya möten. Ambitionen för området är att det ska vara öppet och välkomnande för alla som vistas i orten, inte enbart campinggäster. Därutöver skapas ett tydligt samarbete mellan andra verksamheter i Skummeslövsstrand, Skottorp och dess omgivning. Tillsammans skapas en campingplats som gynnar hela ortens besöksnäring, turism och friluftsliv under hela året.

Miljökonsekvensbeskrivning

Planering och byggande i Sverige ska ske utifrån ett hållbart perspektiv och planprojekt ska prövas mot uppställda miljömål, miljö kvalitetsnormer och riktvärden; kommunala, regionala och nationella. När en kommun upprättar eller ändrar en plan eller ett program, ska kommunen göra en strategisk miljöbedömning av planen, programmet eller ändringen - *om dess genomförande kan antas medföra en betydande miljöpåverkan*. Syftet med miljöbedömningen är att integrera miljöaspekter i planen eller programmet så att en hållbar utveckling främjas.

Inom ramen för en miljöbedömning ska kommunen upprätta en miljökonsekvensbeskrivning (MKB) där den betydande miljöpåverkan som planens eller programmets genomförande kan antas medföra ska identifieras, beskrivas och bedömas. Avgränsning av vilka frågor som ska behandlas i dokumentet tas fram i samråd med Länsstyrelsen.

Miljökonsekvensbeskrivningen redovisar nuläget på den aktuella platsen, konsekvenser av planförslagets maximala utnyttjande samt ett nollalternativ. Nollalternativet är en beskrivning av miljöförhållanden och miljöns sannolika utveckling om detaljplanen inte genomförs. I miljökonsekvensbeskrivningen redovisas även förslag till åtgärder för att förbättra planens påverkan på miljön.

Laholms kommun har bedömt att det inte går att utesluta att genomförande av detaljplanen kan medföra betydande miljöpåverkan. Bedömningen grundar sig i den bestämmelse i PBL 4 kap. 34 § att planer som innehåller permanenta campingplatser alltid ska prövas i en miljöbedömning. Laholms kommun har fattat beslut om att genomföra en strategisk miljöbedömning och som dokumenteras i en miljökonsekvensbeskrivning.

Miljökonsekvensbeskrivningen beskriver och bedömer nuläget på den aktuella platsen, konsekvenser av planförslagets maximala utnyttjande samt ett nollalternativ. Nollalternativet är en beskrivning av miljöförhållanden och miljöns sannolika utveckling om detaljplanen inte genomförs. I miljökonsekvensbeskrivningen redovisas även förslag till åtgärder för att förbättra planens påverkan på miljön.

Avgränsning

Geografisk

Planområdet som MKB:n behandlar är beläget i Skummeslövsstrand som ligger i den sydvästra delen av Laholms Kommun. Planområdet är beläget mellan Västkustbanan och Inre Kustvägen och omfattar 26 ha.



Planområde - detaljplan för Allarp 2:356 och 2:357

Detaljplanen omfattar det geografiska område som är markerat på bilden ovan, medan MKB:n sträcker sig inom vissa delar utanför själva plangränsen. Detta för att visa på de konsekvenser av och influenser på detaljplanen som också kan uppstå i den omgivande miljön.

Behandlade miljöfaktorer

Beslut om vilka miljöaspekter som behandlas i MKB har utgått ifrån undersökning om betydande miljöpåverkan från Laholms Kommun och Länsstyrelsen Hallands yttrande i avgränsningssamrådet, 2022-08-17. I denna MKB kommer dessa aspekter behandlas i miljökonsekvensbeskrivningen:

- Riksintresse – Rörligt Friluftsliv
- Riksintresse – Friluftsliv
- Riksintresse - Högexploaterad kust
- Grön infrastruktur
- Riksintresse – Naturvård
- Natura 2000
- Naturresevat
- Jordbruksmark
- Strandskydd
- Riksintresse – Kommunikation
- Buller
- Miljökvalitetsnormer för luft
- Miljökvalitetsnormer för vatten
- Klimatanpassning

Tid

Avgränsningen i tid begränsas till när planen är genomförd och fullt utbyggd. Byggskedet behandlas inte i miljökonsekvensbeskrivningen.

Nuvarande förhållanden

Markanvändning

Planområdet består huvudsakligen av öppen betesmark som delas upp av diken i öst-västlig riktning. I och vid kanten av dikena växer mindre träd och buskar, men i övrigt består betesmarken främst av gräs. Inom planområdet finns en anlagd dagvattendamm i det sydvästra hörnet.

Översiktsplan

I Laholms kommuns översiktsplan, *Framtidsplan 2030*, pekas Allarp 2:537 ut som ett utbyggnadsområde för verksamheter, medan stora delar av Allarp 2:536 inte fått någon användning utpekad. Detaljplanen går i linje med flera av de utvecklingsmål som lyfts.

I utvecklingsmålen för Skummeslövsstrand framgår, med hänsyn till bland annat riksintresset för friluftsliv, att en blandning mellan permanent- och fritidsboende bör bibehållas. Aktuellt område utgör inte bostäder, men dess funktion efterliknar i flera avseende den av fritidsboende. I utvecklingsmålen framhävs även att ortens närhet till havet och naturen attraherar turister och att ett större utbud av aktiviteter som kan stärka attraktionskraften, något som campingverksamheter skapar förutsättningar för och stärker.

Planförslagets campingverksamhet bedöms både kunna stärka områdets turistnäring och friluftsliv, samtidigt som det skapar ett alternativ till de fritidsbostäder som försvunnit i kustområdet eftersom de över tid har omvandlats till permanenta bostäder. Utöver möjlighet till tillfälligt boende tillför campingområdet även aktivitetsmöjligheter för besökande och närboende.

Framtidsplan 2030 framhäver att gång- och cykelleder bör tillskapas och förbättras. Detaljplanen möjliggör utifrån detta mål att en gång- och cykelkoppling under Väst kustbanan mot Skottorp i planområdets sydöstra del. Detta gör det lättare att ta sig mellan Skummeslövsstrand och områdena öster om Väst kustbanan, vilket dessutom främjar friluftslivet.

Detaljplanen avviker delvis från översiktsplanen, främst genom att det verksamhetsområde som pekats ut för Allarp 2:537 uteblir. Kommunen har gjort bedömningen att orten i högre grad gynnas av en stärkt besöksnäring, turism och friluftsliv än det verksamhetsområdet som tidigare varit tänkt. Vissa verksamhetsfunktioner, i form av centrumverksamheter, möjliggörs i planområdets nordligaste del. Genom avvikelsen mot översiktsplanen ges Skummeslövsstrand en attraktivare entré och som är mer i linje med dess övergripande karaktär.

Gällande detaljplan

De sydligaste delarna av fastigheten Allarp 2:536 ingår i detaljplan 05-75, *Allarp 2:3 m.fl.* med tillhörande ändring, detaljplan 05-78. I gällande detaljplan anges användning för de södra delarna av Allarps 2:536 som natur, på vilket våtmark ska anordnas och där vindkraftverk tillåts. Det består även av ett område för dagvattenmagasin som tar emot vatten från Trafikverkets väg.

I övrigt finns inga andra detaljplaner som gäller för området.

Övergripande miljöintressen

Sveriges miljömål

Sverige har tagit fram miljömål där det övergripande generationsmålet är definierat till:

”Det övergripande målet för miljöpolitiken är att till nästa generation lämna över ett samhälle där de stora miljöproblemen är lösta, utan att orsaka ökade miljö- och hälsoproblem utanför Sveriges gränser.”

Utifrån generationsmålet har 16 miljö kvalitetsmål tagits fram som beskriver det tillstånd i den svenska miljön som miljöarbetet ska leda till.

- Begränsad klimatpåverkan
- Frisk luft
- Bara naturlig försurning
- Giftfri miljö
- Skyddande ozonskikt
- Säker strålmiljö
- Ingen övergödning
- Levande sjöar och vattendrag
- Grundvatten av god kvalitet
- Hav i balans samt levande kust och skärgård
- Myllrande våtmarker
- Levande skogar
- Ett rikt odlingslandskap
- Storslagen fjällmiljö
- God bebyggd miljö
- Ett rikt växt- och djurliv

Riksintressen

Planområdet ligger inom riksintressen för friluftsliv, rörligt friluftsliv och högexploaterad kust. I anslutning till planområdet ligger riksintresse för naturvård och kommunikationer.

Nedan listas riksintressen som planförslaget kan komma att påverka:

- Riksintresse för naturvård – [NN19] Laholmsbukten m.m. (MB 3 kap 6 §)
- Riksintresse för friluftsliv – [FN14] Laholmsbukten (MB 3 kap 6 §)
- Riksintresse för kommunikation – E6 och Väst kustbanan (MB 3 kap 8 §)
- Riksintresse för rörligt friluftsliv (MB 4 kap. 2 §)
- Riksintresse för högexploaterad kust (MB 4 kap 4 §)

Översiktsplan

I Översiktsplanen beskrivs de beslutade inriktningsmålen för Laholm övergripande inriktningsmål kring hållbar miljö och natur:

Laholm ska vara en långsiktig hållbar kommun där vi aktivt arbetar för att minska medborgarnas, näringslivets och den kommunala verksamhetens samlade miljöpåverkan. Kulturmiljön och våra unika natur- och miljö tillgångar ska vi medvetet vårda och utveckla. I vår vattennära kommun är stranden prioriterad som en naturtillgång och för besöks- och upplevelsenäringen.

För översiktsplanen betyder detta att omistliga natur- och kulturvärden behöver identifieras och förslag till säkerställande läggas. Översiktsplanens förslag till förändrad markanvändning behöver analyseras i förhållande till de omistliga värdena så att dessa inte riskeras.

Översiktsplanen kan inte bestämma hur människor väljer att leva sina liv, men den kan skapa förutsättningar för en klimatsmart livsstil så att detta val blir enklare. Kunskapen om klimatförändringarnas framtida påverkan på mark, vatten, livsvillkor etc. behöver fördjupas. Slutsatser och rekommendationer kring klimatförändringarnas påverkan får dras mot bakgrund av det kunskapsläge som nu föreligger för att fortlöpande förbättras och fördjupas.

Andra miljöintressen

Strandskydd

Inom och i anslutning till planområdet finns inga naturliga vattenområden. Däremot finns flera anlagda vattenområden; två dagvattendammar och diken. Laholms Kommun har gjort tolkningen utefter Hallands Läns PM, *Strandskydd vid småvatten/små vattendrag* att strandskydd gäller för en dagvattendamm som ligger intill planområdet.

Fornlämningar

Arkeologiska fynd har gjorts i områdets nordöstra del. Vid en arkeologisk förundersökning som genomfördes 1992 påträffades en flintkärna och slagen flinta. Området för det arkeologiska fyndet omfattas av prickmark. Fornlämningen bedöms inte påverkas av planförslaget.

Om en fornlämning påträffas under grävning eller annat arbete, ska arbetet omedelbart avbrytas till den del fornlämningen berörs. Den som leder arbetet ska omedelbart anmäla förhållandet till Länsstyrelsen enligt Kulturmiljölagen (1988:950).

Studerade alternativ

Nedan beskrivs de studerade alternativen; utbyggnad av detaljplan, ett nollalternativ och alternativen som har lyfts i lokaliseringsanalysen som Laholms Kommun har tagit fram. I konsekvensbeskrivningen jämförs utbyggnaden av planförslag mot en utveckling där marken mot nollalternativet som utgår från översiktsplanen.

Förslag till detaljplan

Detaljplanens syfte är att möjliggöra för verksamheter som gynnar ortens besöksnäring, turism och friluftsliv. Avsikten är att möjliggöra för en campingverksamhet där olika former av tält, husvagnar, husbilar, och stugor med mer är tillåtet. Området ska uppmuntra till vistelse under alla säsonger. Vistelsen ska dock vara tillfällig och området får inte användas för permanent boende. Området ska även kunna kompletteras med aktiviteter och kompletterande verksamheter som gynnar besöksnäringen, turismen och friluftslivet. Exempel på aktivitetsytor är lektytor, tennisbanor, gemensamhetsytor, bouleanor och andra ytor för fysisk aktivitet eller socialt umgänge. Verksamheter som avses är exempelvis mindre butiker, restauranger, kiosker etc.

I avvägningen mellan verksamheter som tillåts inom campingområdet är det viktigt att verksamheterna förblir kompletterande till friluftslivet, campingen och den tillfälliga vistelsen. Målgruppen ska i första hand vara campinggäster och i andra hand övriga besökande.

Kvartersmarken regleras genom användningarna:

N- Friluftsliv och camping: I användningen innefattas alla områden, anläggningar och byggnader som ska vara till för friluftslivet och som behöver planläggas. Det ingår även områden för campingplatser med tillhörande verksamheter. Användningen är endast avsedd för tillfällig uthyrning av platser för enkelt flyttbara enheter det vill säga plats för uppställning av tält, husvagnar och husbilar

O – Tillfällig vistelse: I användningen innefattas b.l.a. övernattningsstillfällena så som hotell, vandrarhem, pensionat, campingstugor och liknande. I användningen ingår även kompletterande verksamheter så som kontor, butiker, restaurang, spa, gym, personalutrymme och lekplats. Användningen reglerar inte standarden på stugor eller övernattningsrum, dessa kan ha samtliga funktioner som finns i en bostad. Den avgörande skillnaden mellan bostäder och tillfälligt boende är varaktigheten av boendet.

C – Centrum: I användningen ingår en rad olika verksamheter som också kan återfinnas i andra användningar. Där ingår till exempel butiker, restauranger, kontor, gym, biograf, bibliotek, teatrar, museum, banker, apotek, smådjursklinik, hantverk, samlingslokaler, vuxenutbildning, hotell, vandrarhem och lättare former av vård och hälsovård som vårdcentral, fot- eller hudvård och annan service.

Natur: planläggs i delar inom planområdet. I detaljplanens södra del planläggs ett naturområde vars huvudsakliga syfte är att stärka området naturvärden genom att skapa brynmiljöer som idag saknas. Naturområdet skapar ett 75–150 metert brett stråk i öst-västlig riktning som knyter samman befintliga naturområden. I detaljplanen mellersta del planläggs även ett **parkområde** vars huvudsakliga syfte är att stärka områdets naturvärden och skapa ett visuellt och fysiskt avbrott i området.

GCVÄG: Planområdet ansluter i sydöst till en tunnel som går under västkustbanan. Detaljplanen möjliggör en gång och cykelväg genom att planlägga den södra delen som allmänplatsmark med

användningen *GCVÄG* för att i framtiden anlägga en ny gång- och cykelbana som kan ansluta till tunneln.

Egenskapsbestämmelserna i detaljplanen menar b.l.a. till att begränsa byggnadens utbredning och höjd.

Bestämmelse om ***högsta nockhöjd*** syftar till att begränsa byggnadernas omfattning för att tillskapa en småskalig karaktär, i likhet med omkringliggande bostadsbebyggelse. Centralt i området tillåts byggnader uppföras med en högre nockhöjd. Syftet är att detta område ska bli kärnan i campingområdet, där exempelvis kompletterande verksamheter och service kan uppföras.

Bestämmelse om ***största byggnadsarea*** syftar till att begränsa den sammanlagda byggrätten inom området så att det sker en fördelning men stugor och ställplatser för husbilar/husvagnar. Därutöver bidrar det till att en grön struktur skapas inom campingområdet.

Bestämmelsen för ***största byggnadsarea per stuga*** och uppställningsplats syftar till att begränsa omfattningen av enskilda enheter för att tillskapa en småskalig karaktär och som inte riskerar uppfattas som bostäder.

Bestämmelsen om ***största byggnadsarea per byggnad, annan än stuga eller på uppställningsplats***, syftar till att begränsa storleken på övriga byggnader, exempelvis servicebyggnader, receptioner eller förråd.

Bestämmelsen om ***högsta sammanlagda antalet stugor och ställplatser för husvagnar och husbilar*** syftar till att begränsa antalet enheter som tillskapas inom planområdet och på så sätt säkerställa att ytor för natur, parker eller aktiviteter tillskapas.

Detaljplanen gör även skillnad mellan *parkeringar* och *ställplatser*. Båda ses som bygglovspliktiga, men med olika syften. *Parkering* avser en yta som enbart syftar till uppställning av fordon, medan *ställplats* avser en yta som kombinerar uppställning av fordon och övernattning, eller annan campingverksamhet. Övernattning ska såldes inte ske på *parkeringsplatser*.

I norra delen av området begränsas byggnationen genom *prickmark* – *Marken får inte försees med byggnad* samt *ö₁* – *Marken får inte försees med parkering eller ställplats*. Syftet med regleringarna är att skapa en tilltalande entré till Skummeslövsstrand genom en större andel grönska.

Nollalternativ

Nollalternativet är ett jämförelsealternativ som beskriver områdets framtid om detaljplanen inte antas och utvecklingen fortsätter inom nuvarande markanvändning, som är öppen mark. I översiktsplanen pekats fastigheten Allarp 2:537 ut för framtida verksamhetsetablering. I den södra delen av Allarp 2:536 omfattas fastigheten av detaljplan för Allarp 2.3 m.fl. och är i detaljplan reglerad med naturmark.

Det förväntade nollalternativet bedöms till att marken inom området fortsätter vara betesmark och att området inte byggs ut med verksamheter. Konsekvenserna av nollalternativet jämförs mot konsekvenserna i miljökonsekvensbeskrivningen under respektive rubrik.

Lokaliseringsalternativ

En lokaliseringsstudie har tagits fram för att jämföra alternativa lokaliseringar för campingverksamhet inom kommunen. I den bedömer kommunen att Allarp 2:536 & 2:537 har den mest fördelaktiga lokaliseringen och har avstyrkt de alternativa lokaliseringarna. Då det inte finns några jämförbara ytor för en större camping nära tätorten som motsvarar syftet för detaljplanen bedöms kommunens bedömning till att vara väl avvägd. Lokaliseringsanalysen alternativ beskriv i detta avsnitt och tas inte med i konsekvensbedömningen.

Nedan följer kommunens bedömning:

Syftet med detaljplanen är att möjliggöra för verksamheter som gynnar ortens besöksnäring, turism och friluftsliv. Denna typ av verksamheter definieras ofta av dess närliggande miljö och lockar besökare därefter. Campingverksamheter är inget undantag från detta. Campingplatser i ett skogsområde behöver inte direkt konkurrera med en campingplats vid kustområdet eftersom upplevelsorna skiljer sig. Laholms kommun ser möjligheter i att utveckla besöksnäring, turism och friluftsliv utifrån flera olika aspekter och verksamhetstyper, men har i lokaliseringsalternativen avgränsats till campingverksamheter.

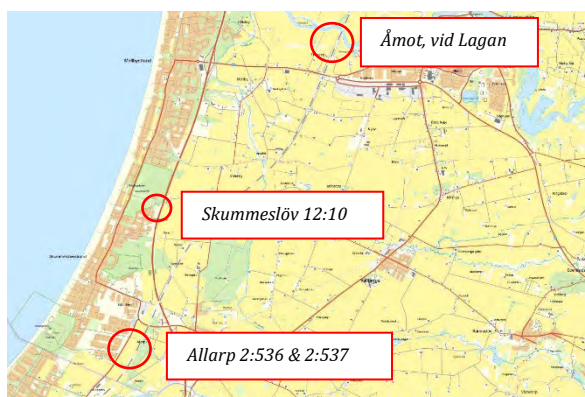
Vidare är detaljplanens syfte att gynna ortens besöksnäring, turism och friluftsliv, det vill säga Skummeslövsstrand/ Skottorp, i enlighet med kommunens översiktsplan.

Lokaliseringsalternativ i andra orter har således svårare att bidra till detta syfte.

Lokaliseringsalternativ för campingverksamhet finns i kommunens östra delar, exempelvis kring Knäred, dock skulle dessa få en annan karaktär och inte vara knutna till Skummeslövsstrand/Skottorp och dess besöksnäringar, turism och friluftsliv. Dessa alternativ har därför inte inkluderats.

Merdelen av de ännu inte exploaterade markområdena kring Skummeslövsstrand och Skottorp är antingen jordbruksmark eller naturreservat. Mindre grönområden finns bland bebyggelsen, men dessa fyller en mycket viktig funktion för dagvattenhantering och djurliv. Exploatering av dessa bör därför ske mycket restriktivt. Med hänsyn till värdet av befintliga grönområde och pågående detaljplanarbeten, ses ianspråktagandet av ytterligare grönområden i centrala Skummeslövsstrand inte som ett alternativ i detta detaljplanearbete. De alternativ som varit aktuella är:

- Skummeslöv 12:10
- Allarp 2:536 och 2:537
- Åmot, vid Lagan



Skummeslöv 12:10

Fastigheten Skummeslöv 12:10 pekas i kommunens översiktsplan ut som *uppställningsplats husbilar mm*. Fastigheten är 3,5 hektar stor och därmed betydligt mindre än övriga alternativ. Storleken begränsar verksamhetens framtida utvecklingsmöjligheter och den potentiella effekten på besöksnäring, turism och friluftsliv.

Området ligger endast 1 kilometer från stranden, men 2,3 kilometer från Skummeslövsstrands centrum och 5 kilometer till Skottorp. Lokaliseringen uppmuntrar till att besökande går eller cyklar till stranden, men har inte en tydlig koppling till Skummeslövsstrands centrum eller Skottorp.

Området ligger i direkt anslutning till E6:an och är därav bullerutsatt. E6:an är en primärled för farligt gods, vilket innebär att skyddsåtgärder måste vidtas. Detta begränsar användningen på en större del av fastigheten. Trots närheten till E6:an ligger det långt från av- och påfartsområdena, vilket innebär att trafiken behöver ledas igenom centrala Skummeslövsstrand och området är delvis svårtillgängligt. Närmsta bussförbindelse finns vid Norra Kustvägen, cirka 750 meter från området. Avståndet är långt och lokaliseringalternativet uppmuntrar inte till ett kollektivt åkande. Alternativet kan innebära vissa investeringskostnader för upprustning av allmänna vägar till området.

Skummeslöv 12:10 är delvis trädbevuxet och ligger i direkt anslutning till bostadsbebyggelse samt Skummeslövs stranddynamicsreservat. Området består inte av jordbruksmark.

Allarp 2:536 och 2:537

Fastigheterna har i översiktsplanen inte pekats ut för campingverksamhet, men Allarp 2:537 pekades ut för verksamhetsetableringar och de södra delarna av Allarp 2:536 är detaljplanelagt som naturområde med möjlighet till mindre vindkraftverk. Området omfattar cirka 26 hektar, vilket innebär att verksamheten har möjlighet att utvecklas under en lång tid framöver och kan få en stor effekt på besöksnäring, turism och friluftsliv.

Området ligger 1,7 kilometer från stranden och 1,5 kilometer från Skummeslövsstrands centrum och Skottorp. Lokaliseringen uppmuntrar främst till att besökande når målen med cykel, men kan även nås som gående. Platsen får en tydlig koppling till såväl Skummeslövsstrands centrum som Skottorp. Närheten till Skummeslövsstrands centrum innebär att underlaget för centrumverksamheterna kan stärkas, liksom att utbudet ökar för campinggästerna. Planområdet ligger i direkt anslutning till Västkustbanan och Inre Kustvägen och är därav bullerutsatt. Västkustbanan är en primärled för farligt gods, vilket innebär att skyddsåtgärder måste vidtas. Områdets storlek innebär att det finns gott om utrymme för skyddsåtgärder. Området ligger i nära anslutning till E6:ans av- och påfartsområde, vilket innebär att trafiken inte behöver ledas in om Skummeslövsstrand och är mycket lättillgängligt. Lokaliseringen innebär också att området kan bli en entré till Skummeslövsstrand.

Alternativet innebär inga nya investeringskostnader, utan utnyttjar tidigare gjorda investeringar.

Området ligger i direkt anslutning till två busshållplatser och endast 2,5 kilometer från Båstad station. Lokaliseringalternativet uppmuntrar därmed till ett kollektivt åkande. Genom närheten till Båstads station skapas även en regional koppling för området.

Allarp 2:536 och 2:537 används idag som betesmark med endast begränsad vegetation, men har tidigare använts som jordbruksmark. Jordbruksmarken är av klass fem på en tio-gradig skala, men är blöt och troligen svårödlad då dess användning enligt ortofoto skiftat mellan odling och djurhållning.

Åmot, vid Lagan

I Laholms kommuns fördjupning av översiktsplanen för Åmot pekas ett område ut för campingverksamhet. Området som pekats ut är cirka 10 hektar, men där dess faktiska storlek påverkas av den exploatering som föreslås i närområde. Att den tänkta bebyggelsen i närområde inte är bestämd innebär en stor osäkerhet.

Området ligger mycket långt från Skummeslövsstrand och Skottorp, vilket innebär att området mister den koppling som eftersträvas. Likaså är avståndet till stranden långt, men alternativet har istället en tydlig koppling till Lagan.

Området ligger i anslutning till Västkustbanan och är därav bullerutsatt, dock är tågspåret nedsänkt förbi området och bullersituationen blir därmed något bättre än övriga alternativ. Västkustbanan är en primärled för farligt gods, vilket innebär att skyddsåtgärder måste vidtas. Områdets storlek innebär att det finns gott om utrymme för skyddsåtgärder.

I dagsläget saknas väganslutningar till området, möjligen kan dessa tillskapas från någon av cirkulationsplatserna längs riksväg 24, men detta skulle medför mycket stora investeringskostnader och måste då göras utifrån ett större utvecklingsperspektiv för området. Det är ovist huruvida trafiken till campingområdet skulle ledas in om nytt etableringsområdet.

Området ligger 700 meter från Laholms station, där förbindelser med både tåg och buss finns. Lokaliseringsalternativet uppmuntrar därmed till ett kollektivt åkande.

Genom närheten till Laholms station skapas även en regional koppling för området. Området består idag av öppen jordbruksmark av klass sex på en tio-gradig skala.

Kommunens bedömning

Av aktuella lokaliseringsalternativ bedöms Allarp 2:536 och 2:537 som det mest fördelaktiga. Områdets främsta styrkor är dess centrala läge och närhet till både Skummeslövsstrands centrum och Skottorp samt dess mycket goda kollektivtrafikförbindelser. Dess läge uppmuntrar till hållbara färdmedel; gång, cykel, buss och tåg.

Området innebär därutöver att en tydligare entré till Skummeslövsstrand kan tillskapas och att redan gjorda infrastrukturinvesteringar kan tas tillvara.

Allarp 2:536 och 2:537 har något sämre bullersituation än alternativet vid Åmot, vid Lagan, men är tillräckligt stort för att det ska kunna hanteras på ett acceptabelt sätt.

Alternativet ianspråktar jordbruksmark, men i förhållande till övriga alternativ och den samhällsnytta som området kan tillskapa bedöms detaljplanens syfte väga tyngre.

Miljökonsekvensbeskrivning

Nedan beskrivs varje miljöaspekt för sig. Först beskrivs dess värden, nuläget kopplat till aspekterna och konsekvenserna av planförslaget, kommunens planerade åtgärder och fler åtgärder som kan behövas för att få ner planförslagets påverkan. Till sist beskrivs ett nollalternativ.

Riksintresse – Rörligt Friluftsliv - MB 4 kap 2§

I kap 4 i miljöbalken finns utpekade områden som i sin helhet är av riksintresse. Exploatering och andra ingrepp i miljön får inte medföra att områdenas natur- och kulturvärden påtagligt skadas. Det kan även innebära särskilda förbud eller krav på hänsyn inom riksintressena. För samtliga typer av riksintresseområden (med undantag för nationalstadsparker och Natura 2000-område) gäller inte förbudet mot påtaglig skada eller övriga krav på förbud och hänsyn om åtgärden avser;

- Utveckling av befintlig tätort
- Utveckling av det lokala näringslivet
- Anläggning som behövs för totalförsvaret
- Om det finns särskilda skäl, utvinning av riksintressanta fyndigheter av ämnen eller material.

Inom det utpekade området för rörligt friluftsliv ska turismens och friluftslivets (främst det rörliga friluftslivet), intressen särskilt beaktas vid bedömning vid prövning av exploatering eller ingrepp i miljön.

Områden av riksintressen för friluftslivet har så stora friluftsvärden eftersom de har särskilda natur- och kulturkvaliteter som allmänheten har en stor tillgänglighet till. Kvaliteterna hos ett riksintresse behöver ha en sådan betydelse att de är eller kan bli attraktiva för besökare från hela eller stora delar av landet och/eller utlandet.

Med friluftsliv avses vistelse i naturen för b.l.a; naturupplevelser, fysisk aktivitet och rekreation. Friluftsvärdena kan hänga samman med goda möjligheter till bad, fritt strövande, fritidsfiske, båtliv, camping, skidåkning, skridskofärder etc.

Kuststräckan i Laholm har en av landets längsta sammanhängande sandstränder, ställvis med mycket höga dyner. Hela kuststräckan, som är lättillgänglig, har ett etablerat friluftsutnyttjande med stor besöksfrekvens. Bad, vindsurfing och fritidsfiske förekommer. Större delen av de obebyggda kustavsnitten är naturskyddade. En cykelled finns utmed havet, liksom campingplatser och övernattningsmöjligheter. Kapaciteten i Laholms kustområde är dock inte tillräcklig och i avvaktan på att finna plats för ytterligare camping anordnas tillfälliga reservcampingplatser under sommaren.

Nuläge

Planområdet ligger inom Skummeslövsstrands tätort. Idag består marken inom planområdet av öppen mark i form av betesmark. Vegetationen är annars begränsad. Området är beläget på gränsen mellan kustzonen och Hallands slättbygd och har som största värde att det är en spridningskorridor mellan områden med varierande biotoper. Den öppna marken ger utblickar över landskapet. Landskapet är ett typiskt kulturellt odlingslandskap med stora öppna ytor, diken, och trädalléer. Det sammanhängande gröna stråket ger förutsättningar för strövande inom området. Hela området är instängslat.

Konsekvenser

Planförslaget kommer vara lokaliserat i tätorten Skummeslövsstrand och innebär en utveckling av tätorten och en utveckling av det lokala näringslivet med fler besökare. Därmed gäller inte ett förbud mot påtaglig skada eller övriga krav på förbud och att hänsyn till riksintresset måste tas.

I området finns det kvaliteter för friluftslivet i form av kulturlandskap med betesmark, alléer och diken. Naturvärden finns i form av det spridningskorridor, det sammanhängande gröna stråket samt landskapsbilden. Natur- och kulturvärdena inom planområdet bedöms inte vara väsentliga för riksintresset.

Dessa värden påverkas dock negativt vid en exploatering av området. Den föreslagna markanvändningen inom området föreslås kompletteras med en diversifierad grönstruktur som kan komma att påverka planområdet positivt då nya biotoper skapas.

Detaljplanen bidrar positivt till det rörliga friluftslivet då en besöksanläggning med camping och stugor skulle bidra till att fler människor kan ta del av riksintresset. Den planerade campingen ligger i närheten av kuststräckan och ger en god tillgänglighet med cykel och gång för att ta sig till stranden och naturområden inom riksintresset. Det planeras i förslaget en permanent underfart under järnvägen som ökar tillgängligheten för boende på östra sidan av järnvägen med cykel och gång.

Sammanvägt bedöms konsekvenserna av detaljplanen bidra positivt till riksintresset. Fler människor får tillgång till riksintresset och planförslaget ökar tillgängligheten med nya cykel- och gångstråk. En del värden bedöms ha en mindre förändring, landskapsbilden kommer förändras från ett öppet rum med långa utblickar till en camping med mer tät grönstruktur. Förändringen är dock liten och kommer främst påverkas lokalt. Planen förväntas dock bidra till nya typer av gröna värden kommer tillföras och exploateringen kan potentiellt öka naturvärden i området.

Nollalternativ

Nollalternativet innebär att den öppna marken och det sammanhängande gröna stråket kvarstår. Det bedöms delvis ha negativ påverkan på grund av att kommunens kapacitet att ta emot besökare i kustområdet idag inte är tillräcklig och i händelse av ett nollalternativ skulle situationen kvarstå. Kulturlandskapet och naturvärdena skulle dock vara kvar och fortsätta stödja naturvärdena som spridningskorridor. Sammanvägt ger nollalternativet ingen påverkan på riksintresset.

Riksintresse – Friluftsliv MB 3 kap 6 §

I miljöbalkens tredje kapitel finns ett antal grundläggande bestämmelser för hushållning med mark- och vattenområden av betydelse för vissa allmänna intressen. Dessa områden ska så långt som möjligt skyddas mot åtgärder som påtagligt kan skada de utpekade intressena. Områdena innefattar såväl olika bevarandointressen som områden som är viktiga för exploatering för ett visst ändamål.

Laholmsbukten [FN14] är utpekad riksintresse för friluftslivet enligt tredje kapitlet i miljöbalken. I huvudkriterierna uppsatta för områden finns det speciellt *berikande upplevelser i natur- och/eller kulturmiljöer, friluftaktiviteter och därmed berikande upplevelser samt vattenanknutna friluftaktiviteter och därmed berikande upplevelser.*

Utöver det finns stödskriterier som också ska beaktas:

- intresseväckande naturvärden
- orördhet (frånvaro av ingrepp i landskapet)
- stillhet/tystnad/låg ljudnivå
- tilltalande landskapsbild (tilltalande perspektiv och utblick över landskap och vatten m.m.)
- särprägel (en för regionen avvikande naturförekomst; storslagen natur)
- att området har sällsynta växter och djur
- artrikedom

Kuststräckan vid Laholmsbukten beskrivs som en av landets längsta sammanhängande sandstränder, ställvis med mycket höga dyner och även biologiskt intressanta. Hela kuststräckan, som är lättillgänglig, har ett etablerat friluftsutnyttjande med stor besöksfrekvens från bl.a. Sydsveriges inland. Bad, windsurfing och fritidsfiske förekommer. Större delen av de obebyggda kustavsnitten är naturskyddade.

Nuläge

Planområdet ligger inom Skummeslövsstrands tätort. Inom planområdet består marken av öppen mark i form av betesmark. Vegetationen är annars begränsad. Området är beläget på gränsen mellan kustzonen och Hallands slättbygd och har som största värde att det är en spridningskorridor mellan områden med varierande biotoper. Den öppna marken ger utblickar över landskapet. Landskapet är ett typiskt kulturellt odlingslandskap med stora öppna ytor, diken, och trädalléer. Området är instänglat.

Konsekvenser

Exploateringen innebär att kvaliteter för friluftslivet i form av betesmark och diken, som formar det kulturlandskap och landskapsbild som utgör planområdet, kommer försvinna. Naturvärdena är relativt låga men de som finns, funktionen som spridningskorridor och det sammanhängande gröna stråket, kommer delvis försvinna. I planen beskrivs det att värdena kommer ersättas av nya typer av gröna och blåa strukturer som kan kompensera för de delar som exploateras. Området är i dag till stora delar orört, med betesmark. Hela området är därmed instänglat och begränsar användningen som närströvsområde. Som kulturlandskap kommer även exploateringen innebära en förändring av platsen och delvis påverkas av exploateringen.

Exploateringen av närströvsområdet kan ha en negativ påverkan på andra natur- och närströvsområden vid Laholmsbukten. De kan komma att få en ökad användning med större slitage och då påverka stödskriterierna så som stillhet och orördhet, med ökad mänsklig närvaro.

Området som tas i anspråk hyser inte lika stora naturvärden som andra områden inom riksintresset och exploateringen utgör inget direkt hot mot artrikedomen i området då det saknas större naturvärden. I förslaget har kommunen visat på kompensationsmöjligheter inom planområdet och att förslaget kan öka den biologiska mångfalden med flera typer av biotoper.

Landskapsbilden kommer förändras i den direkta närheten, längs Inre Kustvägen och bostäder som ligger i anslutning till planområdet. Planförslaget tillåter en relativt låg bebyggelse, däremot kan den nya gröna strukturen påverka platsens öppenhet med en större lummighet med fler träd och buskage. Från längre avstånd bedöms inte landskapsbilden påverkas påtagligt. Området ligger inte inom eller i närheten av den mest känsliga miljön inom riksintresset kopplat till landskapsbilden, som enligt riksintressebeskrivningen är kopplat till

sandstränderna. Exploateringen bedöms ha en mindre negativ påverkan på riksintresset ur hänsyn landskapsbild och ingen påverkan på naturvärdena.

Detaljplanen förväntas bidra positivt till friluftslivet då en besöksanläggning med camping och stugor skulle bidra till att fler människor kan ta del av riksintresset, samtidigt så ökar trycket på stödkriterierna med fler i rörelse och mer ljud från människor inom andra delar av riksintresset. Bullervallen bidrar till minskat buller från spårtrafik, vilket förbättrar ljudmiljön. Den planerade campingen ligger i närheten av kuststräckan och ger en god tillgänglighet med cykel och gång för att ta sig till stränder och naturområden inom riksintresset. Det planeras i förslaget en permanent underfart under järnvägen som ökar tillgängligheten för boende på östra sidan av järnvägen med cykel och gång.

Exploateringsförslaget bedöms inte ha en negativ påverkan på huvudkriterierna för riksintresset. Det försämrar inte möjlighet till berikande upplevelser i natur- och kulturmiljöer, för friluftaktiviteter eller för vattenanknutna friluftaktiviteter. Det skapas dock förutsättningar för att tillgängliggöra berikande upplevelser för fler besökare och den tillförda naturen i området kan stödja den biologiska mångfalden.

Sammanvägt bedöms konsekvenserna av detaljplanen ha en liten positiv påverkan på riksintresset. Fler människor får tillgång till riksintresset och planförslaget ökar tillgängligheten med nya cykel- och gångstråk. En del värden bedöms ha en mindre förändring, landskapsbildningen kommer förändras från ett öppet rum med långa utblickar och enstaka vindkraftverk till en camping med mer tät grönstruktur. Förändringen är dock liten och kommer främst påverka lokalt. Det bedöms inte vara de mest känsliga miljöerna inom riksintresset som tas i anspråk. Planen förväntas även bidra till nya typer av gröna värden som kan stödja den biologiska mångfalden i området. Som en följd effekt av exploateringen kan andra delar av riksintresset få en ökad användning och bidra till slitage med fler besökare och att stödkriterier som stillhet och orördhet då påverkas inom andra delar av riksintresset. Förslaget stödjer dock en ökad tillgänglighet för allmänheten.

Nollalternativ

Nollalternativet innebär att den öppna marken och det sammanhängande gröna stråket kvarstår. Det bedöms delvis ha negativ påverkan på grund av att kommunens kapacitet att ta emot besökare i kustområdet idag inte är tillräcklig och i händelse av ett nollalternativ skulle situationen kvarstå. Det skulle också innebära att GC-nätet inte utvecklas. Kulturlandskapet och naturvärdena skulle dock vara kvar och fortsätta stödja naturvärdena som spridningskorridor. Ur hänseende av buller kommer området vara mer exponerat av buller från järnvägen då bullervallen inte anläggs, samt från vindkraftverk. Sammanvägt ger nollalternativet ingen påverkan på riksintresset.

Riksintresse – Högexploaterad kust - MB 4 kap 4§

I kap 4 i miljöbalken finns utpekade områden som i sin helhet är av riksintresse. Exploatering och andra ingrepp i miljön får inte medföra att områdenas natur- och kulturvärden påtagligt skadas. Det kan även innebära särskilda förbud eller krav på hänsyn inom riksintressena. För samtliga typer av riksintresseområden (undantag nationalstadsparker och Natura 2000-område) gäller inte förbudet mot påtaglig skada eller övriga krav på förbud och hänsyn om åtgärden avser;

- Utveckling av befintlig tätort
- Utveckling av det lokala näringslivet
- Anläggning som behövs för totalförsvaret

- Om det finns särskilda skäl, utvinning av riksintressanta fyndigheter av ämnen eller material.

Områden som är utpekade inom riksintresset högexploaterad kust är kust- och skärgårdsområden som har stora bevarandevärden. Inom riksintresset får fritidsbebyggelse komma till stånd endast i form av kompletteringar till befintlig bebyggelse. Om det finns särskilda skäl får dock annan fritidsbebyggelse komma till stånd – främst om det tillgodoser det rörliga friluftslivets behov eller avser enkla fritidshus i närheten av de stora tätortsregionerna.

I värdebeskrivningen till högexploaterad kust i Hallands län lyfts synergien mellan natur och landskapsbilden tillsammans med kulturmiljön och friluftsaspekter.

Nuläge

Idag består marken inom planområdet av öppen mark i form av betesmark. Vegetationen är annars begränsad. Planområdet ligger inom Skummeslövsstrands tätort.

Konsekvenser

Campingen är lokaliserad i tätorten Skummeslövsstrand och innebär en utveckling av tätorten och en utveckling av det lokala näringslivet med fler besökare. Därmed gäller inte ett förbud mot påtaglig skada eller övriga krav på förbud och att hänsyn till riksintresset måste tas. Det finns natur- och kulturvärden på platsen, dock inte väsentliga för riksintresset, som påverkas av exploateringen.

Planförslaget skapar även förutsättningar för att tillgängliggöra friluftslivet till flera besökare. Sammanvägt bedöms planen bidra positivt till riksintresset då campingen stödjer friluftslivet och det rörliga friluftslivet med tillgänglighet för fler besökare.

Nollalternativ

Nollalternativet innebär att den öppna marken kvarstår och att det sammanhängande gröna stråket kvarstår. Ett nollalternativ skulle innebära att naturvärdena och landskapsbilden skulle bestå.

Grön infrastruktur

Med grön infrastruktur menas det sammanhängande nätverk av naturmiljöer och grönområden där växt- och djurarter kan leva och spridas. Nätverket måste innehålla gröna kvalitativa och större ytor, där det finns föda och möjlighet för reproduktion för växter och djur. Livsmiljöerna måste även vara sammanlänkande med gröna stråk och mindre ytor för att möjliggöra spridning mellan områden och utbyte av gener mellan populationer.

Nuläge

Området har i kommunens Grönområdesutredning för kusten pekats ut som ett klass 2 område för naturvärden. Klass 2 innebär att området har *betydelsefulla värden lokalt, och delvis regionalt*. Värdena som ligger till grund för bedömningen trycker på områdets betydelse för rekreation och naturvård då miljön har funnits under lång tid samt att området är stort med god samhörighet med andra grönområden. För naturvärden listas även förekomsten för spår av kulturmiljön så som diken och alléerna. Det har rapporterats rikligt med fibblor i kantzoner. Fibblor är viktigt födounderlag till det rika insektsliv som finns i Skummeslöv.

En naturvärdesbedömning har tagits fram för området. Inom planområdet har inga naturvårdsarter rapporterats från 2000 till 2022. Inom 200 meter från planområdet har det rapporterats en mångfald av arter. Planområdet ligger mellan områden med stor biologisk mångfald. Naturvårdsfynden hör till kustremsan eller till de kustnära skogarna. Planområdet

har inte en betydande vikt för arterna, men kan fungera som spridningskorridor och möjliggöra arternas rörelse mellan landskap.

Planområdets läge inom riksintressena gör att friluftslivet ska viktas högt i en bedömning för en utveckling av området. Mobiliteten i landskapet för människa och djurliv är därför av stor vikt för att försörja friluftslivet. Planområdet ingår i ett område med hög biodiversitet i omkringliggande landskap. Det aktuella området utgörs till största del av kultiverad och betad jordbruksmark men har kvalitéer och strukturer som kan stödja områdets värden och potential att bevara naturvärdena i ett större perspektiv.

Det har inom planområdet totalt hittats tre naturvärdesobjekt och tre biotopskyddade områden.

Konsekvenser

I förslaget tas marken i anspråk för camping, stugor och tillfälliga besökare.

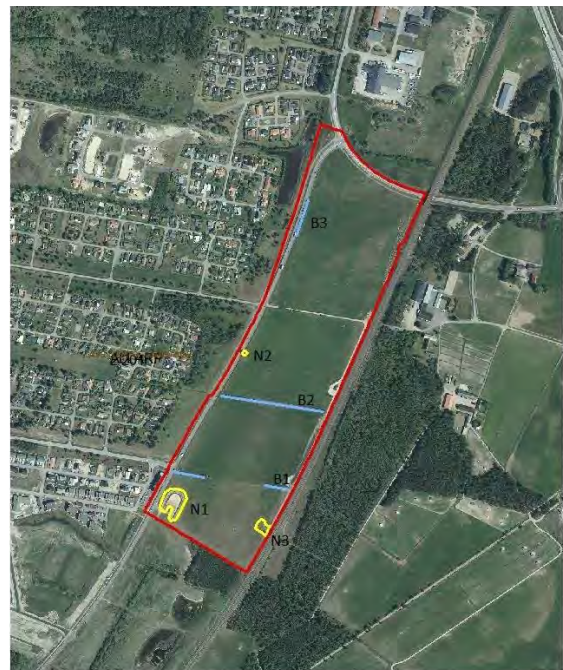
Markanvändningen kommer tillåta att en del av marken hårdgörs och tas i anspråk. De två södra naturvärdesobjekten, en dagvattendamm (N1) och fibblor (N3) ligger inom användning för natur. Dessa bedöms inte påverkas av förslaget.

Den tredje naturvårdsarten är en äldre sälg (N2) och ligger inom allmän plats i detaljplanen och bedöms inte påverkas av exploateringen. Den ges skydd med bestämmelser om att det inte får tas ner.

Förslaget menar till att söka dispens för att ta bort de biotopskyddade diken (B1, B2) inom området och kommer påverkas av förslaget. Allén i västra delen av förslaget ligger inom allmän plats och kommer inte påverkas av förslaget. Vid diken finns det vissa naturvärden men inte av betydande art. Området ska tillföras nya vattenspeglar i form av dagvattendamm och diken, dessa kan kompensera för eventuella biologiska bortfall. I området planeras även för att tillföra ny växtlighet.

Det stora värdet för platsen är storleken på den gröna sammanhängande ytan - det är relativt naturvårdsfattigt men har som värde som spridningskorridor mellan olika biologiska områden. Värdet som spridningskorridor kommer delvis försvinna i och med exploateringen. I och med den markanvändning som föreslås kommer potentiellt delar av området fortsatt täckas av grönytor. Det kommer till fler vattenspeglar i form av dagvattendamm, nya trädsorter och växtlighet som kan ersätta de befintliga ekosystemtjänsterna. De naturvärden som försvinner är menat att kompenseras för och ersättas med nya ekosystemtjänster. De kan skapa nya förutsättningar för nya djur och naturvårdsarter. Tillförda ekosystemtjänster bör i första hand vara hemmahörande arter i planområdet.

Bedömningen är att planförslaget har en positiv påverkan på den gröna infrastrukturen då planförslag kommer addera flera typer av gröna infrastrukturer som inte finns idag och ge en större blandning av växtligheter. Den ökade mångfalden av växter kan i sin tur ge flera typer av djur, insekter och växter inom området. De gröna områdena bör knytas ihop och så att djur och växtliv fortsatt kan ges möjlighet att vandra.



Kartbild Naturvärdesbedömning. Laholms kommun

Med en ny campingsanläggning kommer antal besökare inom planområdet och vid kustmiljöerna att öka. Med fler människor i området kommer områdena runt kusten påverkas av människors närvaro i form av slitage på naturen.

Nollalternativ

Nollalternativet innebär att den öppna marken och det sammanhängande gröna stråket kvarstår. Det bedöms inte ha någon påverkan på den gröna infrastrukturen då spridningskorridoren och naturvärdena behålls.

Riksintresse – Naturvård 3 kap. 6 §

Områden av riksintressen för naturvården regleras i miljöbalkens 3 kap 6 §. Områdena ska representera huvuddragen i svensk natur, belysa landskapets utveckling samt visa mångfalden i naturen. Vid urvalet utgår man från växtgeografiska, klimatiska, geologiska och landskapsmässiga egenskaper. Inom varje region väljs de områden som bäst företräder regionens olika landskaps- och naturtyper ut. Urvalet av områden görs av Naturvårdsverket i samarbete med bl.a. länsstyrelserna.

Planområdet ligger i närheten av flera områden som omfattas av riksintresse för naturvård:

- Laholmsbukten, Eldsbergaåsen, Genevadsåsen, Lagan (NN19)
- Laholmsområdet (NN22)
- Hallandsås, Stensån (NN23)
- Hallandsås (N3)
- Hallands Väderö och omgivande hav (N1)

Nuläge

Idag består marken inom planområdet av öppen mark i form av betesmark. Vegetationen är annars begränsad. Planområdet ligger inom Skummeslövsstrands tätort. I naturvärdesbedömningen beskrivs planområdets värde till att vara storleken på den gröna sammanhängande ytan - det är relativt naturvårdsfattigt men har som värde som spridningskorridor mellan olika biologiska områden.

Planområdet ligger mellan områden med stor biologisk mångfald. Naturvårdsfynden hör till kustremsan eller till de kustnära skogarna. Planområdet har inte en betydande vikt för arterna, men kan fungera som spridningskorridor och möjliggöra arternas rörelse mellan landskap.

Konsekvenser

I förslaget tas marken i anspråk för camping, stugor och tillfälliga besökare. Markanvändningen kommer tillåta att en del av marken hårdgörs och tas i anspråk. Områdets naturvärden bedöms inte ha det värdet att det påverkar riksintressena för naturvård om det exploateras.

I planen har flera kompensationsåtgärder tagits fram och i föreslaget ska gröna ytor behållas. Det kommer även planteras växtligheter i området som kan ge nya typer av biotoper plats inom området. De nya växtligheterna kan bidra positivt till närliggande naturvårdsområdena med tillförandet av nya habitat.

En påverkan som planförslaget medger är att planförslaget tillgängliggör riksintressena för besökare och att det medger att fler människor rör sig inom naturvårdsområdena. Med fler människor kan områdena få ett större slitage och det bedöms vara en mindre negativ påverkan på riksintressena för naturvård.

Nollalternativ

Nollalternativet innebär att den öppna marken och det sammanhängande gröna stråket kvarstår. Det bedöms inte ha någon påverkan på den gröna infrastrukturen då spridningskorridoren och naturvärdena behålls.

Natura 2000

Natura 2000 är ett nätverk av värdefulla naturområden med arter eller naturtyper som i ett europeiskt perspektiv betraktas som särskilt skyddsvärda.

I EU finns ett art- och habitatdirektiv som är EU:s främsta styrmedel för att uppnå målen för Konventionen om biologisk mångfald för att främja att den biologiska mångfalden och skydda hotade arter och livsmiljöer (habitat). Inom Sverige finns 4000 Natura 2000-områden. I närheten av planområdet finns flera Natura 2000-områden. Natura 2000-områden som beaktats är:

Art- och habitatdirektivet

- Laholms Sandynsreservat
- Nordvästra Skånes havsområde
- Hallandsåsens nordsluttning
- Dömestorp

Fågeldirektivet

- Laholms sandynsreservat
- Nordvästra Skånes havsområde

Nuläge

Idag består marken inom planområdet av öppen mark i form av betesmark. Vegetationen är annars begränsad. Planområdet ligger inom Skummeslövsstrands tätort. I naturvärdesbedömningen beskrivs planområdets värde till att vara storleken på den gröna sammanhängande ytan - det är relativt naturvårdsfattigt men har som värde som spridningskorridor mellan olika biologiska områden.

Planområdet ligger mellan områden med stor biologisk mångfald. Naturvårdsfynden hör till kustremsan eller till de kustnära skogarna. Planområdet har inte en betydande vikt för arterna, men kan fungera som spridningskorridor och möjliggöra arternas rörelse mellan landskap.

Konsekvenser

I förslaget tas marken i anspråk för camping, stugor och tillfälliga besökare. Markanvändningen kommer tillåta att en del av marken hårdgörs och tas i anspråk. Området bedöms inte ha de värdena att det påverkar Natura-2000 området om det exploateras.

I planen har flera kompensationsåtgärder tagits fram och i förslaget ska gröna ytor behållas. Det kommer även planteras växtligheter i området som kan ge nya typer av biotoper plats inom området. Det kan främja fåglarna med fler häckningsplatser i träd inom områden och på så sätt bidra positivt till omgivande Natura 2000-områdena.

En större påverkan som planförslaget medger är att planförslaget tillgängliggör riksintressena för besökare och att det medger att fler människor rör sig inom naturvårdsområdena. Det bedöms vara en mindre negativ påverkan på riksintressena för naturvård.

Nollalternativ

Nollalternativet innebär att den öppna marken och det sammanhängande gröna stråket kvarstår. Det bedöms inte ha någon påverkan på den gröna infrastrukturen då spridningskorridoren och naturvärdena behålls.

Naturresevat

Naturresevat bildas för att värdefulla skogar och vatten, fjäll och myrar, ängar och hagar och alla dess arter ska bevaras och göras tillgängliga för naturupplevelser – nu och i framtiden. Det finns över 5000 naturresevat i Sverige. Varje naturresevat är unikt och har därför egna regler, som kallas föreskrifter, för att bevara naturvärden. Syftet med naturresevatet avgör vilka begränsningar som gäller.

I närheten av planområdet finns det flera naturresevat som beaktas:

- Skummeslövsstrands norra stranddysresevat,
- Skummeslövsstrands södra stranddysresevat
- Hallandsåsens nordsluttning

Nuläge

Idag består marken inom planområdet av öppen mark i form av betesmark. Vegetationen är annars begränsad. Planområdet ligger inom Skummeslövsstrands tätort. I naturvärdesbedömningen beskrivs planområdets värde till att vara storleken på den gröna sammanhängande ytan - det är relativt naturvårdsfattigt men har som värde som spridningskorridor mellan olika biologiska områden.

Planområdet ligger mellan områden med stor biologisk mångfald. Naturvårdsfynden hör till kustremsan eller till de kustnära skogarna. Planområdet har inte en betydande vikt för arterna, men kan fungera som spridningskorridor och möjliggöra arternas rörelse mellan landskap.

Konsekvenser

I förslaget tas marken i anspråk för camping, stugor och tillfälliga besökare. Markanvändningen kommer tillåta att en del av marken hårdgörs och tas i anspråk. Området bedöms inte ha det värdet att det påverkar naturresevatet om det exploateras.

I planen har flera kompensationsåtgärder tagits fram och i förslaget ska gröna ytor behållas. Det kommer även planteras växtligheter i området som kan ge nya ekosystemtjänster som kan stödja naturresevatet.

En påverkan som planförslaget medger är att planförslaget tillgängliggör naturresevatet för fler besökare och att det kan innebära att fler människor rör sig inom naturvårdsområdena. Det bedöms vara en mindre negativ påverkan på riksintressena för naturvård.

Nollalternativ

Nollalternativet innebär att den öppna marken och det sammanhängande gröna stråket kvarstår. Det bedöms inte ha någon påverkan på den gröna infrastrukturen då spridningskorridoren och naturvärdena behålls.

Jordbruksmark

Av 3 kap. 4 § miljöbalken framgår att jord- och skogsbruk är av nationell betydelse och att brukningsvärd jordbruksmark får tas i anspråk för bebyggelse eller anläggningar endast om det behövs för att tillgodose väsentliga samhällsintressen och detta behov inte kan tillgodoses på ett från allmän synpunkt tillfredsställande sätt genom att annan mark tas i anspråk.

Nuläge

Markens användning har de 15 senaste åren skiftat mellan odlings- och betesmark, där den för närvarande används som betesmark.

Jordbruksmarken har identifierats som klass fem på en tio-gradig skala, där klass tio är de bördigaste jordarna. Jordbruksmarken i Laholms kommun varierar mellan klass fem och sju. Marken inom planområdet är blöt och svårödlad, vilket medför sämre avkastning än andra jordbruksmarken med samma klassning.

Konsekvenser av detaljplanen

Planförslaget innebär att betesmark tas i anspråk. En stor del av ytan kommer inte exploateras och avtrycket är inte lika stort jämförelsevis med andra användningar som bostäder eller industri. Grönytorna kommer ställas om från betesmark till andra typer av grönytor för rekreation. Jämfört mot en högre exploatering kommer det bli lättare att återställa marken, men marken kommer i delar vara svåråterställd i framtiden.

Markförutsättningarna bedöms inte till att vara optimala för att bedriva effektiv jordbruksverksamhet med en hög avkastning. Marken har ett övre lager med sand. Den mest optimala jordbruksmarken består av finkorniga lerjordar som har till fördel att de kan binda vatten och näringsämnen till växterna bättre än sandiga jordar. De senaste femton åren har marken varit betesmark som visar på att det är svårt att bedriva en effektiv jordbruksverksamhet med hög avkastning inom fastigheten.

Campingen har prövats i en lokaliseringsutredning och kommit fram till att de alternativa lokaliseringarna inte bidrar till Skummeslövsstrands utveckling eller är för små för ändamålet. För att anlägga en camping i denna storlek nära tätorten och en ökad tillgänglighet till riksintresset för rörligt friluftsliv hade annan jordbruksmark eller värdefulla grönytor behövts ta i anspråk. Vid en sådan anläggning skulle även infrastruktur behöva byggas ut. Närheten till Skummeslövsstrand och den utvecklingen av tätorten för rörligt friluftsliv bedöms vägra tyngre än jordbruksintresset.

Nollalternativ

Nollalternativet innebär att den öppna marken och det sammanhängande gröna stråket kvarstår. Det bedöms ha en positiv påverkan då marken kan ställas om till jordbruksmark i framtiden vid ändrade förutsättningar.

Strandskydd

Strandskydd råder generellt vid alla sjöar, vattendrag och hav.

Syftet med strandskydd är att trygga medborgarnas tillgång till strandområden genom allemansrätten. Strandskyddet syftar även till att bevara goda livsvillkor för djur- och växtliv. För att tillgodose detta är det inom strandskyddet förbjudet att uppföra byggnader, anläggningar och anordningar. Strandområden är generellt skyddade med 100 meter. I vissa fall kan Länsstyrelsen utöka strandskyddsområdet till högst 300 meter.

Länsstyrelsen kan, i det enskilda fallet, upphäva strandskyddet vid små sjöar och vattendrag, om strandskyddet inte har betydelse för området, skyddas av någon annan bestämmelse i miljöbalken eller behövs för byggande av försvarsanläggning, allmän väg eller järnväg.

Kommunen kan även upphäva strandskyddet i detaljplaneprocessen. För att upphäva strandskyddet behöver intresset av att upphäva strandskyddet vara större än strandskyddsintresset. Det behöver finnas ett särskilt skäl. I miljöbalken 7 kap 18 c § redovisas de särskilda skälen:

1. redan har tagits i anspråk på ett sätt som gör att det saknar betydelse för strandskyddets syften,

2. genom en väg, järnväg, bebyggelse, verksamhet eller annan exploatering är väl avskilt från området närmast strandlinjen,
3. behövs för en anläggning som för sin funktion måste ligga vid vattnet och behovet inte kan tillgodoses utanför området,
4. behövs för att utvidga en pågående verksamhet och utvidgningen inte kan genomföras utanför området,
5. behöver tas i anspråk för att tillgodose ett angeläget allmänt intresse som inte kan tillgodoses utanför området, eller
6. behöver tas i anspråk för att tillgodose ett annat mycket angeläget intresse.

Länsstyrelsen Halland har tagit fram ett PM - *Strandskydd vid småvatten/små vattendrag* och gjort en bedömning utifrån rättspraxis hur strandskyddet ska tolkas.

- Sjö över 1 ha - Strandskydd gäller
- Småvatten under 1 ha - Strandskydd gäller, men får dock upphävas av länsstyrelsen med stöd av 7 kap. 18 § p.2 MB
- Anlagt småvatten under 1000 m² - Strandskydd gäller ej
- Vattendrag över 2 meters bredd vid medelvattenföring - Strandskydd gäller
- Mindre vattendrag under 2 meters bredd vid medelvattenföring - Strandskydd gäller, men får dock upphävas av länsstyrelsen med stöd av 7 kap. 18 § p.2 MB
- Anlagda diken för markavvattning - Strandskydd gäller ej

Nuläge

Inom och i anslutning till planområdet finns inga naturliga vattenområden. Närmsta naturliga vattnet är Stensån som går genom södra delen av kommunen på ett avstånd av ca 1,3 km.

Inom och i anslutning till planområdet ligger det två anlagda dammar för dagvatten och diken som går i öst-västlig riktning.



Dagvattendamm nordväst, Lantmäteriet



Dagvattendamm sydväst, Lantmäteriet

Dagvattendammen i sydväst har en utbredningsyta på ca 1300 m² (uppmätt i VISS). Den fluktuerar i utbredning, enligt Laholms kommun, och vid torra perioder har dammen en utbredning långt under 1000 m² som är gränsen för strandskyddsfria anlagda småvatten. Laholms kommun har gjort bedömningen att dagvattendammen infaller under kategorin anlagda småvatten under 1000 m² och att strandskyddet således inte gäller.

Dikena inom planområdet gör Laholms Kommun bedömningen, utifrån Länsstyrelsen Hallands bedömning, att strandskydd inte är gällande.

Den nordvästra dagvattendammen har en utbredningsyta på ca 7000 m² (uppmätt i VISS). Strandskyddet gäller för dagvattendammen.

Konsekvenser

Laholms Kommun intention är att upphäva strandskyddet i delar för den nordvästra dammen.

För den nordvästra dammen påverkar inte planförslaget strandskyddets syften. Den allemansrättsliga tillgången till stranden avskiljs väl av Inre Kustvägen. Dagvattendammen har staket runt om kring sig och även det hindrar allmänheten till att nå stranden. Enligt naturvärdesbedömningen är kopplingen mellan dagvattendammen och planområdet inte av betydande vikt. I kantzonen finns en biotopskyddad allé som har naturvärden. Den skyddas av prickmark inom planen.

Nollalternativ

Nollalternativet innebär att den öppna marken och det sammanhängande gröna stråket kvarstår. Det bedöms inte ha en påverkan på strandskyddet.

Riksintresse – Kommunikation

I miljöbalkens tredje kapitel finns ett antal grundläggande bestämmelser för hushållning med mark- och vattenområden av betydelse för vissa allmänna intressen. Dessa områden ska så långt som möjligt skyddas mot åtgärder som kan påtagligt skada de utpekade intressena. Områdena avser såväl olika bevarandebestämmelser som områden som är viktiga för exploatering för ett visst ändamål.

I anslutning till planområdet ligger två utpekade riksintressen för kommunikation – Västkustbanan och E6. Både västkustbanan och E6 ingår i av EU utpekade Trans-European Transport Network och har därmed även internationell betydelse.

Nuläge

Idag genereras en försumbar mängd trafik från planområdet.

Kommunen har gjort en uppräkningsstudie av trafiken vid Inre Kustvägen till 2040 utan planförslaget inräknat. År 2040 har trafikmängderna beräknats uppgå till ca ÅDT 2482 fordonsrörelser per dygn och andel tung trafik beräknas vara 8,1 %. I anslutning till planområdet byggs ett bostadsområde ut som vid 2040 genererar 3600 fordonsrörelser per dygn. Sammanlagt utan planförslaget medräknat, beräknas ÅDT vid Inre Kustvägen vara 6082 fordon per dygn varav 3,3 % är tung trafik.

Konsekvenser

Med campingen förväntas trafikmängden öka. Exploateringen i området beräknas utvinna ungefär 650 enheter för tillfällig vistelse – stugor, ställplatser för husbil. Dessa enheter antas inte vara fullt utnyttjade året runt utan variera beroende på vilken säsong det är. Det genomsnittliga kapacitetsutnyttjandet för stugbyar i Halland mellan 2014–2019 ligger på 45 % enligt SCB. Med ett sådant antagandet skulle planförslaget generera, med en bilresa per dag för varje stug- & uppställningsplats, en ÅDT på 585 fordonsrörelser per dygn på Inre Kustvägen.

Vid ett fullt kapacitetsutnyttjande uppgår ÅDT till 1300 fordonsrörelser per dygn. Fullt kapacitetsutnyttjande kan förväntas ligga närmare under sommarmånaderna. Sammantaget, planförslaget, uppräkningsstudien och det nya bostadsområdet, beräknas ÅDT på Inre Kustvägen uppgå till mellan 6667–7382 fordonsrörelser per dygn beroende på säsong.

En stor del av trafiken kan förväntas gå mot E6. Campingens påverkan är dock liten i sammanhanget. Det är den sammanvägande faktorerna tillsammans med planförslaget, som

främst genererar biltrafik och kan ha en påverkan på riksintresset. Planförslaget bedöms ge större underlag för resande på järnvägen som en positiv påverkan. I och med de åtgärder som föreslås i detaljplanen bedöms inte Västkustbanans sträckning och en eventuell framtida utveckling av banan påverkas negativt.

Bedömningen är planförslaget ger en mindre negativ påverkan på riksintresset för kommunikation. Det är främst den sammanvägande ökade trafiken tillsammans med andra projekt inom Skummeslövsstrand som påverkar.

Nollalternativ

Nollalternativet innebär att den öppna marken och det sammanhängande gröna stråket kvarstår. Det bedöms att det inte har en påverkan på riksintresset för kommunikation.

Buller

Riktvärden för trafikbuller regleras i *Förordning (2015:216) om trafikbuller vid bostadsbyggnader*. Förordningen säger att buller från spårtrafik och vägar inte bör överskrida:

- 60 dBA ekvivalent ljudnivå vid en bostadsbyggnads fasad (65 dBA om bostaden är under 35 m²)
- 50 dBA ekvivalent ljudnivå vid en uteplats
- 70 dBA maximal ljudnivå vid en uteplats

Det finns dock inga motsvarande riktvärden framtagna för campingplatser eller andra typer av tillfälligt boende.

Nuläge

Planområdet påverkas av trafikbuller från Inre Kustvägen och av buller från Västkustbanan.

Konsekvenser

Bullerberäkningar har genomförts för området från trafikbuller längs Inre Kustvägen. Utredningen utgår från den generella trafikökningen till 2040 samt framtida utvecklingsområden i Laholm. Antalet fordonsrörelser uppskattas till 6667 fordon per dygn (ÅDT) längs Inre Kustvägen. Bullerberäkningarna visar på:

- den ekvivalenta ljudnivån vid fastighetsgräns är 65 dBA och 10 meter in på fastigheten är nivån 60 dBA, vilket är riktvärdet för permanenta bostäder.
- efter 20 meter är maximala ljudnivån 70 dBA, vilket är riktvärdet för uteplatser vid permanenta bostäder.

Av beräkningarna från tågbuller framgår att området till stor del överskrider riktvärdet för permanentbostäder ifall inga åtgärder vidtas. Då det inte finns några riktvärden för tillfälliga boenden behövs ingen reglering. Det finns dock incitament för verksamhetsutövaren att få till en bra ljudmiljö.

Kommunen har i planförslaget föreslagit och säkerställt ett område för en vall, direkt väster om Västkustbanan. Vallen ska vara minst 6 meter hög. Den ekvivalenta ljudnivån skulle vid anläggande av en 6 meter hög vall underskrida riktvärdet för permanentbostäder direkt efter vallen. Den maximala ljudnivån skulle dock fortsatt överskrida riktvärdet för uteplats om 70 dBA som eftersträvas vid permanentbostäder.

Kommunen hänvisar i planbeskrivningen till skrivelsen *Tillsynsvägledning för hälsoskydd i tillfälliga boende (2019)* där de skriver att det är mer troligt att störningar såsom buller kan utgöra en olägenhet för människors hälsa i permanenta boenden än i tillfälliga där man utsätts

för störningen under en kortare tid. Exempelvis brukar störd nattsömn i några enstaka nätter på grund av buller inte räknas som en olägenhet. Vid längre vistelsetider, i flera veckor till månader, kan Folkhälsomyndighetens allmänna råd om buller inomhus tillämpas. Rutiner för att undvika buller bör finnas med i verksamhetens egenkontroll. Omständigheterna kring det tillfälliga boendet påverkar också allvarlighetsgraden. Tillfälliga boenden som riktar sig till människor som har svårt att hävda sina intressen, till exempel säsongsarbetare, bör ses som allvarligare än verksamheter som riktar sig till personer som har god möjlighet att hävda sina intressen och som är väl införstådda med den standard som erbjuds.

Campinggäster kan anses falla under den andra kategorin då de har möjlighet att välja en annan campingplats. Det ligger således i verksamhetsutövarens intresse att i möjligaste mån uppnå en god ljudmiljö för platsen.

Tågtrafiken vid Västkustbanan bedöms vara periodisk och bullret kommer vara högt under kortare tider när tåget passerar. Vägtrafik utgör ett mer jämnare, konstant buller. Ljud från tågtrafik är normalt också mer högfrekvent än ljud från vägtrafik och dämpas lättare av husfasader. Byggnader och byggnadsverk som placeras mot Västkustbanan kommer utsättas för buller men de kommer också förbättra ljudmiljön längre in i planområdet och bortom planområdet.

Bedömningen är att åtgärderna som är föreslagna i detaljplanen bör vara nog då det inte finns några riktlinjer för tillfälliga vistelser. Då människor kommer uppehålla sig under kortare vistelser så bedöms att förslaget inte utgör en risk för människors hälsa och ljudmiljön anses vara acceptabel. Verksamhetsutövaren bör dock undvika att husbilar som är på platsen under längre perioder ställer sig på ställplatser nära bullerkällorna.

Nollalternativ

Nollalternativet innebär att den öppna marken och det sammanhängande gröna stråket kvarstår. Ur hänseende av buller kommer området vara mer exponerat av buller från järnvägen då bullervallen inte anläggs.

Miljö kvalitetsnormer för luft

En miljö kvalitetsnorm är en bestämmelse om kvaliteten i luft, vatten, mark eller miljön i övrigt. Bestämmelserna om MKN återfinns i 5 kap. miljöbalken. Om miljö kvalitetsnormerna riskerar att överskridas ska ett åtgärdsprogram tas fram för att klara normen. I dagsläget finns fastställda miljö kvalitetsnormer för bl.a. luftkvalitet, grundvattenkvalitet och ytvattenkvalitet.

Miljö kvalitetsnormerna för utomhusluft gäller i hela landet. Med utomhusluft avses enligt förordningen utomhusluften med undantag för arbetsplatser samt vägtunnlar och tunnlar för spår bunden trafik. Det finns miljö kvalitetsnormer för kvävedioxid/kväveoxider, partiklar (PM₁₀/PM_{2,5}), marknära ozon, bensen, kolmonoxid, arsenik, kadmium, nickel och bens(a)pyren.

De flesta normerna är så kallade gränsvärdesnormer som *ska följas*, medan några är så kallade målsättningsnormer som ska *eftersträvas*. Normerna baseras huvudsakligen på krav i EU-direktiv.

Nuläge

Laholms kommun har 2018 låtit genomföra en inledande kartläggning av luftkvalitén i kommunen. I den inledande kartläggning av luftkvaliteten i Laholms kommun, genomförd av SMHI, konstateras att den nedre utvärderingströsklen för partiklar (PM₁₀) överskrids på Ängelholmsvägen, men inte vid exempelvis E6:an och riksväg 24 då områdena är välventilerade.

Kartläggningen konstaterar även att den övre utvärderingströsklen för bens(a)pyren överskrids, och att det inte kan uteslutas att även MKN överskrids. Småskalig vedeldning bedöms vara den dominerande källan till bens(a)pyren.

Konsekvenser

Planförslaget bedöms inte påverka att MKN för luft överskrids. Planområdet ligger på en plats där luften kan ventileras och på ett avstånd med 400 meter från E6. Planförslaget bedöms generera mer trafik med en ökning på mellan 585–1300 fordonsrörelser per dygn. Det bedöms vara en relativt sett lite trafikökning som inte påverkar gränsvärdena för MKN för luft.

Nollalternativ

Nollalternativet innebär att den öppna marken och det sammanhängande gröna stråket kvarstår. Det bedöms att det varken har en negativ eller positiv påverkan på miljö kvalitetsnormer för luft.

Miljö kvalitetsnormer för vatten

En miljö kvalitetsnorm är en bestämmelse om kvaliteten i luft, vatten, mark eller miljön i övrigt. Miljö kvalitetsnormer för vatten omfattar ytvatten (sjöar, vattendrag och kustvatten) och grundvatten. Syftet med normerna är att säkra Sveriges vattenkvalitet.

Miljö kvalitetsnormer (MKN) är ett juridiskt bindande styrmedel och anger de föroreningsnivåer eller störningsnivåer som människor kan utsättas för utan fara för olägenheter av betydelse, samt som miljön eller naturen kan belastas med utan fara för påtagliga olägenheter.

Bestämmelserna om MKN återfinns i 5 kap. miljöbalken. Om miljö kvalitetsnormerna riskerar att överskridas ska ett åtgärdsprogram tas fram för att klara normen. I dagsläget finns fastställda miljö kvalitetsnormer för bl.a. luftkvalitet, grundvattenkvalitet och ytvattenkvalitet.

Vid planläggning och i andra ärenden enligt plan- och bygglagen, PBL, ska MKN följas. Med MKN avses de olika gränsvärden eller målsättningar som framgår av förordningar och föreskrifter som beslutas av regeringen eller av andra myndigheter. MKN är juridiskt bindande och ska följas vid översikts- och detaljplanering.

Nuläge

Den närmaste ytrecipienten för det aktuella området är Laholmsbukten, som omfattas av miljö kvalitetsnormer. Den senaste bedömningen gjordes 2021. Vattenförekomsten bedömdes ha måttlig ekologisk status samt att god kemisk status inte uppnås. Kvalitetskraven är god ekologisk status 2027 samt god kemisk status, med undantag för bromerad difenyleter och kvicksilver eftersom dessa påverkas av långväga luftburna föroreningar.

Planområdet ligger inom Laholmsslätten och Skottorp-Ysby grundvattenförekomster som omfattas av miljö kvalitetsnormer för grundvatten. Den senaste bedömningen gjordes 2021. För Laholmsslätten anges att den kemiska statusen är god och att kvantitativa statusen är god. För Skottorp-Ysby att den kemiska statusen är god och kvantitativa statusen är god.

I dag utgörs markanvändningen av betesmark. Dagvatten tas hand om i de öppna diken som går i väst-östlig riktning. De avleds till befintliga dagvattentrummor mot öster under Västkustbanan. Dagvattnet avleds mot Stegån via diken i jordbruksmarken. Det är dock inte reglerat och utrett hur vattnet rinner i detalj efter Västkustbanan.

Konsekvenser

Planförslaget kommer medföra att avrinningen och föroreningar från dagvatten ökar. Byggnationen och mer hårdgjorda ytor inom området bedöms ha den största påverkan till ökningen.

En dagvattenutredning har tagits fram för att visa på förslag hur dagvatten kan fördröjas och renas inom planområdet. Det innebär att den ökade avrinningen behöver magasineras för att jämna ut flödestoppar. Två dagvattendammar med vattenspegel reserveras inom NATUR i planförslaget. I dagvattenutredningen pekas dammarna ut att de kan fördröja totalt 1856 m³ dagvatten.

Dagvattnet från planområdet kan påverkas av föroreningar från exempelvis takytor, vägar, uppställningsplatser och grönytor som ofta innehåller föroreningar i form av bl.a. organiskt material, kväve, fosfor, bly, koppar och zink.

Dagvattnet som genereras inom planområdet kommer renas från föroreningar i de föreslagna dagvattendammarna. Reningsprocesser i dagvattendammar innebär att partiklar sedimenteras och näringsämnen tas upp. Sedimenteringen i dagvattendammar kan styras genom att konstruera dem på ett sätt som sänker flödes hastigheten genom dammen och skapar spridning av det inkommande vattnet. Dammarna kan även med rätt utformning ha positiva effekter på den biologiska mångfalden. Studier har visat att insekter och andra arter trivs intill dagvattendammar.

Föroreningsberäkningar i utredningen visar att om vattnet renas med föreslagna lösningar i detaljplanen bedöms dagvattnet från planområdet att inte försämra möjligheten att uppnå miljö kvalitetsnormerna.

Bedömningen är därför att planförslaget inte riskerar att försämra möjligheten att uppnå miljö kvalitetsnormerna. Med åtgärderna föreslagna i detaljplanen kan om området få ett kontrollerat dagvattenflöde jämfört mot idag och föroreningarna minska genom de föreslagna fördröjningsdammarna.

Nollalternativ

Nollalternativet innebär att den öppna marken och det sammanhängande gröna stråket kvarstår. Området har ingen reglerad dagvattenlösning som innebär att vatten från närliggande åkrar inte tas hand om och renas. Nollalternativet kommer innebära utsläpp av större andel gödande ämnen.

Klimatanpassning

Klimatförändringar väntas öka temperaturen och påverka de mest extrema regnen. Ett regn som vi idag betraktar som ett 100-årsregn kommer att inträffa oftare i framtiden. Om regnintensiteten ökar med 25 procent kommer sannolikheten för det som vi idag kallar ett 100-årsregn att fördubblas. Temperaturen i Halland beräknas även att öka med +2,6 - 4,3 C beroende på klimatscenario. Med ökade temperaturen kan det bli fler värmeböljor och ökad risk för känsligare personer att hantera värmen.

Våra dagvattensystem är till för att avleda vatten genom ledningar och öppna diken. I samband med skyfall är dagvattensystemets kapacitet mycket begränsad i förhållande till regnets intensitet och volym. Det gäller även för markens infiltrationsförmåga som ofta inte räcker till för att ta emot regnmängderna. Grönytor har högre infiltrationsförmåga än hårdgjorda ytor och ger även svalka till staden.

Nuläge

Planområdet består till största delen av öppen betesmark. Inom planområdet finns det enstaka träd längs diken och vid väggkanten. I den södra delen finns det en befintlig anlagd dagvattendamm. Laholms kommun har tagit fram en översiktlig klassificering över grönområdena i Mellbystrand och Skummeslövsstrand utifrån hur viktig den är översvämningssituationen. På en tregradig skala har planområdet klassats som Viktig (2).

Vid torra förhållanden har marken mycket god genomsläpplighet, vilket innebär att området kan ta emot ett 100-års regn utan någon betydande översvämning. Skyfall inträffar nästan uteslutande under juli och augusti då grundvattennivåerna generellt sett är låga och då det oftast finns magasineringskapacitet i de översta jordlagren.

Vid mättade markförhållanden innebär ett 100-årsregn idag att stora mängder vatten rinner mot områdets nordvästra hörn, korsningen mellan Stora Strandvägen och Inre Kustvägen.

Avrinningen sker även i betydande omfattning mot Inre Kustvägen och västkustbanan. Av framtagen översvämningsskartering framgår att stora delar av befintliga bostadsområden väster om Inre Kustvägen riskerar att översvämmas vid skyfall under mättade förhållanden. Aktuellt planområde bidrar idag till denna problematik genom okontrollerad avrinningen mot Inre Kustvägen och Stora Strandvägen. Betydande del vattnet ansamlas också i områdets lågpunkter, varför området i Laholms kommuns ytavrinningsplan har pekats ut som av klass 2 (viktigt) för översvämningssituationen

Vid befintliga trummor och tunnel under Västkustbanan leds vattnet vidare österut. För de tre diken anslutna till trummorna är rinnvägen endast känd för det södra diket som ingår i ett dikningsföretag. Draging, kapacitet, skick, ägandeförhållande och utlopp för övriga två diken är idag okänt, varför vattenriktningen för dessa föreslås ändras eller helt göras om för att istället anslutas till det kommunala ledningsnätet väster om Inre Kustvägen. Avrinningen via befintliga trummor och tunnel är vid ett skyfall begränsat, men Stensån och omkringliggande åkermark är översvämningssbenäget, varför ytterligare avledning mot området bör undvikas där möjligt.

Konsekvenser

Planförslaget medger att planområdet exploateras med ny byggnation och att ytor hårdgörs. Stora delar av planområdet kan dock förväntas fortsätta att bestå till stora delar av grönytor eller permeabla ytor.

Vatten från skyfall kommer genom höjdsättning av marken fördröjas och tas hand om inom campingområdet där det inte utgör någon risk för människors hälsa och säkerhet. Exempel på sådana områden är: aktivitetsområden, vägar, breddning av dammar, och kvarvarande natur- och parkytor.

Genom omhändertagande inom fastigheten avhjälpes campingområdet översvämningssituationen inom närliggande bostadsområden väster om planområdet. Det avhjälpes även översvämningar som sker i öster utmed Stensån då det sker ett okontrollerat flöde efter Västkustbanan. Ett 100-års regn med en varaktighet på 10 minuter och en klimatfaktor på 1,3 motsvarar cirka 8800 m³ vatten som behöver avledas och omhändertas inom campingområdets 23 hektar. Det bedöms finnas utrymme inom planområdet att ta hand om skyfallet och att planförslaget ger bättre förutsättningar för att ta hand om skyfall jämfört mot idag. Dels kan översvämningen utanför området avhjälpas av en mer kontrollerad fördröjning inom planområdet.

Nollalternativ

Nollalternativet innebär att den öppna marken och det sammanhängande gröna stråket kvarstår. Större naturområde lämnas i nollalternativet och får en viktig funktion för att samla vatten vid översvämning. Utsläppspunkterna är dock få idag och systemet är inte reglerat. I översvämningskarteringen visas till exempel att undergången för Stora Strandvägen riskerar att stå under djupt vatten vid översvämning och områdena runt omkring riskeras att översvämmas om inga åtgärder görs. Nollalternativet bedöms ha en negativ påverkan för nollalternativet.

Kumulativa effekter

Den i översiktsplanen utpekade utvecklingen menar till att Skummelövsstrand ska utvecklas med flera bostäder och fritidsbebyggelse. De utpekade områdena för utvecklingen ligger i höga utsträckning inom naturmark eller grönytor. Detta tillsammans med denna plan gör att flera grönytor inom tätorten kommer tas i anspråk för bebyggelse.

Detta kan komma att leda till utökad användande av kvarvarande strövområden som kan komma få större slitage. Detta kan komma att påverka intilliggande *Natura 2000-områden*, *riksintresset för naturvård* och *naturreservaten*. Områdena som exploateras tenderar ha lägre naturvärden. Det blir då färre tätortsnära grönområden, vilket försämrar den *gröna infrastrukturen*. Färre grönområden kommer leda till att medborgarna kommer få sämre tillgång till närströvområden och att stödskriterierna för *riksintresset för friluftsliv* kan påverkas negativt. Fler medborgare ger dock en utveckling av turismen och att fler människor får närhet till kvalitativa naturupplevelser, det gagnar *riksintressena för rörligt friluftsliv, friluftsliv och högexploaterad kust*.

Den kumulativa effekten kommer leda till att naturmark ändras till bostadsändamål med ökad hårdgjorda ytor och flera användare av tätortens infrastruktur. Det kan komma att leda till mer flera trafikrörelser med påverkan på ökat *buller*, *riksintresset för kommunikation* samt ökade utsläpp som har påverkan på *miljökvalitetsnormer för luft*. Åtgärder behöver göras för att hantera *klimatanpassning* med mer regn och förväntade skyfall samt att *miljökvalitetsnormer för vatten* behöver åtgärder för att inte riskera mer föroreningar från dagvatten. Aktuell detaljplan bidrar till en robustare skyfallshantering och ökad rening av dagvatten.

En del av marken som tas i anspråk är utpekad som brukningsvärd *jordbruksmark*, ytorna kan dock inte användas i ett rationellt jordbruk. Marken är mestadels sandmarker och ytorna är små. Dock kommer det med exploatering inte gå att ställa om alls om förutsättningarna ändras.

Exploateringen föreslås till största del utanför *strandskyddet* och påverkas inte.

Uppfyllelse av miljömål & miljö kvalitetsnormer

Nedan redovisas miljö kvalitetsmålen beaktas i detaljplanen.

Sveriges miljömål

Miljö kvalitetsmålen skildrar det tillstånd i den svenska miljön som miljöarbetet ska leda till. Genomförandet av detaljplanen gällande campingområdet i Skummeslövsstrand bedöms ge effekter nedan.

Begränsad klimatpåverkan

Mål Halten av växthusgaser i atmosfären ska i enlighet med FN:s ramkonvention för klimatförändringar stabiliseras på en nivå som innebär att människans påverkan på klimatsystemet inte blir farlig. Målet ska uppnås på ett sådant sätt och i en sådan takt att den biologiska mångfalden bevaras, livsmedelsproduktionen säkerställs och andra mål för hållbar utveckling inte äventyras. Sverige har tillsammans med andra länder ett ansvar för att det globala målet kan uppnås.

Lokalisering för campingen centralt i tätorten och nära hav och naturupplevelser medför att besökare till campingen i större utsträckning kan gå och cykla till besöksmålen. I närheten ligger även kollektivtrafik, jämförelsevis om campingen skulle lokaliseras till de alternativa lokaliseringarna. Jordbruksmarken har bedömts till att vara svårödlad och möjligheterna med planförslaget ur näringslivssynpunkt och turism i orten väga tyngre. Campingen kan bidra till ökade trafikmängder med husbilar och husvagnar till och från campingen vilket i sin tur bidrar till en ökning av utsläpp från växthusgaser. I förslaget beskrivs klimatåtgärder för att uppmuntra till att använda elfordon och fossilfri energi och för att minska utsläpp av avgaser i förslaget pekas laddstationer för elfordon ut och användandet av solceller. Planförslaget bedöms bidra till att målet följs.

Bara naturlig försurning

Mål De försurande effekterna av nedfall och markanvändning ska underskrida gränsen för vad mark och vatten tål. Nedfallet av försurande ämnen ska inte heller öka korrosionshastigheten i markförlagda tekniska material, vattenledningssystem, arkeologiska föremål och hållristningar.

Försurning av sjöar härrör främst från väg- och sjötrafik, värme- och elkraftverk, industrier samt jordbruk. Campingen kan medföra till uppmuntran till ökande trafikmängder och mer utsläpp av avgaser som bidrar till försurningen. Lokaliseringen av camping ger dock möjligheterna till att besökare kan tas sig dit med kollektivtrafiken och närheten till besöksmålen uppmuntrar till att besökare går och cyklar. I förslaget beskrivs klimatåtgärder för att uppmuntra till att använda elfordon och fossilfri energi och för att minska utsläpp av avgaser. Åtgärderna består b.l.a. av laddstationer för elfordon och användandet av solceller. Planförslaget bedöms bidra till att målet följs.

Ingen övergödning

Mål Halterna av gödande ämnen i mark och vatten ska inte ha någon negativ inverkan på människors hälsa, förutsättningar för biologisk mångfald eller möjligheterna till allsidig användning av mark och vatten

Övergödning härrör b.l.a. från utsläpp av luft från fordonstrafik och utsläpp från dagvatten och jordbruk. Planförslaget kan bidra till minskade utsläpp från dagvatten. I planförslaget föreslås att dagvatten ska tas hand om lokalt och renas inom planområdet. Den ökade trafiken bidrar negativt till övergödningen. I förslaget beskrivs klimatåtgärder för att uppmuntra till att använda elfordon och fossilfri energi och för att minska utsläpp av avgaser. Lokaliseringen av

camping ger dock möjligheterna till att besökare kan tas sig dit med kollektivtrafiken och närheten till besöksmålen uppmuntrar till att besökare går och cyklar. Åtgärderna består bl.a. av laddstationer för elfordon ut och användandet av solceller. Planförslaget bedöms bidra till att målet följs.

Grundvatten av god kvalitet

Mål Grundvattnet ska ge en säker och hållbar dricksvattenförsörjning samt bidra till en god livsmiljö för växter och djur i sjöar och vattendrag.

I planförslaget föreslås att dagvattnet ska renas och magasineras lokalt i två dagvattendammar. Det finns goda möjligheter till infiltration av dagvattnet inom planområdet. Planförslaget bedöms inte försämra möjligheten att uppnå målet. Planförslaget bedöms bidra till att målet följs.

Hav i balans samt levande kust och skärgård

Mål Västerhavet och Östersjön ska ha en långsiktigt hållbar produktionsförmåga och den biologiska mångfalden ska bevaras. Kust och skärgård ska ha en hög grad av biologisk mångfald, upplevelsevärden samt natur- och kulturvärden. Näringar, rekreation och annat nyttjande av hav, kust och skärgård ska bedrivas så att en hållbar utveckling främjas. Särskilt värdefulla områden ska skyddas mot ingrepp och andra störningar.

Campinganläggningen bidrar positivt till att tillgängliggöra Laholmsbuktens natur- och kulturvärden. Den bidrar även till en lokal näringslivsutveckling med fler besökare till området. Campingen är lokaliserade inom tätorten och det finns goda cykel- och gångmöjligheter till kusten och besöksmål. Ur en lokaliseringssynpunkt bidrar campingen inte till att störa känsligare miljöer ur naturvårdssynpunkt. Fler människor i området kan dock bidra till att naturvärdena vid kusten får ett större slitage. Planförslaget bedöms bidra till att målet följs.

Ett rikt odlingslandskap

Mål Odlingslandskapets och jordbruksmarkens värde för biologisk produktion och livsmedelsproduktion ska skyddas samtidigt som den biologiska mångfalden och kulturmiljövärdena bevaras och stärks.

Planförslaget medger att tidigare jordbruksmark tas i anspråk. Idag används området som betesmark. Marken anses kunna tas i anspråk då marken är svårodlad. Möjligheterna som planförslaget ger ur näringslivssynpunkt och turism i orten får anses väga tyngre än jordbruksintresset. Den biologiska mångfalden kan stärkas av förslaget av att nya ekosystemtjänster införs inom området. Planförslaget bedöms bidra till att målet följs.

God bebyggd miljö

Mål Städer, tätorter och annan bebyggd miljö ska utgöra en god och hälsosam livsmiljö samt medverka till en god regional och global miljö. Natur- och kulturvärden ska tas till vara och utvecklas. Byggnader och anläggningar ska lokaliseras och utformas på ett miljöanpassat sätt och så att en långsiktigt god hushållning med mark, vatten och andra resurser främjas.

Förslaget bidrar positivt till en god och hälsosam livsmiljö då den tillgängliggör kustområdet och naturområdet till fler människor. Campingen ligger inom tätorten Skummeslövsstrand och inom cykel- och gångavstånd till tätorten och natur- och kulturvärdesupplevelser. Planförslaget bedöms bidra till att målet följs.

Ett rikt växt- och djurliv

Mål Den biologiska mångfalden ska bevaras och nyttjas på ett hållbart sätt, för nuvarande och framtida generationer. Arternas livsmiljöer och ekosystemen samt deras funktioner och processer ska värnas. Arter ska kunna fortleva i långsiktigt livskraftiga bestånd med

tillräcklig genetisk variation. Människor ska ha tillgång till en god natur- och kulturmiljö med rik biologisk mångfald, som grund för hälsa, livskvalitet och välfärd

Planförslaget tar betesmark i anspråk som har naturvärde främst i form av spridningskorridor och jordbruksmark. Det bidrar negativt genom att spridningskorridoren påverkas och försvinner. Området kommer stärkas av att nya ekosystemtjänster införs inom området. Planförslaget bedöms bidra till att målet följs.

Levande sjöar och vattendrag

Mål Sjöar och vattendrag ska vara ekologiskt hållbara och deras variationsrika livsmiljöer ska bevaras. Naturlig produktionsförmåga, biologisk mångfald, kulturmiljövärden samt landskapets ekologiska och vattenhushållande funktion ska bevaras, samtidigt som förutsättningar för friluftsliv värnas.

I planförslaget ska dagvatten och skyfall tas hand om. Diken inom området kommer tas bort. I dag sker en okontrollerad avrinning mot Stegån med översvämningar i jordbruksmarken öster om E6. Dagvattenförslag kommer förbättra situationen mot i dag. Dagvattendammar kompenserar dikena med nya vattenspeglar och kommer även rena dagvattnet.

Nedan mål bedöms inte relevanta att beakta för detaljplanen.

- Levande skogar
- Säker strålmiljö
- Storslagen fjällmiljö
- Giftfri miljö
- Skyddande ozonskikt
- Frisk luft

Nollalternativ

Nollalternativet kan förväntas bidra till att miljömålen hålls. Med en framtida användning som grönområde kan området ställas om till jordbruksmark vid ändrade förutsättningar och grönområden förväntas bidra till en biologisk kontinuitet. Det kan också verka som buffert för att ta upp föroreningar och stödjande djur- och växtliv.

Miljö kvalitetsnormer

I miljökonsekvensbeskrivningen har miljö kvalitetsnormer för vatten och luft beaktats. Den närmaste ytrecipienten för det aktuella området är Laholmsbukten, som omfattas av miljö kvalitetsnormer. Den senaste bedömningen gjordes 2021. Vattenförekomsten bedömdes ha måttlig ekologisk status samt att god kemisk status inte uppnås. Kvalitetskraven är god ekologisk status 2027 samt god kemisk status, med undantag för bromerad difenyleter och kvicksilver eftersom dessa påverkas av långväga luftburna föroreningar.

Planområdet ligger inom Laholmsslätten och Skottorp-Ysby grundvattenförekomster som omfattas av miljö kvalitetsnormer för grundvatten. För Skottorp-Ysby att den kemiska statusen är god och kvantitativa statusen är god.

Planförslaget bedöms inte försämra möjligheten att uppnå miljö kvalitetsnormerna för vatten. Dagvattnet från planområdet kommer magasineras och renas i dagvattendammar.

Påverkan från luftföroreningar bedöms vara under utvärderingströskeln för partiklar. Förslaget genererar mer biltrafik till området, nivåerna är dock så låga att det bedöms att luftkvaliteten inte försämras.

Miljökvalitetsnormer för buller gäller för kommuner med mer än 100 000 invånare och har inte beaktats i miljökonsekvensbeskrivningen. Bullernivåerna har beaktats i miljökonsekvensbeskrivningen.

Nollalternativ

Inom nollalternativet bedöms dagvatten kunna fördröjas och renas då det är oexploaterad mark och kan fungera som buffertzona vid översvämningar. Miljökvalitetsnormer för vatten bedöms därför inte påverkas av förslaget. För miljökvalitetsnormer för luft bedöms inte nollalternativet påverka utsläppen.

Samlad bedömning

Detaljplanen för Allarp 2:536 och 2:537 bedöms ha en mindre påverkan på de miljöhänsederna som lyfts i miljökonsekvensbeskrivningen. I vissa aspekter tillsammans med de åtgärder som har presenterats så bedöms planförslaget ha en positiv effekt. I vissa aspekter är påverkan negativ. Sammanvägt innebär planförslaget inte ha någon betydande miljöpåverkan.

Förslaget bedöms ha positiv påverkan på riksintressena för rörligt friluftsliv (4 kap.) och högexploaterad kust. En camping i området enligt planförslaget bedöms tillgängliggöra kusten, naturvärdena och andra värden för fler antalet besökare. Campingen lokaliserad medger till att besökare kan ta sig till kusten och till Skummeslövsstrands tätort genom att gå eller cykla. Närheten till kollektivtrafik gör campingen tillgänglig. Närheten till besöksmål, kollektivtrafik och näringar för campinggästerna medger att Skummeslövsstrand näringsliv kan utvecklas av fler besökare.

Planområdet ligger strategiskt till gällande att tillgängliggöra alla skyddade naturområdena vid Laholmsbukten. Det gör dock att fler människor kommer röra sig i naturområdena och att de kan slitas snabbare. Naturvärdena inom planområdet kan komma att påverkas mindre negativt av förslaget. Förslaget menar dock till att kompensera för ekosystemtjänster som försvinner och tillföra nya. Planområdet kan då få andra typer av naturvärden än idag, t.ex. kommer träd planteras inom området som kan ha en stödjande funktion för fåglar. Sammanvägt bedöms naturintressena inte påverkas vare sig negativt eller positivt.

Den minskade ytan för naturområden kan även det påverka att andra naturområden, med större naturvärden, i Laholmsbukten får en större användning och mänsklig närvaro. Landskapsbilden kommer påverkas lokalt med en mer lummig och högre växtlighet tillsammans med campingen. Tillsammans med punkterna en mindre negativ påverkan på naturvärden och landskapsbild, men att det ger en ökad tillgång för fler människor görs bedömningen att riksintresset för friluftsliv (kap 3.) får en mindre negativ påverkan.

Området är betesmark och tidigare jordbruksmark. Vid en exploatering försvinner möjligheterna till att bruka jorden, i delar, under lång tid. Brukningsvärdet bedöms vara lågt då marken består av sandmarker. Planförslaget bedöms därför ha en liten negativ påverkan på jordbruksmarksintresset. För strandskyddet kommer förslaget ha en försumbar påverkan då planområdet avskiljs strandskyddets syfte genom Inre Kustvägen och att dagvattendammen har staket runt omkring sig. Inga naturvärden kopplat till dagvattendammen bedöms påverkas av exploateringen.

Trafiken inom området tillsammans med andra projekt planerade inom Skummeslövsstrands tätort kan ha en mindre negativ påverkan på E6an speciellt sommartid. Den ökade trafiken bedöms inte ha en påverkan på miljökvalitetsnormerna för luft. Planområdet påverkas av trafikbuller från Inre Kustvägen och främst tågtrafiken. Bulleråtgärderna som föreslås bedöms

ha en positiv effekt på bullersituationen och ljudmiljön inom och i anslutning till området bedöms vara acceptabla.

Miljö kvalitetsnormerna för vatten bedöms följas med dagvattenförslaget som har föreslagits i planen. Inom planområdet kommer dagvattnet tas hand om lokalt där det kommer magasineras och renas i dagvattendammar.

Planförslaget förväntas bidra mindre positivt till anpassningen till extrema väder vid klimatförändringar. Inom planområdet kommer vatten från skyfall tas hand om. I dagvattenförslaget kommer avrinningen ske kontrollerat jämfört mot idag som kommer leda till att nedströms områden får en bättre situation än idag. Fler träd kommer bidra till en större skuggverkan.

Påverkan miljökonsekvenser

	Nollalternativ	Detaljplan
Riksintresse - rörligt friluftsliv	3	4
Riksintresse – högexploaterad kust	3	4
Riksintresse - friluftsliv	3	4
Grön infrastruktur	3	4
Riksintresse - Naturvård	3	3
Natura 2000	3	3
Naturresevat	3	3
Jordbruksmark	3	2
Strandskydd	3	3
Riksintresse för kommunikation	3	2
Buller	2	4
Miljö kvalitetsnormer för luft	3	3
Miljö kvalitetsnormer för vatten	3	4
Klimatanpassning	1	4

5	Positiv
4	Liten positiv
3	Ingen påverkan
2	Liten negativ
1	Negativ

Uppföljning

Enligt miljöbalkens 6 kapitel 18 § skall kommunen skaffa sig kunskap om den betydande miljöpåverkan som planens genomförande medför. Syftet med uppföljningen är att se om åtgärderna bidrar till måluppfyllelse på det sätt som det var tänkt, att kontrollera att eventuell negativ miljöpåverkan inte blir större än avsett samt att kunna upptäcka och åtgärda oförutsedda negativa konsekvenser.

Ansvar för uppföljningen har lämpligen den förvaltning tillhörande den nämnd som beslutar om antagandet av planen. Detta behöver inte nödvändigtvis innebära att denne själv genomför åtgärderna, utan de kan i sin tur ålägga byggherrarna att genomföra åtgärderna.

Referenser

Framtidsplan 2030. Översiktsplan Laholms Kommun. Laholms Kommun

https://www.laholm.se/bo_miljo_trafik/planer-och-utredningar/oversiktsplaner/framtidsplan2030/

Grönområdesutredning för kusten. Laholms Kommun.

https://www.laholm.se/bo_miljo_trafik/planer-och-utredningar/gronomradesutredning/

Hallands strategi för hållbar tillväxt. Region Halland

<https://www.regionhalland.se//app/uploads/2021/10/Hallands-strategi-för-hållbar-tillväxt-2021-2028-tillgänglighetsanpassad.pdf>

Miljöpolicy Laholms Kommun. Laholms Kommun

Naturvärden och ekosystemtjänster Allarp 2:536 och 2:537. Laholms Kommun

PM Dagvattenutredning Allarp 2:536 och 2:537, Skummeslövsstrand, Laholm. WSP

Skummeslöv översiktlig geoteknisk utredning, Teknisk PM Geoteknik. Grontmij

Skyfallens ABC. Svenskt Vatten

https://www.svensktvatten.se/globalassets/rornat-och-klimat/skyfallensabc-sartryck-stadsbyffnad_2_2018.pdf

Strandskydd – en vägledning för planering och provning. Utgåva 2. Naturvårdsverket

<https://www.naturvardsverket.se/om-oss/publikationer/0100/strandskydd--en-vagledning-for-planering-och-provning/>

Sveriges Miljömål.

<https://www.sverigesmiljomal.se/>

VISS kartverktyg. Svenskt Vatten

<https://viss.lansstyrelsen.se/>