

Kommunplan med budget för 2022

samt ekonomisk plan för 2023-2024



Laholm

Skottorpsskolan är inflyttningsklar november 2021. Renovering av befintlig skola klar sommaren 2022

Innehållsförteckning

Planeringsförutsättningar	4
Samhällsekonomin.....	4
Kommunsektorns ekonomi	5
Den ekonomiska utvecklingen i kommunen	6
Befolkningsutveckling.....	8
Riktlinjer och direktiv samt budgetramar	10
Allmänt om direktiven och arbetet med nämndsplaner.....	10
Budgetramar	10
Prioriteringar i direktiven	11
Driftbudgeten i kommunen	12
Driftbudget.....	12
Allmänt kring budgeten	12
Effekter av bemanningsenheten även under 2022 och 2023	13
Utredning gällande socialnämndens budget.....	14
Avtalsmässiga löneökningar	15
Prisökningskompensation	17
Övrig prisökning	17
Justerad internränta	17
Hyror och ramavtal med kommunfastigheter	18
Volymförändringar	22
Övriga tillskott till nämnderna	24
Gemensam förvaltning och finansieringen i kommunplanen	26
Finansnettot	26
Pensionskostnader.....	27
Skatteinkomster	28
Utjämnning, fastighetsavgift och generella statsbidrag	30
Resultatet och nettokostnadsutvecklingen i kommunplanen	35
Ekonomiskt resultat.....	35
Investeringar och finansiering	37
Investeringar	37
Resultatbudget	41
Finansieringsbudget.....	41
Balansbudget	41
Sammanfattning	42
Finansiell analys och sammanfattning	42
God ekonomisk hushållning	45
Allmänt	45
Styrning och ledning.....	45
Budget i balans med ordning och reda i ekonomin.....	46
Uppföljning av finansiella- och resultatmål	46
Kommunfullmäktiges mål.....	46
Finansiella mål	46
Finansiella mål i jämförelse med andra kommuner	48
Laholms shems finansiella mål.....	49
Kommunfastigheter i Laholm AB:s finansiella mål.....	49

Vision, målområden och gemensamma resultatmål 2020–2023	50
Så styrs Laholms kommun.....	50
Vision, mål- och resultatstyrning	51
Hållbar utveckling.....	51
Hållbar tillväxt.....	51
Målområden och resultatmål.....	53
Målområde Barn och unga.....	54
Målområde Samhällsplanering	55
Målområde Utbildning, näringsliv och företagsamhet.....	56
Målområde Trygghet och folkhälsa.....	58
Uppdrag från kommunfullmäktige	59
Räkenskaper	
Resultatbudget	61
Kassaflödesbudget.....	61
Balansbudget	62
Sammandrag driftbudget	63
Sammandrag investeringsbudget	64
Projekt investeringar	65
Specifikation exploateringsbudget	67
Nämndsredovisningar	
Organisationsöversikt.....	68
Kommunfullmäktige.....	69
Kommunrevision	69
Kommunstyrelse	70
Kultur- och utvecklingsnämnd	70
Samhällsbyggnadsnämnd.....	71
Barn- och ungdomsnämnd.....	72
Socialnämnd	72

Planeringsförutsättningar

Samhällsekonomin

Coronapandemins inverkan på samhällsekonomin i landet och där med kommunsektorns ekonomi har visat sig vara svårplanerad. Sedan mars 2020 har ekonomin och tillväxttalen åkt upp och ner utifrån olika tänkbara scenarier kring pandemins påverkan.

Lägg där till att redan före Coronapandemins utbrott var kommunerna i landet inställda på ett antal ansträngda år utifrån det finansiella perspektivet kopplat till en något försämrad konjunktur efter cirka tio år med högkonjunktur.

En stor andel av kommunsverige uppvisade negativa resultat, både för 2018 och 2019, dock uppstod en förbättring under 2020 kopplat till alla generella statsbidrag från statsmakten. Samtidigt har konjunkturen försvagats och därtill ska tilläggas den demografiska utmaningen med en allt åldrande befolkning. Sen bara på Laholms siffror, andel 65 år och äldre uppgår till cirka 25 procent av invånarna medan snittet i riket uppgår till cirka 20 procent.

Sektorn har under de senaste 18 månaderna ställt om och anpassat verksamheten för att leverera välfärd, omsorg till såväl äldre som yngre samt att leverera en skola med hög kvalitet trots svårigheterna som pandemin fört med sig.

Omställningen som kommunerna och regionerna har gjort för att på rekordfart leverera välfärd till landets invånare har fått effekter på landets ekonomi. Återstår att se vart allt tar vägen i takt med att vaccineringen i samhällets olika åldersgrupper tagit fart under våren och sommaren 2021.

Utöver effekterna som Coronapandemin har på den svenska ekonomi sker det i världsekonomin en extremt snabb inbromsning och nedgång i produktionen och sysselsättningen. Svensk ekonomi som redan innan utbrottet befann sig i en begynnande lågkonjunktur drabbas nu av både sjunkande inhemsk efterfrågan och dessutom en fallande export.

De senaste årens planeringsdokument och uppföljningar har uppmärksammat Brexit och en rad olika spänningar i världspolitiken och världshandel med olika eventuella handelskrig mellan USA och Kina och därmed internationellt försämrade handelsförhållande. Dessa risker och utmaningar som syntes före pandemins utbrott, har inte försvunnit. Vilka effekter dessa spänningar får på världsekonomi är i nuläget svårbedömda.

Allt i samhällsekonomi och dess grunder påverkas av en extrem osäkerhet just nu. Prognosmarkerna förutspår många olika scenarier utifrån osäkerheten. Detta syns i olika nyckeltal för ekonomin såsom BNP-tal och sysselsättningstal. Dock kan det konstateras att utifrån de nyckeltal som publicerats under våren och sommaren finns det tecken på att efterfrågan börjar återupptas och produktionen börjar vända uppåt igen i den svenska ekonomin. Det har kunnat konstateras att 2020 blev långt ifrån så dåligt finansiellt som befarades samt att under 2021 års åtta första månader har skatteunderlaget reviderats upp rejält utifrån att samhället har tagit fart igen.

Enligt SCB:s BNP-indikator skulle BNP i Sverige falla med uppemot 8,6 procent det andra halvan av 2020, så blev det inte utan BNP på årsbasis 2020 föll med 2,9 procent jämfört med 2019 och sysselsättningen i samhället föll med 3,8 procent jämför med kalenderåret innan.

I konjunkturinstitutets senaste prognos från augusti 2021 visas positiva siffror för utvecklingen. I takt med att samhället har fått lättade restriktioner har hushållens konsumtion ökat kraftigt. Många näringar som handel, besök och service visar på kraftigt ökande siffror vilket föranleder att ekonomin gör ett glädjeskutt. Dock med virusets olika mutationer återfinns dock en stor osäkerhet kvar på vart pandemin tar vägen.

Bedömningen är att konjunkturen fortsätter att stärkas under andra halvan av 2021. Konjunkturinstitutet prognos bygger på att antagande om att Cements produktion på Gotland inte leder till någon omfattande brist på cement i landet. Prognosen bygger också på att offentliga finanserna förstärks under året när ekonomin återhämtar sig.

Konjunkturinstitutet förespår en positiv BNP-utveckling med cirka 4,4 procent för helåret 2021 vilket kan jämföras med en minskning om 2,8 procent i fjol. Trots att siffrorna är starka så har landet tappat ett och ett halvt års utveckling vilket är lätta att glömma bort.

Inflationstakten, det vill säga förändringen i KPI under de senaste 12 månaderna, var 2,1 procent i juni 2021 jämfört med 0,5 procent vid motsvarande tidpunkt föregående år. Förändringen i inflationen har ökat snabbt under året vilket förklaras till stor del i energiprisernas uppgång. Hade energipriserna exkluderats hade nivån varit betydligt lägre. Om inte energipriserna fortsätter att driva på förväntas lägre siffror kommande år för inflationen.

Den övre tabellen speglar utvecklingen i samhället i septemberprognosen från SKR som budgeten bygger på.

Prognos %	2020	2021	2022	2023
BNP	-2,9	4,3	3,6	1,6
Sysselsättning	-3,8	2,2	2,8	1,2
Arbetslöshet	8,8	9,0	8,5	8,1
Timplöner	2,1	2,9	2,5	2,5
Inflation, KPIF	0,5	2,2	2,1	1,8

Den nedre tabellen speglar utvecklingen i samhället som kommunens budget byggde på från oktober 2020.

Prognos %	2020	2021	2022	2023
BNP	-4,9	4,0	3,8	2,9
Sysselsättning	-4,3	3,0	1,8	1,6
Arbetslöshet	9,0	9,5	8,1	7,1
Timplöner	1,8	2,2	2,5	2,8
Inflation, KPIF	0,3	1,2	1,4	1,7

Kommunsektorns ekonomi

Kommunsektors resultat för 2020 redovisade av SCB den siste augusti uppgår till 35,2 miljarder kronor. Resultatet är en avsevärd förbättring jämfört med 2019 då resultatet uppgick till 18,6 miljarder kronor. Den främsta orsaken för sektorn, precis som för Laholm, är de extremt stora tillskotten från statsmakten av generella statsbidrag för att mildra effekten av coronapandemin. Statsmakten agerade kraftfullt på de negativa signalerna kring ekonomin och arbetslösheten under våren 2020 vilket föranledde en extremt stora överskott för sektorn.

Det rekordstora överskottet för 2020 är hela 16,6 miljarder kronor bättre än under 2019. Resultatet för de senaste fem åren för sektorn uppgår i snitt till hela 22,5 miljarder kronor.

De senaste åren har resultatnivån varit betydligt starkare när finansnettot varit inkluderat på grund av värdepappersförändringar.

Verksamhetens resultat för kommunerna beräknas uppgå till 29,9 miljarder kronor före finansiella poster. Förklarande orsaker till detta är som tidigare beskrivit de generöst tilltagna generella statsbidragen från statsmakten samt att skattebortfallet inte blev så stort som först befarsades när pandemin slog till. Dock återfinns mellan 2020 och 2019 en ökning i resultatet om 5,3 miljarder kronor som mycket är kopplade till finansiella instrumentet.

Sektorns nettokostnad ökade med 6,8 miljarder kronor men samtidigt ökade generella statsbidrag och utjämningsystemet med 26,0 miljarder kronor.

Cirka 7 procent av kommunerna inkom med negativa resultat för verksamheterna, vilket motsvarande 20 kommuner, det var betydligt färre än föregående år. Cirka 40 procent av kommunerna hade ett negativt resultat 2019 vilket motsvarade 118 kommuner. Statsbidragen har medverkat till att så få kommuner visar underskott. Kommuner som har obalans på resultatet för verksamheterna har i någon form strukturella problem. Troligtvis är det betydligt fler än 20 kommuner då statsmakten överkompenserat sektor rejält. Med anledning av detta fortsätter SKR att trycka på om att ytterligare generella tillskott behövs till sektorn.

Kostnadsökningarna för sektorn uppgick till 1,76 procent exklusive avskrivningar mellan 2020 och 2019. För Laholm uppgick denna siffra till 1,96 procent motsvarande period. Totalt sätt ökade skatteintäkter, utjämnung och generella statsbidrag med 5,07 procent. För Laholm uppgick denna till 6,92 procent.

Den ekonomiska utvecklingen i kommunen

En grundläggande princip för kommunens finansiella ställning och utveckling är att det finns balans mellan löpande intäkter och kostnader. Verksamhetens nettokostnader får inte över tiden öka i snabbare takt än skatteintäkter och generella statsbidrag. Genom att inte förbruka alla skatteintäkter i den ordinarie verksamheten skapas ett nödvändigt överskott.

Ett sådant överskott ger grundläggande förutsättningar för egenfinansiering av investeringarna samtidigt som överskott skapar en reserv som ger kommunen möjlighet att möta oförutsedda kostnader och minskade intäkter. Nedanstående tabell speglar de senaste årens utveckling av nettokostnader samt utvecklingen för inkomsterna.

Nettokostnadsutveckling %	2019	2020	2021P
Nämndernas kostnader	5,7	2,9	6,3
Totala nettokostnader	5,3	2,0	7,1
Skatteintäkter och utjämnung.	3,6	6,9	3,8

2020 hade kommunen rekordlåg kostnadsökning såväl totalt som för nämnderna. Under 2020 hade också socialnämnden underskott som tyngde utveckling, dock inte lika kraftigt som under 2021. Att kommunen nu är tillbaka på extremt höga nivåer är inte hållbart över tid. Kraftig utveckling medför finansiella problem och finansieringen av den löpande verksamheten. Nedan tabell beskriver kostnadsökningen för kommunens kärnverksamheter.

(procentuell ökning)	2018	2019	2020
Förskola	8,5	8,9	4,8
Grundskola	2,3	7,8	5,1
Gymnasieskola	4,4	4,5	6,2
Individ- och familjeomsorg	18,5	-2,8	10,0
Äldreomsorg	4,6	5,7	4,1
LSS-verksamhet	9,4	1,5	-4,3

Vidare är det av väsentlig betydelse att lånefinansiering av investeringar kan begränsas och att dessa i stället till övervägande del kan finansieras med egna medel. En lånefinansiering av investeringar innebär ökade räntekostnader vilket leder till minskat utrymme för verksamheterna. För pågående och kommande lokalförsörjning i kommunen är det av stor betydelse att

kommunen klarar finansiera investeringar genom egna medel eller resultat för att inte äventyra kommunens ekonomi, nu såsom för kommande generationer. För att klara detta krävs att kommunen levererar resultat motsvarande två procent över tid i förhållande till skatteintäkter, statsbidrag och utjämning. Detta motsvarar ett resultat om cirka 33,0 miljoner kronor årligen.

På grund av kommunens kraftiga befolkningsökning sedan 2015, samt att en sämre konjunktur återfanns redan innan pandemin, har kommunens finansiella ställning varit betydligt mer ansträngd än de senaste åren. Resultaten med undantag för pandemiåret har varit något i underkant då både 2018 och 2019 års resultat varit under 2,0 procent. Befolkningsökningen mellan 2015 och 2020 uppgick till 2 186 nya invånare. Befolkningsförändringen för kommunens första åtta månader 2021 uppgår till 243 nya invånare och därmed en befolkning om 26 210 invånare. Efter åtta månader 2020 var befolkningsökningen 9 invånare.

Kommunens befolkningstillväxt har under åren 2015-2019 ökat i de yngre åldersgrupperna men även i gruppen 65-79 där framför allt åldrarna 66-69 år sticker ut. Ökningen under 2021 återfinns till största delen i de äldre grupperna samtidigt som vi ser att de yngre grupperna står still eller reduceras något inför 2022-2023. Samtidigt visar statistiken att befolkningen i arbetsför ålder 19-64 år inte har ökat i samma omfattning. Det innebär att kommunen har haft en oproportionerligt stor förändring i de yngre och äldre åldersgrupperna. Rikssnittet på befolkning 65 år och äldre uppgår till cirka 20 procent medan motsvarande grupp i Laholm utgör ungefär 25 procent av befolkningen.

Kommunen har över tid med undantag för 2018 och 2019 uppvisat starka ekonomiska resultat och har under många år varit på en tillfredställande nivå tidigare när konjunkturen varit uppåt i landet. Jämförs Laholm med riket och de Halländska kommunerna kommer vi inte riktigt upp till samma nivåer men med Laholms förutsättningar anses det tillräckliga över tid. Även om vi följer utvecklingen av kommunens soliditet får det anses att kommunen har en stark balansräkning och kommunens betalningsförmåga på lång sikt är god. Nedan tabell visar utvecklingen i jämförelse andra.

	2011	2012	2013	2014	2015	2016	2017	2018	2019	2020	snitt 10 år
Hallands läns kommuner	3,1	3,1	4,0	2,6	2,3	3,7	3,8	1,5	2,0	4,7	3,1
Laholm	3,2	2,3	3,8	1,5	1,1	2,4	2,2	1,8	1,0	4,4	2,4
Riket	2,2		5,2	2,1	3,0	4,1	4,3	2,5	3,2	5,7	3,6

Som redan nämnts är det försämringen av skatteunderlagstillväxten de kommande åren det som påverkar kommunen tydligast. Över ett antal år har skatteunderlaget gått från höga nivåer till nu mer normala nivåer. Försämringen har stora effekter på inkomsterna till kommunen. Varje tiondels procent motsvarar cirka 1,0 miljoner kronor. Jämförs den höga utvecklingen under 2015 och 2016 med utvecklingen i samhället efter effekterna av coronapandemin skiljer det många miljoner kronor i skatteunderlagstillväxten.

Även kommunektorn har efter många år med goda resultat, både via ökade skatteintäkter samt många och stora statsbidrag, kunnat försörja utvecklingen kortsiktigt. Inför 2020 och före pandemics påverkan förutspåddes en lågkonjunktur. Det kan konstateras att landet var på väg ned med tanke på att tillväxten för 2019 endast uppgick till 2,82 procent vilket är lågt utifrån de senaste tio åren i jämförelsen nedan.

2020 års beskattning är inte färdigdeklarerad fullt ut men förväntas enligt senaste skatteprognosen endast uppgå till 2,1 procent vilket är det lägsta sedan finanskrisen 2008-2009, trots allt är detta starkare än när budgeten i kommunfullmäktige antogs inför 2021 då tillväxten förutspåddes av SKR till 1,5 procent.

Dock i samband med återgången efter pandemin har utveckling vänt och tagit fart i landet igen. Mycket på grund att Sverige har varit ett välfinansierat land med väl fungerande hantering av de offentliga finanserna. Landet har inte ännu hämtat igen förlusten av pandemin utan det beräknas först ske runt halvåret 2022, långt snabbare än vad som först befarades våren 2020. 2021 års utveckling har under året skrivit upp rejält för att i senaste prognosen från SKR uppgå till hela 4,3 procent. Den positiva utvecklingen för kommunen skapar goda förutsättningar att finansiera verksamheten under kommande år.

Skatteutvecklingen över tid i landet har uppgått till följande nivåer enligt tabellen nedan:

Skatteunderlags utveckling	2010	2011	2012	2013	2014	2015	2016	2017	2018	2019
Utveckling i procent	2,16	2,98	4,02	3,36	3,16	5,05	4,95	4,49	3,72	2,82

Skatteutvecklingen enligt SKR framöver i sektorn.

Skatteunderlagsutveckling	2020	2021	2022	2023	2024
Utveckling i procent	2,10	4,30	4,20	3,70	3,30

Enligt fullmäktiges beslut om god ekonomisk hushållning beskrivs vikten av en ekonomi i balans vilket skapar förutsättningar för att utveckla kommunen och finansiera de framtidsvisioner som finns. Om kommunen inte över tid levererar goda resultat minskar möjligheten till en hållbar utveckling och framtida finansiering av både driftverksamheten samt investeringsverksamheten.

Befolkningsutveckling

Befolkningen ökade i kommunen med 243 personer under årets första åtta månader vilket är 234 fler än motsvarande period 2020 då ökningen endast uppgick till nio individer. Siste augusti uppgår således befolkningen till 26 210 invånare.

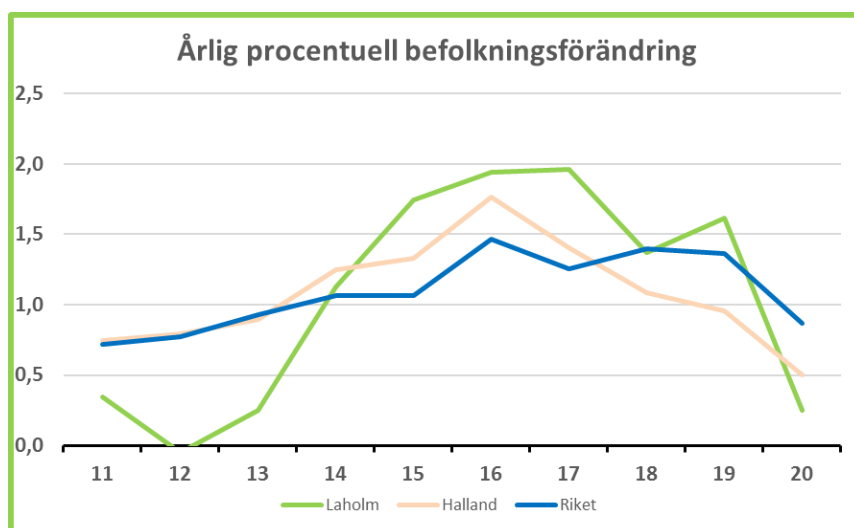
Att ökningen har börjat ta fart igen under 2021 beror på två saker. Byggnationerna och inflyttningen i kommunens södra delar, Skummeslövsstrand (Allarp) samt att utflyttningen som ägde rum under 2020 återfinns på normala nivåer igen. Under 2020 var det framför allt utflyttningen från kommunen som föranledde att befolkningstillväxten stannade på endast 64 nya invånare.

Befolkningsökningen under de senaste 12 månaderna, augusti 2020 till augusti 2021, har därmed uppgått till 298 personer, motsvarande siffra föregående år var 150 personer och 364 året dessförinnan.

Till skillnad mot tidigare års kraftiga uppgångar är det nu de äldre åldersgrupperna som lyfter befolkning. 2020 års blygsamma uppgång om 64 invånare gjorde att kommunen kunde komma i kapp en aning med lokalförsörjning och kunnat planera för en hållbar lokalförsörjningsplan utifrån invånarnas behov.

Under de närmaste två åren skådas inte heller någon vidare utveckling inom de yngre åldrarna upp till gymnasieålder. Efter 2023 beräknas dessa delar ta fart igen.

I följande diagram framgår att den årliga procentuella befolkningsökningen i kommunen varit större än rikets och de Hallands kommuners genomsnitt med något undantag. Tidigare år har den legat betydligt lägre. För 2021 kommer befolkningsökningen enligt senaste prognosen ligga runt 1,2 procent.



Framöver förutspås en kraftig befolkningsutveckling i kommunen. För att nå kommunens vision om 30 000 invånare år 2040 krävs omkring 0,8 procent per år. Riksprognosen i landet förutspår en tillväxt om cirka 0,45 procent. I budgetförslaget uppgår således befolkningstillväxten till betydligt högre nivå än i riksprognosen. Nedan tabell speglar utvecklingen utifrån vad SCB tror kring Laholms samt kommunens egna prognos.

Befolkningsutveckling 1/11	2020	2021	2022	2023	2024
Utveckling i absoluta tal kommunen	25 962	26 270	26 480	26 690	26 900
Utveckling i absoluta tal, SCB	25 962	26 085	26 207	26 324	26 439
Skillnad i befolkning	-	+185	+273	+366	+461
Utveckling i procent, kommunen		1,19	0,80	0,79	0,79
Utveckling i procent riket, SCB		0,47	0,47	0,45	0,44
SCB kommunprognos, 31/12		26 124	26 277	26 417	26 547

Som det går att utläsa av tabellen ovan ackumuleras befolkningstillväxten fram till 2024 till höga nivåer. Kommunens egna antagande om befolkningstillväxt är betydligt högre än vad SCB förutspår både för Laholm men även för riket. Befolkningssiffrorna för Laholm visar också att tillväxten kopplas till bostadsbebyggelse och inflyttning då födelsenettet historiskt legat nära noll.

Riktlinjer och direktiv samt budgetramar

Allmänt om direktiven och arbetet med nämndsplaner

Utifrån riktlinjerna och direktiven har nämnderna arbetat fram och beslutat om en revidering av nämndsplan för perioden fram till 2023. Innehållet i nämndsplanen är uppbyggt kring nämndens analys av möjligheter och utmaningar inom respektive målområde för perioden 2022-2023.

Nämndsplanen utgår från kommunfullmäktiges vision och målområden med resultatmål för perioden 2020-2023. Nämndsplanen 2022 ska därför endast justeras och revideras och inte omarbetas från början. Den ska beakta perioden som återstår av den tidigare beslutade fyraårsperioden 2022-2023.

Innehållet i möjligheter och utmaningar ska utgå från hur respektive nämnd ska bidra till att nå de kommungemensamma resultatmålen med fokus på invånarna och användarnas behov.

Nämndsplanerna innehåller vilka effekter respektive nämnd vill uppnå och bidra med, på lång sikt, under varje beslutat resultatmål av kommunfullmäktige. Effekternas beskrivning ska utgå från olika hållbarhetsperspektiv och vara kopplade till målsatta nyckeltal.

Analysdelen har bildat underlag för kommunstyrelsens beredning och förslag till kommunfullmäktige i anpassningarna av målstyrningen. Nämnden har dessutom haft möjligheten att besluta om egna resultatmål för sitt verksamhetsområde vilket kan skapa förutsättningar för nämnderna för ytterligare fokusering. För att planeringen ska präglas av ett helhetstänkande ska nämnderna samordna sin planering med andra nämnder och kommunstyrelsen.

Som underlag för nämndernas arbete har erfarenheterna från analysen av föregående verksamhetsårs resultat varit en viktig utgångspunkt. Likaledes är det av stor vikt att tillvarata de erfarenheter som ges via den löpande uppföljningen under pågående verksamhetsår.

Nämnden kan i nämndsplanen ge uppdrag till verksamheten inom nämndens ansvarsområde.

Budgetramar

Nämndernas grundläggande budgetramar ska enligt riktlinjer för ekonomi- och verksamhetsstyrning vara innevarande års budget som kompletterats med godkända förändringar i den ekonomiska planen.

De grundläggande budgetramarna för 2022 har anpassats till anslagsförändringar i innevarande års kompletteringsbudget som inte är att betrakta som engångsjusteringar, utan även avser åtminstone nästkommande år.

Nämnderna skulle inte presentera ett förslag till förändringar av varken driftbudgeten för 2022 eller de efterföljande planåren i numerisk form. Redovisningen har i stället beskrivits i form av ekonomiska konsekvenser och andra omständigheter som bedöms viktiga för arbetet med kommunens ekonomiska planering i avsnittet nämndens möjligheter och utmaningar.

Konsekvenserna skulle bland annat inrymma ekonomiska effekter av de olika hållbarhetsperspektiven, omvärldsförändringar, ökade eller minskade lokalkostnader och förändrad lagstiftning eller andra statliga regler.

Det är också viktigt att förändringar som redan finns i tidigare godkänd plan genomlysas och vid behov revideras efter aktuella förutsättningar.

Den ekonomiska delen av nämndsplanarbetet har också sammanfattats under avsnittet ekonomi. I denna del ska endast de ekonomiska effekterna dokumenteras och beskrivas utifrån texterna från målområdena. För intresserade av respektive nämnds ekonomiska situation och utmaningar skulle denna sammanfattning vara tillräcklig för att skapa sig en bild av situationen.

Nämndernas analyser och andra bedömningar bildar underlag för kommunstyrelsens arbete med att framställa ett förslag på budget och kommunplan till kommunfullmäktige där de sammantagna ekonomiska förutsättningarna vägs samman. Under beredningen genomförs beräkningar och övriga överväganden. Under rubriken *Prioriteringar i budgetarbetet* beskrivs vilka områden som kommunstyrelsen har för avsikt att prioritera.

I direktiven påpekades vikten av ett helhetstänk för planeringen och därför skulle nämnderna samordna sin planering med andra nämnder och kommunstyrelsen.

Som underlag för beslut om kommunens investeringsverksamhet skulle nämnderna lämna förslag till investeringsplan för åren 2022 – 2024. För varje enskilt projekt skulle det lämnas en redovisning om motivet för investeringen, hur investeringsbeloppet har beräknats, effekter för verksamheten samt driftskostnadsmässiga konsekvenser.

Prioriteringar i direktiven

Med bakgrund av de nuvarande planeringsförutsättningarna skapas det inte ytterligare utrymme än vad som redan är beaktat i planen för 2022. Snarare innebär förutsättningarna ett minskat ekonomiskt utrymme. Kommunstyrelsen kommer därför i budgetarbetet att fokusera på resursbehov som i huvudsak uppkommer på grund av följande omständigheter:

- Volymförändringar förskola
- Volymförändringar grundskola
- Volymförändringar gymnasieskola
- Volymförändringar hemtjänst
- Tillkommande kostnader för nya lokaler
- Kostnader för infrastruktur som är nödvändig på grund av befolkningsökning
- Förändringar av vårdtyngd inom äldreomsorg och LSS

I det fall det skulle finnas ytterligare ekonomiskt utrymme kommer insatser för att förbättra måluppfyllelsen inom vissa utvecklingsområden att prioriteras.

Ur aspekten att kommunens finansiella ställning är hårt ansträngd med nedåtgående skatteunderlag och stigande befolkningstillväxt som kräver mer kommunal service medför det ett obefintligt utrymme för ytterligare tillskott och satsningar, utöver de ovan angivna områdena. Lägg därtill att sektorn ännu inte fullt ut har kontroll över hur effekterna av Coronapandemin kommer att påverka framtiden.

Ambitionshöjningar måste finansieras inom respektive nämnd genom kostnads-minskningar. För att utvecklas framåt måste därför nämnderna kostnadsanpassa, omprioritera, effektivisera och digitalisera sina verksamheter.

Driftbudgeten i kommunen

Driftbudget

Enligt budgetdirektiven kunde eventuella kompletteringar av budgetramarna ske i kommunstyrelsens beredning av budgeten. Sådana kompletteringar kunde bestå av justeringar på grund av exempelvis förändrat personalomkostnadspålägg, volymförändringar, förändringar i investeringsplanen som medför att resursförstärkningar till lokalkostnader och kapitalkostnader måste justeras. Vidare kunde det framkomma nya omständigheter som är av det slag att det motiverar en revidering av ramarna.

Ny organisation från och med förste januari 2021

Kommunfullmäktige beslutade om en förändrad organisation den 27 oktober 2020. Förändringen i organisationen byggde på två delar. Ett överflyttat ansvar för framför allt miljö- och byggnadsnämnden (som blev samhällsbyggnadsnämnd) från kommunstyrelsen med diverse driftsfrågor som hade hanterats av styrelsen sedan 2015 då dåvarande servicenämnden lades ner. Del två var att det skapades en traditionell förvaltningsorganisation, varje nämnd blev således en egen förvaltning med personal-, arbetsmiljö- och budgetansvar utifrån fullmäktiges reglementen. Den tidigare gemensamma förvaltningen under kommunstyrelsen som startade 2003 lades ner.

Under 2021 har anpassning av detta beslut verkställts och under januari 2021 beslutades också på delegation till kommunstyrelsen om en överflytt av säkerhetsfrågorna i kommunen mellan tidigare räddningstjänsten och kommunstyrelsens kanslivverksamhet. Utöver det så gjordes några mindre justeringar i kompletteringsbudgeten i april för en sista anpassningen.

Kommunstyrelsen erhåll också av kommunfullmäktige att revidera både kommunstyrelsens och samhällsbyggnadsnämndens nämndsplaner så att när 2021 verksamhetsår inleddes reviderade nämndsplanerna att utgå ifrån. Detta anpassades och justerades i kommunstyrelsen under december månad 2020.

Allmänt kring budgeten

På grund av befolkningstillväxten har verksamheterna under de senaste åren tilldelats omfattande resurser, företrädesvis för volymökningar och ökad vårdtyngd men även för vissa kvalitetshöjande satsningar.

Nämnderna erhåller från och med budgetåret ingen ytterligare kompensation avseende volymer än justeringarna som görs i kommunplanen. Uppstår förändringar såväl positiva som negativa gällande befolkningen erhåller eller reduceras inte nämndenas tilldelning under innevarande år utan för till det efterkommande budgetåret.

I budgeten återfinns stora tillskott för lokaler. Reserveringar av befintligt budgetutrymme har gjorts för att framöver kunna finansiera tillkommande lokalförsörjning på grund av befolkningstillväxten. Även medel till övriga reserver återfinns i budgeten.

Under ett antal år har nämnderna utöver erlagd plan erhållit stora tillkommande resurser genom riktade statsbidrag för olika typer av satsningar som exempelvis likvärdighetsbidraget inom skola samt olika satsningar inom lönepolitiska områden för karriärtjänster och förstelärartjänster. Utöver detta har även kommunfullmäktige prioriterat vissa ambitionshöjande åtgärder för att stärka kommunen. Under 2022 återfinns rekordstora tillskott i det riktade statsbidragen. Både inom äldreomsorgen som inom skolans områden.

Mot bakgrund av det begränsade finansiella utrymmet för resursförstärkningar har därför kompensation för volymökningar och kostnadsökningar, som är en följd av tidigare fattade beslut, eller där nämnderna på kort sikt har små möjligheter att påverka kostnaderna, prioriterats. Verksamheten har även kompenserats för att kunna underhålla de senaste årens stora investeringar. Dessutom kompenseras nämnderna normalt för tillkommande lokalkostnader till följd av ny- och ombyggnationer. Därutöver sker även vissa ambitionshöjande satsningar.

I följande tabell framgår respektive nämnds nettoresurstillskott i 2022 års budget och i planen för de två efterföljande åren. Beloppen beskriver vad nämnderna erhåller, utöver vad som tidigare godkänts i föregående års ekonomiska plan. Även omföringar mellan nämnder återfinns i dessa belopp. VA- och renhållningsverksamheten har exkluderats.

I tillskotten ingår ingen kompensation för avtalsmässiga lönekostnadsökningar under 2022–2024. Lönekompensationen för 2022 kommer ut fördelas under nästa år till nämnderna och för planåren sätts utrymmet av centralt.

(miljoner kronor netto)	2022	2023	2024
Kommunstyrelsen	3,6	1,7	2,6
Kultur- och utvecklingsnämnden	0,6	0,1	0,1
Samhällsbyggnadsnämnden	2,8	2,7	2,7
Barn- och ungdomsnämnden	6,8	6,8	6,8
Socialnämnden	15,3	15,4	15,4
Summa	29,1	26,7	27,6

I socialnämnden ingår en reduktion av ett riktats statsbidrag, ”äldreomsorgssatsningen” med 12 350 tusen kronor. Under 2021 erhöll nämnden kostnadsramen medan finansförvaltningen tog statsbidraget, inkomsten. Från och med 2022 får nämnden hantera både bidraget och kostnaderna på samma sätt som nämnderna och förvaltningarna gör med övriga delar. Tilldelningen är således betydligt större för perioden ovan. Även reduktioner av internräntan och personalomkostnadspåslaget medför att tilldelningen hålls nere.

Effekter av bemanningsenheten även under 2022 och 2023

I kommunplansbeslutet 2020 gavs personalenheten i uppdrag att under resterande del av 2019 utreda/revidera tillvägagångssättet för införandet av bemanningsenheten. Förslaget skulle på nytt lyftas till personal- och organisationsutskottet under utskottets första möte 2020 vilket således gjordes. Uppstarten för enheten försenades något och bemanningsenheten påbörjade arbetet under april månad 2021. I kommunplansbeslutet från november 2021 gjordes följande justeringar som påverkar 2022 och 2023. Dessa poster medför således ingen ytterligare justering i detta förslag. Efter 2023 är enheten i full drift och således kommer inga ytterligare justeringar göras framöver om inte behovet uppkommer i samband med utvärderingen av projektets införande.

Nedan tabell spelar effekterna i budgeten 2022 och i planen från och med 2023. Dessa beslut fattades i kommunplan 2021.

Omfördelningar	2022	2023
Kommunstyrelsen, bemanningsenhet	4 440	4 880
Barn- och ungdomsnämnden	-1 665	-1 465
Kultur- och utvecklingsnämnden	-	-240
Socialnämnden	-2 220	-2 685
Samhällsbyggnad kost	-555	-490
Summa omflyttning	0	0

Utredning gällande socialnämndens budget

Kommunfullmäktige beslutade den 27 april 2021, § 43, att kommunstyrelsen skulle genomföra en extern utredning av socialnämndens tilldelade budgetram.

Avsikten med att utredningen var att säkerställa en rättvis ekonomisk tilldelning utifrån nämndens behov och utmaningar samt att fastställa en hållbar resursfördelning över tid utifrån volym och vårdtyngdsförändringar. Utvärdering och jämförelse skulle ske mot referenskommuner och referenskostnader inom nämndens olika kostnadsställen.

Genomlysningen har genomförts som en del i kommunstyrelsens uppsiktsplikt samt svara upp på fullmäktiges antagna regler om god ekonomisk hushållning. Även för att beakta en ekonomisk balans över tid samt en hållbar långsiktig finansiering. Avsikten med genomlysningen var vidare att skapa bättre förutsättningar för kommunfullmäktige att tilldela resurser till nämnden.

Genomlysningen skulle göras genom analys av ekonomiska data från kommunen, exempelvis via ekonomi- och verksamhetssystemen, samt kompletteras med nyckeltal och jämförelser från andra jämförbara kommuner via Kolada, SCB, Socialstyrelsen och Försäkringskassan.

Utifrån jämförelseperspektivet med andra kommuner önskas att genomlysningen beskriver behoven framöver av korrigering i tilldelad ram utifrån nämndens behov samt förslag på ett långsiktigt hållbart sätt att fördela resurser (modell för resursfördelning) till nämndens ansvarsområde utifrån kommunfullmäktiges perspektiv.

Kort bakgrund kring socialnämndens ekonomi

Socialnämnden har de senaste tre åren, 2018-2020, haft stora svårigheter att finansiera nämndens uppdrag från kommunfullmäktige. Svårigheterna har medfört stora underskott för nämnden under perioden. Nedan tabell speglar nämndens nettobudgetram och nettobudgetavvikelse:

(mkr)	Budgetram från fullmäktige	Avvikelse gentemot budgetram
2020	517,9	-16,1
2019	497,9	-13,3
2018	482,7	-13,2

Tidigt under 2021 har såväl politiker som tjänstepersoner inom socialnämnden deklarerat att nämnden beräknas göra underskott om 20-22 miljoner kronor för innevarande år. Efter uppföljning två per siste augusti har nämndens ekonomi fortsatt att utvecklas negativt. Prognosen är efter augustimånad uppgår till minus 40,6 miljoner kronor vilket är en markant höjning jämfört med de tre senaste åren.

Resultat av genomlysningen

Utredarnas slutsatser visar på att Laholm har en väldigt kostnadseffektiv verksamhet inom socialtjänstens olika områden. Äldreomsorgen har låga kostnader med en bra kvalitet trots en låg bemanning i jämförelse med andra liknande kommuner. Även inom individ- och familjeomsorgens områden står sig Laholm väl i jämförelse med andra.

Utredarna lyfter fram att socialnämnden behöver tillföras medel om totalt 15-20 miljoner kronor. Nämnden behöver omfördela mellan sina olika verksamhetsområden. Utredarna lyfter vidare fram att i jämförelse med andra liknande kommuner har socialnämnden fler medarbetare med administrativ karaktär. Uppemot så många som tio fler tjänster än jämförbara kommuner.

Samverkan Laholms förslag

Samverkan Laholm har efter att utredningen presenterats härmed valt att prioritera och hålla nere på övriga tillskott för att kunna skapa förutsättningar för en stark satsning på nämnden med ramhöjande tillskott. Totalt 24,0 miljoner kronor varav 20,0 miljoner kronor avsätts till äldreomsorgen. Samverkan Laholm påpekar också vikten av att nämnden gör omprioriteringar av situationen med bemanningen som utredarna speglar i rapporten.

Avtalsmässiga löneökningar

I respektive nämnds budget har det inte tillförts resurser motsvarande de avtalsmässiga löneökningarna under 2022. Under åren 2018 och 2019 erhöll styrelsen och nämnderna en kompensation för den kommande löneöversyn direkt i kommunplansbeslutet. För 2020 och 2021 års kompensation har styrelse och nämnder erhållit kompensation under innevarande år när nivån för kompensationen fastlagts. I respektive nämnds budget för 2021 har det tillförts resurser motsvarande de avtalsmässiga löneökningarna fr.o.m. den 1 april 2021. Detta beslut fattades i samband med kompletteringsbudgeten för 2021 i april månad, totalt utfördelades 23,4 miljoner kronor.

I framlagt förslag utfördelas inte kompensationen till styrelse och nämnder förrän under nästkommande år då nivåerna samt prioriteringar är fastlagda. För kompensation av avtalsmässiga löneökningar under 2022 avsätts ett belopp om 26,2 miljoner kronor (22,6 miljoner kronor 2021). Dessutom ingår helårseffekten av 2021 års avtal.

Kommunstyrelsen bemyndigas att genomföra denna fördelning, troligtvis i samband med kompletteringsbudgeten i april eller någon av de efterföljande uppföljningarna under året.

I planen avsätts det ytterligare 26,2 miljoner kronor under 2023 och 53,0 miljoner kronor under 2024.

Förändrat personalomkostnadspålägg

Personalomkostnadspålägget uppgår för innevarande år till 40,40 procent efter att ha justerats ner inför 2021 med 0,5 procentenheter i förhållande till 2020 års nivå om 40,90 procent.

Inför 2021 justerades också avsättningen för de genomsnittliga arbetsgivaravgifterna, för samtliga åldersgrupper, då genom en sänkt gemensam rabatt till följd av att lönesumman för anställda över 65 år ökar. För denna grupp är avgiften 15,81 procent vilket är 23,94 procentenheter lägre för 2022 än för anställda upp till den åldern.

Regeringen hade i budgetpropositionen inför 2021 tillsammans med samarbetspartierna, Centerpartiet och Liberalerna, deklarerat en reducering av arbetsgivaravgifterna i åldrarna 19-23 år.

Reduceringen uppgår till 14,3 procentenheter för 2022 jämfört med ordinarie avgifter. Förslaget gäller från den förste april 2021 till den 31 mars 2023, alltså så även under 2022. Åtgärden gäller även de som redan idag har ett jobb. Sänkningen är på löner för ovan nämnda åldersgrupp för ersättningar som uppgår till 25 000 kronor per månad till den anställde. Statsmakten har beräknat denna kostnad till 9,0 miljarder kronor på årsbasis.

Denna anpassning av arbetsgivaravgifterna med en sänkning motsvarande 14,3 procent av lönekostnader upp till 25 000 kronor per månad och anställd påverkar således Laholms kommuns kostnader också vilket medförde en justering inför 2021.

Beräkningar utifrån lönekostnader för dessa åldersgrupper pekar på att kommunen kommer betala cirka 3,8 miljoner kronor i lägre arbetsgivaravgifter för 2021 och ungefär motsvarande belopp 2022 för denna åldersgrupp. Denna reduktion av arbetsgivaravgifter kom att utöka den generella rabatten inför 2021. Rabatten utökades med 0,5 procentenheter för att uppgå till 1,0 procent av personalomkostnadspålägget inför 2021. Inför 2022 återfinns rabatten på motsvarande nivå om 1,0 procent.

Sveriges Kommuner och Regioner föreslog inför 2020 att pålägget avseende avtalspensioner skulle höjas från 7,70 procent till 8,60 procent. Höjningen om 0,9 procentenheter avsåg främst kostnaden för den förmånsbestämda pensionen som ökar i kommunerna. Pensionskostnaden består enligt kollektivavtalet av en avgiftsbestämd del om 4,5 procent av lönesumman och en förmånsbestämd del. Därtill kommer den särskilda löneskatten på 24,26 procent. Den förmånsbestämda pensionen utgår på de inkomstdelar som ligger utöver 7,5 inkomstbasbelopp. Medarbetare födda 1986 eller senare som har en lönesumma överstigande 7,5 inkomstbasbelopp har i avtalen rätt att få ersättning motsvarande den förmånsbestämda delen utbetald två gånger per år. Det har nu visat sig i beräkningar från Sveriges Kommuner och Regioner att denna höjning inför 2020 var något för stor vilket föranleder en reduktion inför 2022 års pensionskostnader.

Enligt preliminära uppgifter om arbetsgivaravgifterna från Sveriges kommuner och regioner inför 2022 kommer de lagstadgade arbetsgivaravgifterna, särskild löneskatt, premierna för avtalsförsäkringar och kalkylerade kostnader för pensioner att sänkas inför kommande år. Sänkningen beräknas till 0,4 procentenheter motsvara en nivå om 39,75 procent istället för 40,15 procent under 2021. Sänkningen avser pensionsdelen i pålägget som ovan är beskrivet.

En översyn av de interna uttagen gällande fackliga företrädare, företagshälsovården och friskvårdskort föranleder en justering om 0,15 procentenheter för 2022 års personalomkostnadspålägg. Höjningen av de interna uttagen tar sin utgång utifrån uppföljning två och helårsprognosen för 2021.

Kommunens PO för 2021 och 2022 består av följande delar:

Procent	2021	2022
Arbetsgivaravgifter	31,42	31,42
Avtalsförsäkringar	0,13	0,13
Kollektivavtalad pension	8,60	8,20
Summa	40,15	39,75
Interna uttag	1,25	1,40
Rabatt äldre/yngre	-1,00	-1,00
Summa totalt	40,40	40,15

Den sammantagna effekten innebär att personalomkostnadspålägget för verksamheterna reduceras med 0,25 procentenheter för att uppgå till 40,15 procent för 2022. Reduceringen beräknas motsvara ca 2,0 miljoner kronor i lägre kostnader för verksamheterna. Respektive nämnds budget reduceras med motsvarande den kostnadsminskning som det reducerade personalomkostnadspålägget medför. För nämnderna blir således förändringen budgetmässigt neutral.

Respektive nämnds budget reduceras fr.o.m. 2022 enligt följande:

Reducering personalomkostnadspålägg	Tkr
Kommunstyrelsen	-90
Kultur- och utvecklingsnämnden	-230
Barn- och ungdomsnämnden	-740
Socialnämnden	-780
Samhällsbyggnadsnämnden	-120
Summa reducering	-1 960

Prisökningskompensation

Barn- och ungdomsnämnden, kultur- och utvecklingsnämnden och socialnämnden erhåller kostnadsökningskompensation i sina budgetramar för köp av verksamhet såsom vårdentreprenader, institutionsersättningar, interkommunala elevsättningar och ersättningar till friskolor och förskolor.

Prisökningskompensation	Tkr
Kultur- och utvecklingsnämnden	1 250
Barn- och ungdomsnämnden	1 320
Socialnämnden	1 190
Summa reducering	3 760

För planåren 2023 och 2024 avsätts motsvarande medel centralt.

Övrig prisökning

För övriga typer av kostnader ges ingen generell kompensation. Inte heller intäkterna uppräknas. Genom att det inte sker någon uppräkning av intäkterna i form av exempelvis taxebundna avgifter och försäljningar skapas det sannolikt ett visst utrymme hos verksamheterna för att täcka merkostnader i form av allmänna prisökningar.

Styrelsens och nämnderna har möjligheten till bruttobudgetförändringar avseende denna anpassning.

Justerad internränta

En internräntekommitté inom Sveriges Kommuner och Regioner lämnar förslag till internränta som ska motsvara den genomsnittliga upplåningskostnaden för alla kommuner och regioner i landet. Av flera skäl är det viktigt att räntenivån är framåtblickande och förhållandevis trögrörig.

Internräntan, som för innevarande år i kommunen uppgår till 1,5 procent, justeras till 1,0 procent. Det är en sänkning med 0,5 procentenheter. Senaste justering innan var inför 2019 när räntan justerades ned med motsvarande nivå om 0,5 procentenheter från dåvarande 2,0 procent.

Undantagna reduceringen är va- och avfallsverksamheten där räntekorrigeringen justeras och motsvarar ett belopp i form av en kostnadsminskning som ränteförändringen medför. För Va-verksamheten skapar räntesänkningen ett budgetutrymme om cirka 1,8 miljoner kronor under 2022 och för avfallsverksamheten ett budgetutrymme om cirka 0,5 miljoner kronor under 2022. Effekterna är troligtvis större efterföljande år då investeringsplanerna främst inom va-verksamheten är väldigt omfattande.

Respektive nämnds budget reduceras under perioden enligt följande:

Internräntejustering -0,5 procentenheter (tusen kronor)	2022
Kommunstyrelsen	-465
Kultur- och utvecklingsnämnden	-135
Barn- och ungdomsnämnden	-85
Socialnämnden	-60
Samhällsbyggnadsnämnden	-910
Summa justering	-1 655

Hyror och ramavtal med kommunfastigheter

Internränta i hyresdelen justeras

I kommunens internhyressystem görs tillägg eller avdrag av räntesatsen för de lokaler som hyrs av Kommunfastigheter i Laholm AB för att uppnå motsvarande räntesats som den interna räntan. Orsaken är att skapa stabilare hyreskostnader för verksamheterna. I annat fall skulle hyresnivåerna i princip kunna förändras varje år som en följd av förändrade marknadsräntor. Under innevarande år görs ett påslag på internhyran motsvarande 1,31 procent (skillnaden mellan internräntan 1,5% och räntesatsen 0,19% i Kommunfastigheters hyreskalkyl).

När Kommunfastigheter presenterar hyreskalkyler för nya objekt ligger den aktuella räntesatsen som bolaget tillämpar som grund för beräkningen. Den verksamhetsansvariga nämndens internhyra anpassas därefter av kommunens internräntenivå. Mellanskillnaden utgör en intern ersättning som inte påverkar kommunens externa kostnader eller resultat. För 2022 justeras ränteläget på de externa hyrorna från bolaget. Nivån reduceras med 0,02 procentenheter för att uppgå till 0,17 procent i extern ränta mot Kommunfastigheter i Laholm AB.

Inför 2021 gjordes ingen justering av det interna ränteläget som uppgick till 1,5 procent. Inför 2022 har Sveriges kommuner och Regioner aviserat att ränteläget bör vara 1,0 procent för 2022. En justering av internräntan från 1,5 procent till 1,0 procent påverkar nämndernas internhyra med 0,5 procentenheter vilket innebär att en justering behöver göras av nämndernas budgettramar enligt följande tabell.

Internränta fastigheter (tusen kronor)	2022
Kommunstyrelsen	-165
Kultur- och utvecklingsnämnden	-925
Barn- och ungdomsnämnden	-3410
Socialnämnden	-50
Samhällsbyggnadsnämnden	-135
Summa justering	-4 685

Internhyror för befintliga lokaler

Enligt ramavtalet mellan Kommunen och Kommunfastigheter AB ska den hyra kommunen erlägger i huvudsak motsvara bolagets självkostnader för att äga och förvalta lokalerna. Förslag till överenskommelse om räntesats samt kommande års hyresförändring ska upprättas senast den 1 september året före hyresåret. Syftet är att nästkommande års hyreskostnader i huvudsak ska vara kända för verksamheterna när man arbetar med planeringen inför kommande år. Dessutom kan vissa hyresförändringar vara av den karaktären att hänsyn ska tas till dessa vid kommunstyrelsens beredning av budgeten.

Överenskommelse har träffats med bolaget att räntesatsen för 2022 ska justeras ned med 0,02 procentenheter jämfört med 2021 för att uppgå till 0,17 procentenheter (0,19, 2021).

Städ och fastighetsservice

Däremot kompenseras bolaget med motsvarande löneöversyn som kommunen beräknas inför 2022 för ökning av personalkostnaderna för sin städservice och fastighetsskötsel.

Ökningen avseende lönekostnader samt faktiskt reglering av antalet utförda timmar inom städservice och fastighetsservice medför följande justeringar inför 2022:

Städ och fastighetsservice 2022			
(tusen kronor)	Städ	Fastighetsskötsel	Totalt
Kommunstyrelsen	30	-115	-85
Kultur- och utvecklingsnämnden	80	-125	-45
Barn- och ungdomsnämnden	205	-235	-30
Socialnämnden	65	75	140
Samhällsbyggnadsnämnden	5	-	5
Summa justering	385	-400	-15

I budgetförslaget inför 2022 reduceras nämndernas hyresnivåer med totalt 15 tusen kronor. Ovan matris visar fördelningen för varje nämnd.

Nedan tabell speglar förändringen mellan 2021 och 2022 gällande fastighetsskötsel.

Justering fastighetsskötsel			
(tusen kronor)	2021	2022	Justering
Kommunstyrelsen	480	365	-115
Kultur- och utvecklingsnämnden	2 165	2 040	-125
Barn- och ungdomsnämnden	5 405	5 170	-235
Socialnämnden	1 095	1 170	75
Samhällsbyggnadsnämnden	160	160	0
Summa justering	9 305	8 905	-400

Anpassning av bolagets vinstpålägg i internhyran

Ramavtalet mellan kommunen och bolaget bygger på kommunallagens principer om självkostnad för hyrorna. Bolaget har sedan några år erhållit ett beslut från Skatteverket om beskattning av bolagets inkomstskatt. Skatteverket hänvisar i sitt beslut om en felaktig prissättning som inte kan bygga på självkostnadsprincipen i stället för marknadsmässigt reglerad hyressättning. Således måste bolaget utöver självkostnaden ta ut ett vinstpåslag som är skäligt för ett kommunalt bolag.

Vinstpåslagets beräkning utgår från en metod att bolaget ska ta ut en kompensation för den ekonomiska risk som kommunfastigheter tar samt att påslaget bör spegla kravet på avkastning som en utomstående part skulle ställt mot kommunen.

Enligt Skatteverket är ett skäligt vinstpåslag ska avkastningskravet överstiga statslåneräntan (SLR) med minst ett par procentenheter. Påslaget ska beräknas efter en genomsnittlig statslåneränta samt ett tillägg om två procentenheter som riskpremie.

För 2021 är den genomsnittliga statslåneräntan till och med augusti månad 0,17 procent. Således blir vinstpåslaget 0,17 procent samt två procent i riskpremie 2,17 procent. Därmed är vinstpåslaget för 2022 satt till 2,17 procent på bolagets intäkter. Vinstpåslaget gäller således både för hyror, städservice samt övriga försäljningar till kommunen av andra tjänster.

För 2021 uppgick vinstpåslaget till 1,93 procent vilket föranleder en reglering enligt nedan tabell utifrån en vinst om 2,17 procent istället.

Vinsttillägg kommunfastigheter (tusen kronor)	2022
Kommunstyrelsen	10
Kultur- och utvecklingsnämnden	50
Barn- och ungdomsnämnden	150
Socialnämnden	15
Samhällsbyggnadsnämnden	10
Summa justering	235

Anpassning av bolagets schabloner i internhyran

Ramavtalet mellan kommunen och bolaget bygger på en uppbyggnad utifrån fyra olika schabloner. Dessa schabloner revideras årligen utifrån ett genomsnitt för de fyra senaste åren. Regleringen är således både reducerande och höjande utifrån verkliga kostnadsläget.

Schablonerna mellan 2021 och 2022 har justerats enligt följande uppställning.

Ramavtalets schabloner, justering kronor per kvadratmeter				
	El, värme, va, avfall	Köpta tjänster	Administration	Underhåll
2021	168	111	56	86
2022	165	119	57	87
Summa	-3	8	1	1

Störst justering mellan åren får posten köpta tjänster. Denna post får ses tillsammans med justeringen på fastighetsskötsel där vissa delar övergått från egen regi till köp av verksamhet.

Nedan tabell speglar förändringen för nämnderna mellan åren.

Ramavtalets schabloner justering (tusen kronor)	2022
Kommunstyrelsen	70
Kultur- och utvecklingsnämnden	210
Barn- och ungdomsnämnden	475
Socialnämnden	80
Samhällsbyggnadsnämnden	45
Summa justering	880

För att klara av justeringen enligt ramavtalet behöver således nämnderna 880 tusen kronor för att klara 2022 års hyresnivå.

Nya objekt som nämnderna behöver kompenseras med

Bolaget har en stor underhållsplan i sin verksamhetsplan. Underhållsplanen innehåller underhållskomponenter som enligt redovisningslagstiftning skall indelas i komponenter enligt ett särskilt regelverk. Detta medför således att nämnderna behöver kompenseras för tillkommande hyreskostnader på grund av värdebehållande investeringar i fastigheterna. Tabellen nedan visar kompensationen för bolagets underhållsplan.

Tillkommande lokaler, kompenseras (tusen kronor)	2022
Kommunstyrelsen	185
Kultur- och utvecklingsnämnden	340
Barn- och ungdomsnämnden	200
Socialnämnden	105
Samhällsbyggnadsnämnden	20
Summa justering	850

Totalt behöver nämndernas ramar utökas med 850 tusen kronor per år från och med 2022.

Särskilt objekt att beskriva ytterligare

Om- och nybyggnation av skola samt nybyggnation av förskola i Skottorp, BUN

Kommunfullmäktige godkände i januari 2019 projektering och tillhörande kostnad för om- och nybyggnation av skola samt nybyggnation av en förskola i Skottorp. Kommunstyrelsen fick i uppdrag att beställa en om- och tillbyggnad enligt förstudiens alternativ ett. Kommunledningskontoret gjorde beställningen till Kommunfastigheter i Laholm AB den 6 februari 2019.

Beställningen innehåller tre delar, ombyggnad av befintlig skola om 10 miljoner kr (beräknas genomföras under 2022), nybyggnation av ny skola 126 miljoner kr och nybyggnation av förskola om 28 miljoner kr. Totalt beräknas projektet kosta 164 miljoner kr inklusive byggherrekostnader. Hitintills har bolaget redovisat kostnader om 148 miljoner kronor vilket hyran för 2022 bygger på.

Den årliga hyreskostnaden i hyresarket uppgår 7 485 tusen kronor för den nya skolan och för ny förskola. Därutöver tillkommer en intern kostnad om cirka 1 230 tusen kronor för att anpassa internhyreskostnaden efter kommunens internräntenivå om 1,0 procent. Total årskostnad blir således 8 715 tusen kronor.

Budgetmässig kompensation till nämnderna inför 2022

Nedan tabell beskriver total förändring mellan 2021 och 2022 för nämnderna fällande ovan dela som är beskrivna kring lokaler inför 2022.

Budgetmässig förändring nämnderna (tusen kronor)	
Kommunstyrelsen	315
Kultur- och utvecklingsnämnden	-370
Barn- och ungdomsnämnden	6180
Socialnämnden	290
Samhällsbyggnadsnämnden	-55
Summa justering	6 360

Volymförändringar

Med volymförändringar avses i huvudsak ökade eller minskade resursbehov på grund av nedanstående förändringar.

- Antal inskrivna barn och vistelsetid i förskola och fritidsverksamhet
- Antal elever i grundskolan
- Antal elever i gymnasieskolan
- Insatser inom hemtjänst (timmar)

Inför 2022 års budget erhåller nämnderna anslag för volymökningar utifrån uppföljning två 2021 samt antagande om befolkningsförändring 2022. Utöver tilldelad ram i budgetbeslutet erhåller inte nämnderna någon ytterligare kompensation för 2021.

Respektive nämnd måste således arbeta med sina interna fördelningar samt klara av avvikande volymer inom ram. Nämnderna är ansvariga för avvikelserna som uppstår och kan därför tvingas göra åtgärder under innevarande år istället för att nämnderna förväntas kompenseras ytterligare utöver kommunplanbeslutet om volymtillskott. Nämnderna erhåller inte någon justeringen av tilldelade anslag heller utifrån en eventuellt sjunkande befolkning i respektive volymgrupp.

Barn- och ungdomsnämnden

Nedan tabell beskriver utvecklingen och förändringen inom barn- och ungdomsnämndens ansvar. Tabellen visar också att det sker förändringar inom grundskolan medan fritidshem och förskoleverksamheterna förblir oförändrade.

Kompensation barn- och ungdom inför 2022 (tusen kronor)	Förskola	Fritidshem	Grundskola
Antal barn/elever 2021	1 401	1 025	3 029
Antal barn/elever 2022	1 401	1 025	2 995
Justering antal barn/elever	Oför.	Oför.	-34
Elevpeng 2021	97 870	30 600	54 000
Elevpeng 2022	99 110	31 460	53 100
Summa justering inför 2021, kompensation 90%	Oför.	Oför.	-1 625

Mot bakgrund av ovanstående tabell om elevtal och en kompensationsgrad/justering om 90 procent fräntas nämnden, för volymrelaterade kostnadsökningar, 1 625 tusen kronor för grundskola från och med budgetåret 2022. Verksamheterna förskola och fritidshem ligger kvar på samma tilldelning som inför 2021. De råder dock en stor osäkerhet huruvida nivåerna för förskola och fritidshem är korrekt och bör följas noga under verksamhetsåret 2022.

Kultur- och utvecklingsnämnden

Kultur- och utvecklingsnämndens elevtal visar på ett sjunkande antal elever inom gymnasieskolan för 2022. 2021 års budget byggde på antagande om 907 elever. 2022 års budget utgår från elevtal om 883 elever, alltså en reducering om 24 elever.

Reduceringen motsvarar utifrån tidigare elevpeng 913 tusen kronor samtidigt har pengarna räknats upp med 2 214 kronor. Anledningen till uppräkningsen är att de programkostnader som kommunens gymnasieelever väljer att gå på interkommunala enheter är betydligt dyrare vilket driver snittlevpengen uppåt. Kultur- och utvecklingsnämndens snittkostnad/peng för en elev 2022 beräknas uppgå till 121 700 kronor.

Justering anslag gymnasieverksamhet (tusen kronor)	2021	2022
Antal elever	907	883
Elevpeng	119 486	121 700
Summa budgetram	108 374	107 461
Summa justering inför 2022		-913

I budgetförslaget 2021 reduceras anslaget för sjunkande volymer med 900 tusen kronor samtidigt erhåller nämnden ett tillskott om 500 tusen kronor på grund av på antalet elever sjunker samt att programkostnaderna för interkommunala elever kostar allt mer. Detta medför svårigheter för verksamheten på Osbecksgymnasiet att klara en budget i balans. Därför erhåller nämnden ett extra anslag om 500 tusen kronor från och med 2022 för att motverka den reduceringen nämnden fått utifrån elevantalet.

Socialnämnden

Socialnämnden erhåller inför 2022 20 000 tusen kronor inom äldreomsorgen. Anslaget är utifrån utredning som beskrivits tidigare en tilldelning för att komma upp i balans samt att den beaktar också befolkningsförändringen under innevarande år.

Socialnämnden erhåller vidare förstärkt anslag till individ- och familjeomsorgen med 4 000 tusen kronor från och med året 2022. Nämnden får prioritera till vilken del dessa behövs bäst.

Central reserv

Utöver de medel som tillförs nämnderna anslås 2 000 tusen kronor i centrala medel under 2022 för oförutsedda behov som kommunstyrelsens ledningsutskott kan prioritera och omfördela. Avsikten är att täcka upp behov som det inte funnits underlag för att beakta i respektive nämnds budget.

För att skapa möjlighet att anslagstäcka oförutsedda kostnader och klara av kommunens kraftiga befolkningstillväxt framöver, som det inte funnits underlag för att beakta i respektive nämnds budget, anslås det medel om 6 000 tusen kronor på centralt anslag i 2022 års budget. Dessutom avsätts i planen 19 000 tusen kronor under 2023 och 38 000 tusen kronor under 2024 för oförutsedda kostnader samt för tillkommande befolkningsökning. Befolkningen förväntas betydande de närmaste åren.

För att ta höjd för lokalkostnader som ännu är något oklara budgeteras preliminära kostnader om 6 000 tusen kronor för detta ändamål. Hyreskostnader som i dagsläget ännu ej är utfördelade är hyreskostnaden som ska täcka Kommunfastigheters förvärv av det särskilda boendet Tangon. Ombyggnation som är beställd avseende polishuset för att iordningsställa fastigheten som kontorslokaler igen. Kommunfastigheter håller också på med takomläggning av Vallbergaskolan samt fönsterbyte. Ombyggnationen av befintliga Skottorpsskolan ska göras under nästkommande år också. Mer om detta finns att läsa under lokalkostnader tidigare i denna sammanställning.

Gemensamma medel för förbättrad måluppfyllelse

För att öka måluppfyllelsen via gemensamma insatser inom de målområden som kommunfullmäktige angett i kommunens vision har det sedan 2018 funnits medel till åtgärder och projekt.

Från och med 2022 återfinns medel under kommunstyrelsen för detta ändamål om 1 325 per år from 2021.

Övriga tillskott till nämnderna

Nedan beskrivs de tillskott av mer betydande omfattning som nämnderna tilldelas i budgeten för 2022 i förhållande till tidigare godkänd plan.

Kommunfullmäktige

Ingen justering av ram.

Kommunstyrelsen

Ökade kostnader för licensavgifter för IT-system.

Leverantören av gemensamma program, system och kommunikation har aviserat höjning av priset för licensavgifter. Dessutom innebär den utökade verksamheten inom kommunens verksamheter fler anställda och därmed behov av fler licenser. Totalt beräknas merkostnaden till 500 tusen kronor per år.

Utredningskostnader översiktsplanering

Kommunfullmäktige beslutade den 26 januari att kommunens nu befintliga översiktsplan anses vara inaktuell och att en ny översiktsplan ska arbetas fram. Kommunstyrelsen beslutade 8 juni att påbörja arbetet med en ny översiktsplan.

Anslaget för översiktsplanering behöver utökas för att belysa kulturmiljöaspekter, samhällsekonomisk värdering av jordbruksmark, riskkartering, riskbedömning av översvämning och skred, miljö kvalitetsnormer, mätning av luftkvalitet i stadskärnan samt konsekvensbeskrivning. Kommunstyrelsen erhåller anslag för utredningskostnader om 600 tusen kronor för budgetåret 2022 till utredning av ovan beskrivna behov.

Intranät och externwebb

I kommunplanen finns ett uppdrag att se över kommunikationsvägarna in till kommunen för att öka vår service och tillgänglighet för kommuninvånarna. Det finns också en efterfrågan på bättre möjligheter för internkommunikation. Därför behöver kommunen byta ut publikationsverktyget för den intern och extern webben.

Kommunstyrelsen erhåller anslag för årliga kostnader om 400 tusen kronor från och med budgetåret 2022 till att utveckla och förbättra kommunikationen kopplat till intranät och kommunens externa webbplats.

Kultur- och utvecklingsnämnden

Feriearbete

Nämnden erhöll under 2021 ett tilläggsanslag om 850 tusen kronor för att kunna erbjuda fler ett feriearbete på sommarlovet. Med tillskottet nämnden erhöll kunde således antalet feriearbetsplatser dubblas under sommaren 2021, även med hjälp av ett statsbidrag. Förslaget för 2022 möjliggör inte riktigt en lika stor satsning som under 2021 men för kommande budgetåret förslås en ramökning om 500 tusen kronor till nämnden för att möjliggöra så många plaster som möjligt för kommunens ungdomar.

Samhällsbyggnadsnämnden

Ökade kapitalkostnader till följd av omfattande investeringar

I syfte att öka kommunens attraktivitet och därmed främja tillväxten har kommunen under senare år påbörjat olika satsningar i form av investeringar i offentlig miljö och infrastruktur.

För att täcka de tillkommande kapitalkostnaderna, som blir en följd av de planerade investeringarna, utökas budgeten med 2 850 tusen kronor per år from 2022.

Nedlagda tidigare deponier i kommunen och förorenad mark

Under 2021 har samhällsbyggnadsnämnden erhållit medel för ytterligare behov om inventering och undersökning av tre ytterligare deponier. I kommunplan 2022 avsätts ytterligare 500 tusen kronor per år från och med budgetåret 2022 för att inventera och undersöka fler av deponierna som finns runt om i kommunen utifrån framtagna planer utifrån behovet om fördjupande inventeringar och undersökningar.

Kommunen har idag två pågående projekt kring förorenad mark. Kommunen har för dessa projekt åtagit sig att vara huvudmän för Naturvårdsverket (genom Länsstyrelsen). Finansieringen för provtagning, utredningskostnader och eventuella åtgärder finansieras av Naturvårdsverket via Länsstyrelsen. Kommunens roll som huvudman är driva projekten med saneringen framåt och administrera projektet. Finansieringen kommunen ska stå för är tiden som huvudmannen lägger ner på projektet. Avfallskollektivet inom Laholms kommun får inte finansiera denna administration och handläggningstid utan det är skattekollektivet som ska finansiera denna kostnad (tid). För denna hantering erhåller samhällsbyggnadsnämnden 200 tusen kronor för 2022 och efterföljande år 100 tusen kronor. Anledningen till att beloppet är dubbelt så stort under 2022 är att det beräknas ta i anspråk lite mer tid med ett av projekten.

Bygglovshandläggare

Pandemiåren 2020 och 2021 har verkligen fått fart på hushållens renoverings- och byggplaner. Detta i kombination med en kommun som växer har föranlett extremt stora svårigheter att leva upp till lagstiftningens krav på tidshanteringen i bygglovsprocessen. Under första halvan av 2021 hade antalet inkomna bygglov ökat med 50 procent jämfört med föregående år.

För att möta efterfrågan som finns på myndighetsutövningen har det under året tillsats ytterligare två handläggare samt att en effektivisering inom att digitalisera bygglovsprocessen har genomförts. Finansieringen för en handläggare bygger på 30 procent självfinansiering via avgifterna och resterande del finansieras via skattekollektivet. För denna förstärkning erhåller således nämnden 775 tusen kronor från och med budgetåret 2022.

Barn- och ungdomsnämnden

Trygghetsarbete på kommunens högstadieskolor

Barn- och ungdomsnämnden erhåller i förslaget medel om 1 700 tusen kronor till kommunens tre högstadieskolor för att förstärka inom förebyggande trygghetsåtgärder. Medlen har sin utgångspunkt i en satsning i någon typ av personell resurs som nämnden finner lämplig för detta förebyggande arbete.

Socialnämnden

Heltid som norm

Socialnämnden fattade ett beslut den 24 augusti om ett äskande av medel för införande av heltid som norm om 1 638 500 kronor för en så lyckad implementering som möjligt med hög inkludering av medarbetar och chefer.

Förebyggande arbete i samverkan för att motverka barnfetma

Region Halland och kommunen har sedan 2018 haft ett samarbete kring barnfetma. Från och med maj månad 2020 övergick anställningen för detta arbete till kommunen. Sedan dess har kommunen finansierat detta med målområdespengar.

För att fortsätta denna satsning i detta så viktiga förebyggande arbetet med ohälsa förslår nu ett permanent anslag till socialnämnden för denna resurs.

Nämnden erhåller från och med 2022 års budet anslag om 700 tusen kronor årligen.

ANDTS-samordnare

Avsikten i budgetförslaget är att stärka upp arbetet med att motverka missbruksproblematiken i kommunen på ett kommunövergripande plan. För att arbeta med missbruksfrågorna erhåller socialnämnden 700 tusen kronor årligen från och med 2022 till en ANDTS-samordnare (ANDTS=alkohol, narkotika, doping, tobak och spel).

Gemensam förvaltning och finansieringen i kommunplanen

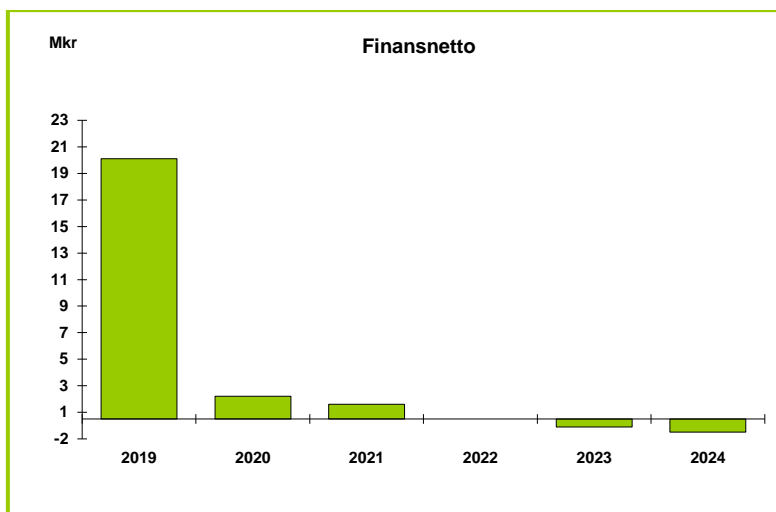
Finansnettot

Finansnettot, som beskriver skillnaden mellan finansiella intäkter och kostnader, beräknas bli plus minus noll 2022 men dock något negativt under 2023- 2024.

Genom att kommunen inte har några lån och det inte planeras någon nyupplåning består de finansiella kostnaderna i huvudsak av räntekostnaden på pensionsskulden. Räntekostnaden på pensionerna beräknas till 3,4 miljoner kronor 2022, 4,2 miljoner kronor 2023 och 4,7 miljoner kronor 2024.

I de finansiella intäkterna ingår framförallt borgensavgift från Laholmskem AB och Fastighets AB Klarbäck i Laholm. Även återbäring samt ränta på insatskapitalet från Kommuninvest är en stor del. För 2022 beräknas denna avgift till 3,1 miljoner kronor med en liten ökning efterföljande år med 0,1 miljoner kronor per år.

Orsaken till att finansnettot är negativt 2023 beror i huvudsak på ökade finansiella kostnader för pensionsskulden. Även en lägre återbäring från Kommuninvest finns med i beräkningen sedan 2020.



Anledningen till 2019 års överskott är realiserade vinster på värdepapper om 17,1 miljon kronor. Under inledningen av 2020 såldes kommunens finansiella värdepapper utifrån fullmäktigebeslut från december 2019. Avsikten med försäljningen var att finansiera investeringsverksamheten innan extern nyupplåning behöver ske.

Pensionskostnader

Pensionskostnaden består i huvudsak av utbetalningar till pensionärer, där förmånen intjänats före 1998, årets nyintjänande av förmånsbestämd ålderspension och premien för den avgiftsbestämda delen som uppgår till 4,5 procent av lönen för samtliga anställda. Dessutom tillkommer löneskatt på samtliga kostnader.

För 2022 beräknas pensionskostnaderna uppgå till 93,1 miljoner kronor varav 50,8 miljoner kronor avser utbetalningar av årets intjänade pension, 31,7 miljoner kronor utbetalningar av tidigare intjänade pensioner, 9,5 miljoner kronor skuldökning inklusive finansiell kostnad och 1,1 miljoner kronor övriga kostnader och avgifter. Samtliga belopp inkluderar särskild löneskatt.

Tabellen speglar utvecklingen under budgetåret och planåren gällande pensionskostnader, ansvarsförbindelse och avsättning pensioner.

Ansvarsförbindelse är pensionsåtagande mot tidigare medarbetare intjänade till och med 1998. Avsättning pensioner är den förmånsbestämda delen för pensionsrätt överstigande 7,5 inkomstbasbelopp gällande medarbetare födda till och med 1985. Är medarbetaren född från och med 1986 betalas pensionsrätten för den förmånsbestämda delen ut löpande.

(Miljoner kronor)	2022	2023	2024
Intjänad avgiftsbestämd del	50,8	52,4	54,3
Utbetalningar	31,7	32,1	32,4
Skuldförändring	6,1	3,6	8,0
Finansiella kostnader, ränta	3,4	4,2	4,7
Avgifter	1,1	1,1	1,1
Summa pensionskostnader	93,1	93,4	100,5
Ansvarsförbindelse	482,9	476,4	469,9
Avsättning pensioner	109,4	122,0	136,6

I förhållande till den prognostiserade kostnaden för 2021 sjunker kostnaderna något under 2022 med 3,7 miljoner kronor. Anledningen till att det blir en reduktion har sin förklaring i förändringen av livslängden som har hanterats under 2021. Hade inte denna justering gjorts hade 2021

års kostnad varit betydligt lägre och därmed hade det varit en ökning inför 2022 istället. Reduceringen förväntas dock endast till 2022 för att sedan ta rejält kliv uppåt efterföljande år, framförallt inför 2024 med 7,4 miljoner kronor i förhållande till 2022.

En bidragande orsak till detta är att antalet anställda som är berättigade till en förmånsbestämd ålderspension ökar och har gjort så under ett antal år. För dessa grupper är kommunens kostnad för avtalspensionen betydligt större. Den del som benämns som skulduppräknings ovan.

I nedanstående diagram framgår, med nuvarande redovisningsprinciper, att trenden är att kostnaderna återfinns på någorlunda samma nivå även om det finns variationer mellan åren. Tidigare har kommunen haft en uppgång.



Skatteinkomster

Laholms kommuns relativa skattekraft (antal skattekröner per invånare i förhållande till riksgenomsnittet) ökade fram till 2013. Under de senaste åren har den emellertid minskat något och uppgår nu till 86,5 procent (87,0). Siffrorna avser beskattning 2019, senaste stängda beskattningsår. I takt med att den relativa skattekraften sjunker urholkas skatteinkomsterna något.

Skatteinkomstberäkningarna i budgeten och planen bygger på den av Sveriges Kommuner och Regioner under oktober framtagna skatteunderlagsprognosen för åren 2021–2024. Enligt denna prognos uppgår respektive års uppräknings till följande:

Skatteunderlagsutveckling	2020	2021	2022	2023	2024
Utveckling i procent	2,10	4,30	4,20	3,70	3,30

Nedan återges hur prognosen var oktober föregående år, inför kommunplan 2021. Framförallt är det 2020 och 2021 års siffror som har förbättrats kraftigt på grund av återgången efter effekterna som coronapandemin har medfört har blivit betydligt bättre. Skattebortfallet blev inte så tydligt som det befarades under våren 2020 och även under hösten när senaste kommunplanen gjordes. Nedan tabell är från SKR september/oktober 2020.

Skatteunderlagsutveckling	2020	2021	2022	2023	2024
Utveckling i procent	1,90	1,50	3,50	3,90	3,50

Den genomsnittliga skatteunderlagsutvecklingen har under de senaste tio åren uppgått till 3,8 procent per år med 2022 som slutår. Detta visar också att samhället är kvar på relativt kraftiga ökningarna bakom sig.

Skatteunderlags- utveckling	2013	2014	2015	2016	2017	2018	2019	2020P	2021P	2022P
Utveckling i procent	3,36	3,16	5,05	4,95	4,49	3,72	2,82	2,10	4,30	4,20

2020 års preliminära skattetillväxt från Skatteverkets beräkning i augusti tyder på en tillväxt för 2020, på över tre procent, slutligt utfall presenteras i december 2021.

Skatteunderlagsutveckling-beskattnng	2019 definitiv	2020 prognos augusti
Beskattningsbar förvärvsinkomst Laholm, mkr	5 033,4	5 201,7
Beskattningsbar förvärvsinkomst riket, mkr	2 325 710,0	2 372 486,0
Utveckling Laholm 2020		3,34%
Utveckling Riket 2020		2,01%

Således kan det konstateras att beskattnngen för Laholm ser inte ut att ha fallit lika mycket som Skatteverket prognostiserar för hela riket under 2020.

I nedan matris återfinns hur utvecklingen för kommunen har varit gällande skatteintäkter sedan senaste kommunplansbeslutet. Tabellen speglar utrymmet som skapats på grund av skatteunderlagets utveckling för kommande budgetåren 2022 och 2023. Totalt för budgetåret 2022 jämfört med senaste kommunplanen för 2021 har det tillkommit cirka 38 miljoner kronor i skatteunderlag för kommunen på grund av samhällets starka utveckling efter lättnader i restriktioner till följd av pandemin.

	Kommunplan		Aprilprognos		Augustiprognos		Septemberprognos	
	2022	2023	2022	2023	2022	2023	2022	2023
Summa intäkter (inkl avräkning och fastighetsavgift)	1 584 450	1 621 501	1 606 447	1 636 961	1 603 688	1 635 025	1 622 478	1 660 509
			2022	2023				
Ökning aprilprognos jämfört med kommunplan			21 997	15 460				
					2022	2023		
Ökning augustiprognos jämfört med kommunplan					19 238	13 524		
							2022	2023
Ökning septemberprognos jämfört med kommunplan							38 029	39 008

Historiskt är det en lägre tillväxt under 2020 då landets ekonomiska utveckling har fallit tillbaka rejält. Som värst när prognosmakarna förutspådde BNP-utvecklingen våren 2020 var tappet hela 8,6 procent. Jämfört med underlaget som låg till grund för senaste kommunplanen 2021 då utveckling prognostiserades till minus 4,9 procent så har läget även där förbättrats.

Coronapandemin inverkan på skatteunderlaget samt effekterna den för med sig gällande samhällsekonomi är historiska, effekterna har blivit värre än tappet under finanskrisen 2008-2009 samtidigt har återhämtningen också varit rekordstark. Tillväxten bromsades in kraftigt under 2020 dock blir den något lägre på grund av statens utbetalningar av permitteringslöner samt att det i samhället inte blev samma bortfall på arbete och arbetade timmar i samhället som först befarades.

Sysselsättningen i samhället samt arbetade timmar har fallit under pandemiåret 2020. Även här trodde prognosmakarna på ett rekordstort bortfall. Återhämtning i samhället har gått betydligt fortare än vad som spekulerats. Först förutspåddes en återhämtning till 2024 för motsvarande läge som innan pandemin. Nu förutspås en återhämtning till motsvarande läge redan under halvårsskiftet 2022. Dock är den utvecklingen förlorad och tiden är borttappad men det viktigaste är att återhämtningen är stark.

Både under åren 2020 och 2021 reducerades skatteunderlagstillväxten till följd av riksdagens beslut för 2020 och regeringens förslag om höjt grundavdrag för personer som fyllt 65 år 2021. Kommunerna kompenseras för inkomstminskningen genom en höjning av det generella statsbidraget.

Tabellen nedan speglar utvecklingen i samhället som kommunens budget bygger på från september 2021. Siffrorna nedan är från regeringens budgetproposition för 2022–2024.

SKR: prognos september 2021, %	2020	2021	2022	2023	2024
BNP	-2,9	4,3	3,6	1,6	1,4
Sysselsättning	-3,8	2,2	2,8	1,2	0,7
Arbetslöshet	8,8	9,0	8,5	8,1	7,8
Timplöner	2,1	2,9	2,5	2,5	2,6
Inflation, KPIF	0,5	2,2	2,1	1,8	2,0

Siffrorna från Sveriges kommuner och regioner visar på en stark återhämtning på BNP under 2021 i förhållande till 2020 samt att BNP utvecklingen avtar något under efterföljande år. Sysselsättningen under 2020 sjönk också kraftigt för att från och med 2021 åter finnas med positiv utveckling och återhämtning.

Arbetslösheten förväntas nå sin topp under 2021. Arbetslöshetens siffror sjunker inte lika samt som återhämtningen i utvecklingen varit. Arbetslöshetssiffrorna är något trögare att vända på men över tid skådas en återhämtning.

Skatteintäktsberäkningarna förutsätter en utdebitering om 20,58 kronor per skattekrona under hela planperioden. Vidare utgår beräkningarna för 2023 och 2024 från en befolkningsökning i kommunen på cirka 210 personer per år vilket är något lägre än de senaste åren med betydligt mer än under 2020 då förändringen inte längre förväntas bli så påfallande.

Utjämning, fastighetsavgift och generella statsbidrag

Kommunalekonomisk utjämning

Systemet för kommunal utjämning består av inkomstutjämning, kostnadsutjämning och regleringsbidrag/avgift.

Kommunerna erhåller ett statligt bidrag, inkomstutjämningsbidrag, som beräknas med utgångspunkt från skillnaden mellan garanterad och egen skattekraft. Den garanterade skattekraften uppgår till 115 procent av medelskattekraften. Räcker inte anslaget nivå att finansiera den garanterade nivån justeras detta genom att kommunerna själva får betala en regleringsavgift.

Överstiger statens avsatta anslag kommunernas garanterade nivå betalar staten ut ett regleringsbidrag. Bidraget/avgiften kan även användas för att ge extra bidrag utöver uppräknings i takt med skatteunderlaget samt för att hantera ekonomiska regleringar mellan staten och kommuner.

Kostnadsutjämningen syftar till att utjämna de skillnader som orsakas av strukturella faktorer som ligger utanför den enskilda kommunens påverkansmöjlighet, som exempel skillnader i ålderssammansättning och social struktur. Kommuner med en ogynnsam struktur får ett bidrag medan kommuner med en gynnsam struktur får betala en avgift till staten. Systemet finansieras i sin helhet genom bidrag och avgifter mellan kommunerna.

Utöver ovan beskrivna system finns ett särskilt utjämningsystem för utjämning av kostnader för stöd och service till funktionshindrade (LSS) och personlig assistans (LASS). Kommunen har under ett antal år haft en standardkostnad som var lägre än genomsnittet och fick därför betala till utjämningen. Fr.o.m. 2018 gäller emellertid det motsatta förhållandet och kommuner erhåller bidrag från systemet.

Fastighetsavgift

År 2008 infördes en kommunal fastighetsavgift. Utbetalningen till kommunerna under detta år utgick från ett visst antal kronor per invånare. From 2009 tillfaller däremot förändringen av taxeringsvärdet respektive kommun. Den årliga intäktsförändringen adderas till det ursprungliga regleringsbeloppet.

Under 2022 beräknas den totala intäkten från fastighetsavgiften uppgå till 76,2 miljoner kronor vilket är en ökning med 1,6 miljoner kronor i förhållande till 2021. Inför 2021 genomfördes en ny taxering av småhus i landet vilket resulterade i ett tillskott för kommunen om 8,6 miljoner kronor under 2021.

Generella statsbidrag samt ett par riktade statsbidrag

De senaste åren och framförallt under 2020 har det gjorts satsningar på generella statsbidrag till sektorn. Mycket med anledning av en försämrad konjunktur de senaste åren efter högtryck under nästan ett årtionde efter senaste finanskraschen. Under 2020 och 2021 påverkade även coronapandemins utveckling och framfart i tilldelningen av generella tillskott utifrån att sektorns ekonomi påverkades kraftigt negativt då svensk ekonomi stannade upp.

Anledningen till behoven av ytterligare generella statsbidrag har de senaste åren visat sig genom att stora andelar av landets kommuner inte maktar med välfärdens utmaningar och demografins påverkan vilket medför negativa resultat och en ogynnsam utveckling i samhället avseende service för respektive kommuns invånare.

Nedan beskrivs de senaste tillskotten i form av generella statsbidrag.

Tillskott för mer resurser i välfärden

För att öka resurserna i välfärden tillförde Riksdagen 10 miljarder kronor till kommuner och landsting från och med år 2017. Totalt fördelas 7,0 miljarder kronor av det totala beloppet till kommunerna under 2022. Tillskottet har tidigare fördelas dels med ett belopp per invånare, dels med en fördelningsnyckel där hänsyn tas till antal asylsökande och nyanlända. Från och med 2021 sker fördelningen helt är kopplad till invånarantal.

För 2022 erhåller kommunen endast bidrag utifrån befolkningstal. Kommunen kommer erhålla 674 kronor per invånare vilket kommer motsvara cirka 17,7 miljoner kronor.

Dessa medel erhåller kommunen årligen till annat beslutas av Sveriges riksdag. Bidraget återfinns i posten regleringsbidrag.

Ökning av statsbidraget from 2019

Regeringen aviserade i budgetpropositionen 2018 en ökning av det generella statsbidraget from år 2019. Statsbidragets storlek uppgick till fem miljarder 2019 och ytterligare fem miljarder 2020. För kommunsektorn uppgår tillskottet till 7,0 miljarder kronor. Tillskottet motsvarar för kommunen cirka 17,7 miljoner kronor from år 2020 och därmed även detta bidrag till 674 kronor per invånare.

Bidraget återfinns i posten regleringsbidrag.

Ökning av statsbidraget from 2020 utifrån beslut i vårändringsbudgeten och vårpropositionen

I vårändringsbudgeten för 2020 beslutade Sveriges riksdag om ytterligare satsningar på de generella statsbidragen, mycket kopplat till effekterna av Corona, men även för att kompensera de generella statsbidrag statsmakten beslutat om före Coronapandemins utbrott. Avsikten med bidraget är också att ge kommunerna bättre förutsättningar att utveckla välfärdens verksamheter över tid.

Under 2020 hade Sveriges riksdag beslutet om två generella tillskott till välfärden för behov redan innan pandemins utbrott. ett bidrag från februari 2020 om 2,5 miljarder kronor som oppositionen fick igenom och ett bidrag från april som regeringen aviserade redan i januari 2020 om 3,5 miljarder kronor. För Laholm uppgick bidraget för dessa två till 13,2 miljoner kronor. De bestående medlen från dessa två bidrag får anses vara en del av statsbidraget som beslutades i vårändringsbudgeten som ligger kvar i budgetpropositionen 2022-2024.

För 2020 erhöll kommunerna 10,5 miljarder kronor vilket medförde 26,2 miljoner kronor för Laholms del. Från och med 2021 är detta bidrag reducerat till 8,75 miljarder kronor vilket medför cirka 22,1 miljoner kronor för Laholms kommun vilket motsvarar 843 kronor per invånare.

Bidraget återfinns i posten regleringsbidrag och uppgår 2022 till cirka 22,1 miljoner kronor.

Ökning av statsbidraget fr.o.m. 2021 utifrån budgetpropositionen i september

En ytterligare höjning av de generella statsbidragen med 7,0 miljarder kronor till kommunerna för 2021 presenterades i budgetpropositionen inför 2021. Regeringens förslag på höjning av statsbidrag medför ungefär cirka 17,5 miljoner kronor till Laholms kommun vilket motsvarar 673 kronor per invånare.

Regeringens syfte med detta tillskott är att minska behoven att höja kommunalskatterna och minska eventuella nedskärningar i verksamheter på grund av pandemin.

Beslutet om tillskottet av 7,0 miljarder kronor för 2021 reduceras till 3,5 miljarder kronor för kommunerna inför 2022 för att efterföljande år utgå. För Laholms kommun medför detta en reduktion till 7,75 miljoner kronor 2022 istället för 17,5 miljoner kronor för 2021. Anledningen till regeringens förslag om denna reduktion är förväntningarna på att samhällets ekonomin tar fart igen under 2022 vilket generera en bättre skattetillväxt.

Statsbidraget från budgetpropositionen återfinns således inte längre än till och med budgetåret 2022. Under 2021 och 2022 återfinns bidraget i posten regleringsbidrag.

Ytterligare förslag från regeringen om tillskott från och med 2022 till välfärden

En ytterligare höjning av de generella statsbidragen (kommunalekonomisk utjämning) med 3,0 miljarder kronor till kommunerna och regioner för 2022 finns med i regeringens budgetproposition för 2022. Av aviserat tillskott kommer kommunerna att erhålla 2,1 miljarder kronor av

dem vid ett positivt beslut av Sveriges riksdag. Regeringens förslag på höjning av statsbidrag medför ungefär cirka 5,3 miljoner kronor till Laholms kommun vilket motsvarar 200 kronor per invånare. Regeringens syfte är att ge kommunerna bättre förutsättningar att utveckla välfärdens verksamheter.

Regeringen gör ett tillkännagivande av ett generellt tillskott till äldreomsorgen från och med 2024
Riksdagen har efter förslag i betänkandet vissa ändringar (tillkännagivande) i statens budget 2021 – Stöd till äldreomsorgen med anledning av coronaviruset beslutat att öka anslaget stimulansbidrag och åtgärder inom äldreområdet för 2021–2023. Bidraget som infördes under 2021 med orsak att öka den medicinska kompetensen, reducera antalet timanställningar och ökad personalkontinuitet samt ökade möjligheter till tryggt boende för äldre. Förslagen syftar till att börja åtgärda de akuta brister som Coronakommissionen pekar på, men också till att åtgärda de strukturella brister som varit kända en längre tid.

Regeringen föreslår från och med 2024 fördela samma belopp som riksdagen beslutat om, men via det generella statsbidraget i stället, beräknar regeringen att anslaget för kommunalekonomisk utjämning ökas med 2,7 miljarder kronor 2024. Detta betyder således 6 750 tusen kronor från och med 2024. Fram till dess hanteras detta som ett riktat statsbidrag vilket socialnämnden ansvarar för.

Fast omsorgskontakt

Ett stort bidrag som återfinns i regeringens proposition i det generella systemet är ”fast omsorgskontakt” 33 kronor per invånare 2022 och 65 kronor per invånare från och med 2023. För Laholm motsvarar detta cirka 850 tusen kronor för 2022 och cirka 1 700 tusen kronor från och med 2023. Då anslaget för omsorgen mot socialnämnden förstärks med 20 000 tusen kronor per år får detta anses ingå i nämndens tilldelning under 2022 och därefter erhåller nämnden anslag om 1 700 tusen kronor årligen. Avsikten med tillskottet är att kommuner från och med halvårsskiftet 2022 ska införa en fast omsorgskontakt i hemtjänsten. Utförare och aktörer blir skyldiga att arbeta med kontaktmannaskap.

Satsning på regionalt yrkesvux (riktat statsbidrag)

Regeringen föreslår också en förstärkt satsning upp till cirka 1,5 miljarder kronor för regionalt yrkesvux under året 2022 i höstens budgetproposition, bidraget är riktat. Statsbidraget för regionalt yrkesvux, inklusive kombinationsutbildningar, bör enligt propositionen utökas för 2022 från 2021 års nivå om 780 miljoner kronor till 1 560 miljoner kronor.

Regeringens ambition är att detta ska finnas framöver men aviseringen är endast under 2022, dock med en förstärkning upp till 1 560 miljoner kronor. Avsikten är att kommunerna ska ingå samverkansavtal med varandra och att individerna fritt ska kunna söka gymnasial yrkesutbildning som erbjuds inom ramen för ett sådant avtal.

Skolmiljard (riktat statsbidrag)

Skolmiljarden som funnits som ett riktat statsbidrag för 2021 återfinns även under 2022. På motsvarande sätt som för 2021 föreslår regeringen att en miljard avsätts för skolan för 2022. Skolmiljarden syftar även under 2022 som för 2021 till att alla barn och elever, trots pandemin, ska få den utbildning de har rätt till. Medlen kan bland annat användas till ökad undervisningstid och mer stöd för de elever som behöver det. Statsbidraget avser hela skolväsendet, det vill säga förskolan, den obligatoriska skolan, gymnasieskolan, gymnasiesärskolan och vuxenutbildningen

Riktat statsbidrag för lärarlönelyftet och karriärtjänster (riktat statsbidrag)

Inför budgetåret 2020 var ett par bidrag som tidigare varit mycket oklara var de riktade statsbidragen för lärarlönelyftet och karriärtjänster (förstelärare). Bidragen hade länge varit oklara huruvida de kommer finnas kvar framöver.

I höstens budgetproposition för perioden 2022–2024 står det nu åter klart att bidragen återfinns minst under hela planperioden. Bidragen har dock slagits samman till ett. De totala bidraget uppgår nu till cirka 4,9 miljarder kronor för 2022. Dock sker en förändring inför 2023 då 1,0 miljarder kronor flyttas över till likvärdighetsbidraget i stället.

Därmed återfinns för åren efter 3,9 miljarder kronor. Bidragets storlek som Laholms kommun erhåller beror på hur många karriärtjänster som kommunen har samt antalet lärare som berörs av lärarlönesatsningen.

Tilldelningen av bidraget är inte kopplat till något befolkningstal. Detta bidrag är således inte med i matrisen nedan då det är ett riktat statsbidrag.

Riktat statsbidrag för likvärdig skola (riktat statsbidrag)

Regeringen har också lämnat förslag om ytterligare satsning på det riktade statsbidraget, likvärdig skola, som ökar från 6,2 miljarder kronor 2021 till 6,5 miljarder kronor 2022.

För 2021 uppgick bidraget till Laholm på cirka 17,3 miljoner kronor. För 2022 beräknas Laholm kunna erhålla ungefär motsvarande nivå då bidraget höjs med 0,3 miljarder kronor. Detta bidrag är således inte med i matrisen nedan då det är ett riktat statsbidrag.

Riktat statsbidrag för äldreomsorgslyftet (riktat statsbidrag)

Regeringen lämnar också förslag på det riktade statsbidraget som funnits sedan 2020 för äldreomsorgslyftet. Totalt tillskjuts medel för 2022 och 2023 för att motsvara nivån om 1,7 miljarder kronor, dock motsvarar det endast hälften av vad som finns i systemet under innevarande år 2021, 3,4 miljarder kronor.

Bidraget kan användas till utbildning av redan anställd personal och första linjens chefer. Statsmakten avsikt är vidare att finansiera kostnaden för den tid en anställd inom kommunalt finansierad vård och omsorg är frånvarande på grund av studier till vårdbiträde eller undersköterska. Syftet är att stärka kompetensen inom vårdyrken av befintlig personal på betald arbetstid.

Observera att detta bidrag inte återfinns i planen från regeringens sida från och med 2024.

Riktat statsbidrag för äldreomsorgssatsning (riktat statsbidrag)

Regeringen lämnar också förslag om att bidraget kring äldreomsorgssatsningen finns kvar under perioden. Det riktade statsbidraget för äldreomsorgssatsning om fyra miljarder kronor årligen framöver medför ett tillskott om cirka 12,3 miljoner kronor för kommunen 2021. Troligtvis återfinns ungefär motsvarande medel till kommunen från och med 2022.

För detta bidrag återfanns inga krav om bemanning eller motsvarande när det lanserades inför 2021. Detta har dock ändrats och blivit mer formellt och uppstyrt vilket fortsättningsvis kommer hanteras under sedvanlig procedur hos Socialstyrelsen som ett riktat bidrag med ansökan och återredovisning.

Syftet med bidraget är att skapa ökade förutsättningar att stärka äldreomsorgen inom kommunsektorn. Laholms kommun erhåll en större andel än om bidraget hade fördelats utifrån

invånarantal. Bidraget har istället fördelats utifrån befolkningens struktur, då Laholm har fler äldre än snittet erhåller kommunen således mer i tilldelningen.

Sammanställning av inkomsterna

Kommunalekonomisk utjämning, kommunal fastighetsavgift och generella statsbidrag för åren 2021–2023 beräknas enligt följande (miljoner kronor) samt bidraget för äldreomsorgssatsningen:

	2022	2023	2024
Inkomstutjämning	342,0	357,1	370,1
Kostnadsutjämning	-11,9	-12,0	-12,1
Regleringsbidrag	65,6	46,8	46,5
LSS-utjämning	-11,3	-11,4	-11,5
Fastighetsavgift	76,2	76,2	76,2
Summa	488,3	485,3	479,2

Enligt budgetutfallsprognos två 2021 uppgår motsvarande belopp för 2021 till 486,7 miljoner kronor.

Jämförs beräknat utfall 2021 med budgeten 2022 ökar inkomsterna med 1,6 miljoner kronor. Kommunen har fått en fortsatt negativ förändring på kostnadsutjämningen med -4,5 miljoner kronor och en negativ förändring på -8,0 miljoner kronor avseende LSS-utjämningen mellan 2021 och 2022.

Resultatet och nettokostnadsutvecklingen i kommunplanen

Ekonomiskt resultat

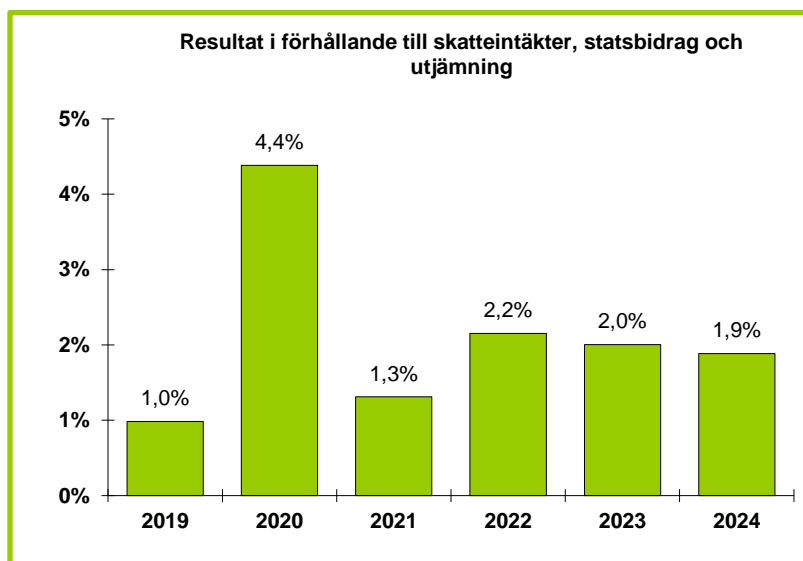
kommunens finansiella målsättning för budgetåret 2022 och planåren 2023-2024 återgår och mäts över en längre tid igen med en rullande treårsperiod. När 2022 utvärderas kommer således 2020 och 2021 års resultat vara en grund i det finansiella målet kring överskott.

Budgeterat resultat för år 2022 uppgår till +35,2 miljoner kronor. För de två nästkommande åren är de planerade resultatöverskotten +33,6 miljoner kronor och +32,7 miljoner kronor.

Kommunen hade under 2021 ett finansiellt mål om 2,1 procent av skatteintäkter, generella statsbidrag, utjämning och fastighetsavgifter. Efter reviderade anslag från kommunfullmäktige uppgår det till 1,8 procent för 2021. Budget bygger således för perioden 2022-2024 på lite mer lång sikt med en mätning av resultatet på en rullande treårsperiod.

Det finansiella resultatmålet för perioden 2022–2024 är framlagt med ansvar för kommunens finansiella ställning. Målsättningen är att upprätthålla ett resultat över tid som är nödvändigt för hanteringen av kommunens utveckling framöver men såväl för åren som varit med den betydande befolkningstillväxt som kommunen haft.

Budgetförslaget innehåller ett finansiellt resultat om 2,2 procent för 2022. För planåren uppgår det finansiella målet till 2,0 procent för 2023 respektive 1,9 procent för 2024. De ekonomiska förutsättningarna innebär att en god ekonomisk hushållning över tid kan bevaras med en god kontroll över kommunens finansiella ställning.



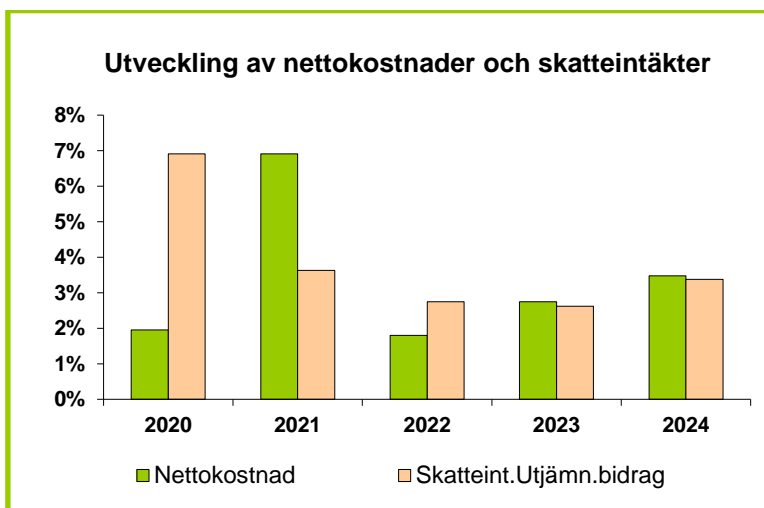
Utveckling av kostnader och intäkter

Kommunen har sedan 2016 haft en kraftig kostnadsökning i nämnderna men även totalt. Undantaget återfinns under 2020 då pandemins inverkan bromsade upp kostnadsutveckling vilket medförde en rekordlåg ökning istället. Under 2020 hade dessutom kommunen på grund av de generella tillskotten en intäktsökning som var rekordhög. Kombinationen av dessa föranledde att kommunens resultat uppgick till 4,4 procent av av skatteintäkter, generella statsbidrag, utjämning och fastighetsavgifter.

Nedan tabell beskriver kostnadsökningen de senaste åren.

Nettokostnadsutveckling %	2019	2020	2021P
Nämndernas kostnader	5,7	2,9	6,3
Totala nettokostnader	5,3	2,0	7,1
Skatteintäkter och utjämning.	3,6	6,9	3,8

Nedanstående diagram beskriver utvecklingen av nettokostnader och skatteintäkter, inklusive utjämningsbidrag, fastighetsavgift och generella statsbidrag, i förhållande till föregående år.



I diagrammet åskådliggörs hur de prognostiserade kostnader för 2021 igen ökar märkbart mer än intäkterna gör. Troligtvis är effekterna av att den kommunala verksamheten igen rullar på samt att ett uppdämt behov finns. Det viktigaste för en stabil finansiering av kommunen är dock att staplarna över intäkterna uppgår till motsvarande nivå som kostnadsökningen gör.

Kostnadsökningarna för perioden 2022–2024 bygger mellan åren till största del på lönekomensation av kommunens anställda. Några särskilda prioriteringar, ambitionsförändringar och volymuppräknings återfinns också.

Nettokostnadsutveckling	2021P	2022	2023	2024
Nettokostnader, tkr	1 568,5	1 596,7	1 640,5	1 697,6
Skatter och utjämning, tkr	1 588,2	1 631,9	1 674,7	1 731,3
Nettokostnadsutveckling %	6,91	1,80	2,74	3,48
Utveckling skatter och utjämning %	3,63	2,75	2,62	3,38

På grund att befolkningstillväxt kommer troligtvis kommer öka kraftigt skådas en kostnadsutvecklingen och därmed är det viktigt att intäkterna följer med i minst samma omfattning som kommunen bygger verksamhet för.

Förändringen av intäkterna kan förklaras av att statsbidrag plockas bort medan skatteintäkter beräknas tillkomma. Statsbidragen som återfinns i budgetpropositionen inför 2021 reduceras ned från och med 2022 för att vara borta 2023, dessa motsvarar mellan 2021 och 2023 ett tapp på 17,5 miljoner kronor. Således är den nu skatteintäkterna som skapar utrymme för att klara tillväxten. Skatteunderlaget utveckling finns beskrivit tidigare i texten.

Investeringar och finansiering

Investeringar

Sammanställningar

Enligt prognosen för 2020 beräknas nettoinvesteringarna uppgå till 127,6 miljoner kronor (177,8). För de tre kommande åren föreslås nettoinvesteringarna uppgå till följande för respektive år:

2021	176,9 mkr
2022	201,8 mkr
2023	139,7 mkr
Summa	518,4 mkr

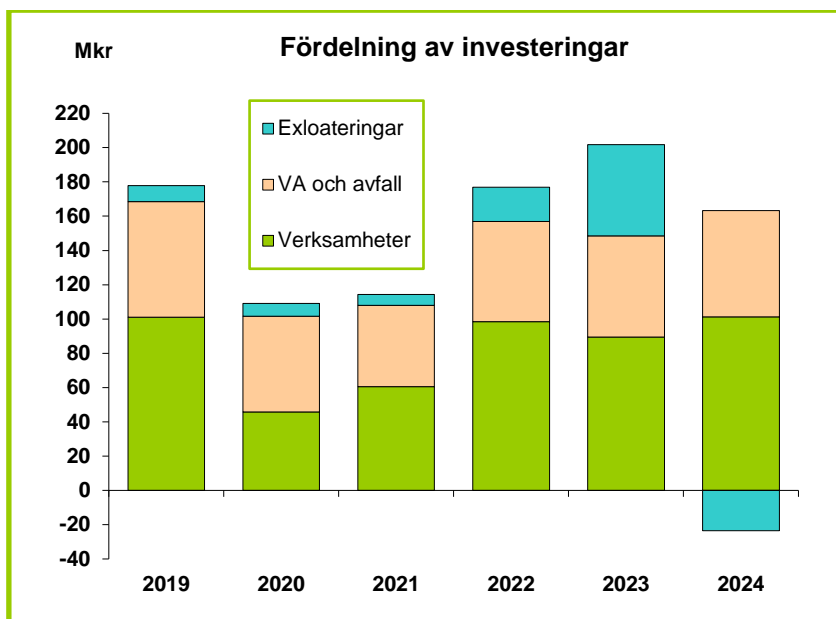
518,4 miljoner kronor kan jämföras med kommunplan 2021 där perioden 2021-2023 uppgick till 465,3 miljoner kronor.

Investeringarna kan delas upp i följande kategorier:

VA-verksamhet	172,0 mkr
Avfallsverksamhet	7,5 mkr
Exploatering	49,7 mkr
Övriga verksamheter	289,2 mkr
Summa	518,4 mkr

Investeringarna i VA uppgår ungefär som i föregående plan, då 166 miljoner kronor 2021. Exploatering har ökat från 29,6 miljoner kronor i föregående kommunplansbeslut till 49,7 miljoner kronor. Mest kopplat till utbyggnadsområden av bostäder. Även den skattefinansierade verksamheten har ökat från 266,5 till 289,2 miljoner kronor.

Investeringsvolymen under planperioden, med fördelning per kategori och år, åskådliggörs i följande diagram.



Som diagrammet ovan visar har de avgiftsfinansierade VA- och avfallsverksamheterna haft stor del av investeringarna under perioden 2019–2021, både VA- och avfallsverksamheten investerade stort i anläggningar. Även kommande period är andelen relativt stor, 2022 uppgår den till 58,5 miljoner kronor av 176,9 miljoner kronor. Framförallt är det inom VA som det fortsätter att investeras. För budgetåret och planåren ovan i diagrammet är investeringsvolymen något mer fördelad till den skattefinansierade verksamheten av totalen medan investeringstakten inom framförallt VA ligger på en jämn och hög nivå under alla sex åren i diagrammet.

Infrastrukturella investeringar

På grund av kommunens kraftiga befolkningstillväxt har det de senaste åren skett, och sker också framöver, stora investeringar i infrastrukturella projekt så som gator, vägar, gång- och cykelvägar samt olika utvecklingsprogram för bland annat kusten och parkeringslösningar med mera.

Under budgetåret och planåren investeras det i ortsutvecklingen i Knäred, Veinge och Laholms centralort. Totalt uppgår det till 8 875 tusen kronor.

Ett större anslag om 35,5 miljoner kronor avsätts för kommunens del i finansieringen av Markarydsbanan med tågstopp i Knäred och Veinge. Kommunen kommer att få finansiera en tredjedel av perronger, mötesspår och övriga anordningar för att etablera persontrafik. Under 2024 är den större delen upptagen om 33 500 tusen kronor.

I investeringsplanen finns också medel om totalt 55,0 miljoner kronor upptagna under 2022 och 2023. Dessa medel är inte fullt definierade då inga formella beslut är tagna i dessa projekt. Det som är tänkt att inrymmas i anslagen är ortsutveckling i Knäred och Veinge för att etablera och utveckla dessa som kommande stationssamhällen, i anslutning till att Markarydsbanan kommer igång. Även medel för farligt godsled och omledningsväg för väg E6, trafiksäkerhetslösning på 24:ans östra infart till Laholm finns med.

Verksamhetslokaler

Genom att Kommunfastigheter AB svarar för investeringarna i verksamhetsfastigheterna begränsas kommunens investeringsvolym för dessa behov. Samtidigt sker motsvarande

investeringar i bolaget vilket påverkar kommunkoncernen. Bolaget har under 2021 slutfört byggnationen av ny F-6 skola och en fyraavdelnings förskola i Skottorp.

Beställningar och förstudiebeställningar till Kommunfastigheter enligt nedan som ligger för utförande.

- ♦ Förstudie av sexavdelnings förskola och särskilt boende i Våxtorp, Boendet i Laholmshem
- ♦ Förstudie förskola på Smedjebacken i Knäred
- ♦ Förstudie ny förskola på kommande Östra Nyby
- ♦ Ombyggnation av befintliga Skottorpsskolan
- ♦ Ombyggnation av polishuset

Under 2021 har arbetet med Skottorpsskolan och den nya förskolan slutförts, projektet beräknas till 148,0 miljoner kronor. Framöver kommer även den befintliga skolan att byggas om till en kostnad om cirka 10,0 miljoner kronor under 2022.

Efter färdigställandet av ovan nämnda projekt finns i dagsläget inga ytterligare beställningar till bolaget. Det som diskuteras främst framöver är olika behov av främst förskolebyggnationer i centrala Laholm.

Med tanken på befolkningstillväxten i kommunen så kommer dock behoven komma framöver och i budgeten återfinns början till reserver

VA-verksamheten

Fram till och med 2019 hade kommunen stora investeringsutgifter framförallt kopplat till ut- och ombyggnationen av Ängstorps reningsverks, överföringsledning samt Hedhusets konvertering från reningsverk till pumpstation. Efterföljande och så även i kommande plan återfinns större delen investeringarna framöver i ledningsåtgärder. Del inom nya ledningar samt ersättning av redan befintliga ledningar.

I budgeten 2022 och planåren övergår tyngdpunkten till investeringar i ledningsnät och utbyte av befintliga ledningar. Även mindre åtgärder i Skottorps vattenverk planeras.

I investeringsplanen för verksamheten upptas nettoinvesteringar enligt följande:

2021	58 000 tkr
2022	56 000 tkr
2023	58 000 tkr

Avfallsverksamheten

Under 2018 och 2019 har stora delar av investeringarna förekommit kring utbyte av kärl till nytt insamlingssystem. För att kunna hantera de nya flerfackskärnen har även en omlastningsstation byggts ut.

För investering i ändrad lakvattenhantering på Ahla deponi gjordes det investeringar om 16,1 miljoner kronor under 2020. Utöver detta finns det behov av att bygga om två pumpstationer kopplade till detta till ett värde om 2,4 miljoner kronor. Anslaget finns budgeterat 2021 men är ännu inte påbörjat. Avsikten var/är att skapa intern rening av lakvattnet och koppla bort avledningen från de kommunala reningsverken.

Efter ett antal år med stora tunga investeringar återfinns i planen endast mindre kompletteringar samt behov av nya hjullastare och kompaktorer. 2022 återfinns 0,5 miljoner kronor och åren efter 3,0 miljoner kronor respektive 4,0 miljoner kronor.

Exploateringsverksamhet

Planerad exploateringsverksamhet avser i huvudsak exploateringar av Mellby industriområden. Nyby industriområde är färdigutbyggt under 2019 men försäljning av mark pågår.

Bostadsexploateringarna under perioden avser främst utbyggnad av Östra Nybys bostadsområde med tyngdpunkt 2023 samt Haga bostadsområde i östra Skottorp med start 2024. För bostadsområde Östra Nyby är det upptagit en stor post om närmare 50 miljoner kronor för sanering av en deponi.

Investeringsramar

Nämnderna erhåller investeringsramar som företrädesvis är avsedda för investeringar i utrustning och inventarier. Inom dessa ramar medges nämnderna att disponera medlen efter egna prioriteringar. Samtidigt uppmanas nämnderna att inom dessa ramar avsätta medel för oförutsedda investeringsbehov som kan uppkomma under året.

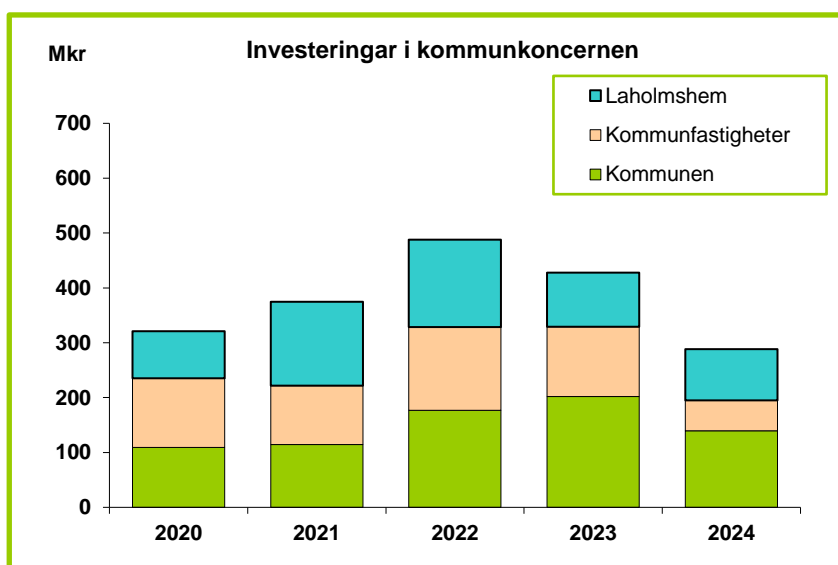
Nya samhällsbyggnadsnämnden har från och med 2022 erhållit en ram som övriga nämnder. Nämndens investeringsram uppgår årligen till 2,0 miljoner kronor.

Kommunkoncernens investeringar

Som tidigare beskrivits, är kommunens planerade investeringsverksamhet omfattande under de närmaste åren. För att få en samlad bild över hela kommunkoncernens investeringsbehov bör även bolagens planering innefattas. Följande diagram beskriver kommunens investeringsplan samt bolagens investeringar, i nybyggnationer och större ombyggnationer, enligt de av respektive bolag beslutade verksamhetsplanerna.

Laholmshem har stora investeringsplaner framöver. Renoveringen på altonaområdet som pågår. Bortanför planen ses nys Solgården i Våxtorp samt nya Hällebackshus som ska ersätta befintlig byggnation för att nämna några.

Nedan diagram speglar kommunkoncernens totala investeringsplaner och behov till och med 2024.



I Laholmshem återfinns även investeringen som Fastighets AB Klarabäck har gjort i Kobben projektet. Siffrorna för bolagen är något oklara för 2021 då bolagen inte bestämmer förrän i samband med årets slut eller när projekt ska slutredovisas hur stor andel som är aktiverbara kostnader. Dock återfinns bolagens stora investeringsprojekt med. Diagrammet skapar dock en bild om hur stora koncernens investeringar är i ett perspektiv om investeringsmedel som behövs för att genomföra dessa volymer.

Enligt nuvarande planering uppgår de totala investeringarna i kommunkoncernen under åren 2022–2024 till hela 1 203,9 miljoner kronor, motsvarande för perioden 2021–2023 var 1 455,0 miljoner kronor. Bortanför 2024 ligger stora projekt som nya Solgården med sexavdelnings förskola samt nya Hällebackshus på Altonaområdet.

Resultatbudget

Resultatbudgeten för 2022 samt planen för 2023 och 2024 bygger på föreliggande budgetförslag samt planerade inkomst- och kostnadsförändringar under de två nästföljande åren.

Finansieringsbudget

Finansieringsbudgeten visar hur nettoinvesteringen ska finansieras under året samt hur årets drift- och investeringsverksamhet påverkar kommunens finansiella reserver i form av likvida medel.

Kommunen har för närvarande inte några lån. Till följd av den omfattande investeringsvolymen krävs det emellertid till-skott av medel utöver de som tillförs från den löpande verksamheten.

För att finansiera investeringsplanen finns det ett par olika alternativ. Enligt nu liggande plan finns ett behov om ytterligare tillskott under 2023 om cirka 125 miljoner kronor.

Förslaget bygger på att detta sker genom att Kommunfastigheter AB återbetalar delar av reversen som motsvarar andra köpet av fastigheter år 2017 till ett värde om cirka 187 miljoner kronor av de av kommunen utlånade medlen till bolaget.

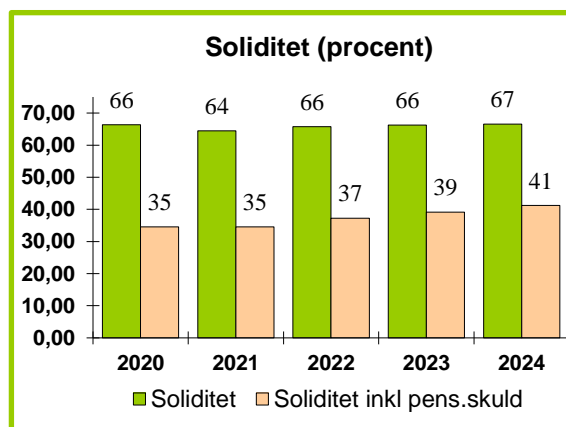
Under 2019 löstes revers nummer ett in från förvärven 2015 om 155,0 miljoner kronor. Bolaget kommer då att få öka sin externa upplåning i motsvarande omfattning. Genom detta tillskott bedöms det inte i nuläget finnas behov av upplåning under perioden.

Någon ram för extern upplåning till kommunen finns således inte med i detta beslut för kommunplan 2022.

Balansbudget

Balansbudgeten beskriver kommunens finansiella ställning den 31 december för varje år under planperioden. Bland annat kan det egna kapitalets förändring utläsas av balansbudgeten.

Följande diagram visar soliditeten i procent, det vill säga relationen mellan skulder och eget kapital i förhållande till de totala tillgångarna. Denna blir ungefär oförändrad under hela perioden. Däremot ökar soliditeten successivt under perioden om man inkluderar samtliga pensionsförpliktelser.



Sammanfattning

Finansiell analys och sammanfattning

67,2 miljoner kronor, högsta resultatet kommunen haft, hela 4,4 procent av skatteintäkter och kommunalekonomisk utjämning i troligtvis den svåraste tiden sektorn haft. Efter ett par år med låga resultat under 2018 och 2019 blev 2020 ett rekordår. Detta rekordår i kombination med en blygsam befolkningstillväxt efter fem år med hög tillväxt medförde ekonomiskt att kommunens finansiering blev bättre ur det kortsiktiga perspektivet. Tack vare det höga resultatet, relativt låg investeringstakt i jämförelse med de tre åren dessförinnan medförde att kommunens balansräkning blev starkare vilket kommunen hade med sig in i 2021.

Redan i planeringsarbetet inför 2019 kunde det konstateras att 2019 skulle bli ett svagt år finansiellt, troligtvis med ett negativt resultat när året skulle summeras (exkluderades värdepapperna blev det negativt). Anledningen till detta var en begynnande lågkonjunktur som inleddes 2018 efter nästa tio år av högkonjunktur som förändrade skatteunderlagstillväxten markant. Samtidigt medförde den kraftiga befolkningstillväxt som funnits åren innan i kommunen ökade krav om ytterligare lokaler och infrastruktur för den kommunala servicen och välfärden vilket fresade kommunens finansiella ställning.

I kommunplanebeslutet 2019 antog därför kommunfullmäktige resultatförbättrande åtgärder om 28,0 miljoner kronor. I beslut om ramarna 2020 reducerades styrelsens och nämndernas ramar med dessa 28,0 miljoner kronor samt ytterligare 5,1 miljoner kronor för att uppgå totalt till 33,1 miljoner kronor över åren 2020 och 2021. 2020 års andel uppgick till 18,9 miljoner kronor och 2021 års andel till 14,2 miljoner kronor. Effektiviseringsåtgärderna som beslutades under 2019 inför de efterföljande åren var en förutsättning för att kunna budgetera en budget i balans 2020 efter det svaga resultatet från 2019. När detta genomfördes fanns ingen vetskap om pandemin som skulle komma. Trots allt så behövde kommunen bromsa sin kostnadsutveckling som hade eskalerat under flera år innan. Troligtvis kommer kommunen ha en bättre finansiell ställning på grund av dessa vägval om anpassningar. Hade pandemiåret kommit tidigare kanske dessa åtgärder aldrig blivit av. Faktum, med tanke på socialnämndens underskott har effektiviseringsåtgärderna troligtvis snarare inneburit effekter på närmare 20 miljoner kronor än de planerade 33,1 miljoner kronorna.

I det nu föreliggande förslaget till budget för 2022 uppnås enligt kommunens finansiella målsättning ett tillfredställande finansiellt resultat. Det finansiella resultatmålet ska utvärderas på en rullande treårsperiod om 2,0 procent igen istället för kortsiktigt årligt mått med endast utvärdering på det enskilda året. I senaste kommunplansbeslutet återfanns finansiella mål för varje år istället för hantering och utvärdering på längre sikt.

Resultaten i budgeten uppgår till 2,2 procent av skatteintäkter, utjämningsbidrag, generella statsbidrag och fastighetsavgift för 2022 vilket motsvarar 35,2 miljoner kronor. Efterföljande år uppgår det till 2,0 procent och 1,9 procent. Där utöver har kommunen börjat budgetera med kostnader för kommande lokalkostnader som är nödvändiga för att befolkningstillväxten ska kunna möjliggöras. Viktigt är således att kommunen har fortsatt möjlighet att reservera utrymmer för kommande lokalkostnader.

Överskottet som uppgår till 35,2 miljoner kronor eller 2,2 procent av skatteintäkter, utjämningsbidrag, generella statsbidrag och fastighetsavgift anses vara tillräckliga för att uppnå en god ekonomisk hushållning i förhållande till kommunens behov och utveckling. Resultatnivån anses vidare vara tillfredställande och positivt med tanke på rekordåret 2020 stora överskott.

Kommunen har vuxit kraftigt under de senaste åren. Mellan 2015 och 2020 växte befolkningen i kommunen med 2 186 invånare vilket förpliktar men samtidigt skapar möjligheter för invånarna. Befolkningsförändringen för kommunens första åtta månader 2021 uppgår till 243 nya invånare och därmed en befolkning om 26 210 invånare. Efter åtta månader 2020 var befolkningsökningen 9 invånare.

Kommunens befolkningstillväxt har under åren 2015-2019 ökat i de yngre åldersgrupperna men även i gruppen 65-79 där framför allt åldrarna 66-69 år sticker ut. Ökningen under 2021 återfinns till största delen i de äldre grupperna samtidigt som vi ser att de yngre grupperna förblir oförändrade eller reduceras något inför 2022-2023. Samtidigt visar statistiken att befolkningen i arbetsför ålder 19-64 år inte har ökat i samma omfattning. Det innebär att kommunen har haft en oproportionerligt stor förändring i de yngre och äldre åldersgrupperna. Riksnittet på befolkning 65 år och äldre uppgår till cirka 20 procent medan motsvarande grupp i Laholm utgör ungefär 25 procent av befolkningen. I prognosen framöver förväntas siffran vara cirka 27 procent med motsvarande 22 procent för landet.

Med tanke på tillväxten inte var särskilt stor under 2020 kom kommunen ifatt med lokalförsörjning. Många tidigare tillfälliga lokaler (paviljonger) kunde plockas bort och ersättas med verksamhetslokaler som fungerar över tid.

Kommunens invånare och tillväxten har kortsiktigt fram till och med 2020 förbrukat mer resurser av kommunal servicen än vad skattekollektivet och utjämningen har genererat. Att komma ifatt i planeringen har varit en nödvändighet för att kunna upprätthålla en god ekonomisk hushållning samt en ekonomi i balans med god kvalitet till invånarna. Kommunstyrelsen har därför under oktober månad 2021 beslutat om den första lokalförsörjningsplanen i kommunen och kommunfullmäktige har antagit riktlinjer för hur arbetet ska bedrivas. Lokalförsörjningen kommer behöva förbättras och kompletteras framöver men det är av yttersta vikt att kommunen fortsätter med detta positiva arbete för att inte äventyra ekonomin framöver. Resultatnivån som fanns under 2018 och 2019 hade övertid varit alldeles för låg.

Sannolikt kommer kostnadsökningarna att fortsätta även åren därefter vilket medför att en allt större andel av det ekonomiska utrymmet måste tas i anspråk för hyreskostnader eller ränte- och avskrivningskostnader. Därför är det extremt viktigt att hela kommunen tillsammans utvecklar detta arbete för att inte urholka nämndernas medel till kärnverksamheterna.

Enligt prognosen för 2021 ökar nettokostnaden med 6,9 procent för nämnderna i jämförelse med 2020 års rekordlåga utveckling. I budgeten för 2022 ökar verksamhetens nettokostnad med 1,8 procent i förhållande till prognosen för innevarande år. Verksamhetens nettokostnad inkluderar även pensionskostnader och andra gemensamma poster som avsättningen för löner mm. Anledningen till att ökningen inte blir mer än 1,8 procent är på grund av nämndernas, socialnämndens, påverkan på utvecklingen under 2021 vilket medför att förändringen ligger där istället för inför 2022. Ökningen om 1,8 procent inkluderar allt, lönekomensation, köpta tjänster och även förändringen av personalomkostnadspålägget.

Budgetmässigt har också utrymme skapats för att balansera upp underskottet till stora delar som socialnämnden uppvisat under 2021 men även åren dessförinnan. Totalt erhåller nämnden anslag om 24,0 miljoner kronor varav 20,0 miljoner kronor är till äldreomsorgen.

Innan pandemin gjorde 118 kommuner underskott år 2019. Pandemiåret 2020 med det stora generella tillskott gjorde endast 20 kommuner underskott. Frågan är vart landar sektorn 2021.

Troligtvis inte så dåligt som under 2019 men säkert sämre än 2021. Anledningen till detta är den positiva skattetillväxten i förhållande till redan åtstramade budgetar samt att det största statsbidraget finns kvar för innevarande år medför att 2021 troligtvis blir bättre än 2019.

Kommunsektorns huvudproblem kvarstår dock framöver med att skatteunderlagstillväxten och tillkommande generella statsbidrag inte motsvarar de tillkommande behoven som uppstår genom en ökad efterfrågan på kommunala tjänster, utvidgade skyldigheter för kommunen. Kommunerna inkomster måste minst uppgå till samma nivå som skatteunderlagsutvecklingen och utvecklingen i utjämningen (statsbidrag). Befolkningsökningen och den demografiska förändringen i landet medför volymökningar inom förskola, skola och välfärdsbehov inom äldre- och handikappomsorg samt att nödvändig infrastrukturutbyggnad behöver göras kommer leda till finansieringsproblem. Detta särskilt som prognoserna visar på en svagare tillväxt över tid även om 2021 och 2022 har goda tillväxtsiffror.

God ekonomisk hushållning

Allmänt

Kommunfullmäktige har fastställt riktlinjer för god ekonomisk hushållning utifrån kommunallagen. God ekonomisk hushållning återfinns i flera dimensioner, kort och lång sikt ur ett finansiellt- och verksamhetsperspektiv.

Enligt det finansiella perspektivet ska kommunens ekonomiska planering präglas av en långsiktig god ekonomisk hushållning som ytterst syftar till att varje generation själv måste bära kostnaderna för den service som den konsumerar.

Verksamhetsperspektivet ur lagstiftningens avsikt har även krav på att resurserna ska utnyttjas effektivt och ändamålsenligt.

Det finansiella perspektivet och verksamhetsperspektivet synkroniseras ihop om det råder en balans mellan resursutnyttjande, utförda prestationer, effektiv hantering av resurser och en effektivitet i verksamheten.

Verksamheternas mål och krav på ambitionshöjningar måste underordnas de samlade ekonomiska förutsättningarna. Detta kräver omprövningar och prioriteringar för att möjliggöra omfördelningar av resurser mellan verksamheter.

Kommunens budget innehåller finansiella mål och mål för verksamheten som är av betydelse för god ekonomisk hushållning. Målen ska följas upp och utvärderas i budgetutfallsprognos efter april månad, delårsrapporten efter augusti månad och årsredovisningen.

En förutsättning för god ekonomisk hushållning är att det finns ett tydligt samband mellan resursåtgång, prestationer, resultat, kvalitet och effektivitet. Varje nämnds verksamhet måste säkerställa kommunens kärnuppdrag för invånarna och prioritera inom resurserna för att uppnå detta.

Styrning och ledning

Laholms kommuns ekonomiska utmaningar är stora framöver. Med tanke på rådande lågkonjunktur och coronapandemin riskerar utmaningarna att bli större än vad som förutsågs för ett år sedan. Troligtvis kommer lågkonjunkturen att bli djupare och varaktig flera år framöver.

Laholms kommuns befolkning har dessutom haft en kraftig tillväxt de senaste åren vilket har föranlett en strukturell obalans på kort sikt, där utgifterna varit eller är större än intäkterna. Kommunen har klarat av att hantera detta med något lägre resultat än vad som varit önskvärt de senaste åren tack vare att kommunen haft med sig starka historiska resultat. Inför framtidens utmaningar duger det inte med allt för svaga resultat. Resultatnivån måste över tid minst uppgå till två procent av skatteintäkter, utjämning och generella bidrag.

Det krävs starka resultat för att klara av god ekonomisk hushållning samt ett ansvarstagande med hög självfinansieringsgrad av investeringarna.

Kommunens styrelse, nämnder och kommunala bolag kommer framöver behöva hantera utmaningarna tillsammans.

Tydliga prioriteringar och aktiva vägval kommer krävas från såväl styrelsen som övriga nämnder. En stark och stabil planering med god ekonomisk hushållning ska vara grunden för att kunna leverera service och välfärd till kommunens invånare.

Budget i balans med ordning och reda i ekonomin

Kommunens budget ska efter årets slut vara i balans vilket medför ett positivt balanskravsresultat. Det är av yttersta vikt att kommunens styrelse och nämnder agerar och tar ansvar när risker för överskridande av tilldelat budgetutrymme sker. Åtgärder ska vidtagas omedelbart.

Laholms kommun strävar efter en stabil ekonomi där resultatet är tillräckligt stort så att service och välfärd kan levereras utan att nästa generations invånare ska behöva ta ansvar och bära kostnaden för en eventuell överkonsumtion.

Kommunens invånare ställer stora krav på en god service och kvalitet för den skatt de betalar.

Uppföljning av finansiella- och resultatmål

Uppföljning görs löpande under året med avstämning vid två fasta tidpunkter för deluppföljningar samt en slutlig bedömning i samband med årsredovisningen. Det som följs upp är följande:

- Fullmäktiges resultatmål
- Fullmäktiges finansiella mål
- Styrelsen och nämndernas egna resultatmål
- Balanskravets uppfyllelse
- Styrelsen och nämnderna kvalitetsmål som kopplas till internbudget.
- Bolagens finansiella ställning

Ovan punkter tillsammans bildar underlag för om det råder god ekonomisk hushållning både i kommunen och i kommunkoncernen.

Kommunfullmäktiges mål

För att uppnå en god ekonomisk hushållning ur ett verksamhetsperspektiv har fullmäktige fastställt fyra målområden med fem resultatmål.

Målstyrningen tillsammans med kommunstyrelsens och nämndernas kvalitetsstyrning samt antagna finansiella mål från fullmäktige ger tillsammans bilden av om det råder en god ekonomisk hushållning vid årets slut.

Finansiella mål

Med hjälp av de finansiella målen kan det avgöras om kommunens finansiella ställning utvecklas på ett sätt som är förenligt med god ekonomisk hushållning och en balanserad ekonomisk utveckling.

Målen blir samtidigt styrande för vad kommunen långsiktigt vill uppnå ifråga om förmögensutveckling, vad den löpande verksamheten kan kosta och vilka resultatnivåer som krävs. Därmed ges samtidigt verksamheterna stabila ekonomiska förutsättningar för sin planering genom kända budgetramar och tilldelning.

Laholms kommun har i utgångsläget en stark finansiell ställning. Resultaten har över tid varit goda vilket skapat förutsättningar för en stark balansräkning vilket märks i den stabila utvecklingen på soliditeten över tid. Goda resultat över tid stärker och värdesäkrar kommunens egna kapital.

Målsättningen med goda finansiella resultat är att kommunen långsiktigt ska kunna bibehålla nuvarande servicenivåer till invånarna gällande välfärden utan att behöva tillta skattehöjningar som åtgärd.

För att lyckas med detta måste kommunens kostnadsutveckling bromsas upp och säkerställas att det inte skenar iväg. Relationen mellan nettokostnadsutvecklingen och finansieringen som utgörs främst via skatteintäkter och kommunalekonomisk utjämning måste ha en strukturell balans. Detta kräver över tid effektiviseringar och prioriteringar i samtliga verksamheter.

Budgeten för 2022 innehåller följande två finansiella mål:

Resultatmål

Kommunens resultat ska uppgå till minst 2,0 procent av skatteintäkter, generella statsbidrag, utjämning och fastighetsavgifter under en rullande treårsperiod.

Resultatet får dock inte understiga 1,0 procent ett enskilt år i perioden.

För att uppnå ett överskott motsvarande 2,0 procent krävs det ett resultat på cirka 33,0 miljoner kronor för 2022.

Resultaten under den senaste treårsperioden samt prognosen 2021 uppgår till följande: 2018, 1,8 procent, 2019, 1,0 procent, 2020, 4,4 procent och 1,3 procent för innevarande prognos. Snittet för dessa år uppgår till 2,1 procent.

Genomsnittet av utfallet 2020, prognosen för 2021 och budgeterat resultat för 2022 uppgår till 2,6 procent. Resultatnivåerna för budgetåret 2022 samt efterföljande planår uppgår till 35,2 miljoner kronor 2022, 33,6 miljoner kronor för 2023 och 32,6 miljoner kronor för 2024.

Ur ett långsiktigt perspektiv krävs ett starkare resultat för att klara en allt större del av självfinansieringen av investeringar. Under 2020 och för prognosen 2021 klara kommunen en 100 procentig självfinansiering. Kommunens investeringsnivåer tillsammans med Kommunfastigheters investeringar kräver starka finansiella resultat.

Ett överskott i verksamheten skapar förutsättningar för att långsiktigt finansiera ny- och re-investeringar och kommunens pensionsåtaganden. Dessutom utgör det en beredskap för oförutsedda kostnader.

Soliditet

Kommunens soliditet, inklusive samtliga pensionsförpliktelser, ska för varje enskilt år öka.

Soliditet, det vill säga eget kapital i förhållande till totala tillgångar, är ett vedertaget mått för att beskriva långsiktig betalningsstyrka. Ju högre soliditet en kommun har desto större är det finansiella handlingsutrymmet.

Soliditeten, inklusive pensionsförpliktelserna uppgick 2020 till 34,5 procent. Detta kan jämföras med det vägda genomsnittet för landets kommuner som var 28,8 procent och de halländska kommunernas snitt på 29,7 procent. Soliditeten kommer troligtvis öka svagt under 2021 med tanke på ett relativt lågt resultat.

Finansiella mål i jämförelse med andra kommuner

Nedan i tabellerna speglas kommunens utveckling i jämförelse med andra kommuner gällande de finansiella målen.

Soliditet inkl. pensionsåtag. kommun, (%)

%	2018	2019	2020
Laholm	28,6	31,1	34,5
Hallands läns kommuner	28,4	28,1	29,7
Riket	26,0	26,7	28,8
Pendlingskommun nära större stad	16,7	18,7	20,9

Soliditet kommun, (%)

%	2018	2019	2020
Laholm	65,3	65,0	66,3
Hallands läns kommuner	51,4	49,6	49,0
Riket	43,9	43,0	43,5
Pendlingskommun nära större stad	45,8	45,2	43,9

Årets resultat/skatte och statsbidrag

%	2018	2019	2020
Laholm	1,8	1,0	4,4
Hallands läns kommuner	1,5	2,0	4,7
Riket	2,5	3,2	5,7
Pendlingskommun nära större stad	1,1	1,6	3,8

Snittet för respektive grupps resultatmål de senaste tio åren till och med 2020 uppgår till följande. Riket, 3,6 procent (3,0 %), Halländska kommunerna, 3,1 procent (3,1 %), Pendlingskommun nära större stad, 2,4 procent (2,4 %) vilket motsvara samma nivå som Laholms kommuns, 2,4 procent (2,5%).

Rikets kommuner ökade med 0,6 procentenheter i jämförelse med 2019 medan övriga är kvar på ungefär samma nivå som föregående år. Anledningen till detta var att även 2010

återfanns stora resultat i sektorn för lite mindre kommuner medan för riket var snittet 2020 betydligt bättre än under 2010.

Laholms shems finansiella mål

Laholms kommun har via ägardirektiv fastställt vilka finansiella mål bolaget ska förhålla sig till.

Bolaget ska under varje given rullande treårsperiod eftersträva att uppnå en genomsnittlig direktavkastning motsvarande 4,0 procent.

Definitionen på direktavkastningen är bruttovinsten / marknadsvärdet av fastigheterna. Värdet anges i bolagets årsredovisning.

Laholms hem ska även långsiktigt arbeta för att minska kommunens risktagande som ägare. Bolagets egna kapital i relation till bolagets balansomslutning ska successivt öka så att soliditeten uppgår till minst 12,0 procent.

Senaste utfall vid avstämmning

Direktavkastningen uppgick 2020 till 4,1 procent, vilket var en positiv förändring med 0,1 procentenheter i förhållande till föregående år.

Avkastningsmålet under en rullande treårsperiod uppgick för perioden 2018–2020 till 4,1 procent. 2019, 4,0 procent, och 2018 till 4,4 procent. Alltså levde bolaget upp till en tillfredställande nivå om fyra procent över den senaste treårsperioden.

Senaste utfall vid avstämmning

Soliditeten uppgick 2020 till 12,5 procent, vilket var en minskning med 2,2 procentenheter i förhållande till föregående 2019. Anledningen till detta var en utraneringspost för tidigare Solgården i Våxtorp om 13,6 miljoner kronor som belastade det egna kapitalet kraftigt.

Kommunfastigheter i Laholm AB:s finansiella mål

Laholms kommun har via ägardirektiv inte fastställt något finansiellt mål för bolaget då detta bedrivs utifrån kommunallagen och självkostnadsprincipen.

Ägardirektiven framhåller dock att verksamheten ska bedrivas utifrån affärsmässig och långsiktiga ekonomiskt hållbara principer med en självkostnadsbaserad hyressättning. De affärsmässiga riskerna ska begränsas då kommunen enligt ramavtalet står för riskerna.

Vision, målområden och gemensamma resultatmål 2020–2023

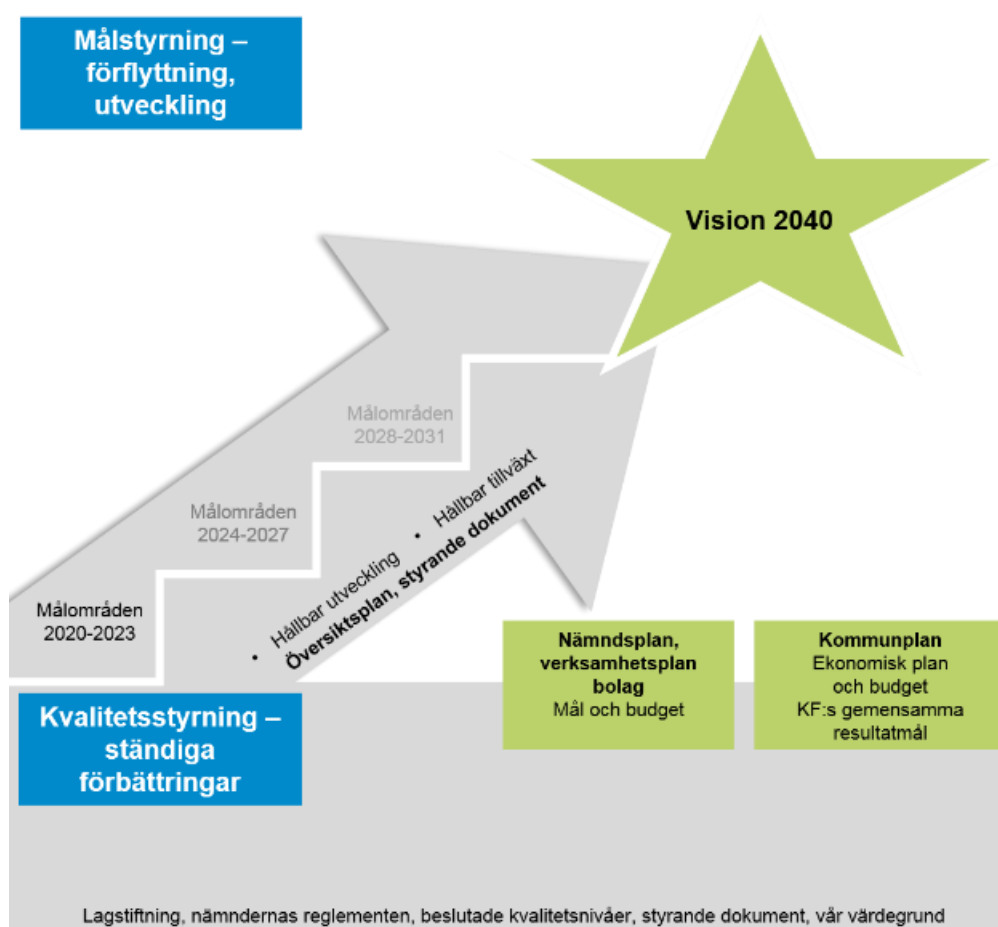
Så styrs Laholms kommun

Kommunen har tre grunduppdrag. Service- och tjänsteuppdraget innebär att kommunen ska tillhandahålla service och välfärdstjänster. Demokratiuppdraget innebär att kommunen genom de förtroendevalda ska förverkliga folkviljan. Samhällsbyggaruppdraget handlar om att utveckla kommunen som geografisk plats.

Kommunens styrmodell beskrivs i *Riktlinjer för ekonomi- och verksamhetsstyrning*. Där framgår att behoven ska styra planeringen och målen ska i största möjliga mån ha ett invånar- och användarperspektiv.

Kvaliteten inom nämndernas ansvarsområde styrs genom att respektive nämnd beslutar om accepterad kvalitetsnivå i samband med internbudgeten. Om det finns stora eller för nämnden viktiga brister kan de lyftas till resultatmål, antingen som nämndens egna mål eller som gemensamma.

Kommunens gemensamma resultatmål är beslutade av fullmäktige i fyra målområden som nämnderna samverkar kring. När kommunens verksamheter utvecklas prioriteras insatserna utifrån, i första hand lagkrav, i andra hand basbehov och i tredje hand ambitioner. Styrningen ska präglas av ett helhetstänkande där Laholms kommuns bästa är överordnat de olika nämndernas ambitioner.



Vision, mål- och resultatstyrning

Kommunfullmäktige har fastställt vision och fyra målområden med fem tillhörande resultatmål. Målen gäller för perioden 2020-2023.

Vision 2040

I Laholm vill vi bli fler för en starkare framtid. Här förenas livskvalitet och tillväxt för en hållbar utveckling.

Laholms kommuns befolkningsmål är 30 000 invånare år 2040.

Kommunens vision beskriver ett önskvärt framtida tillstånd för Laholm. Visionen är styrande för kommunens utveckling tillsammans med målområdena och de gemensamma resultatmålen. Inom målområdena arbetar verksamheterna tvärs över organisationsgränserna med kommunens gemensamma processer. Nämnderna samarbetar genom att peka ut effekter kopplade till målen i sina respektive nämndsplaner.

Kommunfullmäktige har i *Riktlinjer för ekonomi- och verksamhetsstyrning* angett att de tre hållbarhetsdimensionerna; social, ekonomisk och ekologisk hållbarhet ska genomsyra kommunens styrning och ledning. I kommunens Miljöpolicy tydliggörs att detta ska göras genom att omsätta Agenda 2030 med de globala målen till praktisk handling.



GLOBALA MÅLEN
för hållbar utveckling

Hållbar utveckling

Laholm ska vara en attraktiv livsplats där laholmarna och besökarna trivs. Laholm ska också vara en kommun som attraherar nya invånare. Barn och ungdomar är särskilt viktiga för Laholms framtid. Laholm ska prioritera utveckling och tillväxt som främjar befolkningsökning och näringslivsutveckling på ett ekonomiskt, socialt och miljömässigt hållbart sätt.

I Laholm ska kulturen och fritiden vara drivkrafter för tillväxt, demokrati och samhällsutveckling. Vi ska stimulera invånarnas möjligheter att påverka, vara delaktiga och ta ansvar för kommunens utveckling. Laholm ska vara en välkomnande kommun som aktivt arbetar med integration.

Hållbar tillväxt

Utveckling är en förändringsprocess som kräver val och beslut. Förändringsprocessen behöver också präglas av omtanke, uthållighet och hållbarhet. Laholms tillväxt ska bidra till att kommunen utvecklas positivt, att vi kan behålla en god livskvalitet och en god miljö. Vi vill att fler människor och företag bidrar till en långsiktigt trygg välfärd, bra service, ökat kulturliv och mångfald. En positiv utveckling och tillväxt ger en positiv framtidstro och stolta invånare.

Tillväxt bidrar till

- Ökat skatteunderlag
- Högre medelinkomst
- Växande näringsliv
- Växande arbetsmarknad
- Stolta invånare

Kommunen har ett bra utgångsläge för hållbar tillväxt. Men för att bli en än mer intressant kommun för boende, inflyttare, investerare och besökare behöver de goda förutsättningarna förstärkas och utvecklas ytterligare. I vårt tillväxtarbete är vi beroende av en rad andra

medaktörer, offentliga och privata, därför är dialog och samverkan med andra aktörer viktiga utgångspunkter.

Framgångsfaktorer för hållbar tillväxt

Våra framgångsfaktorer för tillväxt finns inom områden där Laholms kommun erbjuder mer värden eller områden där vi behöver förbättra oss för att motsvara dagens och framtidens förväntningar. Framgångsfaktorerna har stor betydelse för Laholms kommun som boendemiljö, etableringsort och besöksmål. Att jobba med framgångsfaktorerna tillsammans med invånare och inflyttare, investerare och besökare blir ett sätt att utveckla kommunen mot hållbar tillväxt.

Våra främsta framgångsfaktorer

- Goda möjligheter till hållbar infrastruktur
- Ett varierat och attraktivt utbud av bostäder
- Kommunal service av hög kvalitet
- Höga kultur-, natur- och rekreationsvärden
- Stark företaganda och starkt näringslivsklimat.
- Laholms kommun är en attraktiv arbetsgivare

För en god utveckling ska den sociala, ekonomiska och miljömässiga hållbarheten alltid beaktas i samband med prioriteringar och ställningstaganden. Särskild fokus riktas åt att skapa jämlika möjligheter för alla invånare i Laholms kommun.

Invånare/Inflyttare - Boendemiljö

Utifrån ett boendemiljöperspektiv finns starka sammankopplingar mellan alla framgångsfaktorer. Forskning och regionala undersökningar visar att några av de tydligaste anledningarna till flytt avseende boendemiljö som kan påvisas är: sociala orsaker, arbete, natursköna omgivningar, kommunikationer, rekreation, vattennära, lugnt område och utbildningsmöjligheter. Trenden visar att betydelsen av närheten till arbetsplatsen blir allt mindre betydelsefull till fördel för valet av boendemiljö utifrån andra aspekter. Närheten till hav, strand och vatten är en av de starkaste och mest profilerande delarna av Laholms kommuns erbjudande vad gäller boendemiljö.

Investerare - Etableringsort

Tillgång till marknad, kompetensförsörjning och byggklar mark är grundläggande faktorer för etableringar och investeringar. För företagsledare är idag livsmiljöperspektiv i kombination med bra och snabba kommunikationer viktiga i valet av etableringsort.

Besökare - Besöksmål

Höga kultur-, natur- och rekreationsvärden är den grundläggande framgångsfaktorn avseende kommunen som besöksmål. Precis som för de andra målgrupperna samspelar alla framgångsfaktorerna. Bra kommunikationer är naturligtvis mycket betydelsefullt för att vara tillgänglig för marknaden. Eftersom småskaligheten i branschen är stor blir också utbildning och kompetens en viktig framgångsfaktor i att utveckla kommunen som besöksmål.



Målområden och resultatmål

Samtliga målområden utgår från hållbar utveckling och hållbar tillväxt. Kommunens nämnder och bolag ska bidra till och samverka kring de gemensamma resultatmålen. De nämnder och bolag som genom sitt grunduppdrag omfattas av målområdet har ett särskilt ansvar. Nämnden har också möjlighet att besluta om egna resultatmål för sitt verksamhetsområde.

Nämndsplanerna beskriver hur respektive nämnd ska bidra till att nå de kommungemensamma resultatmålen. Särskilt fokus ligger på vilka effekter på måluppfyllelsen som respektive nämnds bidrag förväntas få.

Kopplade till resultatmålen finns nyckeltal. Nyckeltalen utgör tillsammans med nämndernas redovisningar underlag för den samlade bedömningen av i vilken grad målen uppfylls. Huvudsakligen återfinns nyckeltalen i kommunplanen även i en eller flera av nämndsplanerna. Nyckeltalen ska vara jämförbara över tid och med andra kommuner, vilket innebär att nyckeltal från Kolada är att föredra framför manuella mätningar. Vissa av nyckeltalen mäts endast vartannat år. Dessa ska därför användas för att på längre sikt följa utvecklingen inom målområdet. De bidrar därför inte till analysen vid uppföljning 1 och 2.

Målområde	Resultatmål
1. Barn och unga	Barn och ungas psykiska hälsa förbättras
2. Samhällsplanering	Det är fler som trivs och vill leva och bo i Laholm
3. Utbildning, näringsliv och företagsamhet	Fler är behöriga till gymnasiet och har förutsättningar för högre studier
	Fler företagsetableringar och fler människor i arbete
4. Trygghet och folkhälsa	Folkhälsan förbättras och tryggheten ökar i kommunen

Målområde Barn och unga

I Laholm ska alla barn och unga ha rätt till goda, trygga och jämlika uppväxtvillkor. Vi skapar förutsättningar för en sund livsstil, en varierande och meningsfull fritid samt ett rikt föreningsliv. Barn och unga ska ges förutsättningar för en bra start i livet där förebyggande arbete och tidigt stöd ska prioriteras utifrån individuella behov. Barns bästa ska genomsyra all planering. Stor delaktighet, inflytande och dialog med barn, unga och vårdnadshavare är viktigt i arbetet med kommunens utveckling. Laholms kommun ska arbeta mot hedersrelaterat våld.

Gemensamt resultatmål inom Barn och unga

Barn och ungas psykiska hälsa förbättras

Nyckeltal	Källa	Senaste värde	Önskvärd förändring
Antal i befolkningen, 19-24 år, med sjuk- och aktivitetsersättning pga psykisk ohälsa, antal/1000 invånare	Kolada (U60916)	20,1 (2018)	Minskning
<i>Kommentar:</i> Nyckeltalet finns med i kommunstyrelsens nämndsplan. Källa: Försäkringskassan. På grund av kraftigt försenad leverans från Försäkringskassan finns inget senare värde än för 2018. Enligt RKA ska aktuellt värde publiceras i närtid.			
Andel elever i förskoleklass som anger "Jag mår bra/mycket bra"	Hälsosamtal förskoleklass	95 (läsåret 18/19)	Ökning
<i>Kommentar:</i> Nyckeltalet finns med i barn- och ungdomsnämndens nämndsplan.			
Andel elever med skolnärvaro som är högre än 80 procent, grundskola och gymnasium, kommunala skolor, vårterminen	Egen mätning	83,6 (2020)	Ökning
<i>Kommentar:</i> Genom att barn och elever i hög grad deltar i förskolans och skolans verksamhet samt ges det stöd som de behöver, ökar deras förutsättningar för att må bra som i sin tur minskar ett utanförskap. Måttet tar därför inte hänsyn till om frånvaron varit giltig eller ej. Nyckeltalet finns med i barn- och ungdomsnämndens nämndsplan.			
Invånare 0-19 år i ekonomiskt utsatta hushåll, andel (%)	Kolada (N02904)	9,1 (2019)	Minskning
<i>Kommentar:</i> Med ekonomiskt utsatt hushåll avses hushåll med låg inkomst eller ekonomiskt bistånd. Med låg inkomst avses lägsta utgiftsnivå baserad på socialbidragsnorm och norm för boendeutgifter. Uppgifter om inkomst baseras på taxerad inkomst varför värde för 2019 inte publiceras förrän 2021 och värde för 2020 först 2022. Nyckeltalet finns med i kultur- och utvecklingsnämndens och socialnämndens nämndsplan.			

Målområde Samhällsplanering

En väl fungerande samhällsplanering utgör grunden för att nå framgång inom alla målområden. I Laholm ska samhällsplaneringen bygga på hållbar tillväxt för en levande landsbygd, en stadskärna för boende, handel och mötesplatser samt en utveckling av kustområdet. Vi ska erbjuda attraktiva och varierande boendeformer samt inbjudande och trygga offentliga miljöer. Vi ser samhällsplanering som ett viktigt verktyg i arbetet med att öka invånarnas, näringslivet och den kommunala verksamhetens förmåga att bidra till ett hållbart samhälle. Planeringen ska vara inkluderande, rättvis och effektiv

Gemensamt resultatmål inom samhällsplanering

Det är fler som trivs och vill leva och bo i Laholm

Nyckeltal	Källa	Senaste värde	Önskvärd förändring
Nöjd Region-Index - Helheten	Kolada (N00410)	57 (2019)	Ökning
<i>Kommentar:</i> Utgår från frågorna: "Hur nöjd är du med din kommun i dess helhet som en plats att bo och leva på?", "Hur väl uppfyller din kommun dina förväntningar på en plats att bo och leva på?" och "Föreställ dig en plats som är perfekt att bo och leva på. Hur nära ett sådant ideal tycker du att din kommun kommer?". Källa SCB:s medborgarundersökningar. Kommunen deltar vart annat år i undersökningen. Nyckeltalet finns med i kommunstyrelsens nämndsplan.			
Färdigställda lägenheter i nybyggda hus	SCB	67 (2020)	Ökning
<i>Kommentar:</i> Måttet visar antal lägenheter i nybyggda flerbostadshus och småhus. För att nå visionen om 30 000 invånare år 2040 krävs i genomsnitt ett tillskott på 60-90 nya lägenheter per år. Nyckeltalet finns med i kommunstyrelsens nämndsplan.			
Väntetid i antal dagar för de barn som inte fått plats på förskola på önskat placeringsdatum, medelvärde	Kolada (U11402)	29 (2020)	Minskning
<i>Kommentar:</i> Mätperiod är årets 6 första månader. Nyckeltalet finns med i barn- och ungdomsnämndens nämndsplan.			
Bostäder som planlagts under två senaste åren, antal/1000 invånare	Kolada (N07924)	4,2 (2019)	Ökning
<i>Kommentar:</i> Antal bostäder som planlagts under två senaste åren (T och T-1), kommer från SKR:s Öppna Jämförelse och frågan "Hur många nya bostäder kan byggas i kommunen med stöd av detaljplaner som vunnit laga kraft under två senaste åren?", antal/1000 inv. Källa: SKR och SCB. Nyckeltalet finns med i samhällsbyggnadsnämndens nämndsplan.			
Mediantid från planuppdrag till antagande under de senaste två åren, mediantid i månader	Kolada (N07926)	27 (2019)	Minskning
<i>Kommentar:</i> Nyckeltalet finns med i samhällsbyggnadsnämndens nämndsplan.			
Trångboddhet i flerbostadshus, enligt norm 2, andel (%)	Kolada (N07907)	20,1 (2020)	Minskning
<i>Kommentar:</i> Hushållet räknas som trångbott om det bor mer än två personer per rum (kök och vardagsrum oräknade). Personer i ensamhushåll räknas inte som trångbodda. Utfall för 2021 Publiceras v. 18. Nyckeltalet finns med i socialnämndens nämndsplan.			

Målområde Utbildning, näringsliv och företagsamhet

Ökad sysselsättning leder till ökad skattekraft och bättre livskvalitet i kommunen, mer arbetskraft till näringslivet, ökad mångfald och en mer dynamisk kommun. Laholms kommun ska erbjuda förskola och skolor med hög kvalitet som ger goda kunskaper och möjligheter för fortsatt utveckling. Gymnasie- och vuxenutbildningar ska vara attraktiva och leda till jobb eller fortsatt utbildning. Näringslivsutvecklingen ska främjas för fler och växande företag. Entreprenörskap, kunskap och företagande ska främjas i samverkan mellan kommunen och näringslivet. Nya etableringar inom handels- och tjänstesektorn samt besöksnäringen ska stimuleras.

Gemensamt resultatmål inom Utbildning, näringsliv och företagsamhet

Fler är behöriga till gymnasiet och har förutsättningar för högre studier.

Nyckeltal	Källa	Senaste värde	Önskvärd förändring
Gymnasieelever som uppnått grundläggande behörighet till universitet och högskola inom 3 år, andel (%)	Kolada (N17473)	43,9 (2020)	Ökning
<i>Kommentar:</i> Andel folkbokförda elever i kommunen med behörighet till universitet/högskola inom 3 år, inkl. IM.			
Elever i årskurs 3 som deltagit i alla delprov som klarat alla delprov för ämnesproven i svenska och svenska som andraspråk, kommunala skolor, andel (%)	Kolada (N15452)	68 (2019)	Ökning
<i>Kommentar:</i> Källa: Skolverket och SCB. Nyckeltalet finns med barn- och ungdomsnämndens nämndsplan.			
Elever i årskurs 9 som är behöriga till yrkesprogram, kommunala skolor, andel (%)	Kolada (N15436)	81,2 (2020)	Ökning
<i>Kommentar:</i> Nyckeltalet finns med barn- och ungdomsnämndens nämndsplan.			
Gymnasieelever med examen inom 4 år, hemkommun, andel	Kolada (N17461)	72,3 (2020)	Ökning
<i>Kommentar:</i> Avser alla elever som är folkbokförda i kommunen oavsett vilket gymnasieskola de går på. Elever som vid utbildningens början saknar svenskt personnummer (t ex nyanlända elever som ännu inte blivit folkbokförda) ingår ej. Nyckeltalet finns med nämndens kultur- och utvecklingsnämndens nämndsplan.			
Elever på SFI som klarat minst två kurser, av nybörjare två år tidigare, andel (%)	Kolada (N18409)	50 (2020)	Ökning
<i>Kommentar:</i> Andel elever på SFI som klarat minst två kurser, av nybörjare två år tidigare. Alla elever som har klarat kurserna ingår, oavsett avbrott. Även elever som klarar fler kurser och de som klarat hela SFI ingår.			
Invånare 17-24 år som varken arbetar eller studerar, andel (%)	Kolada (N02906)	9,3 (2019)	Minskning
<i>Kommentar:</i> Inkluderar personer mellan 17 och 24 år som under kalenderåret inte haft inkomster som överskrider ett basbelopp, inte haft studiemedel, varit utbildningsregistrerad eller studerat vid SFI mer än 60 timmar. Källa: SCB. På grund av samkörning med deklarationsuppgifter finns en eftersläpning på nästan två år för nyckeltalet.			

Gemensamt resultatmål inom Utbildning, näringsliv och företagsamhet

Fler företagsetableringar och fler människor i arbete

Nyckeltal	Källa	Senaste värde	Önskvärd förändring
Arbetslöshet 18-64 år, andel (%) av befolkningen	Kolada (U31462)	5,3 (2020)	Minskning
<i>Kommentar:</i> Antal invånare 18-64 år som är öppet arbetslösa eller i program med aktivitetsstöd dividerat med antal invånare 18-64 år. Avser statistik från mars månad. Nyckeltalet finns med i kultur- och utvecklingsnämndens nämndsplan.			
Företagsklimat enligt Öppna Jämförelser (Insikt) – Totalt	Kolada (U07451)	73 (2020)	Ökning
<i>Kommentar:</i> Måttet är hämtat från SKR:s enkätundersökning Insikt om företagarnas helhetsbedömning av servicen i myndighetsutövningen. Nyckeltalet finns med i kommunstyrelsens och samhällsbyggnadsnämndens nämndsplan.			
Lämnat etableringsuppdraget och börjat arbeta eller studera (status efter 90 dagar), andel (%)	Kolada (N00973)	25 (2020)	Ökning
<i>Kommentar:</i> Etableringsuppdraget omfattar nyanlända flyktingar i arbetsför ålder (20-64 år) samt nyanlända i åldern 18-19 år utan föräldrar i Sverige. Nyckeltalet finns med i kultur- och utvecklingsnämndens nämndsplan.			
Resultat vid avslut i kommunens arbetsmarknadsverksamhet, deltagare som börjat arbeta, andel (%)	Kolada (U40455)	34 (2020)	Ökning
<i>Kommentar:</i> Börjat arbeta avser anställningar på den reguljära arbetsmarknaden. För att räknas som en anställning ska denna ha pågått minst en sammanhängande månad. Börjat studera, avser utbildning som är studiemedelsberättigad. Nyckeltalet finns med i kultur- och utvecklingsnämndens nämndsplan.			
Vuxna biståndstagare med långvarigt ekonomiskt bistånd, andel (%) av befolkningen	Kolada (N31816)	1,1 (2020)	Minskning
<i>Kommentar:</i> Långvarigt bistånd avser 10-12 månader under året. Nyckeltalet finns med i socialnämndens nämndsplan.			
Ej återaktualiserade vuxna personer med försörjningsstöd ett år efter avslutat försörjningsstöd, andel (%)	Kolada (U31462)	85 (2020)	Ökning
<i>Kommentar:</i> Andel (%) vuxna personer som inte återkommit till försörjningsstöd inom ett år efter avslutat försörjningsstöd. Återaktualisering avser endast formell ansökan. Avser försörjningsstöd som avslutades första halvåret. Nyckeltalet finns med i socialnämndens nämndsplan.			

Målområde Trygghet och folkhälsa

Vi ska arbeta för att vara en kommun som ger invånarna goda förutsättningar för trygghet och säkerhet och vi ska fortsätta utveckla god samverkan med övriga samhällsaktörer. Alla i kommunen har rätt till god och jämlik hälsa. Kommunen ska skapa förutsättningar i samhället för befolkningen att behålla eller förbättra sin hälsa. Vi ska arbeta för att minska utanförskapet samt förbättra möjligheterna för alla att vara delaktiga i samhällsutvecklingen. Vi ska främja och stärka den enskildes möjligheter och förmåga att leva ett självständigt liv genom medskapande och valmöjlighet samt med en utveckling av välfärdsteknologi.

Gemensamt resultatmål inom Trygg välfärd

Folkhälsan förbättras och tryggheten ökar i kommunen

Nyckeltal	Källa	Senaste värde	Önskvärd förändring
Jag känner mig trygg i området där jag bor, trygg/väldigt trygg, andel (%)	Egen mätning	87,6 (2018)	Ökning
<i>Kommentar:</i> Enkäten genomförs av Laholms kommun och Polisen under september till oktober varje år.			
Anmälda våldsbrott, antal/100 000 invånare	Kolada (N07403)	643 (2020)	Minskning
<i>Kommentar:</i> Avser summering av: Dödligt våld, Försök till mord eller dråp, Misshandel inkl. grov, Våldtäkt inkl. grov, Grov kvinnofridskränkning, Grov fridskränkning, Olaga förföljelse, Våld mot tjänsteman och Rån inkl. grovt, antal/100 000 inv. Statistiken redovisas efter den kommun där brottet har begåtts.			
Jag känner mig trygg i skolan, årskurs 5, positiva svar, andel (%)	Kolada (N15557)	87,4 (2018)	Ökning
<i>Kommentar:</i> Uppgifterna kommer från Skolinspektionens "Skolenkäten". Avser enbart elever i kommunala skolor. Nyckeltalet finns med i barn- och ungdomsnämndens nämndsplan.			
Jag känner mig trygg i skolan, årskurs 9, positiva svar, andel (%)	Kolada (N15533)	79,6 (2018)	Ökning
<i>Kommentar:</i> Uppgifterna kommer från Skolinspektionens "Skolenkäten". Avser enbart elever i kommunala skolor. Nyckeltalet finns med i barn- och ungdomsnämndens nämndsplan.			
Invånare med bra självskattat hälsotillstånd, andel (%)	Kolada (U01405)	74 (2018)	Ökning
<i>Kommentar:</i> Andel som svarat "Bra" eller "Mycket bra" på frågan "Hur bedömer du ditt allmänna hälsotillstånd?" Källa folkhälsomyndigheten (Hälsa på Lika Villkor), invånare 16-84 år. Nyckeltalet finns med i kultur- och utvecklingsnämndens nämndsplan.			

Uppdrag från kommunfullmäktige

Kommunfullmäktige kan ge särskilda uppdrag till nämnderna. Nedan följer sammanställning av uppdragen som gäller från och med 2022. Uppdragen följs upp i nämndernas uppföljningar varefter redovisas för fullmäktige.

Uppdrag	Gäller för	Klart
<p>Digitalisering Syftet med uppdraget är att förbättra och effektivisera servicen till användare, invånare, brukare, företag och besökare. En organisationsmodell och en övergripande digitaliseringsstrategi ska ge kommunen en stabil grund för digitaliseringsarbetet. E-arkiv och beslutsstöd är exempel på pågående gemensamma utvecklingsinsatser.</p>	<ul style="list-style-type: none"> • Kommunstyrelsen • nämnderna 	2022
<p>Bemanningsenhet En bemanningsenhet ska hantera bemanning vid oplanerad frånvaro och därmed frigöra tid för chefer så att fokus kan läggas på kärnverksamheterna. En utvärdering ska genomföras under 2023.</p>	<ul style="list-style-type: none"> • Kommunstyrelsen • Barn- och ungdomsnämnden • Socialnämnden 	2023
<p>Heltid som norm Kommunen har ett stort rekryteringsbehov framöver. Behoven av välfärdstjänster ökar samtidigt som många medarbetare går i pension. Genom att ta tillvara befintlig kompetens på ett bättre sätt kan kommunen både minska rekryteringsbehovet och samtidigt få tillgång till mer personal. Det förutsätter att deltidsanställningar ersätts med heltidsanställningar och att deltidsarbete ersätts med heltidsarbete. Uppdraget har koppling till bemanningsenhet.</p>	<ul style="list-style-type: none"> • Kommunstyrelsen • nämnderna 	2023
<p>Översyn av kommunikationsvägar i kommunen Förslag på olika förändringsalternativ för allmänhetens kanaler in till kommunen i syfte att upprätthålla en effektiv verksamhet samtidigt som kommunen önskar vara tillgänglig och tillgodose allmänhetens behov. Uppdraget har koppling till uppdraget <i>Digitalisering</i>.</p>	<ul style="list-style-type: none"> • Kommunstyrelsen • nämnderna 	2023
<p>Översiktsplan Aktualitetsöversyn av Framtidsplan 2030. I uppdraget ingår att ta fram ett nytt arbetssätt för kontinuerlig översiktsplanering. Kunskapsuppbyggnad i organisationen kring översiktsplanering.</p>	<ul style="list-style-type: none"> • Kommunstyrelsen • nämnderna 	2023

<p>Utredning av verktyg för e-handel Kommunstyrelsen får i uppdrag att utreda verktyg för införande av e-handel under verksamhetsåret 2023.</p> <p>Utredningen bör belysa vilka kostnadsmässiga effekter och ekonomiska vinster som kommunen kan göra. Även beskriva konsekvenser införandet får på kommunens förvaltningar i deras ekonomi- och inköpsroller. Särskilt beaktande kring den ekonomiska nettoytan bör utredas, vilka ekonomiska vinster finns det i detta system genom en bättre styrning av inköp och avrop utifrån ramavtalen som kommunen tecknat med nä-ringslivet.</p> <p>Utredningen bör också tydliggöra vilka positiva och negativa aspekter som finns vid ett införande av e-handelsverktyg utifrån mjuka aspekter som tidsbesparing med mera.</p> <p>Som startpunkt för detta utredningsuppdrag ska kommunstyrelsen förvaltning börja med att upphandla och avropa en penganalys som beskriver vinsterna både ekonomiskt och tidsmässigt för kommunen.</p>	<ul style="list-style-type: none"> • Kommunstyrelsen 	2023
---	---	------

Resultatbudget

Mkr	Bokslut 2020	Prognos 2021	Budget 2022	Plan 2023	Plan 2024
Verksamhetens intäkter	359,3	350,8	353,7	356,2	362,9
Verksamhetens kostnader	-1 775,6	-1 861,8	-1 889,8	-1 933,3	-1 992,3
Avskrivningar	-50,8	-57,5	-60,6	-63,4	-68,2
Verksamheternas nettokostnader	-1 467,1	-1 568,5	-1 596,7	-1 640,5	-1 697,6
Skatteintäkter	1 046,8	1 101,5	1 171,2	1 218,0	1 262,1
Statl utjämningsbidrag	485,8	486,7	460,6	456,7	469,2
verksamhetens resultat	65,5	19,7	35,2	34,2	33,7
Finansiella intäkter	5,2	3,9	4,1	4,3	4,4
Finansiella kostnader	-3,5	-2,8	-4,1	-4,9	-5,4
Resultat före extraordinära poster	67,2	20,8	35,2	33,6	32,7
Extraordinär intäkt					
Extraordinär kostnader					
Årets resultat	67,2	20,8	35,2	33,6	32,7

Kassaflödesbudget

Mkr	Bokslut 2020	Prognos 2021	Budget 2022	Plan 2023	Plan 2024
Den löpande verksamheten					
Årets resultat	67,2	20,8	35,2	33,6	32,6
Justering för avskrivningar	50,8	57,5	60,6	63,4	68,2
Justeringar för ej likviditetspåverk. poster	12,7	16,0	10,5	8,8	13,7
Medel från verksamheten	130,7	94,3	106,3	105,8	114,5
Ökning/minskning av exploateringstillgångar	-7,9	-6,5	-20,0	-53,3	23,6
Ökning/minskning av kortfristiga fordringar och skulder	123,2	40,7	-81,2	31,5	-8,0
Kassaflöde från löpande verksamhet	246,0	128,5	5,1	84,0	130,1
Investeringsverksamheten					
Investering i materiella anläggningstillgångar	-101,9	-114,0	-176,9	-201,8	-139,7
Försäljning av materiella anläggningstillgångar	0,4				
Investering i finansiella anläggningstillgångar	-3,9				
Försäljning av finansiella anläggningstillgångar	3,9				
Kassaflöde från investeringsverksamhet	-101,5	-114,0	-176,9	-201,8	-139,7
Finansieringsverksamheten					
Ökning av långfristiga skulder	5,5	5,0	5,0	5,0	5,0
Amortering av skuld					
Ökning av långfristiga fordringar					
Minskning av långfristiga fordringar				125,0	
Kassaflöde från finansieringsverksamhet	5,5	5,0	5,0	130,0	5,0
Årets kassaflöde	150,0	19,5	-166,8	12,2	-4,6
Likvida medel vid årets början	73,0	223,0	242,5	75,7	87,8
Likvida medel vid årets slut	223,0	242,5	75,7	87,8	83,2

Balansbudget

Mkr	Bokslut 2020	Prognos 2021	Budget 2022	Plan 2023	Plan 2024
Tillgångar					
Anläggningstillgångar	1 032,0	1 087,5	1 202,8	1 215,2	1 285,7
Summa anläggningstillgångar	1 032,0	1 087,5	1 202,8	1 215,2	1 285,7
Omsättningstillgångar					
Övriga omsättningstillgångar	174,0	167,8	222,6	183,1	183,6
Exploateringsmark	68,4	74,9	94,9	148,2	124,6
Likvida medel	223,0	242,5	75,7	87,8	83,2
Summa omsättningstillgångar	465,4	485,2	393,2	419,1	391,4
Summa tillgångar	1 497,4	1 572,7	1 596,0	1 634,3	1 677,1
Eget kapital, avsättningar och skulder					
Eget kapital	993,2	1 014,0	1 049,2	1 082,7	1 115,3
Avsättningar					
Avsättningar för pensioner	122,0	137,0	146,5	154,3	167,0
Övriga avsättningar	9,4	9,4	9,4	9,4	9,4
Skulder					
Långfristiga lån	0,0	0,0	0,0	0,0	0,0
Övriga långfristiga skulder	62,0	67,0	72,0	77,0	82,0
Kortfristiga skulder	310,8	345,3	318,9	310,9	303,4
Summa avsättningar och skulder	504,2	558,7	546,8	551,6	561,8
Summa skulder och eget kapital	1 497,4	1 572,7	1 596,0	1 634,3	1 677,1
Ansvarsförbindelse					
Intjänade pensionsförmåner före 1998	476,4	469,8	455,3	442,5	424,0

Sammandrag- driftbudget

Tkr	Budget 2022			Plan 2023		Plan 2024	
	Intäkt	kostnad	Netto	Intäkt	kostnad	Intäkt	kostnad
Kommunfullmäktige/ Partistöd	0	2 360	2 360	0	2 360	0	2 360
Kommunstyrelse	11 885	102 755	90 870	11 385	100 760	11 885	101 710
Kultur- och utvecklingsnämnd	54 580	293 055	238 475	54 580	292 315	54 580	292 315
Samhällsbyggnadsnämnd	31 460	144 770	113 310	31 460	144 670	31 460	144 670
Barn- och ungdomsnämnd	73 965	635 900	561 935	73 965	636 100	73 965	636 100
Socialnämnd	82 920	625 400	542 480	82 920	625 035	82 920	625 035
Revision	0	1 480	1 480	0	1 480	0	1 480
Delsumma	254 810	1 805 720	1 550 910	254 310	1 802 720	254 810	1 803 670
VA- verksamhet	69 325	69 325	0	70 585	70 585	73 070	73 070
Avfallsverksamhet	44 575	44 575	0	46 275	46 275	50 000	50 000
Summa nämnder	368 710	1 919 620	1 550 910	371 170	1 919 580	377 880	1 926 740
Gemensam verksamhet	-15 000	-29 800	-14 800	-15 000	13 700	-15 000	62 800
Summa totalt	353 710	1 889 820	1 536 110	356 170	1 933 280	362 880	1 989 540

Specifikation gemensam verksamhet

Prisökningskompensation					4 500		8 800
Löneavtal kompensation		26 200	26 200		52 400		79 200
Ökning ferielöneskuld		1 000	1 000		1 000		1 000
KSlus medel för oförutsedda behov		2 000	2 000		2 000		2 000
Volym/oförutsedda behov befolkning		6 000	6 000		19 000		38 000
Lokalkostnadsbehov centrala medel		6 000	6 000		9 000		12 000
KS oförutsedda medel		300	300		300		300
Försäkringspremier personal					3 000		3 000
Pensionskostn. Exkl PO		21 900	21 900		19 800		24 600
Intern kapitalkostnad		-68 900	-68 900		-73 000		-79 000
Internränta regulator		-9 300	-9 300		-9 300		-12 100
Interna poster	-15 000	-15 000	0	-15 000	-15 000	-15 000	-15 000
Summa	-15 000	-29 800	-14 800	-15 000	13 700	-15 000	62 800

Sammandrag- investeringsbudget

Tkr	Budget 2022		Netto	Plan 2023		Plan 2024	
	Inkomst	utgift		Inkomst	utgift	Inkomst	utgift
Kommunstyrelse exkl Exploatering	0	8 000	8 000	0	3 000	0	3 000
Kommunstyrelse exploatering	11 620	33 570	21 950	39 400	94 680	40 800	19 200
Kultur- och utvecklingsnämnd	0	14 300	14 300	0	2 000	0	2 000
Samhällsbyggnadsnämnd	1 000	69 300	68 300	3 000	80 900	0	90 650
Barn- och utbildningsnämnd	0	3 600	3 600	0	2 400	0	1 400
Socialnämnd	0	2 200	2 200	0	2 200	0	2 200
Delsumma	12 620	130 970	118 350	42 400	185 180	40 800	118 450
Vatten- och avloppsverksamhet	0	58 000	58 000	0	56 000	0	58 000
Avfallsverksamhet	0	500	500	0	3 000	0	4 000
Summa nämnder	12 620	189 470	176 850	42 400	244 180	40 800	180 450

Projekt- investeringar

Tkr	Budget 2022		Plan 2023		Plan 2024	
	Inkomst	Utgift	Inkomst	Utgift	Inkomst	Utgift
Kommunstyrelsen						
Övriga investeringar KS		1 000		1 000		1 000
IT-investeringar		2 000		2 000		2 000
Renovering Rådhuset		5 000				
Kommunstyrelsen- mark och exploatering						
Markförvärv		2 000		2 000		2 000
Exploatering industriområden	9 200	26 420	29 200	21 630	29 200	1 950
Exploatering bostäder	2 420	5 150	10 200	71 050	11 600	15 250
Summa	11 620	41 570	39 400	97 680	40 800	22 200
Kultur- och utvecklingsnämnd						
Investeringsram KUN		2 000		2 000		2 000
Omläggning Glänninge konstgräs		5 000				
Bokbuss		7 000				
Skyltsystem Bibliotek		300				
Summa	0	14 300	0	2 000	0	2 000
Samhällsbyggnadsnämnd skattefinansierad						
Investeringsram för inventarier		2 000		2 000		2 000
Inventarier köksutrustning		500		500		500
Utbyte av värmeskåp i kommunens kök		500		500		500
Fordonsorganisationen		2 000		2 000		2 000
Räddningstjänsten fordon				3 500		1 000
Släck- och räddningsutrustning		400				500
Kommunikationsutrustning räddningstjänsten						50
Skyddsutrustning				500		1 200
Utbyte av totals station till mätdelen		250				
Beläggingsunderhåll		10 000		10 000		10 000
Beteendeförändring trafik		200		200		200
Brygga Mellbystrand			3 000	5 000		
Cykelväg Hasslöv - Östra karup						10 000
Cykelväg Våxtorp - Sandvad						10 000
Elbilsaddare		400		400		400
Gatuprojekt och skyltar	1000	9 000		6 000		6 000
Gatubelysning		3 000		3 000		3 000
Gatuåterställning				1 000		1 000
Utbyggnad tion småhustomter Hasslöv (gator mm)		1 000		4 500		
Järnvägsgatan Laholm om/utbyggnad		1 000		5 000		
Källsortering offentlig miljö		1 000		1 000		
Lekplatser		750		750		750
Modernisering offentlig miljö		500		500		500
Ortsutveckling Knäred och Veinge		1 750		1 000		
Parkering Siloetten				1 500		
Platsutveckling Mellbystrands centrum		200		2 000		
Projektering Markarydsbanan		1 000		1 000		33 500
Gemensamma investeringar infrastruktur		30 000		25 000		
Trafikåtgärder och säkra skolvägar		1 050		500		500
Tätortsåtgärder		800		800		800
Gatuutbyggnad Skummeslöv						1 000
Utbyggnad GC-vägar		2 000		2 000		2 000
Utbyggnation småhustomter Vallberga (gator mm)				750		3 250
Delsumma	1 000	69 300	3 000	80 900	0	90 650

Tkr	Budget 2022		Plan 2023		Plan 2024	
	Inkomst	Utgift	Inkomst	Utgift	Inkomst	Utgift
Samhällsbyggnadsnämnd- VA-verksamhet						
Gemensamt VA		2 000		2 000		2 000
Vattenproduktion		12 000		8 000		10 500
Avloppsrening		7 000		8 000		7 000
Huvudledningar		15 000		15 000		13 000
Exploatering bostäder		4 000		8 000		7 500
Exploatering industri		7 000		2 000		2 000
Förnyelse av befintliga ledningar		10 000		11 000		14 000
Utbyggnad dagvatten		1 000		2 000		2 000
Delsumma	0	58 000	0	56 000	0	58 000
Samhällsbyggnadsnämnd- Avfallsverksamhet						
Komplettering Ahla avfallsanläggning		500		500		500
Maskin hjullastare				2 500		3 500
Delsumma	0	500	0	3 000	0	4 000
Summa Samhällsbyggnadsnämnden	1 000	127 800	3 000	139 900	0	152 650
Barn- och ungdomsnämnd						
Gemensamma inventarier BUN		1400		1400		1400
Glänningesjö förskola tillbyggnad		200				
Skottorps skola och förskola, om- och tillbyggnad		1600				
Mumindalens förskola i Skottorpm om- och tillbyggnad		400				
Förskola på Smedjebacken i Knäred				1000		
Summa	0	3 600	0	2 400	0	1 400
Socialnämnd						
Investeringsram		1 600		1 600		1 600
Arbetsmiljö/hjälpmedel		600		600		600
Summa	0	2 200	0	2 200	0	2 200
Totalt	12 620	189 470	42 400	244 180	40 800	180 450
Netto		176 850		201 780		139 650

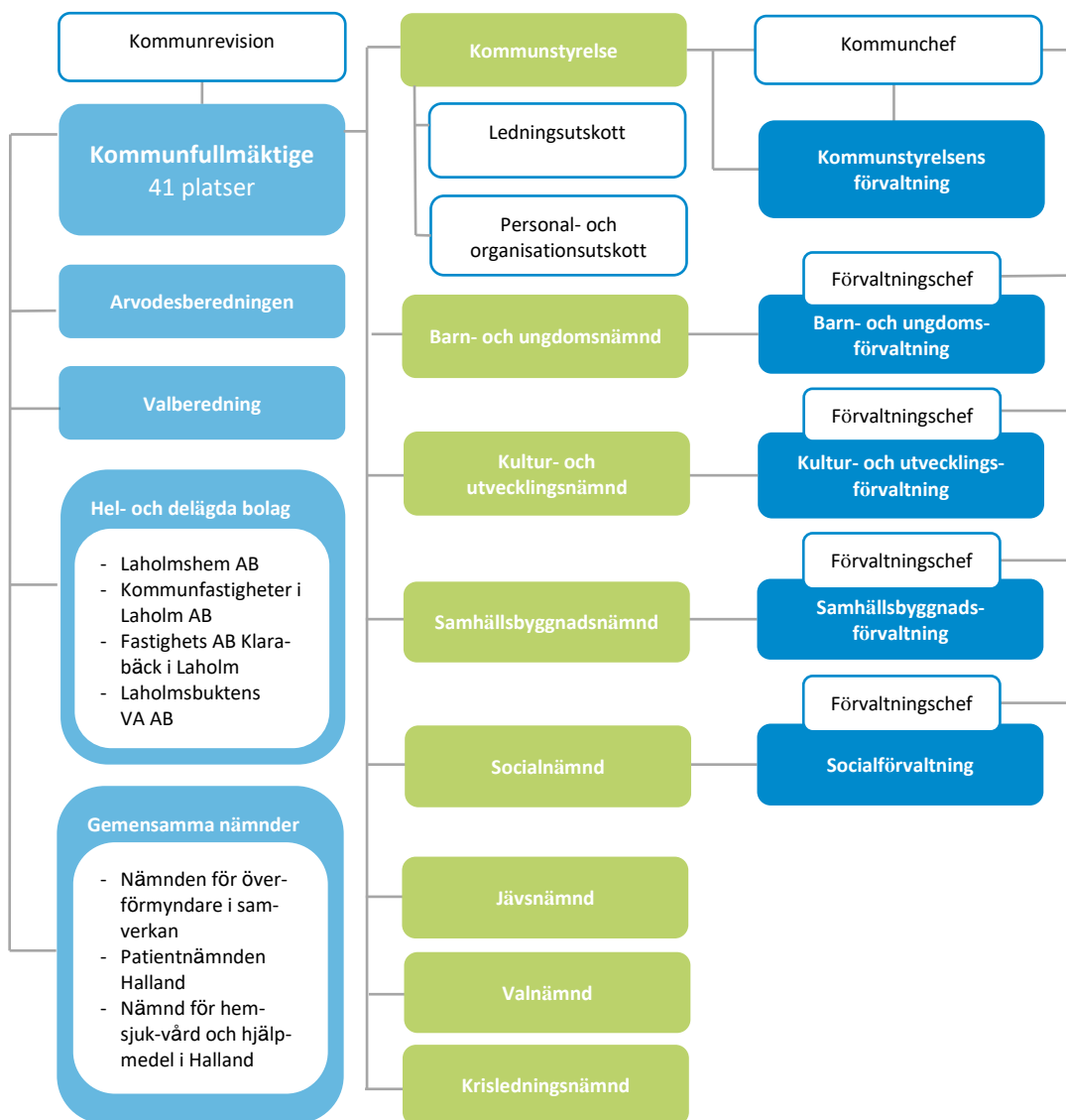
Specifikation exploateringsbudget

	Budget 2022		Plan 2023		Plan 2024	
	Inkomst	Utgift	Inkomst	Utgift	Inkomst	Utgift
Exploateringsområde industri						
Nyby industriområde etapp 1	-6 000	820	-6 000	630	-6 000	450
Veinge industriområde, etapp 1	-200	0	-200	0	-200	500
Mellby industriområde etapp 1	-3 000	0	-3 000	0	-3 000	500
Mellby industriområde etapp 2	0	24 500	-20 000	21 000	-20 000	500
Våxtorps industriområde	0	400	0	0	0	0
Hishults industriområde	0	700	0	0	0	0
Summa exploatering industri	-9 200	26 420	-29 200	21 630	-29 200	1 950
Netto exploatering industri		17 220		-7 570		-27 250

	Budget 2022		Plan 2023		Plan 2024	
	Inkomst	Utgift	Inkomst	Utgift	Inkomst	Utgift
Exploateringsområde bostäder						
Ysby bostadsområde etapp 1	-320	0	0	200	0	0
Veinge Öster bostadsområde	0	100	0	0	0	0
Veinge Äringsvägen	0	50	0	0	0	0
Östra Nyby etapp 1	0	4 000	-6 000	55 000	-8 000	3 000
Östra Nyby etapp 2	0	0	0	2 000	0	750
Haga bostadsområde	0	1 000	0	7 750	-3 000	7 500
Våxtorp öster	-2 100	0	-600	0	-600	0
Mellbystrands centrum	0	0	-3 600	6 100	0	4 000
Summa exploatering bostäder	-2 420	5 150	-10 200	71 050	-11 600	15 250
Netto exploatering bostäder		2 730		60 850		3 650

Organisationsöversikt

Laholms kommuns politiska organisation består av kommunfullmäktige, kommunstyrelse, fyra verksamhetsnämnder samt krisledningsnämnd och valnämnd. Kommunstyrelsen och verksamhetsnämnderna har kontor för det dagliga arbetet.



Kommunfullmäktige

Kommunfullmäktige är kommunens högsta beslutande församling. Fullmäktige beslutar i ärenden av principiell beskaffenhet eller annars av större vikt för kommunen, främst mål och riktlinjer för verksamheten, budget, skatt och andra viktiga ekonomiska frågor, nämndernas organisation och verksamhetsformer samt ansvarsfrihet för nämnderna. Förutom beslutsärenden arbetar fullmäktige med uppföljning av att nämnderna bedriver sin verksamhet enligt de mål och riktlinjer som fullmäktige har bestämt samt den lagstiftning som gäller för verksamheten.

Mandatfördelning

Fullmäktige har 41 direktvalda ledamöter från och med mandatperioden som påbörjades den 15 oktober 2018. Mandatfördelningen mellan partierna är: Socialdemokraterna 8, Moderaterna 7, Centerpartiet 7, Sverigedemokraterna 7, Laholmspartiet 3, Liberalerna 2, Kristdemokraterna 2, Medborgerlig samling 2, Miljöpartiet 1, Vänsterpartiet 1, Trygghetspartiet 1.

Mandatfördelning för valperioden	
Arbetarpartiet Socialdemokraterna (S)	8
Moderata Samlingspartiet (M)	7
Centerpartiet (C)	7
Sverigedemokraterna (SD)	7
Laholmspartiet (LP)	3
Liberalerna (L)	2
Kristdemokraterna (KD)	2
Medborgerlig Samling (MED)	2
Miljöpartiet de gröna (MP)	1
Trygghetspartiet (TRP)	1
Vänsterpartiet (V)	1
Summa:	41

Ekonomi, kommunfullmäktige

Skattefinansierad (tusen kronor)	Budget 2021	Budget 2021	Plan 2022	Plan 2023
Kostnader	2 330	2 360	2 360	2 360
Intäkter	0	0	0	0
Nettokostnader	2 330	2 360	2 360	2 360

Kommunrevision

Kommunrevisionens uppdrag är att granska och pröva hur beredningar, styrelser, nämnder samt enskilda förtroendevalda fullföljer det ansvar som kommunfullmäktige ålagt dem. Kommunrevisionens främsta syfte är att ge kommunfullmäktige underlag för sin prövning och beslut om kommunstyrelsen och andra nämnder ska beviljas ansvarsfrihet för sin verksamhet.

Ekonomi, kommunrevisionen

(tusen kronor)	Budget 2021	Budget 2022	Plan 2023	Plan 2024
Kostnader	1 456	1 480	1 480	1 480
Intäkter	0	0	0	0
Nettokostnader	1 456	1 480	1 480	1 480

Kommunstyrelse

Kommunstyrelsen är kommunens främsta verkställande organ "kommunens regering". Kommunstyrelsen leder och samordnar planering och uppföljning av kommunens ekonomi och verksamhet. Kommunstyrelsen ska vidare följa frågor som kan inverka på kommunens utveckling och ekonomiska ställning. Kommunstyrelsen anställer kommunchef och förvaltningschefer. Inom ansvarsområdet finns även kommunens mark- och planfrågor, planering av kommunens samlade lokalbehov, visst fastighetsägar- och förvaltningsansvar, internservice-tjänster samt näringslivsfrågor.

Ekonomi, kommunstyrelsen

(tusen kronor)	Budget 2021	Budget 2022	Plan 2023	Plan 2024
Kostnader	94 438	102 755	11 385	11 885
Intäkter	10 733	11 885	100 760	101 710
Nettokostnader	83 705	90 870	89 375	89 825
Nettoinvesteringar	82 054	29 950	58 280	-18 600

Kultur- och utvecklingsnämnd

Kultur- och utvecklingsnämndens verksamhetsområde omfattar besöksverksamhet, kultur, fritidsgårdar och fritidsverksamhet, utbildning, integration samt arbetsmarknads- och sysselsättningspolitiska insatser.

Förvaltningen är organiserad på följande sätt:

- Frivilliga skolformer
- Kultur och fritid
- Arbetsmarknad

Frivilliga skolformer omfattar Osbecksgymnasiet och gymnasieutbildning utanför kommunen samt gymnasiesärskolan. Verksamheten ansvarar även för gymnasial vuxenutbildning, grundläggande vuxenutbildning, utbildning i svenska för invandrare och kulturskola.

Kultur och fritid omfattar områdena turism, kultur, bibliotek samt fritid. Nämnden ansvarar för besöksfrågor och turistbyrå, kulturverksamhet med bibliotek, Teckningsmuseet och Laholms Teater samt att främja fritidsverksamhet och rekreation i kommunen ur ett folkhälso-perspektiv inklusive Folkhälsocentrum och andra anläggningar.

Nämnden ansvarar för kommunens åtgärder för att förebygga arbetslöshet och minska verkningarna av arbetslöshet. Kopplat till uppdragen kring utbildning och arbetsmarknadsinsatser finns ett samlat vägledningscentrum. Nämnden ansvarar även för mottagning av nyanlända samt medverkan i etableringsinsatser för nyanlända och samhällsorientering. Nämnden ansvarar för daglig verksamhet och sysselsättning för personer som har rätt till sådan insats efter beslut i socialnämnden.

Ekonomi, kultur- och utvecklingsnämnden

(tusen kronor)	Budget 2021	Budget 2022	Plan 2023	Plan 2024
Kostnader	289 880	293 055	292 315	292 315
Intäkter	54 578	54 580	54 580	54 580
Nettokostnader	235 310	238 475	237 735	237 735
Nettoinvesteringar	4 130	14 300	2 000	2 000

Samhällsbyggnadsnämnd

Samhällsbyggnadsnämnden ansvarar för kommunens uppgifter inom plan- och byggväsendet och miljö- och hälsoskyddsområdet, räddningstjänst, måltidsverksamhet, fordons- och transportorganisation, internservice, avfallshantering, gatu- och väghållningsfrågor, park- och naturverksamhet. Nämnden också kommunens trafiknämnd.

Verksamheten är organiserad i tre verksamheter:

- Samhällsutveckling
- Räddningstjänst
- Samhällsservice

I samhällsutvecklingsverksamheten ingår enheterna drift, miljö samt plan och bygg. Drift hanterar gatu- och väghållningsfrågor samt park- och naturverksamhet.

Plan och bygg arbetar med kommunens fysiska planeringsarbete med detaljplanearbete, bygglovsärenden enligt plan- och bygglagen samt kommunens mättnings-, beräknings- och kartverksamhet.

Miljö svarar för kommunens myndighetsutövning enligt miljöbalken och livsmedelslagen med flera. Viktiga delar i myndighetsutövningen är tillsyn, prövning, rådgivning och information och service till allmänhet och företag.

I samhällsserviceverksamheten ingår enheterna avfall, måltid samt transport och fordon.

Ekonomi, samhällsbyggnadsnämnden

(tusen kronor)	Budget 2021	Budget 2022	Plan 2023	Plan 2024
Kostnader	141 258	144 770	144 670	144 670
Intäkter	32 107	31 460	31 460	31 460
Nettokostnader	109 145	113 310	113 210	113 210
Nettoinvesteringar	30 250	68 300	77 900	90 650

Vatten- och avloppsverksamhet (Avgiftsfinansierad, tusen kronor)	Budget 2021	Budget 2022	Plan 2023	Plan 2024
Kostnader	64 880	69 325	70 585	73 070
Intäkter	64 880	69 325	70 585	73 070
Nettokostnader	0	0	0	0
Nettoinvesteringar	51 000	58 000	56 000	58 000
Avfallsverksamhet (Avgiftsfinansierad, tusen kronor)	Budget 2021	Budget 2022	Plan 2023	Plan 2024
Kostnader	41 260	44 575	46 275	50 000
Intäkter	41 260	44 575	46 275	50 000
Nettokostnader	0	0	0	0
Nettoinvesteringar	1 200	500	3 000	4 000

Barn- och ungdomsnämnd

Barn- och ungdomsnämndens uppgifter omfattar förskoleverksamhet som bedrivs i form av förskola och pedagogisk omsorg, förskoleklass, grundskola, grundsärskola och fritidshem.

Verksamheten finns på 18 kommunala förskolor, pedagogisk omsorg i form av två familjedaghem och 13 grundskolor med fritidshem samt grundsärskolan. Verksamheten är organiserad på följande sätt:

- Barn- och ungdomskontor med gemensamma funktioner
- Enheten för elevhälsa
- Enheten för flerspråkighet
- Förskolorna och grundskolorna är uppdelade i tre spår, Veinge, Våxtorp och Lagaholm

Ekonomi, barn- och ungdomsnämnden

(tusen kronor)	Budget 2021	Budget 2022	Plan 2023	Plan 2024
Kostnader	626 473	635 900	636 100	636 100
Intäkter	73 963	73 965	73 965	73 965
Nettokostnader	552 510	561 935	562 135	562 135
Nettoinvesteringar	8 800	3 600	2 400	1 400

Socialnämnd

Socialnämnden ansvarar för kommunens uppgifter inom socialtjänsten och vad som i lag sägs om socialnämnd. Socialtjänsten arbetar med att ge stöd och omsorg till barn och unga, vuxna och äldre som bor eller befinner sig i kommunen. Socialtjänsten har stort fokus på förebyggande arbete och tidiga insatser. Socialtjänsten har ett särskilt ansvar för följande målgrupper: barn och ungdomar som far illa eller riskerar att fara illa, personer med missbruks- eller beroendeproblem, personer med psykisk ohälsa, äldre människor med behov av stöd och omsorg, personer med funktionsnedsättning.

Verksamheten är organiserad på följande sätt:

- Socialchef
- Kvalitets- och utvecklingsenhet (hälso- och sjukvård)
- Socialkontor (myndighetsutövning)
- Resurscentrum (hemtjänst, barn, unga, vuxna/prevention, funktionsnedsatta)

Ekonomi, socialnämnden

(tusen kronor)	Budget 2021	Budget 2022	Plan 2023	Plan 2024
Kostnader	601 301	625 400	625 400	625 400
Intäkter	82 416	82 920	82 920	82 920
Nettokostnader	518 885	542 480	542 115	542 115
Nettoinvesteringar	2 200	2 200	2 200	2 200