



DNR: KS 2023–000149



# *Agenda 2030*

**i Laholms kommun**

Nulägesanalys år 2022

**Styrgrupp:** Kristoffer Delin  
Anders Einarsson  
Daniel Johansson  
Andreas Meimermond  
Richard Mortenlind  
Conny Ottosson  
Jonas Pålsson  
Charlotte Rafsten  
Peter Severin Larsson  
Malin Sörensen  
Niklas Wilsson

**Arbetsgrupp:** Linda Erlandsson  
Jonas Pålsson  
Melissa Maxter

**Projektledare:** Melissa Maxter

# Innehåll

Inledning .....	1
Bakgrund .....	2
Syfte.....	2
Mål .....	2
Uppföljning.....	2
Avgränsning och metod.....	2
Sammanfattning .....	4
Analys.....	9
Mål 1 Ingen fattigdom.....	9
Relativ fattigdom och ekonomiska skillnader.....	9
Försörjningsstöd.....	10
Budget och skuldrådgivning.....	10
Utvecklingsområde att prioritera .....	11
Mål 2 Ingen hunger .....	12
Hälsa .....	12
Näringsrik och hälsosam kost .....	12
Upphandling och kvalitetskrav .....	13
Utvecklingsområde att prioritera .....	13
Mål 3 God hälsa och välbefinnande.....	14
Folkhälsoarbete.....	14
Ökad medellivslängd.....	14
Allmänna hälsan är god men det finns skillnader .....	15
Psykiska hälsa och suicidprevention .....	15
Hälsosamma levnadsvanor.....	16
Fallskador.....	16
Antibiotikaresistens .....	16
Utvecklingsområde att prioritera .....	17
Mål 4 God utbildning för alla .....	18
Fullföljda studier påverkas av flera faktorer .....	18
Föräldrars utbildningsnivå.....	19
Tidiga insatser.....	20
Utvecklingsområde att prioritera .....	20
Mål 5 Jämställdhet .....	21
Heltidsarbete .....	21
Föräldraskap .....	21
Inkomst.....	22
Mäns våld mot kvinnor .....	22
Utvecklingsområden att prioritera .....	22
Mål 6 Rent vatten och sanitet för alla.....	23
VA-plan.....	23
Kommunalt VA .....	23
Enskilt vatten och avlopp .....	24
Vattenförvaltning .....	24
Ekologisk status sjöar och vattendrag .....	25
Utvecklingsområden att prioritera .....	25
Mål 7 Hållbar energi för alla .....	26
Energianvändning och -produktion .....	26
Fastigheter .....	26
Transporter och mobilitet .....	27
Energiplan och energieffektiviseringsstrategi .....	27
Utvecklingsområden att prioritera .....	27
Mål 8 Anständiga arbetsvillkor och ekonomisk tillväxt.....	29
Bruttoregionprodukt.....	29

Arbetande eller studerande invånare.....	29
Långtidsarbetslöshet.....	30
Förvärvsarbetande invånare.....	30
Utvecklingsområden att prioritera.....	30
Mål 9 Hållbar industri, innovationer och infrastruktur.....	31
Tillgång till bredband.....	31
Företagsklimatet.....	32
Kollektivtrafiknära läge.....	32
Utvecklingsområden att prioritera.....	33
Mål 10 Minskad ojämlikhet.....	34
Social tillit.....	34
Segregation.....	34
Funktionshinderperspektiv.....	35
Bemötande.....	35
Delaktighet och inflytande.....	35
Utvecklingsområde att prioritera.....	35
Mål 11 Hållbara städer och samhällen.....	36
Den demografiska utvecklingen.....	36
Samhällsplanering.....	37
Klimatpåverkan och anpassning.....	38
Bostadsförsörjning.....	38
Luftföroreningar.....	38
Utvecklingsområden att prioritera.....	40
Mål 12 Hållbar konsumtion och produktion.....	41
Avfall.....	41
Livsmedel.....	42
Hållbara upphandlingar.....	43
Återbruk.....	44
Utvecklingsområden att prioritera:.....	44
Mål 13 Bekämpa klimatförändringarna.....	46
Utsläpp av växthusgaser.....	46
För att minska vår klimatpåverkan.....	47
Klimatanpassning.....	49
Samverkan, kommunikation och kunskapsutveckling.....	50
Utvecklingsområden att prioritera.....	50
Mål 14 Hav och marina resurser.....	51
Laholmsbukten.....	51
Västerhavets vattendistrikts förvaltningsplan och åtgärdsprogram.....	51
Utvecklingsområden att prioritera.....	51
Mål 15 Ekosystem och biologisk mångfald.....	53
Områdesskydd.....	53
Planeringsprocessen.....	53
Skötsel av kommunal mark.....	54
Nationell plan för moderna miljövillkor för vattenkraften.....	55
Vattenråd.....	55
Pedagogiska insatser och medborgarengagemang.....	55
Utvecklingsområden att prioritera.....	55
Mål 16 Fredliga och inkluderande samhällen.....	57
Tryggheten i kommunen.....	57
Utvecklingsområden att prioritera.....	58
Mål 17 Genomförande och partnerskap.....	59
Internationella partnerskap och samarbeten.....	59
Nationella partnerskap och samarbeten.....	60
Utvecklingsområden att prioritera.....	60

## Inledning

Laholms kommuns vision är att vi vill bli fler för en starkare framtid. I Laholm förenas livskvalitet och tillväxt för en hållbar utveckling. För att uppnå denna starkare framtid, där livskvalitet och tillväxt för en hållbar utveckling är förenade, är vårt gemensamma arbete avgörande. Agenda 2030 handlar om det som vi som lever nu tillsammans ska uppnå för att vi ska lämna över planeten i ett skick som gör det möjligt även för kommande generationer att leva fria och friska liv. Det handlar om en värld som ger mer jämlika möjligheter för alla och där ingen lämnas utanför.

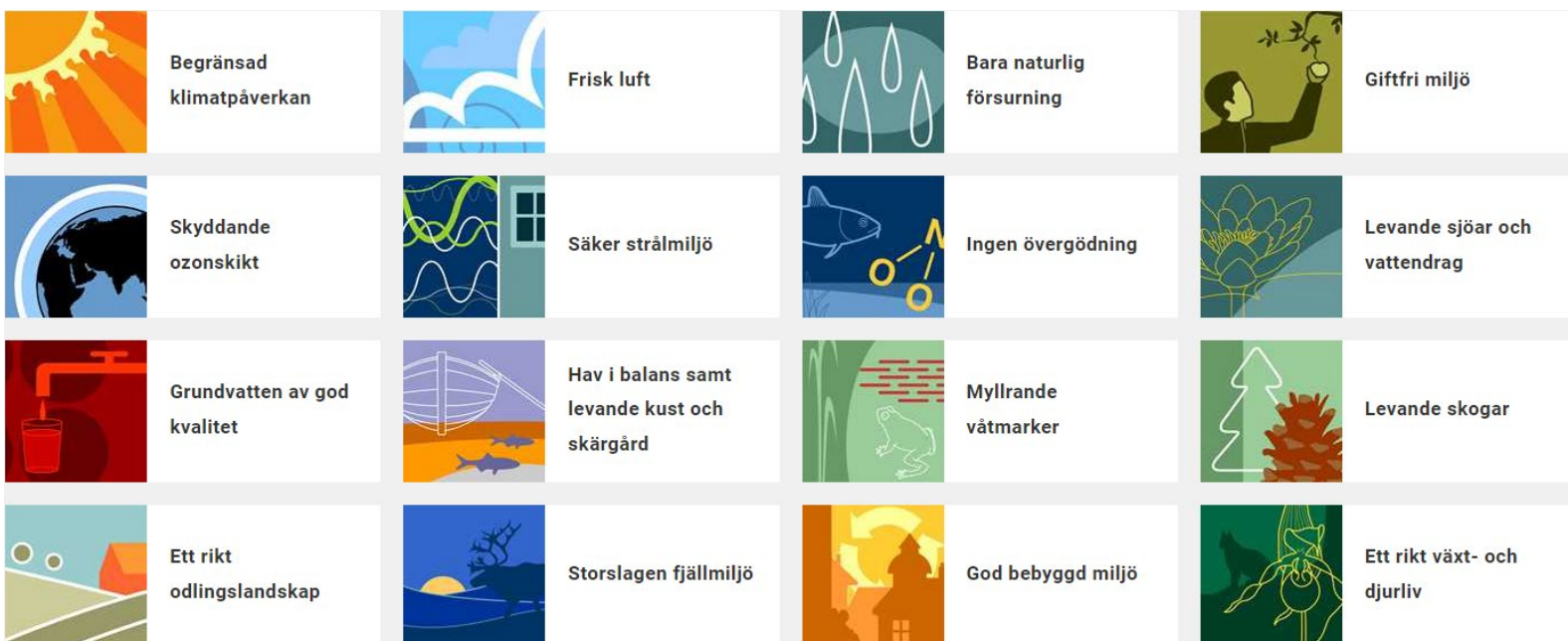
Genom Agenda 2030 har FN antagit 17 globala mål som syftar till att uppnå en socialt, miljömässigt och ekonomiskt hållbar värld till år 2030. Vi har kommit långt i vår hållbara utveckling, ändå finns det mycket kvar att göra, och vi har inte många år kvar. De globala målen är inte bara mål för en hållbar utveckling, de är också vägen dit.

Kommunens ledningsgrupp beslutade våren 2021 att Laholms kommun under

2021/2022 skulle genomföra en nulägesanalys för hur vi bidrar till Agenda 2030. Analysen ska hjälpa kommunen att få en uppfattning om hur vi ligger till utifrån målen och därmed också hur arbetet med hållbar utveckling fortlöper. Arbetet skulle fokusera på vad vi som kommun har för rådighet och kan påverka, vad vi kan förbättra och utveckla samt vad bör vi prioritera för att ta nästa steg i hållbarhetsarbetet och måluppfyllelse utifrån Agenda 2030.

Sverige har sedan år 1999 miljömål som består av ett övergripande generationsmål, 16 miljökvalitetsmål samt flera etappmål. Sveriges miljömål beskriver vilken miljö det är vi vill uppnå. Att uppnå miljömålen innebär att vi uppnår den miljömässiga dimensionen av Agenda 2030 i Sverige, därför redovisas i nulägesanalysen vilket eller vilka eventuella miljömål som är relaterade till det globala målet i fråga.

Nu behöver vi fortsatt framgångsrikt styra och leda vår verksamhet samtidigt som vi skapar plats för att utforska och experimentera för framtidens utmaningar och möjligheter. Denna nulägesanalys utgör kompassen på vår resa för en hållbar framtid.



Figur 1. Sveriges 16 miljömål.

## Bakgrund

Agenda 2030 är FN:s 17 globala mål för hållbar utveckling och syftar till att utrota fattigdom och hunger, förverkliga de mänskliga rättigheterna för alla, uppnå jämställdhet och egen makt för alla kvinnor och flickor samt säkerställa ett varaktigt skydd för planeten och dess naturresurser. De globala målen är integrerade, odelbara och balanserar de tre dimensionerna av hållbar utveckling: ekonomiskt, ekologiskt och socialt. Uppfyllandet av ett mål är ofta en förutsättning för framgång på andra mål. Därför är det viktigt att se Agenda 2030 som en helhet. Både globalt, nationellt, regionalt och lokalt ska arbete ske som kan bidra till de globala målen. Regeringens ambition är att Sverige ska vara världsledande i genomförandet av Agenda 2030. Medan utmaningarna i agendan oftast är globala hittar vi lösningarna i det lokala arbetet. Sveriges kommuner med den samhällsservice som erbjuds har en betydande och avgörande roll i arbetet med att nå målen i Agenda 2030. Dagens samhällsutmaningar är dock komplexa och kan inte lösas av en enskild kommun, utan kräver samverkan med andra aktörer.

## Syfte

För att veta vad vi behöver göra behöver vi veta hur vi ligger till i nuläget. Syftet med nulägesanalysen är därför att sammanfatta hur Laholms kommun ligger till utifrån målen i Agenda 2030.

## Mål

För att bidra till att målen i Agenda 2030 uppnås ska kommunens arbete med hållbar utveckling genomsyra hela kommunorganisationen. Nulägesanalysen ska därför genom kommunens centrala planeringsdokument utgöra underlag i framtagandet av kommunens nämndsplaner samt ligga till grund för dialog och beslut om prioriteringar i kommunens verksamheter. Därmed kan också kommunens arbete med hållbar utveckling utvecklas och förbättras.

## Uppföljning

Arbetet med Agenda 2030 följer nämndsplanernas uppföljningsförarande. I samband med detta ska ett hållbarhetsbokslut tas fram där åtgärder som skett det senaste året, samt hur åtgärderna bidragit till uppfyllande av de globala målen, redovisas. Uppföljningen och hållbarhetsbokslutet ska även innehålla en behovsanalys som ska ligga till grund för nästkommande års kommunorganisatoriska prioriteringar.

## Avgränsning och metod

Nulägesanalysen är avgränsad till Laholms kommuns egen organisation. I arbetet har information från *Glokala Sveriges arbetsbok*<sup>1</sup> använts.

Första steget har varit att identifiera olika tjänstepersoner som kunde tänkas ha kunskap och erfarenheter som är relevant för målet, för att sedan samla information från dessa. Informationsinsamlingen gjordes genom samtal, mailkorrespondens och chatt. Utgångspunkten för informationsinsamlingen var för varje globalt mål i första hand Koladas nyckeltal men för att få ett bredare perspektiv i analysen kompletterades nyckeltalen i vissa fall med statistik från andra källor, så som SCB, Region Halland och egen information. Nyckeltal för dessa kommer att behöva fastställas vid planeringen av prioriteringar och åtgärder. I denna sammanställning beskrivs en del trender som kan ligga till grund för kompletterande nyckeltal. Vägledande frågor under informationsinsamlingen var frågor så som: vad visar nyckeltalen? Varför ser nyckeltalen ut som de gör? Vad gör kommunen idag som bidrar till målet, vilka utmaningar ser vi och vilka möjligheter har vi? Vilka enheter är berörda av målet i fråga?

I Koladas visning används färgsättningen rött, gult och grönt för att illustrera hur kommunen ligger till jämfört med andra kommuner. De 25% av kommunerna med sämst resultat har röd färg, de 25% av

---

<sup>1</sup> *Glokala Sverige. Arbetsbok Agenda 2030*. Tillgänglig: <https://fn.se/glokalasverige/implementering/> (2022-11-01)

kommunerna med bäst resultat har grön färg och de 50% i mitten har gul färg. Färgsättningen säger ingenting om huruvida värdet är godkänt eller underkänt utan säger enbart något om läget jämfört med andra kommuner. Det betyder att kommunen kan ha ett ganska gott resultat på ett visst område, men om alla har goda resultat kommer ändå de som ligger sämst till att få röd färg. På samma sätt behöver inte ett grönt resultat betyda att inget utvecklingsarbete behöver göras. Det händer också att vissa fält är tomma i Kolada. Det innebär att uppgifter saknas för ett visst år, till exempel för att uppgiften sekretessbelagts eller för att vissa mätningar inte genomförs varje år.

Andra steget var analysen. Denna gjordes utifrån den insamlade informationen från de olika tjänstepersonerna samt från relevanta kommunala styrdokument, nämndsplaner och liknande, som påverkar de globala målens uppfyllelse. Vägledande frågor under analysen var samma som de för informationsinsamlingen. För de mål där kommunens bidrag är neutralt eller negativt har orsakerna till detta diskuterats. Utifrån analysen har slutsatser dragits och prioriterade områden definierats. De styrdokument som ansetts relevanta för målet i fråga är listat under respektive mål.

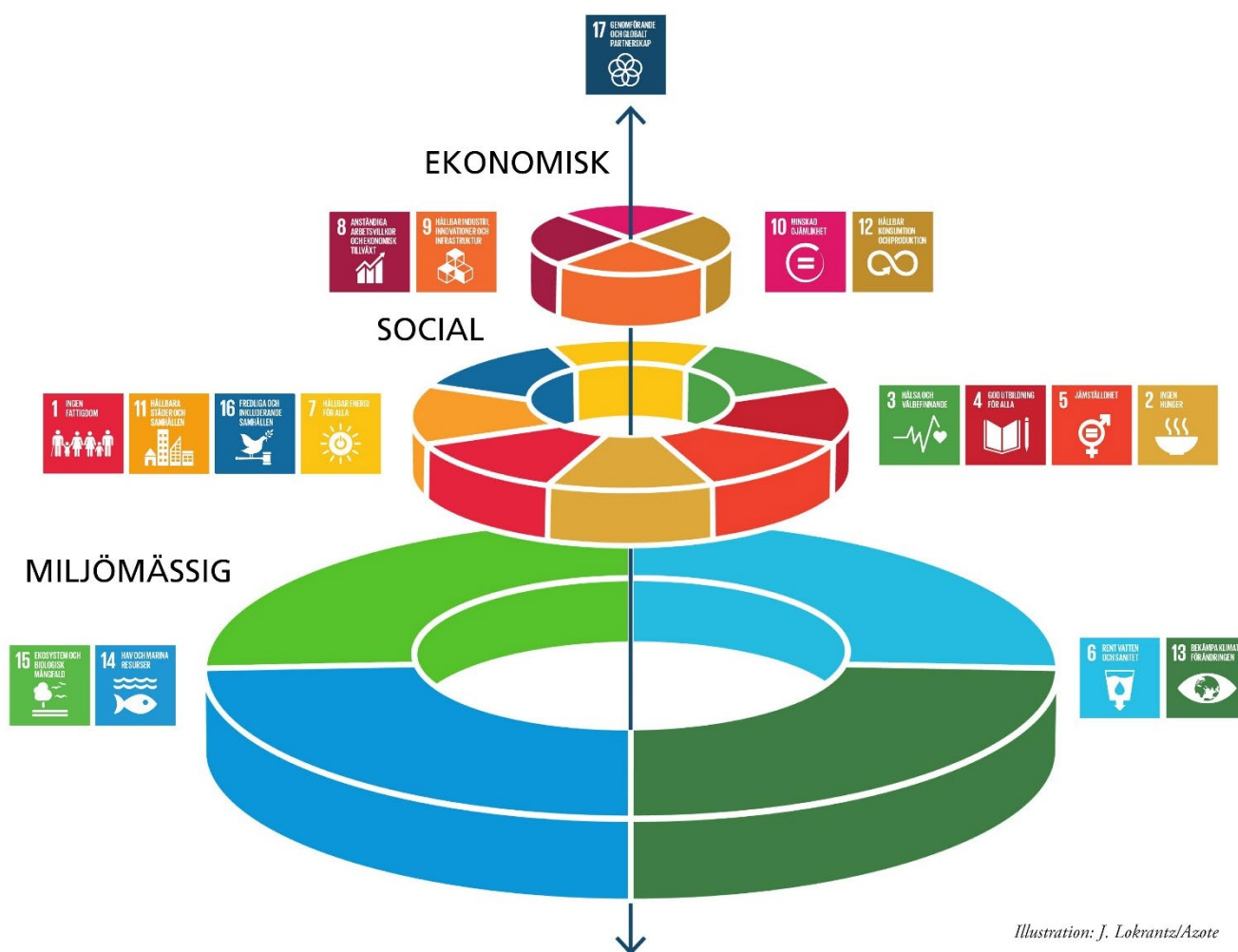


Illustration: J. Lokrantz/Azote

Figur 2. Bilden ovan illustrerar hur olika aspekter av hållbarhet, och de 17 hållbarhetsmålen, hänger ihop och är beroende av varandra. Det miljömässiga som rör jordens resiliens och stabila ekosystem utgör basen, och är avgörande för hur väl vi har möjlighet att uppnå de sociala och ekonomiska målen. Illustration: J. Lokrantz/Azote.

## Sammanfattning



Andelen invånare med långvarigt ekonomiskt bistånd i Laholm är som genomsnittet för riket och det är viktigt att kommunen bidrar med insatser som leder till självförsörjning. Utbildning, arbete och rehabiliterande insatser är grunden och den bästa skyddsfaktorn för barn och unga som lever i ekonomiskt utsatta hushåll är fullföljda studier. I arbetet är det också viktigt att ta hänsyn till de skillnader som finns i olika geografiska områden och utifrån riskgrupper.



Förekomsten av övervikt och fetma hos den vuxna befolkningen i Laholm är något högre än genomsnittet för Halland, där kvinnorna är mest överviktiga i länet. Övervikt och fetma är mer vanligt i vissa geografiska områden. Den negativa trenden syns också hos Laholms barn och unga och kan styrkas i antalet inskrivna på Barnkliniken, Region Halland med diagnostiserad fetma. Att ge invånarna kunskap om näringsrik och hälsosam kost bidrar i arbetet, inte minst med fokus på barn och unga. Friskvårdgruppen, aktivitetsgruppen och måltidsverksamheten är viktiga kommunala verksamheter.



Invånarna i Laholm har en något högre medellivslängd än genomsnittet för riket och en positiv trend syns för kvinnor. Även den allmänna hälsan hos den vuxna befolkningen är god och något högre än genomsnittet för riket men det finns skillnader. Utifrån bl. a geografiska områden, kön, socioekonomi och utbildningsnivå. Unga självrappporterar i större utsträckning psykosomatiska symtom, inte minst stress, framför allt hos tjejer. Kommunen kan utveckla ett mer strukturerat folkhälsoarbete som bygger på kunskap om invånarnas goda och jämlika hälsa samt välbefinnande. Arbete behöver göras utifrån den demografiska utvecklingen med en stor ökning av andelen äldre och bygga ett mer åldersvänligt samhälle. Att arbeta främjande för barn och ungas psykiska välbefinnande och tidigt förebyggande arbete mot psykisk ohälsa är viktigt arbete.



Andelen elever som fullföljer sina studier i grundskolan och gymnasieskolan har en negativ trend i Laholm. Här finns också skillnader mellan kön och olika geografiska områden. Då utbildning är en av de viktigaste skyddsfaktorerna för barn och unga behöver kraftsamling ske för att fler ska klara skolan och en analys som visar på vilka faktorer som påverkar behöver göras. Arbete inom trygghet, hälsa, föräldrars utbildningsnivå och förmågor, hemförhållande samt fokus på tidigt förebyggande arbete ska få fler barn och unga att lyckas i skolan.



## 5 JÄMSTÄLLDHET



Andelen kvinnor som arbetar heltid behöver öka och det görs bl. a. genom projektet Heltidsresan. Genom att sätta fokus på insatser som främjar det jämställda föräldraskapet kan uttag av bl. a. föräldrapenningdagar och vård av sjuka barn bli mer jämställt. Med arbete gällande jämställda löner, könsneutrala bedömningar när man tillsätter nya tjänster och aktivt arbete med att synliggöra förlegade normer kopplat till chefskap kan också inkomstskillnader minska. Mäns våld mot kvinnor ska upphöra genom att ha fokus på våldsförebyggande arbete.

## 6 RENT VATTEN OCH SANITET



Utvecklingen för målet är övergripande negativ i kommunen. Insatser behöver fokuseras på att förbättra vattenkvaliteten samt minska föroreningar och övergödning. För att nå de kommunens vision och målområden behöver åtgärderna i VA-handlingsplanen genomföras. Insatser för att öka andelen vattentäkter med vattenskyddsområde behövs. Åtgärder behövs även för att öka andelen grundvattenförekomster med god kemisk och kvantitativ status samt andelen sjöar och vattendrag med god ekologisk status. Några av de större påverkansfaktorerna kommunen behöver fokusera på är försurning, vandringshinder och läckage av näringsämnen. Kommunen behöver arbeta aktivt med frågor kopplade till vattenekologi såväl som med genomförandet av Vattenmyndigheternas åtgärdsprogram för Västerhavet.

## 7 HÅLLBAR ENERGI FÖR ALLA



För att bidra till en hållbar energi behövs insatser för att minska slutanvändningen av energi av olika slag, dock främst icke-förnybara, både inom kommunens geografiska område och kommunorganisationen. Bland annat behöver användningen av icke-förnybara bränslen fasas ut, solcellsbeståndet behöver utvecklas och en handlingsplan för målet fossilfria fordon behövs för samtliga nämnder. Kommunen behöver för detta ändamål en kommunövergripande energiplan som gäller även för kommunens bolag.

## 8 ANSTÄNDIGA ARBETSVILLKOR OCH EKONOMISK TILLVÄXT



Laholms kommun har en svag ekonomisk tillväxt sett ur bruttoregionprodukt och behöver arbeta med näringslivsfrämjande åtgärder för att skapa fler arbetstillfällen. Insatser behövs även för att öka andelen invånare 16–24 år som arbetar eller studerar. Andelen långtidsarbetslösa kvinnor har ökat de senaste fem åren. Utvecklingen av andelen förvärvsarbetande invånare är lägst i Halland och andelen förvärvsarbetande är högre bland män än bland kvinnor. Insatser behövs för att sysselsättningsskillnaden mellan kön ska jämnas ut. Kommunen kan föregå med gott exempel genom att ta särskild hänsyn till grupper som står långt ifrån arbetsmarknaden samt verka för full och produktiv sysselsättning med anständiga arbetsvillkor genom arbetet med heltid som norm.

## 9 HÅLLBAR INDUSTRI, INNOVATIONER OCH INFRASTRUKTUR



Nyckeltalen för företagsklimatet i kommunen visar en nedåtgående trend totalt sett. Utstickare är bland andra bygglov, livsmedelskontroll och rättssäkerhet, som gått från gula färgmarkeringar till röda. Fortsatt utveckling av stöd till näringslivet behövs. Andelen befolkning som har mindre än 500 m till en trafikerad hållplats för kollektivtrafik är långt lägre än för riket. Att det finns kollektivtrafik rimligt nära har påverkan på både socioekonomiska och miljömässiga aspekter. För att möjliggöra mer jämlika förutsättningar till samhällsdeltagande för olika samhällsgrupper är nära och välfungerande kollektivtrafik fundamentalt. Kommunen behöver verka för att andelen befolkning som har mindre än 500 m till en trafikerad hållplats för kollektivtrafik ska öka.

## 10 MINSKAD OJÄMLIKHET



Kommunen kan bidra till ett mer jämlikt samhälle genom att se till att invånarna har hög tillit, känner sig väl bemötta och får vara delaktiga och ha inflytande. Ungas inflytande är ett prioriterat arbete. Genom att bland annat ta del av kartläggningen gällande bostadssegregation kan insatser göras för att minska skillnader och skapa ett mer inkluderande samhälle.

## 11 HÅLLBARA STÄDER OCH SAMHÄLLEN



Den demografiska försörjningskvoten i Laholms kommun ligger på 0,94. Värdet över 1 innebär att gruppen äldre och yngre är större än den i arbetsför ålder. Detta är högre än siffran för riket, som ligger på 0,77. För att klara de utmaningar som detta innebär, t. ex. konkurrens om arbetskraft, är åldersbalans i befolkningstillväxten betydelsefull. Kommunen måste fortsätta att anpassa verksamhetens innehåll och organisation. I syfte att bidra till en hållbar samhällsutveckling behövs flera åtgärder, bland annat kan kommunen inkludera riktlinjer och krav för hållbart byggande vid markanvisningar och exploateringsavtal. För att säkra grönområden och ekosystemtjänster behöver kommunen en grönsplan. Luftföroreningar (kväveoxid och partiklar) härstammar främst från transporter, jordbruk och egen uppvärmning, och har negativ påverkan på människors hälsa och miljö. En handlingsplan för att konkretisera och driva på arbetet med att minska luftföroreningar behövs. Kommunen behöver även planera gaturummen så att förutsättningar skapas för att gynna gång-, cykel-, och kollektivtrafik.

## 12 HÅLLBAR KONSUMTION OCH PRODUKTION



Flera insatser har gjorts inom kommunen för att öka andelen insamlat avfall. Avfallsenheten behöver förutsättningar för att kunna fortsätta och stärka arbetet. År 2024 tillfaller insamlingsansvaret kommunerna, för vilket en plan behöver tas fram. Idag fokuseras många insatser på förskolor, mer info och åtgärder behövs fokuseras till skolor för barn och ungdomar i högre åldrar. I dagsläget sker vidare informationsutskick med post till kunder. Ett nytt datasystem skulle förenkla kommunikationen till kunderna. Mängden ekologisk mat i offentliga kök och i matservering är bland de lägsta i Sverige och behöver öka. I samband med tillsynsbesök eller i kommunikationskampanjer för lantbrukare kan möjligheten att få kostnadsfri rådgivning om ekologisk produktion från Länsstyrelsen Halland lyftas för att öka den ekologiska produktionen lokalt. För att kommunens upphandlingar ska bli mer hållbara behövs resurser till upphandlingsenheten.

## 13 BEKÄMPA KLIMAT- FÖRÄNDRINGARNA



De totala utsläppen av växthusgaser i kommunen är höga. Kommunen behöver anta en handlingsplan med helhetsgrepp som går i linje med kommunens åtagande om att senast år 2045 inte ha några nettoutsläpp av växthusgaser. Genom den kan kommunen till exempel verka för att andelen miljöbilar och fossiloberoende bilar i kommunen ska öka, att kommunens samhällsbetalda transporter sker med fossilbränslefria alternativ och ställa krav på systematiskt arbete för effektivisering av transporter. Kommunen kan även utgå ifrån de elektroniska körjournalerna som finns i kommunens fordon och systematiskt arbeta för att effektivisera och minska transportbehovet i den kommunala verksamheten. Gällande klimatanpassningsplan är inaktuell och begränsad i sin geografiska omfattning. Kommunen behöver en ny klimatanpassningsplan som gäller för hela kommunen samt medel för att genomföra nödvändiga åtgärder.

## 14 HAV OCH MARINA RESURSER



I Laholmsbukten finns det sedan länge problem med övergödning, nedskräpning och föroreningar och dess ekologiska status klassas som måttlig. Vattenmyndigheten Västerhavet har för Västerhavets vattendistrikt tagit fram en förvaltningsplan och juridiskt bindande åtgärdsprogram som gäller för Laholms kommun. Laholms kommun är skyldig att ta fram ett åtgärdsprogram och ansvarar för att genomföra sina åtgärder i enlighet med ett fastställt åtgärdsprogram. Laholms kommun saknar idag ett åtgärdsprogram för vatten och behöver med riktade insatser arbeta med dessa frågor.

## 15 EKOSYSTEM OCH BIOLOGISK MÅNGFALD



Laholms kommun ligger lågt när det gäller andelen skyddad natur i det geografiska området (land, hav och inlandsvatten). Kommunen har lokalt ett stort ansvar för den biologiska mångfalden och bland de främsta redskapen i detta sammanhang är att bilda naturreservat, den fysiska planeringen och skötsel av natur och park. Kommunen behöver därför bland annat en grönplan för att beakta naturvärdena och säkerställa en fungerande grön infrastruktur, samt en strategi och skötselplan av allmänna ytor, med tyngdpunkt på en hållbar förvaltning och skötsel. Genom att integrera miljömål, ekosystemtänk och bekämpning av invasiva arter i olika processer möjliggör kommunen för andra att agera för biologisk mångfald och är själva ett föredöme. Kommunen behöver även genomföra åtgärder för att återställa våtmarker och vattendrag för att skapa fria vandringsvägar för fiskar och andra vattenlevande djur. Insatser behövs även för ökade pedagogiska insatser och stärkt medborgarengagemang.

## 16 FREDLIGA OCH INKLUDERANDE SAMHÄLLEN



Andelen invånare mellan 16–84 år som avstår från att gå ut ensamma i Laholms kommun är något lägre än i riket. Det är dock givetvis ett mycket stort problem att nästan en fjärdedel av de som svarat på enkäten avstår från att gå ut ensamma. Kommunen behöver fortsätta och utveckla arbetet för att öka tryggheten i kommunen. Andelen förstagångsväljare i de tre senaste kommunfullmäktigevalen är lägre i Laholm än i riket. Unga, utrikes födda, personer med låg inkomst och kort utbildning röstar i lägre utsträckning än andra. Det är viktigt att engagera väljarna och nå ett högt valdeltagande för att upprätthålla den lokala demokratin. Några insatser som är särskilt viktiga för att nå ett högt och jämlikt valdeltagande är bl.a. att underlätta förtidsröstningen, informera om rösträtten, informera om vilka som styr och att stärka skolans demokratiuppdrag.

## 17 GENOMFÖRANDE OCH GLOBALT PARTNERSKAP



Kommunens deltagande i olika internationella och nationella projekt syftar till en rad olika positiva effekter, så som inkludering och minskad segregation. En annan viktig effekt är att ungdomar vidgar sina vyer för att lättare se sin roll och betydelse i samhället. Kommunen behöver fortsätta genomföra insatser för att öka delaktighet, visa på möjligheter och ge ungdomar förståelse för sammanhanget och vikten av delaktighet. Att ingå i nätverk innebär till stor del samverkan, kunskaps- och erfarenhetsutbyte. Nätverk är investeringar som kräver tid och i vissa fall ekonomiska resurser i anspråk. Det ger i utbyte ett stort mervärde för det dagliga arbetet. Genom nätverkandet kan man höja effektiviteten i verksamheten och därmed också lönsamheten. Vissa nätverk kostar pengar att delta i, varför det kan vara angeläget att regelbundet se över de nätverk som kostar, om utbytet fortfarande är värdefullt.

# Analys



## Mål 1 Ingen fattigdom

Fattigdom omfattar fler dimensioner än den ekonomiska. Fattigdom innebär bland annat även brist på frihet, makt, inflytande, hälsa, utbildning och fysisk säkerhet.

Mål 1 har fokus på att minska antalet människor som lever i fattigdom och se till att de får tillgång till grundläggande välfärd. Sverige har ett väl utbyggt välfärdssystem och hög levnadsstandard. Det finns däremot stora inkomskillnader och Sverige har en hög andel människor som lever i relativ fattigdom, jämfört med Nordens länder och OECD länderna. Sverige ska minst halvera andelen kvinnor, män och barn som lever i någon form av fattigdom enligt nationella definitioner fram till 2030.

Kommunen ansvarar för det sociala stödet och omsorgen vilket innebär att de invånare som lever i den största ekonomiska utsattheten ska få hjälp att ta sig ur den. För att nå målet krävs koordinerade, långsiktiga och mångfacetterade insatser på lokal nivå där resurser satsas och prioriteras till de invånare som lever i relativ fattigdom, inte minst barn. Samverkan med region och civilsamhälle är viktig.

### Nyckeltal

Invånare 0–19 år i ekonomiskt utsatta hushåll, andel (%)

Vuxna biståndsmottagare med långvarigt ekonomiskt bistånd, andel (%) av befolkningen

	2017	2018	2019	2020	2021
Invånare 0–19 år i ekonomiskt utsatta hushåll, andel (%)	9,2	9,3	9,1	7,9	7,1
Vuxna biståndsmottagare med långvarigt ekonomiskt bistånd, andel (%) av befolkningen	0,9	1	1	1,1	0,94

### Relativ fattigdom och ekonomiska skillnader

I Sverige finns inte en tydlig definition av fattigdom utan brukar beskrivas som avsaknaden av resurser som medför att man inte har den levnadsnivån som anses vara allmänt accepterad i samhället. Låg ekonomisk standard i Sverige brukar nämnas utifrån relativ fattigdom som också belyser frågan utifrån barn som växer upp i familjer med en svår ekonomisk situation.

Att befinna sig i relativ fattigdom innebär att hushållet har en disponibel inkomst lägre än 60 % av medianinkomsten <sup>2</sup>Andelen invånare mellan 0–19 år som bor i ekonomiskt utsatta hushåll i Laholms kommun har minskat något mellan 2017 och 2021 och är jämförbart med genomsnittet för riket.

Utbildning är en av de viktigaste skyddsfaktorerna för att bryta en situation av

ekonomisk utsatthet hos barn och unga. En fullföljd skolgång minskar risken för ohälsa, utanförskap, kriminalitet och problem med självförsörjning. Barn och ungas möjlighet att lyckas i skolan påverkas i stor utsträckning av socioekonomisk bakgrund och föräldrars utbildningsnivå<sup>3</sup>. Kommunen har stora möjligheter att påverka och tillsammans arbeta för att andelen elever med godkända betyg ökar. Gemensamma långsiktiga satsningar kring fullföljande av studier för barn och unga påverkar målet positivt (läs mer om resultat och analys under mål 4).

Inkomster och ekonomiska resurser skapar ramarna för människors materiella standard och deras handlingsutrymme. Personer med hög ekonomisk standard lever i genomsnitt längre och är friskare än personer med låg ekonomisk standard<sup>4</sup>. Sedan några decennier tillbaka har skillnaderna i inkomster ökat mellan olika grupper, såväl i Sverige som globalt<sup>5</sup>. Inkomskillnader beskrivs som en av de bakomliggande orsakerna till segregationens

<sup>2</sup> Att mäta fattigdom: SCB; 2017

<sup>3</sup> An Unfair Start, Inequality in Children's Education in Rich Countries: UNICEF Office of Research; 2017

<sup>4</sup> Healthy, prosperous lives for all: the European Health Equity Status Report: WHO Regional Office for Europe; 2021

<sup>5</sup> Global ojämlikhet, nya perspektiv i globaliseringens tidevarv: Milanović; B 2018



utveckling i Sverige. Den disponibla inkomsten har stor betydelse för möjligheten till konsumtion, sparande men också möjligheten till var man kan bosätta sig, upplåtelseform och möjlighet till bostadslån. Laholms kommun genomförde en kartläggning av bostadssegregation 2021–2022 som visade att den disponibla inkomsten var 236 500 kronor i Laholms kommun 2020. Det är något lägre jämfört med både Hallands län och riket där motsvarande siffror var 254 500 kronor och 246 600 kronor 2020. Över tid har den disponibla inkomsten ökat både i Laholm och Halland län samt i riket. Kartläggningen visade dock att det finns geografiska skillnader i inkomster mellan olika orter i Laholms kommun. I Mellbystrand är den disponibla inkomsten högst 2020 med 288 500 kronor medan den disponibla inkomsten är lägst i Knäred där inkomsten 2020 var 201 200 kronor. Skillnaderna i inkomster mellan Mellbystrand och Knäred är 87 300 kronor. I övrigt visar kartläggningen att kvinnor har i genomsnitt lägre disponibel inkomst än män, utrikesfödda lägre disponibel inkomst än inrikes födda och att personer med lägre utbildning har lägre inkomst än personer med högre utbildning<sup>6</sup>.

### Försörjningsstöd

Socialtjänstens ekonomiska bistånd är välfärdssystemens yttersta skyddsnet och har till uppgift att träda in tillfälligtvis vid försörjningsproblem som inte kan tillgodoses på annat sätt. Vuxna biståndsmottagare i Laholms kommun med långvarigt ekonomiskt bistånd har legat runt 1 % mellan 2017–2021, även där som genomsnittet för riket.

Under 2020 uppbar 375 hushåll i Laholms kommun ekonomiskt bistånd varav hälften är utrikesfödda. Många av de utrikesfödda hushållen kom under flyktingvågen 2015 och framåt och många hushåll har dessvärre blivit kvar i långvarigt ekonomiskt bistånd. Många i dessa hushåll har också barn. Under 2020 fanns 298 barn under 18 år. Här behöver kommunen i samverkan med andra aktörer förbättra möjligheterna för denna målgrupp att etablera sig i samhället och att fler kommer i självförsörjning. Här kan noteras att

Arbetsförmedlingens statistik för Laholm visar en nedgång i arbetslöshet bland utlandsfödda. Siffran var 15,3 % under augusti månad 2022, vilket motsvarar 319 av 2 085 personer. Det är 3,8 procentenheter färre än vid samma tidpunkt i fjol.<sup>7</sup>

De vanligaste orsakerna till att man blir långvarig biståndsmottagare i Laholm är arbetslöshet (44 %), sociala problem (32 %) och sjukdom med mycket psykisk ohälsa (12 %). Kommunen behöver i samverkan med andra aktörer se till att fler kommer i arbete och självförsörjning. Under augusti månad 2022 rapporterade Laholms kommun en total arbetslöshet på 5,2%. Det är en minskning jämfört med samma period året innan med 1,1 procentenheter. Även om arbetslösheten i Laholm minskar, så ligger den fortfarande över snittet i hela Hallands län (4,9 %)<sup>8</sup>.

Utifrån sjukdom och social problem behöver kommunen i samverkan med andra aktörer också arbeta med invånarnas goda hälsa och välbefinnande (mål 3) samt arbeta för att förbättra utifrån de socioekonomiska utmaningar som finns i samhället. Därför är hälsofrämjande och rehabiliterande insatser riktade till individer som erhåller ekonomiskt bistånd viktigt. Här arbetar bland annat kommunen med gemensamma insatser mellan socialtjänsten och arbetsmarknadsenheten för att få fler människor i arbete. Samverkan sker mellan kommunen och Röda Korset i Idéburet offentligt partnerskap (IOP). Detta arbete är mycket värdefullt för de individer som står väldigt långt ifrån arbetsmarknaden där sjukdom och social problematik ofta utgör arbetshinder. Det finns också individsamverkansteam (IST) som samordnas av Samordningsförbundet.

### Budget och skuldrådgivning

Utifrån ett främjande och förebyggande perspektiv är det viktigt att kommunens invånare kan få praktiska råd gällande vardagsekonomi och hjälp att upprätthålla en budget. Laholms kommun har en funktion inom socialtjänsten som arbetar som rådgivare och som hjälper till och vägleder i budget och skuldförfrågor.

<sup>6</sup> Kartläggning av segregationen i Laholms kommun: WSP Advisory; 2022

<sup>7</sup> Arbetsförmedlings statistik; 2022

<sup>8</sup> Arbetsförmedlingens statistik 2022

### Utvecklingsområde att prioritera

- En gemensam kommunövergripande kraftsamling för att barn och unga ska fullfölja studier i både grundskola och gymnasiet.
- Förstärka det främjande och rehabiliterande arbetet för personer i långvarigt ekonomiskt bistånd med fokus på att komma i arbete samt förbättra individernas hälsa och socioekonomiska möjligheter.
- Bättre samordning och kartläggning av de som står utanför arbetsmarknaden med syfte att snabbare matcha dem mot befintliga lokala arbetstillfällen

### *Relaterade styrdokument för mål 1*

- Nämndsplan 2022, 2019–000152 (Socialnämnden)
- Nämndsplan 2022 2020-000161, (Kultur och utvecklingsnämnden)

### *Relaterade miljömål*

Inga



## Mål 2 Ingen hunger

Avskaffa hunger, uppnå tryggad livsmedelsförsörjning och förbättrad nutrition samt främja ett hållbart jordbruk.

Mål 2 handlar om att ingen ska lida av hunger och att alla människor ska ha tillgång till bra och näringsrik mat året om. I Sverige är det inte främst hunger och undernäring som är de största utmaningarna utan felnäring i form av ohälsosamma matvanor. Detta i kombination med otillräcklig fysisk aktivitet är riskfaktorer för ohälsa och för tidig död. Kommunen ansvarar för vissa måltider och ska där se till att de innehåller hälsosam och näringsrik kost inom skola, vård och omsorg. Måltidsverksamheten bidrar både till gemenskap och mindre risk för undernäring bland äldre.

### Nyckeltal

	2017	2018	2019	2020	2021
Invånare med fetma, andel (%)		17		17	17
Ekologiskt odlad åkermark, andel (%)	7,2	5,8	6	5,9	5,1

### Hälsa

Övervikt och fetma är två av landets största folkhälsoproblem och ökar risken för ett flertal sjukdomar. Övervikt och fetma ökar i stort sett alla åldersgrupper men är också ojämnt fördelad<sup>9</sup>. Andelen invånare med fetma i den vuxna befolkningen (18–84 år) i Laholms kommun är den samma som genomsnittet för riket och har sedan 2017 legat på 17 %. Jämför vi Laholms vuxna befolkning med genomsnittet för Halland är andelen personer med övervikt och fetma högre och kvinnorna i Laholm är mest överviktiga i länet. Dessutom är Veinge landsbygd ett av tre områden i Halland med flest överviktiga vuxna<sup>10</sup>.

Det finns en negativ trend när det gäller övervikt och fetma hos barn och unga. Förekomsten är hög redan i 6–9 års ålder, ökar därefter och är vanligast bland flickor<sup>11</sup>. I åldersgruppen 16–18 år har 20 % av unga i Laholm övervikt och fetma och det är högst i Halland<sup>12</sup>. Denna trend syns också utifrån antalet inskrivna barn och unga på Barnkliniken, Region Halland som har diagnostiserats med Obesitas (fetma) och där vård och behandling behövs. Utifrån detta arbetar Laholm sedan 2018 med utvecklingsarbetet Friskvårdsgruppen, som vänder sig till barn och

unga med övervikt, fetma samt ohälsa. Syftet med arbetet är att på ett strukturerat och individanpassat sätt hitta glädje i att röra på sig regelbundet. Andra aktiviteter som ingår är att få hjälp med matlagning och kostrådgivning. Aktiviteten har redan visat på bra resultat när det gäller viktnejdgång samt har gett goda effekter på den psykiska ohälsan, sjukdomen och skolresultat. Utifrån friskvårdsgruppen, som samordnas via socialtjänstens friskvårdsutvecklare, utvecklas också mer förbyggande arbete via Aktivitetsgruppen och Dans för hälsa. För att bromsa utvecklingen av övervikt och fetma krävs ett långsiktigt förebyggande arbete på lokal, regional och nationell nivå. Arbetet behöver bedrivas av ett flertal aktörer och sektorer i samhället; förskola, skola, arbetsliv, hälso- och sjukvården, transportsektorn, livsmedelsindustrin och det civila samhället.

### Näringsrik och hälsosam kost

Ett sätt att förebygga övervikt och fetma är att se till att våra invånare äter en näringsrik och hälsosam kost, med bland annat ett mindre intag av felaktiga fetter och socker samt öka det dagliga intaget av frukt och grönsaker.

<sup>9</sup> Hälsa på lika villkor: Folkhälsomyndigheten; 2021

<sup>10</sup> Så mår vi i Halland: Region Halland; 2018

<sup>11</sup> Förekomsten av övervikt och fetma hos barn är hög och ökar med åldern: Folkhälsomyndigheten; 2019

<sup>12</sup> Så mår vi i Halland – unga: Region Halland; 2018



Måltidsverksamheten på Laholms kommun arbetar utifrån de näringsrekommendationer och riktlinjer som är framtagna av Livsmedelsverket och Socialstyrelsen, i syfte att tillhandahålla hälsosam och näringsrik kost i de kommunala verksamheterna. Här används fler val av mat, där det ska vara möjligt att dagligen välja vegetariskt alternativ och salladsbuffé, som ska bidra till att öka konsumtionen av frukt och grönsaker. En stor del av den vuxna befolkningen (18–84 år) i Halland äter för lite frukt och grönt, i synnerhet män och de yngre<sup>13</sup>. För att öka kunskapen och medvetenheten om hälsosam och näringsrik kost är det viktigt att utbilda personal inom de kommunala verksamheterna som har måltider samt att regelbundet ha en dialog mellan måltidsverksamheten, personal och invånare. Närproducerad mat är prioriterad i nuläget och framåt bör det vara aktuellt att även följa upp ekologiska nyckeltal kring kosten.

En näringsrik och hälsosam kost är också viktigt i förebyggande syfte av undernäring, inte minst hos äldre. Utifrån detta arbetar vård och omsorg inom socialtjänsten i samverkan med hälso- och sjukvården med att tidigt försöka upptäcka individer som visar tecken på undernäring samt att det finns rutiner, samverkan och kompetens inom området. Måltiden är inte bara ett intag av näring utan också en källa till glädje, gemenskap och

välbefinnande. Måltidsmiljön är viktig och maten samt måltidssituationen behöver i större utsträckning anpassas efter varje individs hälsa, smak och förutsättningar. Utifrån detta arbetar bland annat kommunens vård och omsorg för äldre med digitala inköp av mat, så brukarna själva kan vara mer delaktiga i inköpen.

### Upphandling och kvalitetskrav

Upphandling är ett effektivt verktyg i arbetet med att uppnå flera av målen i Agenda 2030. I Halland finns gemensamma principer för inköp av livsmedel till de offentliga köken. Målet är en hållbar produktion från odling till det att livsmedlet serveras till matgästen. Principerna ska arbeta utifrån gemensamma målsättningar, ha förutsättningar för utbyte av kunskap och erfarenheter samt skapa mer resurseffektivitet och stärka samverkan och utveckling av offentlig upphandling i Halland. Det ska också bli lättare att ställa krav på kvalitet, klimatsmarta måltider, hållbarhet och djurskydd<sup>14</sup>. Kommunen deltar i det halländska livsmedelsnätverket.

En minskad animaliekonsumtion frigör stora mängder resurser så som mark och vatten från foderproduktion till djuren, som i stället skulle kunna mätta fler människor. Kommunen kan bidra till effektivare resursanvändning genom att välja att servera mer växtbaserad mat i de kommunala verksamheterna.

### Utvecklingsområde att prioritera

- Öka kunskapen om vikten av en näringsrik och hälsosam kost till kommunens invånare, inte minst till barn och unga och andra riskgrupper.
- Utbilda personal inom kommunen som arbetar med måltidsverksamhet gällande kunskap och medvetenhet kring hälsosam och näringsrik kost

### Relaterade styrdokument för mål 2

- Nämndsplan 2022, 2019–000152 (Socialnämnden)
- Inköps och upphandlingspolicy för Laholms kommun, KS 2018–000334
- Gemensamma principer för inköp av livsmedel till de offentliga köken i Halland, SBN 2022–000053
- Laholms kommuns livsmedelspolicy, KS 2014–000222
- Kvalitetskrav för Måltider förskola och skola, Laholms kommun (Bilaga 1 till Riktlinjer mellan produktionsnämnd och beställande nämnder), KS 2016–000358
- Kvalitetskrav för Måltider i äldreården, Laholms kommun (Bilaga 2 till Riktlinjer mellan produktionsnämnd och beställande nämnder), KS 2016–000358

### Relaterade miljömål

- Begränsad klimatpåverkan
- Bara naturlig försurning
- Ingen övergödning
- Levande sjöar och vattendrag
- Hav i balans samt levande kust och skärgård
- Ett rikt odlingslandskap
- Ett rikt växt- och djurliv

<sup>13</sup> Så mår vi i Halland: Region Halland; 2018

<sup>14</sup> Gemensamma principer för inköp av livsmedel till de offentliga köken i Halland; 2020



## Mål 3 God hälsa och välbefinnande

Säkerställa hälsosamma liv och främja välbefinnande för alla i alla åldrar

Hälsan har en avgörande betydelse för människors möjlighet att klara skolan, arbete och försörja sig samt leva ett självständigt liv. Har befolkningen en god hälsa bidrar det till samhällets välfärd och tillväxt samt en hållbar utveckling.

Sverige har en god allmän hälsa med hög medellivslängd och god tillgång till hälso- och sjukvård men stora utmaningar i hälsoskillnader. De skillnader som finns är på grund av kön, ålder, socialt status, ekonomi, utbildning och annan etnisk bakgrund. Sverige har också utmaningar med ohälsosamma levnadsvanor. Kommunen ansvarar för merparten av de välfärdstjänster som har stor påverkan på befolkningens hälsa genom livet. Det handlar om hur skolan och den sociala omsorgen fungerar, hur samhälls- och bostadsplaneringen bedrivs samt utbud av kultur och fritidsaktiviteter för alla oavsett kön, bakgrund eller socioekonomisk situation. Det hälsofrämjande och förebyggande arbetet ska vara i fokus och arbetet med en god och jämlik hälsa i hela befolkningen har många goda effekter på kommunens verksamheter och kärnuppdrag.

### Nyckeltal

Invånare med bra självskattat hälsotillstånd, andel (%)

Medellivslängd kvinnor, år

Medellivslängd män, år

Invånare 16–84 år med gott psykiskt välbefinnande, andel (%)

Fallskador bland personer 65+, 3-års, antal/100 000 invånare

Antibiotikaförsäljning, recept/1000 inv

	2017	2018	2019	2020	2021
Invånare med bra självskattat hälsotillstånd, andel (%)		74		74	74
Medellivslängd kvinnor, år	83,2	83,1	83,4	84	84,5
Medellivslängd män, år	81,6	81,5	81,5	81,6 %	81,8
Invånare 16–84 år med gott psykiskt välbefinnande, andel (%)				89	89
Fallskador bland personer 65+, 3-års, antal/100 000 invånare	2507	2428	2400	2424	2476
Antibiotikaförsäljning, recept/1000 inv	320,9	295,0	271,7	227,8	227,7

### Folkhälsoarbete

Genom att kommunen har ett väluppbyggt och strukturerat folkhälsoarbete, som bygger på kunskap ökar chanserna för att invånarna ska ha en god och jämlik hälsa. Trygghet och folkhälsa är ett prioriterat gemensamt målområde i kommunen där folkhälsan ska öka. I folkhälsoarbetet kan många av kommunens verksamheter vara med och bidra. Då krävs en ökad prioritering av arbete som förbättrar folkhälsan hos alla invånare och ett systematiskt samarbete över förvaltningsgränser och med andra aktörer.

### Ökad medellivslängd

Medellivslängd är en av indikatorerna som Folkhälsomyndigheten valt för att mäta

folkhälsan och dess förutsättningar. Här syns en positiv trend hos kvinnor i Laholm mellan 2017 och 2021 och män ligger stabilt på drygt 81 år, vilket är en något mer positiv trend än genomsnittet för riket. Kvinnor har en högre medellivslängd än män. Faktum är att den demografiska utvecklingen visar att vi lever längre och andelen äldre kommer att öka kraftigt. Laholms befolkningssammansättning för 2020 visar att de bor fler äldre här än i övriga Halland och jämfört med genomsnittet för riket. Denna nulägesbild tillsammans med framtida prognoser behöver också belysas utifrån en god hälsa och välbefinnande för invånare i de äldre åldersgrupperna. Det kommer till exempel ställas stora krav på att planera för ett mer åldersvänligt samhälle<sup>15</sup>. Kommunen behöver också vara observanta på de

<sup>15</sup> En bättre plats att åldras på: Nordens välfärdscenter i Sverige; 2018

folkhälsoutmaningar som uppstår i och med att vår befolkning lever längre, bland annat utifrån ofrivillig ensamhet och ökad psykisk ohälsa. (Mer om den demografiska försörjningskvoten under mål 11.)

### Allmänna hälsan är god men det finns skillnader

Över 70 % av Sveriges vuxna befolkning (18–84 år) upplever att de har en god allmän hälsa men det finns skillnader mellan kön, ålder, utbildningsnivå och socioekonomiska grupper<sup>16</sup>.

Laholms vuxna invånare (18–84 år) har en god allmän hälsa och ligger något över snittet för riket med 76 % för män och 71 % för kvinnor. Vi noterar skillnader mellan könen och utifrån allmän hälsa går det också att se hälsogeografiska skillnader där invånare i den norra delen av Laholm (Veinge landsbygd) upplever en sämre allmän hälsa och är därmed ett av fem riskområden i Halland<sup>17</sup>.

Kartläggning utifrån boendesegregation har också belyst hälsa och den visar att antalet ohälsodagar för Laholm ligger något högre i Laholms kommun jämfört med Halland och riket samt att det finns vissa geografiska skillnader. Områdena med högst antalet ohälsodagar finns i Knäred där antal dagar uppgår till 36 dagar, följt av Laholm Östra med 34 dagar. Områdena med lägst antal ohälsodagar är Mellbystrand (16 dagar), följt av Skummeslövs strand-Skottorp (21 dagar). Kartläggningen visar också att kvinnor har exempelvis fler ohälsodagar jämfört med män i både Laholms kommun och Hallands län samt i riket. Däremot är skillnaderna mellan män och kvinnor större i Laholms kommun. Det finns också skillnader mellan inrikes och utrikesfödda där skillnaden är större i Laholm än både i riket och i Hallands län samt att det finns ett tydligt samband mellan antal ohälsodagar och utbildningsnivå<sup>18</sup>.

Att befolkningen fortsatt har en god allmän hälsa har uppnåtts genom att ha god kunskap om hälsoläget i kommunen, att de välfärdstjänster vi erbjuder utgår från behov och har fokus på hälsofrämjande och förebyggande arbete. Skillnader i hälsa minskar vi genom att

komplettera generella insatser med riktade, där fokus ska ligga på att befolkningen har tillräcklig inkomst (se resultat och analys under mål 1) och genom att förbättra utbildningsnivån (se resultat och analys under mål 4).

### Psykiska hälsa och suicidprevention

Det flesta i Sveriges befolkning uppger att det har ett gott psykiskt välbefinnande. Men det är också mer vanligt att människor självrapporterar lättare psykiska besvär/ohälsa så som oro, stress, nedstämdhet och sömnsvårigheter. Psykosomatiska symtom som framför allt ökar hos barn och unga och är vanligare hos flickor. Laholm sticker inte ut när det gäller symtom kopplade till psykisk ohälsa hos den vuxna befolkningen (18–84 år) och det kan noteras att kvinnorna i Laholm är minst stressade i Halland jämfört med övriga halländska kvinnor<sup>19</sup>. Lokal uppföljning av ungdomspolitikerna (LUPP) visar att symtom kopplat till lättare psykisk ohälsa i årkurs 8 och årkurs 2 på gymnasiet inte har förbättrats mellan 2018 och 2020. Det är till och med så att unga i årkurs 8 tenderar att må sämre 2020 än resultatet 2018. Även i denna rapport är det stora skillnader mellan tjejer och killar. Det är främst stress och nedstämdhet som ligger högt och då mest hos tjejer. Även LUPP resultatet visar på hälsogeografiska skillnader där tjejer i både årkurs 8 och årkurs 2 på gymnasiet i större utsträckning har svårt att somna i de norra delarna och flest tjejer i årkurs 8 känner sig nedstämda där. Flest stressade tjejer finns i de södra delarna av Laholm i både årkurs 8 och årkurs 2 på gymnasiet och även på landsbygden i årkurs 2. När det gäller killar i årkurs 8 är det flest med symtom kopplat till lättare psykisk ohälsa i de norra delarna. I årkurs 2 på gymnasiet är det killar på landsbygden som har flest symtom kopplat till lättare psykisk ohälsa<sup>20</sup>.

Att barn och ungas psykiska hälsa ska förbättras är ett gemensamt resultatmål för Laholms kommun. Här ligger fokus på att prata om vad psykisk hälsa/ohälsa, välbefinnande, sjukdom är. Ett arbete som ska ha fokus på främjande och tidigt förebyggande arbete i

<sup>16</sup> Hälsa på lika villkor: Folkhälsomyndigheten; 2021

<sup>17</sup> Så mår vi i Halland: Region Halland; 2018

<sup>18</sup> Kartläggning av segregationen i Laholms kommun: WSP Advisory; 2022

<sup>19</sup> Så mår vi i Halland: Region Halland; 2018

<sup>20</sup> Lokal uppföljning av ungdomspolitikerna: MCFU/Laholms kommun; 2020

samverkan samt minska tabu och stigmatisering.

Region Halland har i samverkan med de halländska kommunerna tagit fram en regional handlingsplan för suicidprevention<sup>21</sup>. Under 2022 kommer Laholms kommun börja arbeta utifrån att implementera den regionala handlingsplanen och ta fram en lokal handlingsplan.

### Hälsosamma levnadsvanor

Hälsosamma levnadsvanor främjar en god hälsa och en viktig faktor är regelbunden fysisk aktivitet. Fysisk aktivitet förebygger bl a högt blodtryck, hjärt- och kärlsjukdomar samt övervikt och fetma. Det har också en god effekt på det psykiska välbefinnandet, depression och demens<sup>22</sup>. Män och kvinnor i Laholm (18–84 år) är något mindre fysiskt aktiva än genomsnittet för Halland. Här finns i stort sett inga skillnader mellan könen. Fysisk aktivitet minskar med stigande ålder. Även med koppling till fysisk aktivitet finns hälsogeografiska skillnader där den vuxna befolkningen (18–84 år) rör sig mindre i inlandet än vid kusten och här ser vi skillnader mellan Veinge landsbygd där 52 % är tillräckligt fysiskt aktiva till skillnad från Skummeslöv där 75 % är tillräckligt fysiskt aktiva<sup>23</sup>. Det finns också en koppling mellan fysisk aktivitet och utbildningsnivå där personer med lång utbildningsnivå är mer fysiskt aktiva jämfört med de som har kort utbildningsnivå. Som kommun kan vi bidra med att öka kunskapen om vikten av regelbunden fysisk aktivitet till våra invånare och inspirera till daglig rörelse inom förskola, skola, fritidshem, kultur och fritidsaktiviteter. Samverkan med föreningslivet och civilsamhället är viktigt. Det ska finnas ett brett utbud och aktiviteterna ska vara lättillgängliga, vilket ställer krav på att erbjuda lokala aktiviteter och bra kommunikationsmöjligheter.

### Fallskador

Fallskador ökar med stigande ålder och är den vanligaste orsaken till att äldre skadar sig och en av de tio vanligaste dödsorsakerna hos äldre över 70 år<sup>24</sup>. Laholm har ett lägre antal fallskador än genomsnittet för riket och kommunens vård och omsorg med Rehabenheten som stöd använder och utbildar i ett fallpreventivt arbetssätt.

### Antibiotikaresistens

Antibiotikaresistens är en allvarlig global hälsoutmaning. Enligt Folkhälsomyndigheten beräknas minst 25 000 människor dö varje år inom EU till följd av infektioner som orsakas av resistenta bakterier. Antibiotikaresistens är ett uttryck för när bakterier utvecklat motståndskraft mot ett antibiotikum eller flera sorters antibiotika. Det uppstår genom att bakterierna utsatts för överdriven antibiotikaanvändning, och därmed blivit resistenta. Om inte dagens utveckling bromsas kommer fler människor att dö i infektioner orsakade av resistenta mikroorganismer år 2050 än vad som dör i cancer idag globalt. Folkhälsomyndigheten följer löpande antibiotikaförsäljningen i Sverige och övriga länder i Europa i syfte att övervaka utvecklingen. Myndigheten övervakar skillnader i försäljning mellan kön och mellan regioner för att få en överblick. I Laholms kommun såldes 227,7 antibiotikarecept per 1000 invånare år 2021, vilket ligger nära siffran för riket (219, 2). För att lösa problemet med antibiotikaresistens behövs insatser från många håll, bland annat informationskampanjer om att inte använda antibiotika i onödan. Inte bara människor använder antibiotika, antibiotika används även i djurindustrin, vilket bidrar ytterligare till antibiotikaresistens. Förutom detta är djurindustrin en av riskerna för framtida pandemier. Genom att välja att servera mer växtbaserad mat i de kommunala verksamheterna kan kommunen bidra till att dessa risker minskar.

<sup>21</sup> Regional handlingsplan för suicidprevention: Region Halland; 2021–2025

<sup>22</sup> World Health Organization. Global action plan on physical activity 2018–2030: more active people for a healthier world. Genève: World Health Organization (WHO); 2018

<sup>23</sup> Så mår vi i Halland: Region Halland; 2018

<sup>24</sup> Institute for Health Metrics and Evaluation. Global Burden of Disease 2019. GBD Compare VizHub. Seattle: Institute for Health Metrics and Evaluation (IHME), Washington: University of Washington; 2020

### Utvecklingsområde att prioritera

- Utveckla ett mer strukturerat folkhälsoarbete som bygger på kunskap om invånarnas goda och jämlika hälsa samt välbefinnande där minskning av skillnader i hälsa ska ingå
- Prioritera det främjande arbetet utifrån att stärka barn och unga psykiska välbefinnande och tidigt förebyggande arbete för barn och unga psykiska hälsa
- Bygga upp en struktur för det suicidpreventiva arbetet och implementera lokala aktiviteter
- Utifrån nuläge och framtida demografiska förändringar planera för en åldersvänlig samhällsplanering för äldre och öka kunskapen om äldres psykiska hälsa och ohälsa.

### *Relaterade styrdokument mål 3*

- Nämndsplan 2022, 2019–000152 (Socialnämnden)
- Nämndsplan 2022 2020-000161, (Kultur och utvecklingsnämnden)
- Kartläggning av segregationen i Laholms kommun, KUN 2021–000097 (KS)
- Regional handlingsplan för suicidprevention 2021–2025 (KF)
- Lokal handlingsplan för Psykisk hälsa Laholms kommun 2022 (Socialförvaltningen)
- Lokal uppföljning av ungdomspolitik 2020 (KS)

### *Relaterade miljömål*

- Giffri miljö
- Levande sjöar och vattendrag
- Hav i balans samt levande kust och skärgård
- Ett rikt odlingslandskap



## Mål 4 God utbildning för alla

Säkerställa inkluderande och likvärdig utbildning av god kvalitet och främja livslångt lärande för alla

I Sverige har vi sedan länge ett väl utbyggt utbildningssystem med skolplikt och avgiftsfri utbildning. Trots detta finns det nationella utmaningar med bristande likvärdighet, kunskapsskillnader mellan flickor och pojkar och brist på lärare. Behovet av att stärka och jämna ut förutsättningarna i hela skolsystemet understryks i skolkommissionens slutbetänkande från 2017 och från och med hösten 2018 omfattar skolplikten också förskoleklass. Bland delmålen finns att avgiftsfri och likvärdig grundskole- och gymnasieutbildning, tillgång till förskola av god kvalitet, avskaffa skillnaderna mellan könen inom utbildningsområdet samt utbildning för hållbar utveckling.

Kommunen ansvarar för stora delar av utbildningssystemet. Såväl förskola som grundskola, gymnasium och delar av vuxenutbildningen finansieras av kommunala skattemedel och drivs med kommunala och fristående huvudmän. Som utbildningsanordnare gäller det att vara uppdaterad på de lokala arbetsmarknadsbehoven så att rätt kompetens utbildas. Då kommunen samverkar med regionen inom bland annat mödravård, barnhälsovård och stöd i föräldraskapet är det viktigt att också koppla samman dessa insatser med betydelsen för att barn klarar sina studier. Att klara skolan har i sin tur stor betydelse för hälsan - även i vuxen ålder.

### Nyckeltal

Barn 1–5 år inskrivna i förskola, andel (%)

Elever i årskurs 9 som är behöriga till yrkesprogram, hemkommun, andel (%)

Elever i åk 9: Jag känner mig trygg i skolan, positiva svar, andel (%)

Gymnasieelever med examen inom 4 år, hemkommun, andel (%)

Invánare 25–64 år med eftergymnasial utbildning, andel (%)

	2017	2018	2019	2020	2021
Barn 1–5 år inskrivna i förskola, andel (%)	84,4	84,5	87,3	86,4	87,8
Elever i årskurs 9 som är behöriga till yrkesprogram, hemkommun, andel (%)	82,2	85,9	76,4	80,6	83,8
Elever i åk 9: Jag känner mig trygg i skolan, positiva svar, andel (%)		79,6			76,7
Gymnasieelever med examen inom 4 år, hemkommun, andel (%)	74,2	76,6	64,4	72,3	69,0
Invánare 25–64 år med eftergymnasial utbildning, andel (%)	30,3	30,6	30,9	31,5	32,2

### Fullföljda studier påverkas av flera faktorer

Elever som klarar grundskolan, blir behöriga till gymnasiet och avslutar sin utbildning har bättre förutsättningar att komma in i arbetslivet och klara sig i samhället. Fullföljda studier är inte bara en skyddsfaktor för utanförskap i samhället eller för att säkra den framtida kompetensförsörjningen, utan också en investering som ger livslång nytta för enskilda individer och för samhället i stort.

Andelen elever i årskurs 9 som är behöriga till yrkesprogram i hemkommunen var 83,8% 2021 och den siffran har varierat lite sedan 2017 men har en positiv trend sedan 2019. Trots det ligger

Andelen gymnasieelever med examen inom 4 år i hemkommunen var 69 % 2021 och den siffran har varierat sedan 2017 med har en negativ trend de senaste åren, där Laholm nu ligger något under genomsnittet för riket.

Laholm något under genomsnittet för riket. I årskurs 9 kan vi också notera en skillnad mellan könen, där fler flickor än pojkar är behöriga till yrkesprogram, 81% för pojkar och 87 % för flickor 2021. Flickors behörighet har ökat med 10%-enheter mellan 2020 och 2021. Könsskillnader i skolresultat är en nationell utmaning där pojkar i större utsträckning än flickor blir behöriga till gymnasiet och fullföljer i lägre grad gymnasieutbildningen. För att få en förändring krävs ett långsiktigt och systematiskt arbete för att motverka könsskillnader i skolresultat där orsakerna är ett samspel mellan flera olika faktorer, på både grupp- och individnivå.<sup>25</sup>

Indikatoren avser även de elever som läser på gymnasieskolor i andra kommuner, varför andra huvudmän också har påverkan på elevernas utbildning. Här kan noteras att det fler pojkar och än flickor som fullföljer sin

<sup>25</sup> Se, förstå och förändra – att motverka könsskillnader i skolresultat: SKL; 2019

utbildning på gymnasiet. 68,5 % för flickor och 69,4% för pojkar 2021.

En viktig del i kommunens arbete med att få fler att bli behöriga är det gemensamma uppdraget från barn- och ungdomsnämnden och kultur- och utvecklingsnämnden med syfte att öka måluppfyllelsen där samverkan mellan nämnderna är viktig. Nämnderna får kontinuerlig återkoppling av uppdraget och en processgrupp arbetar med en ny rutin för övergång mellan åk 9 och gymnasiet där implementering pågår.

Kartläggningen av boendesegregation visar också att det finns stora skillnader i behörigheten till gymnasiet mellan olika områden i kommunen. 2019 skilde det 40 procentenheter mellan Knäred och Genevad-Veinge som var de områdena med högst respektive lägst behörighet. I Knäred var 56 % av eleverna behöriga medan det i Genevad-Veinge var 96 %. Utöver geografiska skillnader i gymnasiebehörighet kan vi även se att behörigheten skiljer sig mellan olika grupper i kommunen. Behörigheten är lägst för männen där det skiljer 47 procentenheter i behörighet mellan området med högst behörighet (Laholms omland-Ysby, Genevad-Veinge:100%) respektive lägst behörighet (Laholm Östra). När det kommer till skillnader utifrån elevers bakgrund framkommer det att elever med svensk bakgrund är behöriga i högst utsträckning följt av eleverna med utländsk bakgrund som är födda i Sverige. De elever som är födda utomlands är behöriga i lägst utsträckning. Detta mönster finns i Laholm, Halland och i riket som helhet. Skillnaderna mellan eleverna med svensk bakgrund och de med utländsk bakgrund som är födda utomlands är 25 procentenheter 2019<sup>26</sup>.

För att få fler barn och unga att klara skolan och fullfölja studier krävs det att kommunen tar ett helhetsansvar, kraftsamlar och belyser olika faktorer som påverkar studieresultat och som kan bidra till en fortsatt positiv utveckling. En sådan faktor är trygghet i skolan och i årkurs 9 2021 var det 76,7% som kände sig trygga, vilket är en negativ trend. Här finns också skillnad mellan könen där flickor känner sig mindre trygga än pojkar, 74 % för flickor och 81 % för pojkar 2021. Det pågår ett främjande arbete med en ny rutin för närvaro i skolan samt trygghet och studierarbete som

en del av skolan och förskolans plan mot kränkande behandling och diskriminering. Andra faktorer som påverkar studieresultat positivt är pedagogiskt ledarskap, lärmiljöer, värdegrundsarbete, fysisk aktivitet och hemförhållande. Barn och utbildningsförvaltningen lyfter fram vikten av att satsa på elevhälsan, med lokala elevhälsoteam som stöd på skolorna. Elevhälsans uppdrag är att främja, förebygga och stödja elevernas utveckling mot målen då det finns ett samband mellan hälsa och lärande.

Även hemförhållande påverkar studieresultat och kommunen har fokus på att alla barn och unga ska växa upp under goda och trygga uppväxtvillkor. Det finns dock alltför många barn i kommunen som växer upp i familjer där det finns bristande föräldraförmåga, psykisk ohälsa, missbruk/beroende eller våld. Genom att arbeta aktivt med att förbättra barns och ungas hemförhållande kan en positiv utveckling av mål 4 ske. Goda exempel på arbete som pågår i kommunens verksamheter är samverkansmodellen och arbetsmetoden Börja Prata. Detta arbete genomförs i årkurs 5 där syftet är att ge kunskap och förebygga psykisk ohälsa, ge elever kunskap om och diskutera hur det är att växa upp i familjer där det finns psykisk ohälsa, missbruk, våld eller annat. Eleverna får också kunskap om att det finns hjälp och samverkan sker mellan skola, elevhälsa och socialtjänst. Ett annat exempel är familjehemsplacerade barns rätt till att lyckas i skolan där både Halland och Laholm har ett framgångsrikt arbete. Arbetet i Laholm har resulterat i att 100 % av de familjehemsplacerade barnen klarar skolan.

### Föräldrars utbildningsnivå

Föräldrars utbildningsnivå är en av de starkaste faktorerna som påverkar elevers studieresultat. Barn till föräldrar med lägre utbildningsnivå får generellt sämre betyg i jämförelse med barn till högutbildade föräldrar. Andelen invånare 25–64 år med eftergymnasial utbildning i Laholm 2020 var 31,5 % och de har ökat något sedan 2016 men ligger under genomsnittet för riket. Kartläggningen för boendesegregation visar också på skillnader i behörighet till gymnasieskolan kopplat till föräldrarnas utbildningsnivå. Förgymnasial eller gymnasial

<sup>26</sup> Kartläggning av segregationen i Laholms kommun: WSP Advisory; 2022



utbildning är elever vars föräldrars högsta utbildning är genomgången folkskola/grundskola eller genomgången gymnasial utbildning. Eftergymnasial utbildning är elever där minst en förälder har eftergymnasial utbildning. Elever vars föräldrar har eftergymnasial utbildning är behöriga till gymnasiet i högre utsträckning jämfört med de som har föräldrar med förgymnasial eller gymnasial utbildning. Detta mönster finns i Laholm, Halland och i riket som helhet. Skillnaden mellan grupperna är 13 procentenheter. Skillnader i behörighet till gymnasieskolans yrkesprogram givet föräldrarnas utbildningsnivå, i Laholm, Halland och riket år 2020.<sup>27</sup>

### Tidiga insatser

Som nämnts tidigare i denna analys är det viktigt att satsa på insatser som främjar goda och trygga uppväxtvillkor för barn och unga där hälsa och utbildning är avgörande aspekter, inte bara under uppväxten utan också i det vuxna livet. Utifrån föräldrar och hemförhållande är det viktigt att satsa på föräldraskapsstöd. Laholms kommun erbjuder generella föräldraskapsstödjande aktiviteter i form av evidensbaserade föräldragrupper i programmet Alla barn i centrum (ABC) och föreläsningar till föräldrar i Föräldrar Emellan.

### Utvecklingsområde att prioritera

- En gemensam kommunövergripande kraftsamling för fullföljda studier
- Öka tryggheten bland elever i skolan
- Utökad föräldraskapsstöd
- Utveckla arbetet med Tidiga samordnade insatser (TSI) för barn och unga
- Kontinuerlig samverkan mellan skola och lokalt näringsliv med syfte att se vilka typer av arbeten som finns inom Laholms kommun

Utmaningen i Laholm är att nå ut till fler föräldrar och utöka arbetet med föräldraskapsstöd. Även Familjecentralen i Laholm har en viktig roll i det hälsofrämjande och förebyggande arbetet till föräldrar och de små barnen (0–5 år) där kvinnohälsovård, barnhälsovård via Region Halland och socialtjänstens öppna förskola och råd/stöd samverkar under ett tak.

Förskolans pedagogiska uppdrag är av särskild betydelse för barns kognitiva förmågor och uppväxtvillkor. Från folkhälsomyndigheten rapport *Förskolans påverkan på barns hälsa* från 2017 går det att läsa att barn som har gått i förskola får bättre skolresultat, har bättre psykisk hälsa och når i högre grad en högre utbildningsnivå jämfört med barn som inte gått i förskolan. Andelen barn 1–5 år som är inskrivna på förskolan i Laholms kommun har ökat något mellan 2017–2020 och ligger som genomsnittet för riket. Barn 3–5 år inskrivna på förskola var för Laholm 96,1 % 2020. Ny rutin används inom förskoleverksamheten som syftar till att öka tidiga insatser. Kartläggning och handlingsplan görs på grupp- och individnivå. Tidiga samordnade insatser för barn och unga kan påverka uppväxtvillkor och studieresultat positivt. Laholm har 2021 påbörjat ett arbete med att ta fram en samverkansmodell för tidiga samordnade insatser utifrån bland annat Skottlandsmodellen.

### *Relaterade styrdokument för mål 4*

- Nämndsplan 2022 2020-000161, (Kultur och utvecklingsnämnden)
- Nämndsplan 2022, 2019-000152 (Socialnämnden)
- Nämndsplan 2022, (Barn och ungdomsnämnden)
- Kommunstyrelsens Nämndsplan 2022, KS 2021-000158 (KS)

### *Relaterade miljömål*

Inga

<sup>27</sup> Kartläggning av segregationen i Laholms kommun: WSP Advisory; 2022





## Mål 5 Jämställdhet

### Uppnå jämställdhet och alla kvinnors och flickors egenmakt

Trots att Sverige ligger i framkant i arbetet med jämställdhet finns nationella utmaningar, bland annat att män som grupp fortfarande har mer makt och inflytande än kvinnor, äger mer och tjänar mer. Kvinnor har fortfarande huvudansvaret för det obetalda hem- och omsorgsarbetet och uppger en sämre hälsa. Män utövar det mesta våldet i samhället, både i det offentliga och privata rummet där kvinnor i högre utsträckning utsätts för våld i nära relationer medan det i det offentliga rummet är främst män som utsätts. Föreställningar om hur flickor, pojkar, män och kvinnor förväntas vara behöver utmanas. Det övergripande jämställdhetspolitiska målet säger att kvinnor och män ska ha samma makt att forma samhället och sina egna liv. Bland delmålen till detta mål, bland annat avskaffning av diskriminering, våld och skadliga sedvänjor, lika möjligheter samt tillgång till sexuell och reproduktiv hälsa. Jämställdhet är en del av det kommunala uppdraget vilket innebär att kommuner ska ge flickor, pojkar, kvinnor och män en likvärdig service och främja en jämställd samhällsutveckling. Det kräver att verksamheter planeras utifrån likvärdighet mellan kön och utifrån behov. Kommunen har också ett särskilt ansvar för att motverka alla former av våld mot flickor och kvinnor. Som arbetsgivare i en kvinnodominerad sektor finns även ett särskilt ansvar för kvinnors arbetsvillkor.

#### Nyckeltal

Heltidsarbetande månadsavlönade, kommun, andel (%)

Föräldrapenningdagar som tas ut av män, andel av antal dagar (%)

Tillfälliga föräldrapenningdagar (VAB) som tas ut av män, andel av antal dagar (%)

Kvinnors mediannettoinkomst som andel av mäns mediannettoinkomst, andel (%)

	2017	2018	2019	2020	2021
Heltidsarbetande månadsavlönade, kommun, andel (%)	50	52	52	54	56
Föräldrapenningdagar som tas ut av män, andel av antal dagar (%)	27	29,1	29,6	29,1	30,2
Tillfälliga föräldrapenningdagar (VAB) som tas ut av män, andel av antal dagar (%)	37,4	39,1	38,5	37	38,7
Kvinnors mediannettoinkomst som andel av mäns mediannettoinkomst, andel (%)	75,1	75	74,1	75,4	75,7

#### Heltidsarbete

En viktig faktor utifrån jämställdhet är möjligheten för fler kvinnor att arbeta heltid då betydligt fler kvinnor än män arbetar deltid. Orsakerna till deltidarbete hos kvinnor beror på mer ansvarstagande för familj och barn, arbetsplatsens organisering och den egna hälsan. Om fler kvinnor arbetade heltid skulle det bli förbättras kvinnors ekonomi och minska rekryteringsbehov.

Många invånare i Laholm har idag inte ett heltidsarbete. Kommunen ligger under genomsnittet för riket där 70 % av invånarna arbetar heltid jämfört med Laholm på 54 % 2020. Det finns dock en ökning mellan 2017 och 2020. Utifrån ett jämställdhetsperspektiv syns också stora skillnader mellan män och kvinnor där 75 % av männen arbetade heltid 2020 jämfört med 49 % för kvinnor. I detta arbete har Laholms kommun som arbetsgivare ett stort ansvar då heltidsarbete inom flera av de egna verksamheterna behöver förbättras. Inte minst inom vård och omsorg av äldre och personer med funktionsnedsättning där andelen heltidsanställda 2020 var 29%. En insats som på lång sikt ska bidra till fler heltidsanställda inom

Laholms kommun är arbetet med heltid som norm och som går under namnet heltidsresan. Det är ett utvecklingsprojekt mellan 2016–2024 som drivs av Sveriges kommuner och regioner (SKR) och Kommunal med målet att heltid ska bli norm inom välfärdens kvinnodominerade verksamheter. Arbetet vänder sig till verksamheter som har många deltidsanställda, främst kvinnor och som finns inom äldreomsorg/funktion (LSS), måltidsverksamheten och förskolan.

#### Föräldraskap

Ett jämställt föräldraskap gynnar barns hälsa, utveckling och välbefinnande samt relationen till barnet och varandra. Det motverkar också sjukskrivningar kopplat till deltidarbete, dubbelarbetsbörda hemma och på arbetet samt stärker kvinnors ställning på arbetsmarknaden. Trots detta tar män ut färre föräldrapenningdagar än kvinnor. Laholm ligger som genomsnittet för riket och andelen uttag av dagar har ökat något mellan 2017 och 2020. Det är även fler kvinnor som stannar hemma för vård av sjukt barn (VAB) och för Laholm syns en negativ trend för män mellan 2017 och 2020. Det är därför viktigt att

kommunen i samverkan med regionen satsar på arbete som främjar det jämställda föräldraskapet, genom att stärka mäns roll som föräldrar och förändra destruktiva normer för maskulinitet.

Kvinnohälsovården, Barnhälsovården, socialtjänstens öppna förskola och kommunens föräldraskapsstöd är exempel på verksamheter som arbetar med dessa frågor.

### Inkomst

Det finns fortfarande allt för stora inkomstskillnader mellan könen och kvinnors mediannettoaikkomst som andel av mäns mediannettoaikkomst i kommunen ligger lägre än genomsnittet för riket. Här har kommunens arbetsgivare ett stort ansvar att skapa en mer jämställd arbetsmarknad med jämställda livslöner. Det innebär bland annat att höja löner och se till att fler arbetar heltid inom kvinnodominerade välfärdsyrken. Det är fortfarande fler män som är chefer på högre befattningar. Här är viktigt att arbetsgivaren gör könsneutrala bedömningar när man tillsätter nya tjänster och arbetar aktivt med att synliggöra förlegade normer kopplat till

### Utvecklingsområden att prioritera

- Fortsätta arbeta med och utveckla insatser som ökar andelen invånare med heltidsarbete, inte minst hos kvinnor. Här ska kommunen som arbetsgivare utveckla heltidsresan
- Arbeta med och utveckla insatser som bidrar till ett mer jämställt föräldraskap
- Utveckla arbetet med mäns våld mot kvinnor där arbetet med våld i nära relationer blir en kommungemensam angelägenhet, i samverkan och innehåller våldsförebyggande arbete

chefskap. Snedfördelning av föräldraledighet, deltid och vård av sjukt barn påverkar också kvinnors karriär och löneutveckling.

### Mäns våld mot kvinnor

Det sjätte jämställdhetspolitiska målet lyfter fram att mäns våld mot kvinnor ska upphöra. En del i det arbetet är att uppmärksamma, förhindra och förebygga våld i nära relationer; ett våld som främst begås av män som har en nära relation till kvinnan. Kommunen samordnar idag arbetet med Våld i nära relationer via socialtjänstens mottagningsenhet. Det finns en handlingsplan och förslag på utveckling av uppdraget med en organisation och ett arbete som är mer kommungemensamt och sker i samverkan. Förutom att ha bra insatser när våld i nära relationer ha uppstått är det också viktigt att kommunen satsar på ett våldsförebyggande arbete, innan våld är ett faktum och som påbörjas redan under barn och ungas uppväxttid. I detta arbete som ska utföras brett, till många invånare är det viktigt att prata om normer, machokultur, attityder och konfliktlösning.

### *Relaterade styrdokument för mål 5*

- Kommunstyrelsens Nämndsplan 2022, KS 2021–000158 (KS)

### *Relaterade miljömål*

Inga



## Mål 6 Rent vatten och sanitet för alla

Säkerställa tillgången till och en hållbar förvaltning av vatten och sanitet för alla

Trots generellt god tillgång till dricksvatten och sanitet av god kvalitet beräknas de flesta av våra miljömål inte nås med nuvarande insatser och utvecklingen är negativ. Bland delmålen finns säker och ekonomiska överkomligt vatten för alla, sanitet, förbättrad vattenkvalitet, effektiviserad vattenanvändning samt återställa vattenrelaterade ekosystem.

Kommunerna har ett brett uppdrag i svensk vattenförvaltning på lokal nivå, från styrning till praktisk vattenvård. Dricksvattenförsörjning, rening av avloppsvatten och tillsyn är exempel på kommunernas ansvar. Såväl skyddet av vattnet som dricksvattnets kvalitet och hur avloppsvattnet ska renas är reglerat på EU-nivå, men styrs också av flera svenska lagar som till exempel miljöbalken och lagen om allmänna vattentjänster. Trots en god tillgång till vatten och avlopp finns det behov av att förbättra vattenkvaliteten samt minska föroreningar och övergödning i många svenska sjöar och vattendrag. Kommunerna är ansvariga för att genomföra flertalet av de åtgärder som krävs för att förbättra vattenkvaliteten både i rollen som VA-producent, planerare och som granskande myndighet. Kommuner arbetar också för att förebygga problem med vattenbrist och sinande brunnar, vilket perioder av låga grundvattennivåer kan leda till.

### Nyckeltal

	2017	2018	2019	2020	2021
Vattentäkter med vattenskyddsområde, andel (%)		71,4		71,4	71,4
Sjöar med god ekologisk status, andel (%)	33,3	33,3	33,3	33,3	33,3
Vattendrag med god ekologisk status, andel (%)	4,2	4,2	4,2	4,2	4,2
Grundvattenförekomster med god kemisk och kvantitativ status, andel (%)	95,0	95,0	95,0	95,0	95,0

### VA-plan

Under 2021 antogs den kommunala VA-planen (dnr: KS 2014–000352). VA-planen består av tre delar: VA-översikt, VA-policy och VA-handlingsplan. VA-planens syfte är att styra kommunen mot en hållbar VA-försörjning. Syftet med VA-översikten är att skapa en övergripande förståelse för den nuvarande VA-situationen, framtida förändringar och att belysa de åtgärdsbehov som finns. Syftet med VA-handlingsplanen är att utifrån identifierade behov och policyinriktning ta fram åtgärder för att uppnå kommunens vision och målområden. VA-handlingsplanens syfte är också att skapa en prioritering för genomförandet av föreslagna åtgärder. Åtgärder i handlingsplanen ska genomföras inom ramen för respektive verksamhet.

### Kommunalt VA

Inom verksamhetsområdet för vatten och avlopp har kommunen ansvar för leveransen av dricksvatten, samt omhändertagande av spillvatten och dagvatten. Utanför verksamhetsområdet för vatten och avlopp ansvarar fastighetsägarna själva för sitt dricksvatten och sin avloppshantering. Laholmsbuktens VA AB

(LBVA) ansvarar för dricksvatten-, dagvatten- och avloppsförsörjningen i både Laholms och Halmstads kommun. Bolaget ägs gemensamt av de båda kommunerna.

Inom Laholms kommun finns det fyra tillståndspliktiga kommunala vattentäkter, som används för att förse cirka 20 000 personer med dricksvatten baserat på grundvatten, med visst stöd av konstgjord infiltration. Sammankoppling med Halmstad ledningsnät säkerställer också en viss redundans för dricksvattenförsörjningen. Laholms kommuns allmänna dricksvattenförsörjning är ansträngd, särskilt när det gäller förmågan att producera tillräckligt med dricksvatten under sommarsäsongen när efterfrågan är som störst. Dricksvattenanvändningen är 140 L per person/dygn. Målet är enligt den kommunala VA-planen att minska till 100 L/ person och dygn.

För vattentäkter i Laholms kommuns finns till viss del uppdaterade skyddsföreskrifter, men också behov av översyn för att uppdatera och förnya några av vattentäkternas skyddsföreskrifter och skyddsområden. Det finns problem med föroreningarna i vissa vattentäkter. De största problemen generellt är för höga halter av nitrat, rester av bekämpningsmedel (ofta gamla synder av idag förbjudna medel) och PFAS.

LBVA driver fem avloppsreningsanläggningar i kommunen. För varje avloppsreningsverk finns myndighetskrav som anger hur mycket fosfor, kväve och organiskt material som får släppas ut från respektive reningsverk till vattendraget, men också krav på att minska mängden tillskottsvatten och antalet bräddningar med mera. Detta gäller framför allt Skogaby Avloppsreningsverk som kommer att avvecklas och omkoppling kommer ske till Ångstorps avloppsreningsverk. Generellt klaras de större reningsverkens riktvärden men vissa av de mindre anläggningar har svårt att uppnå kraven. Det finns problemområden för tillskottsvatten samt några svaga punkter för bräddning som främst sker vid större regn på grund av tillskottsvatten. På vissa anläggningar är det svårt med representativa provtagningar. Det finns vidare problemområden för tillskottsvatten och några svaga punkter för bräddning som främst sker vid större regn på grund av tillskottsvatten.

Certifieringssystemet Revaq har som syfte att minska flödet av farliga ämnen till reningsverk, skapa en hållbar återföring av växtnäring samt att hantera riskerna på vägen dit. Sedan mars år 2020 är avloppsslam från Ångstorp Revaq-certifierat. Detta innebär att bland annat att växtnäring från avloppsfraktioner produceras på ett ansvarsfullt sätt och att kvaliteten på slammet uppfyller fastställda krav.

### Enskilt vatten och avlopp

I Laholms kommun finns det cirka 4 500 enskilda avlopp och det bedöms vara ungefär lika många fastigheter som har enskild dricksvattentäkt. 80–90 % av alla enskilda vattentäkter i kommunen är grävda brunnar. Vanligtvis är de anlagda i genomsläppliga jordlager och har därmed ett sämre skydd mot föroreningar än borrhade brunnar. Grävda brunnar är också känsligare för torrperioder. Mindre enskilda anläggningar för dricksvattenförsörjning behöver inget tillstånd eller anmälan. Det får till följd att samhällsbyggnadsnämnden inte för register över de enskilda dricksvattenbrunnarna. Kunskapen om vattenkvaliteten och kvantiteten är låg vad gäller enskild dricksvattenförsörjning.

Samhällsbyggnadsnämnden bedömer att det idag finns cirka 1400–1800 hushåll i

kommunen som saknar en godkänd avloppsanläggning.

Kommunen är skyldig enligt 6 § vattentjänstlagen att se till att ett blivande eller befintligt bebyggelseområde i ett större sammanhang får vatten eller avlopp om det finns behov med hänsyn till hälsa eller miljö. Genom att ha upprättat en VA-plan samt spillvattenplan har kommunen möjliggjort att Laholms kommun och LBVA får en möjlighet att överblicka den framtida VA-utbyggnaden.

### Vattenförvaltning

Vattenförvaltning är ett samlingsord för det arbete som görs med vatten av svenska myndigheter och kommuner. EU:s vattendirektiv ligger till grund för arbetet som syftar till att vi ska förbättra våra vatten och skapa en hållbar förvaltning av dem.

För att skydda vårt dricksvatten finns det vattenskyddsområden runt vissa av våra kommunala vattentäkter. Vattenskyddsområden är avgränsade geografiska områden kring en vattentäkt med syftet att skydda det vatten som vi ska dricka, både på kort och på lång sikt. För varje vattenskyddsområde finns föreskrifter som talar om vad som är tillåtet och inte. Skyddsområdet är indelat i olika zoner med olika regler. Det kan handla om begränsningar i rätten att gödsla, förvara och använda kemikalier, petroleumprodukter och starta nya miljöfarliga verksamheter. Syftet är att förhindra att ämnen som kan försämra vattenkvaliteten når vattentäkten.

Vattenförvaltningen ska även omfatta sådant grundvatten utan vattenskyddsområden som är viktigt för vattenförsörjning nu eller i framtiden. För grundvattenarbetet innebär det att mänsklig förorening av grundvatten ska förebyggas och begränsas, en god balans mellan vattenuttag och grundvattenbildning ska säkerställas och att negativa effekter för växter och djur i anslutna akvatiska ekosystem och grundvattenberoende ekosystem ska förhindras. I Laholm är grundvattenförekomsterna sand- och grusavlagringar, ett exempel på det är istidsavlagringar såsom grusåsar.

I Laholms kommun finns vattenråd. Det är regionala och lokala samverkansorgan som arbetar för en långsiktigt hållbar vattenförvaltning. Berörda aktörer möts och diskuterar sig fram till gemensamma lösningar i vattenfrågor, främst praktiska åtgärder så som biotopförbättrande åtgärder för fisk och bekämpandet av invasiva arter.

Laholms kommuns miljöenhet har arbetat med att inventera verksamheter inom vattenskyddsområdena. Alla vattenskyddsområden är nu inventerade för primär och sekundär zon. De verksamheter som ligger inom vattenskyddsområde finns med i listor på verksamheter som ska ha återkommande tillsyn.

### Ekologisk status sjöar och vattendrag

EU:s ramdirektiv för vatten, det så kallade vattendirektivet, syftar till att allt vatten inom EU ska uppnå god ekologisk status och god kemisk ytvattenstatus. Ett av detta globala måls delmål (delmål 6.6) är att senast 2020 skydda och återställa de vattenrelaterade ekosystemen, däribland berg, skogar, våtmarker, floder, akviferer och sjöar.

Andelen grundvattenförekomster med god kemisk och kvantitativ status är 95 %. I Laholms kommun uppnår de flesta sjöarna, vattendragen och Laholmsbukten inte god ekologisk eller god kemisk status. Av våra sjöar hade 33,3% god ekologisk status år 2021; av våra vattendrag hade endast 4,2% god ekologisk status år 2021. Några av de större påverkansfaktorerna varför vattendragen i Laholms kommun ej uppnår ekologisk status är försurning, höga halter kvicksilver och PBDE (bromerade flamskyddsmedel) och osäker status för många miljögifter, vattendrag med vandringshinder som hindrar fisk och andra vattenlevande djur, läckage av näringsämnen (kommer till största del från jordbruket, skogsbruk, transporter samt punktkällor) samt vattendrag med påverkad form vilket påverkar växter och djurs livsmiljö samt vattnets flödes hastighet.

### Utvecklingsområden att prioritera

- Genomföra åtgärder som fastställts i VA- planen
- Funktion som arbetar aktivt med frågor kopplade till vattenekologi
- Stärka och säkra dricksvattenförsörjningen, samt en ökad och samlad kunskap kring vattenkvalitet och kvantitet i enskilda dricksvattenbrunnar, både hos kommunen och fastighetsägare
- Ta fram uppdaterade skyddsföreskrifter för grundvattenförekomsterna
- Minimera inläckage av regn- och dräneringsvatten till avloppsledningssystemet
- Förvaltningsövergripande vattenplanering med en helhetssyn utifrån ett avrinningsområdesperspektiv
- Genomförandet av Vattenmyndigheternas åtgärdsprogram är en förutsättning för att nå god status i våra vattendrag
- Arbeta fram dagvattenriktlinjer
- Koppla miljötillsynen till MKN för recipienter
- Förbättra vandringshinder för fisk och andra djur
- Stötta vattenråden i deras arbete med att förbättra sjöar och vattendrag samt delta aktivt i NAP-processen (Nationell plan för moderna miljövillkor för vattenkraftverk)
- Arbeta för minskad övergödning i våra vattendrag
- Implementera incitament för företag att investera och minska vattenanvändning i LBVA:s avgiftsriktlinjer

### *Relaterade styrdokument*

- VA-plan, KS 2014–000352 (KS)
- Spillvattenplan LBVA 2016-06-13
- Strategisk plan för tillskottsvattenplanering LBVA
- Miljöpolicy, KS 2018–000059 (KS)

### *Relaterade miljömål*

- Bara naturlig försurning
- Ingen övergödning
- Levande sjöar och vattendrag
- Grundvatten av god kvalitet
- Myllrande våtmarker
- God bebyggd miljö
- Ett rikt växt- och djurliv



## Mål 7 Hållbar energi för alla

Säkerställa tillgång till ekonomiskt överkomlig, tillförlitlig, hållbar och modern energi för alla.

Sverige har god tillgång till energi och har en relativt hög andel förnybar energi. Utmaningen är att klara av att ställa om framför allt transportsektorn till förnybar energi. Riksdagen beslutade 2018 om målet att 100% av elproduktionen ska vara förnybar till 2040, och att energianvändningen ska vara 50% mer effektiv år 2030 jämfört med 2005. Till målet finns delmål som bland annat rör förnybar energi, allmän tillgång till överkomliga, tillförlitliga och moderna energitjänster och energieffektivisering.

Kommuner och regioner är stora energianvändare men också stora energiproducenter. Som sådan kan man arbeta aktivt med att i upphandlingar ställa krav och i den egna produktionen se till att följa utvecklingen och använda den senaste tekniken. Energisystemen och elnäten står inför nya utmaningar med varierande energiproduktion från vind och sol och ny efterfrågan på el. Det finns en långsiktig positiv trend för energieffektivisering, samtidigt som mer kan göras i både befintliga och nya byggnader.

### Nyckeltal

	2017	2018	2019	2020	2021
Elavbrott, genomsnittlig avbrottstid per kund (SAIDI), minuter/kund	49	33	73	27	56
Fjärrvärmeproduktion av förnybara energikällor inom det geografiska området, andel (%)				96,7	
Slutanvändning av energi totalt inom det geografiska området, MWh/inv		26			25
Slutanvändning av el inom det geografiska området, MWh/inv	11	12	11	11	12
Slutanvändning av fjärrvärme inom det geografiska området, MWh/inv				0	0
Slutanvändning av icke-förnybara bränsletyper inom det geografiska området, MWh/inv	15	10	9	8	..

### Energianvändning och -produktion

Slutanvändningen av energi i hela Laholms kommun låg år 2018 på 26 MWh per invånare, totalt 652 444 MWh. För industri och byggverksamheter är data för år 2020 sekretessbelagd men av de uppgifter som finns tillgängliga användes mest energi inom förbrukarkategorierna transporter (drygt 181 000 MWh), samt småhus (knappt 156 000 MWh)<sup>28</sup>. Den bränsletyp som användes mest under år 2020 var el (ca 282 000 MWh) och flytande icke förnybara (ca 183 000 MWh) (för fasta förnybara saknas det dock siffror). Slutanvändningen för kommunorganisationen låg år 2020 på 23 462 MWh. Användningen av energi behöver dels minska genom effektiviseringar, till exempel genom att minska och effektivisera transporter, dels måste

energianvändningen skifta från fossila källor till förnybara.

Regeringen har satt ett mål om att elproduktionen i Sverige ska vara 100% förnybar år 2040. Inom Laholms kommun produceras förnybar el från vattenkraft samt vindkraft. Det produceras även fjärrvärme som till 96,7% består av förnybara energikällor. Inom kommunen syns en årlig ökning av solceller: från en installerad effekt på 1,94 MW år 2018 till 7,21 MW år 2021. Just ökningen av solesproduktion kan kommunen stötta dels genom ökat fokus med energi- och klimatrådgivning, dels via egna produktionen.

### Fastigheter

Kommunen köper i dagsläget inte förnybar energi till 100 %. Det finns fortfarande en del olja kvar som används både som spets och som

<sup>28</sup> SCB. Statistikdatabasen. *Slutanvändning (MWh) efter region, förbrukarkategori, bränsletyp och år*. Hämtat 2022-09-17 från:

[https://www.statistikdatabasen.scb.se/pxweb/sv/ssd/START\\_\\_EN\\_\\_EN0203\\_\\_EN0203A/SlutAnvSektor/tabletableViewLayout1/](https://www.statistikdatabasen.scb.se/pxweb/sv/ssd/START__EN__EN0203__EN0203A/SlutAnvSektor/tabletableViewLayout1/)

huvudsaklig uppvärmning på några fastigheter. I övrigt är gas, el och fastbränsle 100 % förnybart. Anledningen till att olja fortfarande används beror i vissa fall på att beslut gällande de berörda fastigheterna inväntas. I de fall olja finns kvar som spets, är att det inte finns något annat alternativ. Detta är ofta i kombination med en gaspanna som inte riktigt räcker till vid stora behov och där kapacitet i inmatningen av el saknas. Utbyte av olja/gas etc i kommunens fastigheter pågår kontinuerligt. Laholms hem arbetar efter fastigheternas underhållsplaner som har 5-års perspektiv och som revideras varje år. Dock saknas tydliga direktiv med en långsiktig strategi eller plan för byte från fossila bränslen. Detta kan innebära att byte till fossilfritt kontinuerligt prioriteras ned. De senaste skolorna som kommunen har byggt har skett med ambitiösa miljö- och hållbarhetsmål. Glänningeskolan och Nya skottorpsskolan är passivhus och har därmed mycket låga energiförbrukningar. Under 2022 fick den nya Skottorpsskolan även solceller på taket. Under projekteringsfaserna har Laholms hem utgått ifrån livscykelkostnader eftersom långsiktiga inköp ger lönsamhet över tid.

### Transporter och mobilitet

En stor del av energianvändningen i Laholms kommun går till mobilitet och transporter. Att byta till fossilbränslefree alternativ är viktigt men även att effektivisera och minska transportbehovet. Denna fråga behandlas närmre under mål 13 *Bekämpa klimatförändringarna*.

### Utvecklingsområden att prioritera

- Minska den totala användningen av energi
- Fasa ut användningen av fossila bränslen i hela organisationen
- I fastigheters underhållsplaner vid behov prioritera byte till fossilfria och effektivare värmesystem
- Ta fram en organisationsövergripande handlingsplan för målet fossilfria fordon
- Bidra till utvecklat solcellsbestånd genom att ta fram en solcellspolicy för nya och befintliga fastigheter
- I linje med kommunens riktlinjer för laddstolpar och laddinfrastruktur uppmuntra privata aktörers etablering av laddplatser genom att kommunen informerar berörda
- Verka tillsammans med EKR att öka andelen miljöbilar av totalt antal bilar, samt för att minska den årliga genomsnittliga körsträckan med personbil, för hela Laholms kommun
- Utveckla solcellsbeståndet och lagringskapacitet samt verka för att stärka ledningsnätets kapacitet

En väl fungerande och strategiskt placerad laddinfrastruktur är en förutsättning för att driva på skiftet från fossila bränslen till förnybara, så som el och gas. Laddinfrastrukturen kan dock även bidra till ökad besöksnäring samt öka kommunens attraktivitet överlag. Driftsenheten arbetar med att ta fram en laddinfrastrukturstrategi som ska ge förslag på hur Laholms kommun ska hantera infrastrukturen kring elbilsaddning, samt innehålla en handlingsplan. Strategin förväntas vara färdig 2022.

Laholms hem jobbar kontinuerligt med att bygga ut infrastrukturen för laddstolpar för deras egen verksamhet och för sina hyresgäster. Laholms hem deltar även i ett kommunövergripande arbete för planering av laddinfrastrukturen.

### Energiplan och energieffektiviseringsstrategi

Enligt lagen om kommunal energiplanering (1977:439) ska varje kommun ha en aktuell plan för tillförsel, distribution och användning av energi. Planen ska beslutas av kommunalfullmäktige. Kommunens energiplan som antogs år 2007 är inte längre aktuell. Förslag på ny energiplan ska därför läggas fram för kommunstyrelsen under 2022, enligt Kommunstyrelsens Nämndsplan 2022 (Dnr 2021-000158). Detta har dock inte hunnits med under 2022 och det behövs budgeteras medel för framtagandet eftersom uppgiften inte ryms inom ordinarie arbetstid.



### *Relaterade styrdokument mål 7*

- Laholms kommuns vision 2040, KS 2018–000525 (KS)
- Laholms kommuns energistrategi, KS 2006–000361 (KS)
- Laholms kommuns strategi för energieffektivisering, KS 2010–000156 (KS)
- SBN:s Handlingsplan fossilfria fordonsflotta, SBN 2021–000253
- Riktlinjer för laddstolpar, laddinfrastruktur i Laholms kommun, SBN 2022–000200 (SBN)

### *Relaterade miljömål*

- Begränsad klimatpåverkan
- Frisk luft
- Bara naturlig försurning
- Ingen övergödning
- God bebyggd miljö
- Ett rikt växt och djurliv
- Giffri miljö
- Hav i balans samt levande kust och skärgård
- Myllrande våtmarker
- Levande sjöar och vattendrag





## Mål 8 Anständiga arbetsvillkor och ekonomisk tillväxt

Verka för varaktig, inkluderande och hållbar ekonomisk tillväxt, full och produktiv sysselsättning med anständiga arbetsvillkor för alla.

Alla människor ska ha ett arbete med anständiga arbetsvillkor. Målet handlar också om att främja inkluderande och hållbar ekonomisk tillväxt. Alla människor som arbetar behöver få en inkomst som går att leva på, som eliminerar fattigdom och främjar ekonomisk tillväxt i alla länder. Bland delmålen finns att ekonomisk tillväxt ska upprätthållas, främja utvecklingsinriktad politik, minska andelen ungdomar som varken arbetar eller studerar, främja en trygg och säker arbetsmiljö samt hållbar turism.

Kommunen kan bidra till målet genom att verka för en varaktig, inkluderande och hållbar ekonomisk tillväxt, full och produktiv sysselsättning med anständiga arbetsvillkor för alla. Detta kan göras genom att ställa krav på anständiga arbetsvillkor i upphandling, arbeta med att få fler i sysselsättning och genom näringslivsfrämjande åtgärder skapa fler arbetstillfällen i kommunen. Kommuner är också markägare, markförsäljare, planerare, tillståndsgivare och kontrollmyndighet inom många områden som berör flertalet företag. Genom att sköta sina uppdrag objektivt, rättsäkert och professionellt skapar man bästa förutsättningar för näringslivet att bedriva sin verksamhet och växa. Kommunen kan föregå med gott exempel i sin egen verksamhet till exempel genom att ha heltid som norm, och att ta särskild hänsyn till grupper som står långt ifrån arbetsmarknaden. Detta kan ske exempelvis i samverkan med Arbetsförmedlingen, näringslivet och den sociala ekonomin. Kommunerna ansvarar även för kommunal vuxenutbildning som bidrar till att människor kan utbilda sig och hitta arbete.

### Nyckeltal

Bruttoregionprodukt, kommun (BRP), 1000 kr/invånare  
 Invånare 16–24 år som varken arbetar eller studerar,  
 andel (%)  
 Långtidsarbetslöshet 25–64 år, årsmedelvärde, andel (%)  
 av bef.  
 Förvärvsarbetande invånare 20–64 år, andel (%)

	2017	2018	2019	2020	2021
Bruttoregionprodukt, kommun (BRP), 1000 kr/invånare	264,3	264,5	271,2		
Invånare 16–24 år som varken arbetar eller studerar, andel (%)	6,7	7,4	6,7		
Långtidsarbetslöshet 25–64 år, årsmedelvärde, andel (%) av bef.	3,7	3,4	3,2	3,7	3,8
Förvärvsarbetande invånare 20–64 år, andel (%)	81,0	81,4	81,0	81,2	82,0

### Bruttoregionprodukt

Bruttoregionprodukt (BRP) är den regionala motsvarigheten till bruttonationalprodukt (BNP) mätt från produktsidan: värden av all produktion av varor och tjänster i en region. Nyckeltalet visar den ekonomiska utvecklingen inom det geografiska området. Laholm har en svag ekonomisk utveckling utifrån det här måttet. Sedan 2012 har BRP i kommunen ökat med 9,5 %, med 14,8 % i Halland, med 15,5 % i kommungruppen och med 20,5 % i riket.

BRP säger inget om den sociala hållbarheten. Resurserna inom ett område kan vara ojämnt fördelade. Det säger heller inget om miljöpåverkan. Hållbar tillväxt brukar beakta faktorer såsom antal nya företag, arbetslöshet, andel invånare med försörjningsstöd och befolkningstillväxt. Men det finns ingen officiell definition av långsiktig ekonomisk hållbarhet eller hållbar tillväxt.

Under hela perioden 2012 till 2018 har Laholm haft en lägre bruttoregionalprodukt per sysselsatt än både Halland, kommungruppen och riket. Under fem av dessa sju år har Laholm till hört de 25 % sämsta kommunerna i den här kategorin. Under perioden har BRP per

sysselsatt ökat med 8,9 % i Laholm vilket är sämst i Halland. Näst sämst i Halland är Halmstad med en ökning på 15,7 % mest är Falkenberg med en ökning på 24,1 %.

### Arbetande eller studerande invånare

Andelen invånare 16–24 år som varken arbetar eller studerar varierar kraftigt mellan åren. Den senaste femårsperioden har andelen ökat med 12,5 % i Laholm medan andelen har minskat med -2,9 % i Halland, med -15,9 % i kommungruppen och med -12,5 % i riket. Andelen som varken arbetar eller studerar i Laholm har ökat för både män och kvinnor de senaste fem åren; andelen män har ökat med 21,7 % medan andelen kvinnor har ökat med 4,8 %. För riket och kommungruppen har både andelen kvinnor och män minskat medan andelen kvinnor har ökat i Halland med 1,4 % medan andelen män har minskat med -6,5 %.

## Långtidsarbetslöshet

Under hela den senaste tioårsperioden har Laholm och Halland haft en lägre långtidsarbetslöshet än riket. De senaste två åren har Laholm haft lägre långtidsarbetslöshet än både Halland, kommungruppen som riket. Under den senaste femårsperioden har Laholm dock haft en ökning av långtidsarbetslösa kvinnor med 24,1 % jämfört med 16,1 % för Halland, 20,1 % för kommungruppen och 22,1 % för riket. Bland männen har långtidsarbetslösheten minskat under samma period i Laholm med -0,1 %, i Halland med -1,2 % medan den har ökat i kommungruppen med 9,2 % och i riket med 8,4 %.

## Förvärvsarbetande invånare

Även vad gäller andelen förvärvsarbetande har kommunen (+2,0 %) en sämre utveckling mellan 2010 och 2019 än Halland (+2,2 %), kommungruppen (+4,4 %) och riket (4,4 %). För såväl kommunen som Halland, kommungruppen och riket är andel

förvärvsarbetande högre bland män än bland kvinnor. För kommungruppen har förvärvsfrekvensen för kvinnor stigit med 6,1 % för att nu uppgå till 80,0 % vilket innebär att förvärvsfrekvensen för kvinnor är högre i kommungruppen och i Halland än i kommunen. Något fler kvinnor (79,1 %) förvärvsarbetar i Laholm än i riket (78,4 %). Förvärvsfrekvens är fortfarande högre för män än för kvinnor i samtliga urval även om andelen kvinnor som förvärvsarbetar ökar i förhållande till andelen män som förvärvsarbetar.

Av den förvärvsarbetande befolkningen i kommunen arbetar 57,6 % inom kommunens geografiska område. Resterande 42,4 % pendlar ut från kommunen främst till arbetsställen i Halmstad kommun. Det innebär att arbetsmarknadsfrågan behöver hanteras i samverkan med andra kommuner i närområdet. I kommunen fanns 9 361 arbetstillfällen 2019 medan det bodde 12 458 förvärvsarbetande i kommunen.

## Utvecklingsområden att prioritera

- Insatser för att andelen invånare 16–24 år som varken arbetar eller studerar ska minska
- Insatser för diversifiering, teknisk uppgradering och innovation, bland annat genom att fokusera på sektorer med högt förädlingsvärde och hög arbetsintensitet för att uppnå högre ekonomisk produktivitet
- Insatser för att sysselsättningskillnaden mellan kön jämnas ut
- Arbeta med näringslivsfrämjande åtgärder för att skapa fler arbetstillfällen i kommunen.
- Ställa krav på anständiga arbetsvillkor i upphandling
- Kommunen kan föregå med gott exempel genom att ta särskild hänsyn till grupper som står långt ifrån arbetsmarknaden
- Verka för full och produktiv sysselsättning med anständiga arbetsvillkor för alla kvinnor och män, i sin egen verksamhet, genom arbetet med heltid som norm
- Förbättra matchningen mot lediga jobb

## *Relaterade styrdokument för mål 8*

- Kommunstyrelsens Nämndsplan 2022, KS 2021–000158 (KS)
- Program för att stödja ett växande näringsliv i Laholm, KS 2017–000223 (KS)
- Strategi för att stödja ett växande näringsliv i Laholm, KS 2014–000248 (KS)
- Laholms kommuns vision 2040, KS 2018–000525 (KS)

## *Relaterade miljömål*

Inga



## Mål 9 Hållbar industri, innovationer och infrastruktur

Bygga motståndskraftig infrastruktur, verka för en inkluderande och hållbar industrialisering samt främja innovation.

Genom investeringar i långsiktigt hållbara transportsystem, förnybar energi samt ökad tillgång till kunskap kan fler samhällen skapa positiv utveckling när det gäller hälsa, ekonomisk tillväxt samt tillgång till utbildning som kan lyfta människor ur fattigdom. Samtidigt behöver den industriella utvecklingen ta hänsyn till miljön. En del av den industriella produktion som tidigare skedde i Europa har flyttat till andra världsdelar. Förflyttningen har inneburit möjligheter till minskad fattigdom och bättre livsförutsättningar, men också nya påfrestningar på miljön som resulterat i förgiftat dricksvatten, luftföroreningar, förorenade marker och problem med avfallshantering.

Till målet finns åtta delmål, bland annat byggnation av infrastruktur av hög kvalitet, inkluderande och hållbar industrialisering, effektivare resursanvändning och fler rena och miljövänliga tekniker och industriprocesser, uppmuntra innovation, forskning och utveckling samt öka tillgången till informations- och kommunikationsteknik.

Kommuner och regioner är stora investerare i infrastruktur. System för vatten och avlopp och kollektivtrafik är några exempel. Genom upphandling kan utvecklingen styras mot innovation av exempelvis renare och smartare teknik. Kommunernas ansvar för viss tillsyn av olika verksamheter kan också bidra till en hållbar utveckling av såväl näringsliv som offentligt finansierade verksamheter. Möjligheten till samverkan med universiteten i olika sammanhang innebär också att ny kunskap kan bidra till innovationer.

Nyckeltal	2017	2018	2019	2020	2021
Tillgång till bredband om minst 100 Mbit/s, andel (%)	66,1	72,6	75,7	79,0	85,3
Företagsklimat enl. ÖJ (Insikt) - Totalt, NKI		68	74	73	68
Företagsklimat enl. ÖJ (Insikt) - Brandskydd - Totalt, NKI			83	88	80
Företagsklimat enl. ÖJ (Insikt) - Bygglov - Totalt, NKI		60	62	66	54
Företagsklimat enl. ÖJ (Insikt) - Livsmedelskontroll - Totalt, NKI			74	70	74
Företagsklimat enl. ÖJ (Insikt) - Miljö- och hälsoskydd - Totalt, NKI		76	74	78	76
Företagsklimat enl. ÖJ (Insikt) - Serveringstillstånd - Totalt, NKI			77	72	
Företagsklimat enl. ÖJ (Insikt) - Totalt - Bemötande, NKI		77	80	77	73
Företagsklimat enl. ÖJ (Insikt) - Totalt - Effektivitet, NKI		64	75	73	68
Företagsklimat enl. ÖJ (Insikt) - Totalt - Information, NKI		68	73	71	73
Företagsklimat enl. ÖJ (Insikt) - Totalt - Kompetens, NKI		72	77	75	74
Företagsklimat enl. ÖJ (Insikt) - Totalt - Rättssäkerhet, NKI		75	78	74	73
Företagsklimat enl. ÖJ (Insikt) - Totalt - Tillgänglighet, NKI		70	74	73	70
Befolkning i kollektivtrafknära läge, andel (%)	61,1	65,5	62,3		
Befolkning, inom tätort, i kollektivtrafknära läge, andel (%)	80,6	84,9	80,5		
Befolkning, utanför tätort, i kollektivtrafknära läge, andel (%)	9,7	11,7	10,8		

### Tillgång till bredband

Regeringen har satt mål om att hela Sverige ska vara uppkopplat till år 2025. Nyckeltalet visar

att andelen av Laholms kommuns invånare som år 2021 hade tillgång till bredband om minst 100 Mbit/s var 85,3 %, jämfört med rikets 88,8 %. Region Halland har en samordnande roll i

breddbandsutbyggnaden och regionens politiska ambition är att alla i Halland ska bli anslutna till breddbandsnätet i enlighet med regeringens mål. Regionen har identifierat en del utmaningar som går emot måluppfyllnaden. Till exempel tackar<sup>29</sup> om varför fastighetsägare väljer att tacka ja eller nej till erbjudande om fiberanslutning. Utredningen visade bland annat att fastighetsägaren tackar ja om man tror att huset kommer att stiga i värde och anser att fiber är tryggt och snabbt. Om man tackar nej tror man inte det och anser sig inte behöva fiberanslutning. Efteranslutning blir dock oftast dyrare än att tacka ja första gången. I Halland är det relativt få områden där fastighetsägarna inte redan fått erbjudande om fiberanslutning. Breddbandspolitiken i Sverige har som grundprincip att det är marknaden som ska svara för utbyggnaden, vilket kan hämma utvecklingen i Laholms kommun.

Laholms hem har som målsättning att samtliga deras lägenheter ska ha tillgång till höghastighetsbreddband senast 2025. Idag är det bara ett fåtal fastigheter som saknar höghastighetsbreddband.

### Företagsklimatet

Nyckeltalen för företagsklimatet i kommunen visar en nedåtgående trend totalt sett, enligt Insikts enkätundersökning öppna jämförelser. Från att år 2018 gått från plats 68 till plats 74 år 2019, landade Laholms kommun åter på plats 68 år 2021. Utstickare bland underkategorierna är bland andra bygglov, livsmedelskontroll, effektivitet och rättssäkerhet, som gått från gula färgmarkeringar till röda.

Näringslivsenheten arbetar med att ta fram en ny näringslivsstrategi där bakgrunden och nuläget för näringslivet analyseras. Målet är att skapa ett internt förbättringsarbete som ständigt förbättrar företagsklimatet. Strategins syfte är långsiktigt strategiskt arbete som ska sträcka sig mellan åren 2023–2028. Strategin utgår från Laholms kommuns förutsättningar med målet att ta ett gemensamt ansvar för att nå kommunens vision och mål. För att förbättra åtgärder inom organisationen använder sig kommunen bland annat av två mätningar och får även ta del av direkt feedback. Arbetet med att ta fram en strategi kommer att involvera både lokala företagare, företagsorganisationer, kommunens olika förvaltningar och politiker.

många nej till erbjudande om fiber, vilket också var fallet i Laholms kommun under de år där fibernätet byggdes ut. Region Halland och Breddbandsforums kansli publicerade år 2018 en utredning

### Kollektivtrafiknära läge

Segregation och ökade ojämlikheter är återkommande problem i växande städer och grupper med olika socioekonomiska förutsättningar blir allt tydligare åtskilda geografiskt och socialt. Tillhandahållandet av kollektivtrafik kan därför ses som en nyckelaspekt för mer jämlika förutsättningar till samhällsdeltagande. Hur människor transporterar sig mellan bostaden och olika målpunkter har även en betydande påverkan på miljön.

Andelen befolkning som har mindre än 500 m till en trafikerad hållplats för kollektivtrafik är i Laholms kommun 62,3%, vilket är lägre än genomsnittet för riket som är 81,1%. För befolkning inom tätort är siffran högre 80,5% (89,7% för riket) och för de som bor utanför tätorten är siffran 10,8% (för riket är siffran 20,7%). Vilket trafikslag man väljer för olika sorters resor beror på hur bebyggelsen är lokaliserad och hur tillgängliga andra trafikslag än bilen är. Därför är det viktigt att kollektivtrafik finns nära bostaden om människor ska kunna välja kollektivtrafik i stället för sin egen bil.

Utifrån Region Hallands Regionala Trafikförsörjningsprogram 2021–2025 arbetar Hallandstrafiken årligen fram en kollektivtrafikplan för de kommande tre åren. Under 2022 sände Hallandstrafiken AB över Kollektivtrafikplan 2023 med utblick 2024–2025 för yttrande. Enligt förslaget föreslås under 2023 utökningar i trafikutbudet vilka finansieras genom omfördelning av resurser. Justeringar i trafikutbudet beaktar att resbehoven styr utvecklingen av kollektivtrafiken med huvudsakligt fokus på arbets- och studiependling samt annat vardagsresande. När kollektivtrafikplanen skickas ut på remiss är de ekonomiska förutsättningarna för 2023 inte fastställda då ett starkt beroende finns till Region Hallands budgetprocess.

<sup>29</sup>[https://www.regionhalland.se//app/uploads/2020/08/Rapport\\_Bortfallsanalys\\_breddband.pdf](https://www.regionhalland.se//app/uploads/2020/08/Rapport_Bortfallsanalys_breddband.pdf)

### Utvecklingsområden att prioritera

- Fortsatt utveckling av stöd till näringslivet
- Verka för att andelen befolkning som har mindre än 500 m till en trafikerad hållplats för kollektivtrafik ska öka
- Delta i projekt som bidrar till miljövänlig/resurseffektiv teknik och innovationsutveckling
- Förbättra kommunens service i form av bland annat bemötande, tillstånd och tillgänglighet

### *Relaterade styrdokument för mål 9*

- Kommunstyrelsens Nämndsplan 2022, KS 2021-000158 (KS)
- Program för att stödja ett växande näringsliv i Laholm, KS 2017-000223 (KS)
- Strategi för att stödja ett växande näringsliv i Laholm, KS 2014-000248 (KS)
- Laholms kommuns vision 2040, KS 2018-000525 (KS)

### *Relaterade miljömål*

- Begränsad klimatpåverkan
- Frisk luft
- Bara naturlig försurning
- God bebyggd miljö



## Mål 10 Minskad ojämlikhet

Minska ojämlikheten inom och mellan länder.

Sverige är ett av de mest jämlika länderna i världen men samtidigt det OECD land där den ekonomiska ojämlikheten ökar mest. Ökande inkomstskillnader, bostads- och arbetsmarknadssegregation är några utmaningar. Bland delmålen finns att minska inkomstklyftorna, politisk, social och ekonomiska inklusion för alla, politik för ökad jämlikhet, samt förbättrad migration och migrationspolitik.

Kommunerna har genom sitt ansvar för skola, omsorg och socialt stöd goda möjligheter att motverka ojämlikhet mellan olika individer och grupper av både barn och vuxna. Det kommunala utjämningsystemet är tänkt att ge likvärdiga förutsättningar för välfärd oavsett var i landet vi befinner oss. Trots detta finns det utmaningar i att erbjuda en likvärdig offentlig service i kommunerna och regionerna på grund av varierande befolkningssammansättning och andra förutsättningar. Att hälsan är ojämlikt fördelad över befolkningen hänger till stora delar samman med människors socioekonomiska förhållande och social position. Det finns även ojämlikheter mellan grupper gällande faktorer som utbildning, boende, och tillgång till arbete.

### Nyckeltal

Invånare 16–84 år med avsaknad av tillit till andra, andel (%)

Förvärsarbetande skyddsbehövande och anhöriga (flyktingar) 20–64 år, vistelsetid 4-6 år, andel (%)

	2017	2018	2019	2020	2021
Invånare 16–84 år med avsaknad av tillit till andra, andel (%)		29		29	29
Förvärsarbetande skyddsbehövande och anhöriga (flyktingar) 20–64 år, vistelsetid 4-6 år, andel (%)	42,0	50,8	48,4	43,5	51,9

### Social tillit

Social tillit har ofta visat sig hänga samman med hur benägna människor är att samarbeta och skapa nya relationer och är centralt för hur ett samhälle håller ihop. Tillit till andra människor har betydelse för den sociala tryggheten och det finns forskning som visar att hög tillit kan öka medellivslängden. Det finns också en koppling mellan social tillit och utbildningsnivå då personer med högre utbildning i större utsträckning upplever tillit till andra jämfört med de med låg utbildning. I Laholms vuxna befolkning ligger avsaknad av tillit till andra på 29 % vilket är något mer än genomsnittet för riket.

### Segregation

Jämlikhet och tillit hänger ihop. Om skillnader mellan människors livsvillkor är allt för stora har man svårt att identifiera sig med andra och avståndet skapar behov av att värna sin egen grupp. Segregation innebär att människor med likande bakgrund eller egenskaper samlas i likande bostadsområden, i samma skolor och på samma delar av arbetsmarknaden. Det kan handla om att människor är uppdelade utifrån socioekonomiska förutsättningar, etnicitet eller demografi. Uppdelningen kan leda till ojämlika livsvillkor och även till problem som drabbar hela samhället. För att minska segregationen

och främja ett samhälle som håller samman arbetar Laholms kommun sedan 2021 tillsammans med Delmos som har till uppdrag att bidra till att minska och motverka segregation i samhället och förbättra situationen i socioekonomiskt utsatta områden. I arbetet görs bland annat ett ojämlikhetsindex (Segregationsbarometern) som mäter graden av socioekonomisk segregation i en kommun och visar skillnader i bosättningsmönster mellan olika socioekonomiska grupper. Där framgår att den socioekonomiska segregationen i Laholm har ökat mellan 2012 och 2018, från 24,4 till 27,7. Detta innebär att människor med liknande inkomster i högre utsträckning är koncentrerade till samma områden 2018 jämfört med 2012. Förändringen av Laholms ojämlikhetsindexet över tid är högre jämfört med förändringarna i Hallands län. I Laholms kommun har indexet ökat med genomsnitt 2,2 % per år medan Hallands län har haft en ökning med 0,6 % per år i genomsnitt. I den kartläggning som gjorts finns geografiska skillnader i kommunen utifrån levnadsvillkor, kön och utbildningsnivå. Skillnaderna i levnadsvillkor är som störst kopplat till utbildningsnivå följt av grupperna inrikes eller utrikes födda. Kartläggningens resultat och analys ska nu användas i det fortsatta arbetet med att minska segregation och främja ett mer sammanhållet samhälle.



## Funktionshinderperspektiv

Personer med funktionsnedsättning ska kunna leva ett så normalt liv som möjligt. Med rätt stöd kan många personer, trots sin funktionsnedsättning, leva ett aktivt och självständigt liv. En funktionsnedsättning kan vara kroppslig och/eller psykisk. Många har osynliga funktionsnedsättningar och många har också flera funktionsnedsättningar. Laholms kommun har i dag funktionsprogram för särskilda boenden (SÄBO), kost, grundskola samt förskola, vilka fokuserar på planer och att skapa funktionella miljöer. I dagsläget har Laholms kommun dock inte ett övergripande politiskt program för personer med funktionsvariationer.

## Bemötande

Som kommun kan vi skapa hög tillit, både genom att leverera bra välfärdstjänster och service samt genom att vi som anställda ger ett bra bemötande till invånarna. Det är viktigt att kommunens personal bemöter invånarna rättssäkert, opartiskt, etiskt och inte diskriminerar. Laholms medborgaundersökning för 2021 visar att 80 % av de svarande vid den senaste kontakten med tjänsteperson på kommunen blev positivt bemötta. 64 av de svarande tycker att de få svar på frågor de ställer till kommunen eller dess verksamhet.

## Delaktighet och inflytande

En ytterligare betydelsefull del i att öka tillit mellan människor och till offentliga institutioner är att skapa förutsättningar för delaktighet och inflytande. Det kan till exempel handla om möjligheten att delta i styret av det

gemensamma, i skolan, i bostadsområdet och möjligheter att delta i civilsamhället. I Laholms medborgarundersökning för 2021 tycker 35% av de svarande att de har möjlighet att påverka de kommunala verksamheterna och 25 % möjligheterna att påverka innehåll i politiska beslut. 32 % av invånarna tycker att de har möjlighet att delta aktivt i arbetet med kommunens utveckling. Det innebär att det är en stor majoritet av kommunens invånare som upplever att det inte har möjlighet till inflytande.

Även för unga ställs frågor om påverkan och inflytande i Lokal uppföljning av ungdomspolitik (LUPP). Det är frågor till unga i årkurs 8 och årskurs 2 på gymnasiet. Det är färre i årkurs 8 (19 %) och årkurs 2 på gymnasiet (20 %) 2020 som anser att de har ganska stora eller mycket stora möjligheter att föra fram sina åsikter till dem som bestämmer i kommunen, jämfört med 2018 då det var 24 % i båda grupperna. Det är också färre ungdomar som vill påverka i frågor som rör deras kommun 2020, ett trendbrott eftersom viljan att påverka tidigare ökat. I årskurs 8 är det 32 % som vill påverka jämfört med 54 % 2018. I årskurs 2 är det 44 % som vill påverka jämfört med 58 % 2018. Utifrån ungas rätt till delaktighet och inflytande arbetar kommunen med ungdomsinflytande på olika sätt. Dels finns det en barn- och ungdomsplan som kommunen ska följa, det genomförs ungdomsforum och elevråd med utbildningar, barn och ungdomskonferens och andra aktiviteter. Kommunen har en barn- och ungdomsstrateg som ansvarar för frågorna och som också under 2021 påbörjade utvecklingen av att också skapa mer delaktighet och inflytande för yngre barn.

## Utvecklingsområde att prioritera

- Arbeta för att fler invånare ska känna tillit till andra människor
- Minska segregation och främja ett mer sammanhållet samhälle
- Arbeta för att fler invånare känner att det kan vara delaktiga och ha inflytande i kommunens arbete
- Ta fram ett politiskt program med funktionsnedsättningsperspektiv

## *Relaterade styrdokument för mål 10*

- Kartläggning av segregationen i Laholms kommun, KUN 2021–000097 (KS)
- Laholms kommuns program för integration, KS 2016–000334 (KS)
- Plan för ungas inflytande KS 2022–33/20 (KS)
- Lokal uppföljning av ungdomspolitik 2020 (KS)

## *Relaterade miljömål*

Inga



## Mål 11 Hållbara städer och samhällen

Göra städer och bosättningar inkluderande, säkra, motståndskraftiga och hållbara.

Mål 11 handlar om att göra städer och samhällen säkra, inkluderande och hållbara. 87 % av Sveriges befolkning bor i tätorter. Utmaningar finns vad gäller bland annat bostadsbrist, ökad skuldsättning och bostadssegregation. Städerna ska även kunna stå emot, anpassa eller återhämta sig efter miljömässiga och sociala påfrestningar. Ytterligare en utmaning är stadernas klimat- och miljöpåverkan. Under de senaste åren har bostadsbyggandet stigit kraftigt, vilket bidrar till fler bostäder, men även till ökade utsläpp av växthusgaser. Bygg- och fastighetsbranschen står för cirka 20 % av Sveriges växthusgasutsläpp.

Till målet är tio delmål knutna. Dessa handlar om att skapa överkomliga bostäder åt alla, skapa hållbara transportsystem, inkluderande urbanisering, skydda natur- och kulturarvet och minska antalet som drabbas av katastrofer. Delmålen handlar också om att minska negativ miljöpåverkan, säkra tillgång till grönområden och stödja de minst utvecklade ländernas uppbyggnad av hållbara och motståndskraftiga byggnader gjorda av lokala material.

Kommunen ansvarar för samhälls- och bostadsplanering och vissa delar av infrastruktur. Kommunerna planerar även för mark- och vattenanvändningen samt bostadsförsörjningen. Kommunens översiktsplan anger inriktningen för den långsiktiga utvecklingen av den fysiska miljön och är därmed ett viktigt vägledande dokument för hållbara städer och samhällen. Regionerna har det regionala utvecklingsansvaret och planerar för kollektivtrafiken samt delar av transportinfrastrukturen. Kommunen har bland mycket annat också ett ansvar för att samverka med region och länsstyrelse för att ta fram riktlinjer för bostadsförsörjningen och ha mål för bostadsbyggande enligt lagen om kommunernas bostadsförsörjningsansvar.

### Nyckeltal

	2017	2018	2019	2020	2021
Demografisk försörjningskvot	0,89	0,92	0,93	0,94	0,94
Trångboddhet i flerbostadshus, enligt norm 2, andel (%)	21,8	22,1	20,4	20,1	16,9
Utsläpp till luft av kväveoxider (NOx), totalt, kg/inv	18,7	17,7	16,4		
Utsläpp till luft av PM2.5 (partiklar <2.5 mikrom). kg/inv	3,01	2,64	2,60		

### Den demografiska utvecklingen

Ett lands ekonomi och arbetsmarknad påverkas av den demografiska utvecklingen. Efterfrågan på välfärdstjänster som skola, bostäder, barnomsorg, sjuk-vård och äldreomsorg varierar över tiden beroende på befolkningens storlek och ålderssammansättning. Detta kräver att samhällsplanering och finansiering hänger med. Den tydligaste demografiska trenden i västvärlden är att låga födelsetal och ökad livslängd medfört en allt äldre befolkning. Det leder till ett större behov av omsorg och vård, vilket sätter press på välfärdssystemen och på kompetensförsörjningen. Den demografiska försörjningskvoten i Laholms kommun ligger på 0,94. Värdet över 1 innebär att gruppen äldre och yngre är större än den i arbetsför ålder. Detta är högre än siffran för riket, som ligger på 0,77.

Nationella befolkningsprognoser ger att andelen äldre kommer öka med femtio %, medan de som är i yrkesverksam ålder bara ökar med fyra %. Konkurrensen om arbetskraft är

tuff på hela arbetsmarknaden och kommuner och regioner behöver arbeta hårt både för att behålla befintliga medarbetare och rekrytera nya. Laholms kommun tar idag fram befolkningsprognoser och planeringsförutsättningar som underlag för nämndernas arbete med nämndsplan och kommunstyrelsens arbete med kommunplan. Det senaste planeringsunderlaget (dnr 2022–000128) menar på att en fortsatt växande befolkning med en likartad demografisk förändring i kommunen medför stora utmaningar gällande rekrytering till och finansiering av välfärden. För att klara denna utmaning är åldersbalans i befolkningstillväxten betydelsefull och kommunen måste fortsätta att anpassa verksamhetens innehåll och även hur kommunen ska organisera sig. Om kommunen klarar en god anpassning såväl ekonomiskt såsom verksamhetsmässigt finns goda möjligheter till en fortsatt hög nivå av välutförd kommunal service till invånarna.



## Samhällsplanering

Gällande översiktsplan "Framtidsplan 2030" antogs av kommunfullmäktige i januari 2014. Den 21 januari 2021 beslutade kommunfullmäktige att översiktsplanen för Laholms kommun kan anses vara inaktuell och arbete med en ny översiktsplan pågår. Planen skapar förutsättningar för hur vi ska bo, leva och arbeta i vår kommun, och hur våra invånare och besökare ska uppleva kommunen. Den sätter ramar och tydliggör visioner för framtida Laholm, bidrar till en inkluderande och hållbar urbanisering samt förbättrad kapacitet för deltagandebaserad, integrerad och hållbar planering. Översiktsplanen ger invånare, näringsliv och myndigheter vägledning i hur kommunen kommer att ställa sig till olika framtida förfrågningar. Det är därför viktigt att det finns en plan för kommunikationen kring möjligheten att påverka arbetet, översiktsplanens process och implementering. Till ÖP-arbetet har därför en kommunikationsplan tagits fram; den är övergripande för hela översiktsplaneprojektet och sträcker sig därför över flera års tid. Den kommer att vidareutvecklas och fyllas på med aktivitetsplaner för de olika delarna i projektet när dessa utkristalliserar mer under projektets gång. Det övergripande syftet med kommunikationsplanen är att fler ska få förståelse för översiktsplaneprocessen, aktivt engagera sig och tycka till om översiktsplanen.

Kommunen arbetar aktivt med hållbarhet i planprocesser med hjälp av checklistor. Checklistorna revideras löpande vid behov. Det finns checklistor för planbesked, planuppdrag och för betydande miljöpåverkan (BMP). Av checklistorna ska bland annat kriterier som till exempel skyfall, översvämning, värme, erosion, natur och grönområde, biotopskydd m.m. framkomma. Det finns även en checklista för social konsekvensanalys med barnperspektiv. Vidare görs behovsbedömningar, som är ett första steg för att avgöra om planen eller programmet medför betydande miljöpåverkan (enligt miljöbalkens (MB) 6 kapitel (kap.) 5 § och 6 §). Ett perspektiv som saknas i samhällsplaneringen är funktionshinderperspektivet, förutom i ett barnperspektiv. Detta perspektiv behandlas mer under mål 10, *Minskad ojämlikhet*.

I de fall då kommunen äger marken tillämpar kommunen gällande riktlinjer för markanvisning. Riktlinjer för exploateringsavtal är tillämpliga i de fall då

kommunen i huvudsak inte är markägare. Laholms kommuns riktlinjer för markanvisning och exploateringsavtal (KS 2015–000260) behandlar bland annat principer för hur länge markanvisningarna är gällande, marktilldelning genom direktanvisning och anbudstävling samt kommunens krav på utformning och standard på gator, vägar och annan allmän platsmark. Riktlinjerna saknar idag hållbarhetskriterier. För att lyckas växa hållbart behöver kommunen ställa krav i samband med exploateringar samt markanvisningar på kommunens mark, vilket gäller även vid upplåtelse av mark, till exempel för jordbruk. Detta skulle kunna ske genom principer, krav eller riktlinjer, för att motivera och säkerställa att de som vill ha en markanvisning eller exploatera i Laholms kommun, alternativt arrendera mark, också jobbar med hållbarhet och bidra till kommunens vision om hållbar utveckling.

Till området Haga i Skottorp togs ett hållbarhetsprogram fram, efter att det i en motion till kommunfullmäktige år 2015 föreslogs att det där skulle planeras för ett miljöanpassat byggande. Kommunen skulle även ställa krav i sin planering av området att byggandet i området sker så miljösmart som möjligt. Det anfördes vidare i motionen att om någon exploatör vill vara miljömässigt innovativ ska det finnas utrymme för detta. Det som inte går att styra direkt i planprogram eller detaljplan via plan- och bygglagen regleras i hållbarhetsprogrammet. Hållbarhetsprogrammet samlar bland annat frågor ur ekologiska, sociala och till viss del ekonomiska aspekter, samt innehåller mål och åtgärder som ska dokumenteras och följas upp. Detaljplanen som tas fram parallellt med hållbarhetsprogrammet kommer följa programmets intentioner och skapa förutsättningar för genomförandet av hållbarhetsprinciperna.

Vid förtätning av staden är det viktigt att lämna utrymme för gröna och blåa stråk. Detta både för att ge invånarna möjligheter till rekreation samt att skapa ytor för dagvattenhantering och biologisk mångfald. Kommunen arbetar med att säkra tillgång till grönområden främst via detaljplanering där det noteras hur grönområden runtomkring ser ut. Detta arbetssätt saknar dock det bredare perspektivet och kan innebära att sammanhang som är viktiga för grönområdena ur sociala, ekologiska och ekonomiska aspekter missas. För att säkra tillgången till grönområden behöver kommunen en grönplan, anta principer,

till exempel 3-30-300-principen<sup>30</sup>, och arbeta in dessa vid befintlig bebyggelse, i planprocessernas checklistor samt anlägga eller förstärka grönområden där det saknas.

### Klimatpåverkan och anpassning

Klimatpåverkan och anpassning till klimatförändringarna är en av mänsklighetens största utmaningar. Koncentrationen av koldioxid och andra växthusgaser i atmosfären fortsätter dock att stiga. För att minska riskerna för farlig påverkan på klimatsystemet och klimatanpassningsbehovet är det nödvändigt att hålla den globala uppvärmningen långt under 2 °C och sträva efter att begränsa den till 1,5 °C. Laholms kommun har i KS Nämndsplan 2020–2023 (dnr. KS 2019–000126) samt i miljöpolicy (dnr: KS 2018–000059) antagit mål om inga nettoutsläpp av växthusgaser senast år 2045.

Kommunstyrelsen antog år 2015 en klimatanpassningsplan med inriktning på kusten och LIS-områden i Laholms kommun (dnr: KS 2013–000181.) Planen belyser vad en höjd havsnivå, ökad nederbörd och en varmare temperatur får för konsekvenser för Laholms kommun och innehåller 34 åtgärder. Förutom planens begränsning i det geografiska området har sedan planens antagande ny kunskap och scenarion presenterats av FN:s klimatpanel IPCC och kommunens klimatanpassningsplan är inte längre aktuell. Kommunen saknar även en plan för hur arbetet med att minska utsläpp av växthusgaser ska ske. Mer om klimatarbetet går att läsa under mål 13.

### Bostadsförsörjning

Nyckeltalet visar att trångboddheten i flerbostadshus i kommunen minskat till 16,9 % år 2021, efter att ha legat på mellan ca 22–20 % de senaste åren. Genomsnittet för riket är också 16,9 %. Varje kommun ska enligt lagen om kommunernas bostadsförsörjningsansvar, 2000:1383, planera för bostadsförsörjningen inom kommunen. Kommunen tar nu fram ett nytt bostadsförsörjningsprogram. Syftet med bostadsförsörjningsprogrammet är att det ska utgöra ett underlag för kommunens långsiktiga och strategiska ställningstaganden kring bostadsförsörjning under perioden 2022–2030.

Det ska utgöra underlag för kommunens övriga planering och användas till hjälp för invånare, näringsliv och exploatörer. Syftet är också att skapa förutsättningar för alla i kommunen att leva i goda bostäder samt att främja att ändamålsenliga åtgärder förbereds och genomförs. Programmets mål är att eftersträva en balans mellan tillgång och efterfrågan för olika bostadsformer. Kommunen har sex övergripande mål för bostadsförsörjningen, bland annat att bli 30 000 invånare till år 2040, stärka kommunens centralort samt tätorts- och landsbygdsutveckling. För att tillväxten ska ske hållbart arbetar kommunen bland annat mycket med förtätning och att öka variationen av bostadsutbudet. Programmet beräknas vara klart Q4 2023.

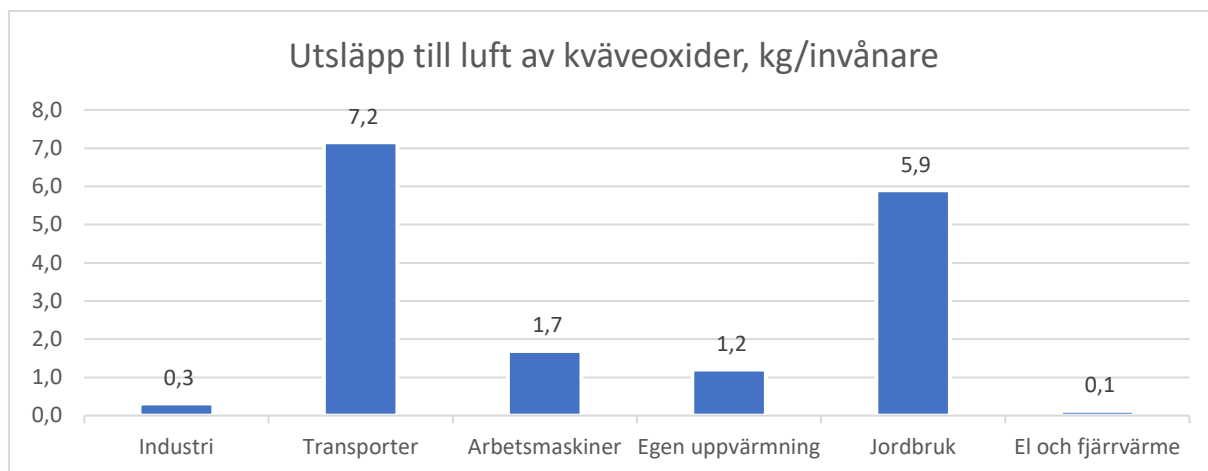
### Luffföroreningar

Kväveoxider (NO<sub>x</sub>) har negativ påverkan på hälsan och påverkar till stor del andningsorganen, och bidrar också till övergödning och försurning av skog, mark och vatten. Nästan 84 % av utsläppen från inrikes transporter nationellt sett kommer från vägtrafiken. Personbilar står för majoriteten utav utsläppen av NO<sub>x</sub> från vägtrafik. Denna trend syns även i Laholms kommun. Nyckeltalen visar att totala nivån för dessa utsläpp inom kommunen är 16,4 kg /invånare, år 2019, jämfört med rikets 26,8 kg /invånare. Inom kommunen är de största källorna till utsläpp av NO<sub>x</sub> transporter (44 %), jordbruk (36 %) samt arbetsmaskiner (10 %) (år 2019)<sup>31</sup>. Personbilar står för merparten av kväveoxidutsläpp: de släpper ut 102 ton av totalt 185 ton år 2019 inom kommunen. Siffrorna visar på en koppling mellan utsläppen av kväveoxider inom kommunen från transporter till den höga andelen genomsnittlig körsträcka med personbilar samt andelen personbilar som drivs på fossila bränslen (se mål 13). Inom jordbruket är kväveoxidutsläpp en indirekt produkt av organiska och mineraliska kvävegödselmedel. Att producera mer mat från den mark som redan används till jordbruk kräver ofta ökad användning av kvävebaserade gödselmedel, vilket i sin tur leder till kväveoxidutsläpp. Av totalt 152,8 ton

<sup>30</sup> 3-30-300-principen innebär att alla invånare ska ha max 300 meter till ett grönområde, varje stadskvarter ska ha minst 30 procents kron täckningsgrad (mättet kron täckningsgrad talar om hur stor del av en yta som skuggas av trädkronor) samt att alla ska kunna se minst tre träd från sin bostad, skola och arbetsplats.

<sup>31</sup> <https://nationellaemissionsdatabasen.smhi.se/>

år 2019 stod användningen av konstgödsel för 76,9 ton av utsläppen, följt av kogödsel (lagring, användning och bete) på 55,7 ton.



Figur 3. Tabellen visar de största utsläppskällorna av kväveoxider inom kommunen. De största källorna är transporter, jordbruk samt arbetsmaskiner (år 2019).

Partiklar är en av de största luftföroreningarna i Sverige. Av alla luftföroreningar i stadsluften är partiklarna den grupp som har starkast koppling till negativa hälsoeffekter. Måttet PM<sub>2,5</sub> anger massan av små partiklar i luften. Partiklarna kan genom inandning transporteras in i kroppen och orsaka bland annat andningsbesvär, hjärt- och lungsjukdomar och lungcancer. Partiklar har särskilt stora negativa effekter på barns hälsa och orsakar till exempel astma och försämrad lungutveckling. Utsläppen av partiklar kommer huvudsakligen från vägtrafik och förbrännings- och industriprocesser. Laholms kommun har en utsläppsnivå på 2,6 kg /invånare (år 2019). De största källorna till dessa är egen uppvärmning (från främst bostäder), transporter (främst slitage från vägbanan) samt jordbruk (främst gödsel). Åtgärder för att minska utsläpp av partiklar är vanligtvis kopplade till trafiken, som exempelvis dubbdäcksförbud, gatustädning och dammbindning. Luftburna partiklar kan också komma från förändrad markanvändning när jorderosionen ökar, så som vid skogsskövling och jordbruk, särskilt vid harvning och kort efteråt i blåsig torr vårluft.

Varje kommun är skyldig att kontrollera sin luftkvalitet i relation till de svenska miljö kvalitetsnormerna (MKN) och utvärderingströsklarna. SMHI fick år 2018 i uppdrag att för Laholms kommuns räkning genomföra en inledande kartläggning, för att

fullgöra kommunens kontrollskyldighet av sin luftkvalitet. Rapporten slog fast att det behövs mer utredning för det finns risk att vissa tröskelvärden samt MKN överskrids<sup>32</sup>. Efter det har inget mer hänt. Det har varit problem med att besluta vilka inom kommunen som ska göra det, sen har kommunen valt att inte prioritera det och miljötillsynsenheten har inte hunnit driva det som en tillsynsfråga mot KS. En fördjupad utredning är planerad att tas fram som underlag för ÖP-arbetet; beroende på vad utredningen visar kan ett mer systematiskt arbete och en handlingsplan dock komma att behövas för att förbättra Laholms kommuns luftkvalitet. Laholms kommun lägger stort fokus på förtätning av samhällen för att värna jordbruksmarken. Med förtätning kommer risken att den högre och tätare bebyggelsen skapar mer instängda vägområden. Förtätning kan därför leda till att koncentrationen av partiklar och kväveoxider ökar i vissa områden. Det är därför viktigt att skapa förutsättningar för att gynna gång-, cykel-, och kollektivtrafik vilket kan medföra att biltrafiken och dess utsläpp minskar. Småskalig vedeldning bedöms, enligt SMHI:s utredning, vara den dominerande källan till benso(a)pyren. I Laholms kommun finns inget utbyggt fjärrvärmennät, vilket innebär att småskalig vedeldning kan vara en vanlig uppvärmningskälla för småhus. Laholms

<sup>32</sup> SMHI. (2018). *Inledande kartläggning av luftkvaliteten i Laholms kommun.*

kommun ha de näst högsta B(a)P-halterna i landet; årsmedelvärdet beräknades vara 1,08

ng/m<sup>3</sup> (normalår). Detta värde är högre än miljö kvalitetsnormen (1 ng/m<sup>3</sup>).

#### Utvecklingsområden att prioritera

- I syfte att uppnå en hållbar stadsutveckling och minska den totala miljöpåverkan av bygg- och fastighetsbranschen kan kommunen inkludera riktlinjer och krav för hållbart byggande vid markanvisningar och exploateringsavtal. Kan till exempel bestå av en checklista inom olika teman som beaktar de tre hållbarhetsdimensionerna.
- För att säkra grönområden och ekosystemtjänster behöver kommunen en grönplan.
- Verka för minskad biltrafik genom att bland annat planera gaturummen så att förutsättningar skapas för att gynna gång-, cykel-, och kollektivtrafik.
- Funktion som arbetar aktivt med frågor kopplade till trafikplanering, hållbart resande och hållbara transporter samt för att tillhandahålla tillgång till säkra, ekonomiskt överkomliga, tillgängliga och hållbara transportsystem
- Ta fram en handlingsplan för att konkretisera och driva på arbetet med att minska luftföroreningar
- Verka för att locka fler i önskade åldersgrupper till Laholms kommun genom satsningar på attraktivt boende, attraktiva förskolor och skolor samt stadskärnans utveckling

#### *Relaterade styrdokument för mål 11*

- Översiktsplan för Laholms kommun – Framtidsplan 2030, KS 2011–000447 (KS)
- Laholms kommuns riktlinjer för markanvisning och exploateringsavtal, KS 2015–000260 (KS)
- Miljöpolicy, KS 2018–000059 (KS)
- Parkeringsnorm för Laholms kommun, KS 2015–000166 (KS)
- KS Nämndsplan 2020–2023, KS 2019–000126, (KS)
- Klimatanpassningsplan, KS 2013–000181 (KS)
- Handlingsprogram för bostadsförsörjning 2014–2030, SBN 2014–000025, (SBN)

#### *Relaterade miljömål*

- Begränsad klimatpåverkan
- Frisk luft
- Bara naturlig försurning
- Ingen övergödning
- Levande sjöar och vattendrag
- Hav i balans samt levande kust och skärgård
- God bebyggd miljö
- Ett rikt växt- och djurliv



## Mål 12 Hållbar konsumtion och produktion

### Säkerställa hållbara konsumtions- och produktionsmönster.

Under de kommande årtiondena förväntas medelklassen växa kraftigt globalt. Det är positivt för individen som kommer att få bättre levnadsstandard men det kommer också att innebära ökad konsumtion av resurser och produktion av varor och tjänster, som redan är ohållbar. Bland kopplade delmål finns hållbar förvaltning av naturresurser, matsvinnet ska halveras, kemikaliernas negativa påverkan ska minska och mängden avfall ska minska. Hållbara offentliga upphandlingar ska främjas och ineffektiva subventioner av fossila bränslen ska ses över. De rikaste länderna konsumerar genomsnittligt tio gånger så mycket material som de fattigaste. Att bryta sambandet mellan ekonomisk tillväxt och de negativa effekterna av resursanvändning är en av de mest kritiska och komplexa utmaningarna som mänskligheten står inför.

Kommunerna och regionerna är stora konsumenter och upphandlar varje år varor och tjänster för miljardbelopp. Genom att använda olika upphandlingsinstrument kan regioner och kommuner skapa innovationsdriven utveckling av såväl sina egna som sina leverantörers verksamheter i en hållbar riktning. Kommunerna ansvarar också för stora delar av avfallshanteringen. I Sverige återvinner vi stora delar av avfallet. Att ta tillvara resurser i avfallet genom återvinning och att samla in farligt avfall är avgörande för att nå de nationella miljökvalitetsmålen och ligger i linje med flera av målen i Agenda 2030, bland annat mål 12.

#### Nyckeltal

	2017	2018	2019	2020	2021
Insamlat kommunalt avfall totalt, kg/invånare (justerat)	741	793	665	701	
Insamlat mat- och restavfall, kg/invånare (justerat)	248	231	190	174	
Insamlat förpackningar och returpapper, kg/invånare (justerat)	64	64	87	111	
Insamlat grovavfall, kg/invånare (justerat)	401	466	358	375	
Insamlat farligt avfall (inkl. elavfall och batterier), kg/invånare (justerat)	29	31	30	40	
Hushållsavfall som samlats in för materialåtervinning, inkl. biologisk behandling, andel (%)	44	25	42	43	
Ekologiska livsmedel i kommunens verksamhet, andel (%)				13	

#### Avfall

I nu gällande avfallsplan, som gäller mellan åren 2018–2022, föreslås mål och åtgärder inom 5 områden som ska inriktas till 3 huvudsyften. Huvudsyftena är *Hållbar resursanvändning*, *Hålla Laholm rent* och *Säker avfallshantering*. De önskvärda resultaten är ökad återanvändning och återvinning, förebygga att avfall uppkommer, minska nedskräpning, resurseffektiv avfallsinsamling samt minska deponiernas miljöbelastning. De senaste åren har flera stora projekt pågått på Ahla återvinningscentral, bland annat en ny reningsanläggning för lakvatten, stora delar av deponin har sluttäckts samt ett bomsystem för ökad säkerhet, bättre service och ekonomi. Laholms kommun deltar i en rad aktiviteter och projekt som på olika sätt bidrar till att nå avfallsmålen, så som Minimeringsmästarna samt de årliga Skräpplockardagarna tillsammans med Håll Sverige Rent. Inom

avfallsenheten upplevs dock personalbrist och stress. Mycket tid har lagt på Ahla ÅVC medan andra uppgifter och åtgärder har prioriterats ned. En ny avfallsplan förväntas vara klar under första kvartalet år 2023. År 2024 tillfaller insamlingsansvaret kommunerna, för vilket en plan behöver tas fram.

Ett nytt insamlingssystem med fyrfackskärl, det vill säga två kärl och åtta fraktioner, för hushållsavfall har införts. Införandet av det nya insamlingssystemet påbörjades 2018 och avslutades våren 2019. Nyckeltalen visar en minskning av totalt insamlat kommunalt avfall mellan åren 2018–2019. År 2020 syns åter en ökning. En analys av ökningen finns inte, men en möjlig anledning kan vara införda restriktioner, till följd av Covid 19-pandemin, då fler arbetade hemifrån och online-shopping ökade. För nyckeltal syns generellt en klar förbättring, förutom för kategorin insamlat grovavfall. Den planerade

större återbruksanläggningen förväntas minska denna siffra. Genom att ge saker en andra chans och nytt liv bidrar vi till att undvika att avfall uppstår.

Under 2022 ställdes nya källsorteringsstationer ut utomhus på tio olika platser i kommunen. De flesta är vana vid att källsortera hemma. Dessa nya kärl gör det möjligt att sortera även när man är ute. De nya kärlen för restavfall är uppkopplade med hjälp av solenergi och pressar ihop avfallet. Det innebär att det får plats med mer avfall och det krävs färre tömningar. På så sätt sparar kommunen både tid och pengar på tömning. När kärlet är fullt larmar det själv till driftpersonalen. Efter hand kommer fler offentliga platser i kommunen att få källsortering. Kommunen utför skräpmätning innan och efter sommarsäsongen för att se resultat och effekt av de nya utomhussorteringskärlen.

En studentuppsats på kandidatnivå<sup>33</sup> visade att för att nå satta mål kan åtgärder som utgår från nudging<sup>34</sup> vara ett användbart verktyg och det är möjligt att arbeta med nudging även i Laholm.

## Livsmedel

Kommunen har stora möjligheter att minska matens miljö- och klimatpåverkan, inte minst genom att ställa krav vid upphandling av maten som serveras. Hallands region- och kommunchefer beslutade år 2015 att samverka inom upphandlingar i Halland, däribland livsmedel. Tillsammans har styrdokumentet *Gemensamma principer för inköp av livsmedel till de offentliga köken i Halland* tagits fram. Inriktningen för de gemensamma principerna berör bland annat transportavstånd, matsvinn, närproducerat samt miljöpåverkan. Sina egna ekologiska mål beslutar respektive upphandlande myndighet om. Laholms kommun har även styrdokument gällande kvalitetskrav för måltider inom förskola, skola samt äldreården. Det är de Halländska gemensamma principerna, tillsammans med kommunens kvalitetskrav för måltider, som är styrande vid planering och uppföljning av

måltidsverksamheten samt vid upphandling av livsmedel.

Koladas nyckeltal visar att andelen ekologiska livsmedel som kommunen köper in är bland de lägsta i landet. Laholms kommun ställer endast krav på att kaffe, te, kakao och bananer ska vara ekologiska. Den ekologiska produktionen har både i Sverige och i Halland stagnerat och det beror till stor del på minskad efterfrågan i konsumtionsledet där fokus gått från ekologiskt till närodlat. Att fokusera på närproducerat kan vara bra, men närproducerat betyder inte att det är ekologiskt producerat. Lokalproducerat handlar mycket om närhet mellan produktion och konsumtion medan ekologiskt handlar om hela produktionssystemet. Ekologisk produktion är dessutom styrt av regelverk och lättare att definiera. Ur ett helhetsperspektiv är därför ekologisk produktion det bästa för både klimatet och miljön. Med ett kretsloppsperspektiv utan kemiska bekämpningsmedel och konstgödsel kommer lantbruken att ha och bidra till bland annat högre biologisk mångfald, lägre klimatpåverkan per brukad hektar, och djur som i större utsträckning får utöva sina naturliga beteenden. Alla dessa aspekter finns i kommunens styrdokument. Kommunen skulle kunna minska matens miljö- och klimatpåverkan genom att öka andelen ekologiska varor. Det allra bästa vore om kommunen ökade andelen ekologiska, säsongsbaserade och närproducerade varor för att bland annat även minska klimatpåverkan från transporter och el för förvaring och kylning av varor. Genom att öka inslaget av ekologisk mat i offentliga kök och i matservering bidrar kommunen till ökad efterfrågan och är en mycket viktig åtgärd för ökad ekologisk produktion både i och utanför kommunen. Lantbrukare kan från Länsstyrelsen Halland få kostnadsfri rådgivning om de är intresserade av ekologisk produktion. Rådgivningen undersöker den aktuella gårdens förutsättningar för ekologisk produktion, även ekonomiskt. Det finns inget krav på att man måste bli ekologisk efter en rådgivning. För att bidra till Agenda 2030 och miljömålen skulle kommunen kunna

<sup>33</sup> Cecilia Ericson Weibahr & Jennifer Bernhardsson (2022). *Nudging som åtgärd för minskad nedskräpning i Laholms kommun*. Högskolan i Halmstad

<sup>34</sup> Nudging är en beteendevetenskaplig metod som handlar om att påverka individers beteenden i en önskad riktning. Man använder inte belöning eller bestraffning, man lägger inte till eller tar bort valmöjligheter. Istället arrangeras valsituationen så att det blir lätt att göra rätt - som en vänlig knuff (jämför med engelskan "to nudge") i den önskvärda riktningen.

lyfta detta till exempel i samband med tillsynsbesök eller andra kommunikations- och informationskampanjer.

Måltidsenheten arbetar aktivt med att minska matsvinn i det kommunala verksamheterna och arbetet har gett resultat: från ca 22% matsvinn år 2015 till ca 10% år 2021. Mätningarna har hittills gjorts genom att väga svinnet i hinkar. Arbetet med mätningarna har gått över till digitala mätningar, då det blir mer tillförlitliga mått, som går att jämföra med ett nationellt snitt. En matsvinnsminskande nyhet som Måltidsenheten lanserar i år är klimatlådan. Detta innebär att när skoldagen är slut kan skolpersonal för en billig peng fylla sin medhavda matlåda med rester från buffén för att ta med sig hem. Sedan tidigare kan tjänstepersoner köpa lunch i form av överbliven mat från ett av kommunens vårdboenden i stadshusets café.

Växtbaserad kost har mindre miljö- och klimatpåverkan än traditionell kost med animalier så som kött och mjölk. Även hälsovinster är ett skäl som gör att allt fler anammar en växtbaserad kost. I Laholms kommuns skolor, samt på de flesta förskolorna, serveras alltid ett vegetariskt (definierat som lakto-ovo-vegetarisk, det vill säga att de innehåller mjölk (lakto) och ägg (ovo)) och ett köttbaserat lunchalternativ. Inom äldreomsorgen ges de äldre alltid möjlighet att välja vegetariskt, vidare är den erbjudna maten helt vegetarisk en gång i veckan. För att lära barn att äta mer grönsaker arbetar kommunen med måltidspedagogik i en utsedd förskola. De allokerade resurserna räcker bara åt en förskola men metoden har anammats på andra förskolor och skolor också, om än i mindre utsträckning. Det visar på att det både finns ett behov bland barnen och intresse bland personalen att arbeta med denna fråga. För att bidra till minskade utsläpp av växthusgaser som produktionen av kött, ägg och mjölk bidrar till, och bidra till satta miljömål, skulle kommunen kunna öka det vegetariska utbudet till exempel genom att i skolorna servera helt vegetariskt två gånger i veckan i stället för en gång i veckan, samt öka mängden helt växtbaserat, alltså även utan ägg och mjölk. Barn skulle på så sätt även få i sig mer frukt och grönt - idag äter barn i genomsnitt endast hälften av den rekommenderade mängden. Dessutom vittnar flera kommuner om att de genom att laga större andel växtbaserat kan köpa mer ekologiskt, och på så vis höja matens kvalitet utan ökade kostnader.

Måltidsenheten är medlemmar i ett projekt kallat "Måltid Sverige" som drivs av RISE. Projektet höjer kompetensen i den offentliga måltidsbranschen. Deltagande i detta projekt ger personalen forskningsbaserad information och kunskap samt värdefullt erfarenhetsutbyte.

Under 2021 beslutade kommunfullmäktige att köttråvarornas ursprungsland ska framgå på menyerna i kommunens verksamheter, med anledning av bland annat den svenska djurskyddslagstiftningen och lägre antibiotikaanvändning i svensk djurhållning. För att ge åtgärden mer kraft bör kommunen, om kött serveras, välja svenskt naturbetes-kött, helst ekologiskt och närproducerat, för att gynna naturbetesmarker, biologisk mångfald och bättre djurhållning.

### Hållbara upphandlingar

Hållbar upphandling gör skillnad för mänskliga rättigheter, arbetares rättigheter, miljö och antikorruption. Rätt använt kan upphandling vara ett strategiskt verktyg för att minska miljö- och klimatpåverkan, såväl som sociala aspekter så som jämställdhet och arbetsrätt. Inköp och upphandling är strategiskt viktiga områden för kommunen. Syftet med inköps- och upphandlingspolicyn (2018–000334) antagen av kommunfullmäktige den 25 september 2018, är att tydliggöra och medvetandegöra alla berörda parter om kommunens förhållningssätt till upphandling och anskaffning av varor, tjänster och entreprenader.

Kommunen upphandlar varje år varor och tjänster för ca 300 000 000 kr. Enligt inköps- och upphandlingspolicyn är det kommunstyrelsens ansvar att tillse att policyn efterlevs. Mot bakgrund av brister avseende upphandling som framkom under år 2019 beslutade revisorerna att granska kommunens kvalitetssäkring vid utformande av avtal samt uppföljningen av ingångna avtal (*Granskning av kommunens avtalshantering*, KS 2020–000384). Granskningen visade att Kommunstyrelsens och nämndernas avtalshantering inte bedöms som tillräcklig. Detta riskerar att medföra onödiga kostnader för kommunen och dess förtroendekapital kan rubbas om kommunens intressen i avtalen inte efterlevs. Upphandlingsenheten listade i tjänsteskrivelse den 19 januari 2021 vilka förutsättningar som krävs för att övergå till en modern inköpsorganisation, bland annat systemstöd i form av inköpssystem och



inköpsanalyssystem samt resursförstärkning för avtalsuppföljning och införandet av inköpssystem, avtalsöversyn och insamling av samtliga avtal att göra dessa möjliga att beställa på via ett inköpssystem. I dagsläget saknar upphandlingsenheten fortfarande resurser och har därför ingen uppföljning på sina avtal och de krav som finns kontrolleras inte. Resursbristen påverkar kommunen även genom att kvalitén på avtalen blir lägre, låg avtalstrohet samt ökad stress hos tjänstepersoner. År 2022 genomfördes en PENG-analys som visar att det är väl värt att investera i ett e-handelsverktyg, både utifrån perspektiven minskade kostnader, tidsbesparing samt ökad kvalitet. År 3 är nettoytan uppskattad till ca 7,5 mkr.

Enligt kommunens inköps- och upphandlingspolicy ska all upphandling vara inriktad på att de upphandlande varorna och tjänsterna ska bidra till en miljömässigt, socialt och ekonomiskt hållbar utveckling. Samtidigt är det viktigt att de krav som ställs är möjliga att kontrollera och följa upp. För att göra detta behöver kommunen ha personella resurser som både hinner med upphandling, kontroll och uppföljning, men även tid för omvärldsbevakning, utveckla och bibehålla avtalsrelationer samt kompetensutveckling inom hållbarhet. Även de som ansvarar för inköp (beställarkedjan) behöver kunna omvärldsbevaka och gå på kompetensutveckling för att kunna leva upp till fastställda policys och mål. Om beställarkedjan inte förstår varför man ska följa styrdokument, tycker de det är krångligt och går och handlar på stan i stället. Då fallerar upphandlingssystemet.

### Återbruk

Laholms kommun har under 2021 och 2022 varit med i projektsamarbetet Circular Builders. I projektet är både Laholms kommun och bolagen representerade, tillsammans med andra 12 partners. De olika partnererna jobbar med allt från att ta fram strategiska dokument till att bygga, riva/återbruka och upphandla/certifiera material som kan återbrukas. När det framkom att Ahla ÅVC behöver tillbyggnation såg projektgruppen till förstudien av tillbyggnationen ett möjligt pilotprojekt för att bygga med återbrukat byggmaterial. Kommunstyrelsen beslutade i augusti 2022 att

Utvecklingsområden att prioritera:

- Tillsätta resurser inom avfallsenheten
- Fortsätta arbeta för avfallsmålen, samt högre renhet bland det insamlade avfallet

beställa en om- och tillbyggnad av Ahla återvinningscentralers personalbyggnad enligt alternativ 2 i förstudien utan skärmtak. Samhällsbyggnadsnämnden tycker också att krav kan ställas i en förnyad konkurrensutsättning och då på att använda så mycket återvunnet material som möjligt. Detta gör det aktuellt för kommunen att delta i Circular Builders 2, och får möjlighet till delfinansiering av resurser för om- och tillbyggnaden via projektet.

Laholms hem har länge arbetat med återanvändning av delar och material genom att ta vara på till exempel brandlarm, toalettstolar med mera vid renoveringar och rivningar. Arbetet är dock inte systematiserat och följs inte upp. Granne med Ahla återvinningscentral är Laholms Byggåtervinning, ett samarbete med arbetsmarknadsenheten. Syftet är att öka återbruket av begagnat byggmateriel, för att spara både vår miljö och natur. På Byggåtervinningen kan man lämna och hitta det mesta när det gäller byggnadsmateriel till exempel takpannor, dörrar, fönster, VVS eller grovvirke för försäljning. Samtidigt är det en plats för arbetsträning för olika målgrupper. Vad gäller återbruk av byggmaterial har Laholms hem idag inget proaktivt arbete för det. Laholms hem har dock vid rivningstillfällen samordnat så att Byggåtervinningen kunnat komma och hämta det som kan återbrukas, innan rivningsentreprenören tagit vid. Att återbruka byggmaterial kan förutom att minska på utsläpp av växthusgaser även spara pengar. Viljan att återbruka finns men då det kräver nytt tankesätt och nya vanor, och då resurser saknas, är det inte prioriterat.

Byggåtervinningen har för närvarande öppet endast på vardagar mellan kl. 10.00-15.00, vilket försvårar för kunder som arbetar under de tiderna. För ökad åtkomlighet bör öppettiderna utökas något så att kunder kan besöka Byggåtervinningen efter arbetstid. Även en större återbruksanläggning planeras. Denna är tänkt ta emot och sälja till exempel möbler, kläder, cyklar med mera. Tidigare har Möbellagret, nu nerlagt, förvarat, renoverat och rengjort möbler. Detta var främst kontorsmöbler som sedan kunde återanvändas i andra delar av kommunens samt andras verksamheter.

- Ta fram plan för hur insamlingsansvaret som tillfaller kommunerna år 2024 ska genomföras
- Öka och förbättra kommunikationsinsatser både i bredd och hastighet, samt arbeta mer med nudging. Idag fokuseras många insatser på förskolor, mer info och åtgärder behövs fokuseras till skolor för barn och ungdomar i högre åldrar. I dagsläget sker vidare informationsutskick med post till kunder. Ett nytt datasystem skulle förenkla kommunikationen till kunderna.
- Öka mängden ekologisk och närproducerad mat i offentliga kök och i matservering. För detta behövs en definition på vad ”närproducerat” innebär för Laholms kommun.
- I samband med tillsynsbesök eller i kommunikationskampanjer lyfta för lantbrukare möjligheten att få kostnadsfri rådgivning om ekologisk produktion från Länsstyrelsen Halland
- Öka det vegetariska utbudet till exempel genom att i skolorna servera helt vegetariskt två gånger i veckan i stället för en gång i veckan, samt öka mängden helt växtbaserat.
- Tillsätta resurser inom upphandlingsenheten, öka effektivisering med digitalisering och digitala system, öka kompetensen genom att förtydliga informationen om vad inköp handlar om och göra en e-kurs om inköp till politiker, beställare och andra nyckelroller. En annan del bör vara att samarbeta med verksamheterna för att alla ska förstå sina behov och utmaningar samt bättre informera anbudsgivare hur kommunen arbetar med upphandlingar.
- Förlänga Byggåtervinningens öppettider så att kommunens invånare kan besöka den efter arbetstid

### *Relaterade styrdokument för mål 12*

- Avfallsplan, KS 2017–000269
- Inköps och upphandlingspolicy för Laholms kommun, KS 2018–000334
- Gemensamma principer för inköp av livsmedel till de offentliga köken i Halland, SBN 2022–000053
- Laholms kommuns livsmedelspolicy, KS 2014–000222
- Riktlinjer för måltidstjänster mellan produktionsnämnd och beställande nämnder, KS 2016–000358
- Kvalitetskrav för Måltider förskola och skola, Laholms kommun (Bilaga 1 till Riktlinjer mellan produktionsnämnd och beställande nämnder), KS 2016–000358
- Kvalitetskrav för Måltider i äldrevården, Laholms kommun (Bilaga 2 till Riktlinjer mellan produktionsnämnd och beställande nämnder), KS 2016–000358
- Miljöpolicy, KS 2018–000059 (KS)

### *Relaterade miljömål*

- Begränsad klimatpåverkan
- Bara naturlig försurning
- Giffri miljö
- Ingen övergödning
- Levande sjöar och vattendrag
- Grundvatten av god kvalitet
- Hav i balans samt levande kust och skärgård
- Ett rikt odlingslandskap
- Ett rikt växt- och djurliv



## Mål 13 Bekämpa klimatförändringarna

Vidta omedelbara åtgärder för att bekämpa klimatförändringarna och dess konsekvenser.

Ett förändrat klimat orsakar bland mycket annat värmeböljor, ökad nederbörd, översvämningar, naturkatastrofer och kollapsade ekosystem. De innebär hot mot människors hälsa och säkerhet. Delmålen handlar bland annat om att stärka motståndskraften mot klimatförändringarna, förbättra medvetenheten om människans kapacitet att begränsa klimatförändringarna och dess konsekvenser, fullfölja de internationella åtaganden som gjorts, till exempel Paris-avtalet, samt främja de minst utvecklade ländernas förmåga till effektiv klimatrelaterad utveckling.

Kommuner har stora möjligheter och utmaningar att minska sin klimatpåverkan och anpassa sig till ett förändrat klimat. Det gäller exempelvis infrastrukturplanering och satsningar på kollektivtrafik, cykel, parkeringspolicy och trafikplanering. Att minska energianvändningen i byggnader sparar både pengar och miljö. Stora möjligheter finns också inom samhällsplanering och offentlig upphandling och i samspel med näringsliv och invånare. Kommunerna har ett ansvar vid planeringen att ta hänsyn till klimatrisker. Att klimatanpassa den fysiska planeringen innebär både att förebygga och minimera riskerna för naturolyckor. Kommuner arbetar med anpassning genom åtgärder i den fysiska miljön samt strategi- och ledningsarbete.

### Nyckeltal

	2017	2018	2019	2020	2021
Utsläpp till luft av växthusgaser totalt, ton CO <sub>2</sub> -ekv/inv.	7,57	7,11	6,97	6,67	
Utsläpp till luft av växthusgaser, jordbruk, ton CO <sub>2</sub> e/inv	3,39	3,31	3,25	3,33	
Utsläpp till luft av växthusgaser, egen uppvärmning, ton CO <sub>2</sub> e/inv	0,34	0,31	0,32	0,28	
Utsläpp till luft av växthusgaser, arbetsmaskiner, ton CO <sub>2</sub> e/inv	0,39	0,36	0,37	0,37	
Utsläpp till luft av växthusgaser, industri, ton CO <sub>2</sub> e/inv	0,45	0,46	0,42	0,32	
Utsläpp till luft av växthusgaser, transporter, ton CO <sub>2</sub> e/inv	2,62	2,48	2,40	2,18	
Utsläpp till luft av växthusgaser, el och fjärrvärme, ton CO <sub>2</sub> e/inv	0,15	0,00	0,00	0,00	
Miljöbilar i kommunorganisationen, andel (%) (-2020)	55,8	54,0	58,7	60,5	
Miljöbilar, andel av totalt antal bilar i det geografiska området, (%) (-2020)	12,9	13,2	12,8	13,6	
Fossiloberoende personbilar, andel av totalt antal bilar i det geografiska området (%)				9,4	12,7
Fossiloberoende fordon i kommunorganisationen, andel (%)				57,5	60,6
Genomsnittlig körsträcka med personbil, mil/inv	854,3	846,9	830,3	774,2	767,1

### Utsläpp av växthusgaser

Laholms kommun har relativt stora utsläpp av växthusgaser. Nyckeltalen visar att dessa främst kommer från jordbruk och egen uppvärmning, men även från arbetsmaskiner, industrier samt transporter. Utsläppen kommer till stor del från energianvändning, vilket behandlas under mål 7 *Hållbar energianvändning för alla*.

Nationella Emissionsdatabasen<sup>35</sup> bryter ner huvudsektorernas utsläpp till undersektorer.

Uppgifter för undersektorer kan dock vara osäkra på kommunnivå, då enskilda industriverksamheter kan leda till höga utsläpp lokalt, liksom vägtrafik på stamvägnätet eller en stor andel jordbruk. Det kan dock ge en fingervisning på var kommunen kan behöva lägga fokus för att bidra till minskade utsläpp.

Jordbruksmarken binder visserligen en del koldioxid men jordbrukssektorn är den största källan till Sveriges totala utsläpp av växthusgaserna metan och lustgas. Utsläppen är

<sup>35</sup> <https://nationellaemissionsdatabasen.smhi.se/>

lägre idag jämfört med 1990, vilket främst beror på en minskad djurhållning, framför allt av mjölkkor, samt att mindre mineralgödsel används. Denna trend syns även i kommunen: I Laholms kommun stod år 2020 djurens matsmältning för 52 % av utsläppen av växthusgaser; kogödsel (lagring, användning och bete) stod för 16 % och användningen av konstgödsel stod för 12 %.<sup>36</sup>

År 2020 stod kommersiella och offentliga lokaler för 56 % av utsläppen från egen uppvärmning, bostäder för 34 % och jordbruks- och skogsbrukslokaler för 9 %.

Bland arbetsmaskinerna stod jordbruk och skogsbruk för 56 % av utsläppen, industri- och byggsektorns arbetsmaskiner för 29 %, hushållens arbetsmaskiner för 8 % och kommersiella och offentliga verksamheter för 4 %. Resterande 3 % av utsläppen kom från skotrar, fyrhjulingar och övrigt (flygplatser, hamnar, m.m.)

I huvudsektorn transporter stod personbilar för 63 % av utsläppen, tunga lastbilar för 25 %, lätta lastbilar för 9 %, bussar för 2 % samt mopeder och motorcyklar för 1 % av utsläppen.

Industrisektorns energi och processer släppte ut totalt 8298 ton växthusgaser år 2020.

### För att minska vår klimatpåverkan

Andelen miljöbilar i kommunorganisationen var år 2020 60,5 %. Detta är en ökning jämfört med året innan. Andelen miljöbilar av totalt antal bilar i det geografiska området är låg (13,6 %) jämfört med övriga Sverige. Andelen fossiloberoende personbilar av totalt antal bilar i det geografiska området ökade dock från 9,4 % år 2020 till 12,7 % år 2021. Även andelen fossiloberoende fordon i kommunorganisationen har ökat från 57,5 % år 2020 till 60,6 % år 2021. Enligt kommunens egna siffror ligger andelen fossilfria fordon på 49 % idag. Den genomsnittliga körsträckan med personbil har minskat stadigt de senaste åren men är fortsatt hög i kommunen och bland de högsta i landet. År 2021 låg siffran på 767,1 mil per invånare.

Kommunen har en viktig roll i att styra mot minskade utsläpp. Kommunen har inte rådighet att gå in och bestämma vad varje enskild person ska göra, vilken bil hen ska köra privat eller hur människor ska leva. För att bidra till att utsläppen av växthusgaser minskar inom det

geografiska området kan kommunen däremot arbeta med beteendepåverkan genom kommunikationsinsatser, informationskampanjer, att föregå med gott exempel och genom att underlätta för kommuninvånarna att ställa om till klimatsmarta levnadsvanor.

I KS Nämndsplan 2020–2023 (dnr. 2019–000126) finns ett åtagande om att senast år 2045 inte ha några nettoutsläpp av växthusgaser. En konkret handlingsplan för detta mål saknas hos samtliga nämnder och förvaltningar. Utan en sådan är det lätt hänt att mål faller mellan stolarna, prioriteras ner eller att förflyttningen mot satta mål inte går i en tillräckligt snabb takt för att faktiskt nå målet i tid. I kommunens miljöpolicy finns fokusområden för Laholms kommuns miljöarbete som är relevanta för målet om att bekämpa klimatförändringarna. Som ett mål i policyn anges minskad klimatpåverkan och att kommunen ska följa de nationella målsättningarna om inga nettoutsläpp av växthusgaser senast år 2045. Särskilt fokus ska läggas till exempel på minskade utsläpp från hållbara transporter och fordon, samhällsplanering samt utbildning och information. Även här saknas en konkret handlingsplan. KS nämndsplan innehåller effekter, med efterföljande åtgärder, och konstaterar att dessa är några av flera sätt att nå målen om inga nettoutsläpp och fossiloberoende fordonsflotta. Som enda nyckeltal finns andelen fossilfria fordon, vilket inte är tillräckligt för att nå målet om inga nettoutsläpp av växthusgaser.

Laholms kommun har i KS Nämndsplan 2020–2023 antagit mål om en fossilfri fordonsflotta senast år 2030. Enligt nämndsplanen ska en långsiktig plan med åtgärder och delmål tas fram för att säkerställa att samtliga kommunala fordon är fossilfria 2030. I Samhällsbyggnadsnämndens (SBN) nämndsplan finns nyckeltal för att nå 100% fossilfria fordon till år 2030. SBN har antagit en handlingsplan för fossilfria fordon och den gäller för de fordon som SBN hanterar under transport- och fordonsenheten. Transport- och fordonsenheten har idag det totala ansvaret för 167 av 210 fordon registrerade under Laholms kommun. Fordonen innefattar samtliga personbilar och lätta lastbilar med undantag för Räddningstjänstens. Utöver detta finns en bokbuss samt tyngre fordon och arbetsredskap

<sup>36</sup> <https://nationellaemissionsdatabasen.smhi.se/>

under såväl Räddningstjänstens samt kultur- och utvecklingsnämndens (KUN:s) ansvar.

SON och socialförvaltningen (SOF) äger inte några egna fordon, utan leasar dessa från den fordonspark som tillhandahålls av SBN. SON har heller ingen egen handlingsplan utifrån att kommunen ska bli fossilfri, utan har utgått ifrån den kommunövergripande policyn. Inte heller barn- och ungdomsnämnden (BUN) eller barn- och ungdomsförvaltningen (BUF) äger några egna fordon. Skolskjutsar, färdtjänst, varustransporter är inköpta tjänster. Även KUN och barn- och ungdomsnämnden (BUN) saknar handlingsplaner och varken barn- och ungdomsförvaltningen (BUF) eller Kultur- och utvecklingsförvaltningen (KUF) har börjat jobba aktivt mot målet fossiloberoende fordonsflotta. I dagsläget mäts inte hur stor del av kommunens samhällsbetalda transporter så som skolskjutsar, färdtjänst, varustransporter med mera, som sker med fossilbränslefria alternativ. Ett fåtal varustransporter sker internt och är då inte med fossilfritt bränsle.

I samtliga bilar som fordonsenheten ansvarar för finns idag elektroniska körjournaler som ger en bättre överblick av hur och när fordonen används. Med hjälp av detta och i samarbete med de enheter som brukar fordonen hoppas vi kunna anpassa användandet och kanske även minska antalet fordon.

För att följa klimatpåverkan från kommunens tjänsteresor med bil har Miljöbarometern ett nyckeltal som redovisar detta som ton CO<sub>2</sub> per årsarbetare. Utsläppen av koldioxid från tjänsteresor med bil har haft en stadig minskning bortsett från en mindre ökning år 2019 (från 0,17 ton till 0,18 ton per årsarbetare). År 2020 låg siffran på 0,13 ton per årsarbetare. Den stora minskningen till 2020 berodde förmodligen pandemin då fler möten har hållits digitalt och färre tjänsteresor gjordes. År 2021 låg utsläppen på 0 ton per årsarbetare. Denna stora minskning skulle kunna bero på dels kommunorganisationens elektrifierade fordonsflotta, dels färre resor. En annan aspekt är att uppgiftslämnarna, och därmed underlaget, skiljer sig mellan åren. Laholms kommun räknar fram sina utsläpp via en mall baserad på endast total körsträcka med schablonvärden per drivmedelstyp och har därför inga exakta siffror. När värdena varierar orimligt mycket mellan åren skulle detta kunna tyda på att det finns felaktigheter som gör det svårt att dra generella slutsatser på utsläppen och därmed även på potentiella åtgärder. Genom att lägga

till att man vid ansökan om milersättning ska ange drivmedelstyp kan mer exakta siffror tas fram. Ett sätt att reducera de utsläpp som kommer från bland annat tjänsteresor är klimatväxling. Det kan till exempel fungera på så vis att en avgift tas ut vid köp av tjänsteresor med flyg och körning med privat bil i tjänsten. Pengarna samlas i en fond, och medel ur fonden kan sedan sökas av förvaltningarna för investeringar i klimatprojekt inom kommunen. Flera kommuner har sett ett minskat resande och/eller att olika klimatprojekt initierats efter att klimatväxlingssystemet införts.

Den genomsnittliga körsträckan med personbil i Laholms kommun är bland de högsta i Sverige. Städernas fysiska utformning är en avgörande faktor för hur vi väljer att transportera oss. Där har vi som kommun stor rådighet i och med planmonopolet. Att använda stadsplanering i omställningen till hållbara samhällen är kommunernas starkaste verktyg. Gång, cykel och kollektivtrafik behöver bli mer attraktiva och ges plats i stadsrummet på bekostnad av bilens utrymme. Bilar i Sverige står i regel parkerade vid bostaden under 80 % av sin livstid och vid andra platser under 16 %. I växande samhällen hårdnar kampen om ytorna och det gäller att ta vara på varje kvadratmeter på ett ändamålsenligt sätt. När städer förtätas stiger markpriserna, samtidigt som allt fler människors vardagsresor blir kortare och kollektivtrafiken får bättre underlag. Då är det angeläget att kunna sänka p-talen. Här sammanfaller ofta stadsplaneringens önskemål om ytor för lek, samvaro och grönska med exploatörens önskemål om hög avkastning per kvadratmeter. Parkeringsplaneringen gör det också svårare och dyrare att bygga bostäder och att skapa hälsosamma och levande tätorter. Det finns en stor potential att frigöra mark om p-talet sänks. Det finns även andra sätt att styra valet av färdmedel på. Det är till exempel välbelagt att god tillgänglighet och låga priser på parkering vid start- och målpunkterna spelar stor roll för valet av bil som färdmedel.

Att optimera för cyklisterna är en viktig faktor för att få fler att välja cykel. Inom destinationsutveckling pågår flera aktiviteter som uppmuntrar till cykling. Aktiviteterna inom projektet är bland annat informerande och inspirerande. Man har till exempel arbetat med att uppmuntra till cykling genom att måla trevliga ord på cykelbanan mellan Laholm och Mellbystrand. Där har kommunen fått återkoppling att det var väldigt uppskattat av de

som cykelpendlar den sträckan. Kommunen satte också upp cykelställ längs med kusten för att uppmuntra till att cykla med säker parkering. Innan sommaren fick kommunen också en uppdaterad karta över landsvägscykelvägar i Laholm, Båstad, Örkelljunga och Ängelholm. En planerad åtgärd är att få ut skyltar om den planerade transportsträcka för mountainbike mellan Båstad och Hökafältet för att koppla ihop de olika satsningarna kopplade till mountainbike. I Laholm kommer skyltar att sättas ut tillsammans med Kattegattledsskyltningen. För att kunna mäta effekterna av kommunens insatser skulle en cykelräknare kunna sättas längs med sträckan vid 24:an.

Laholms kommun deltar sedan Q3 i projektet *Smart Built Environment*, som drivs av IVL. Målet är att undersöka hur ett digitalt verktyg för klimatberäkningar skulle kunna underlätta beslut och strategier i planprocessen, för att i slutändan bygga ett verktyg som kan sätta siffror på klimatpåverkan från en detaljplan. Kommunen är även medlemmar i två nätverk som särskilt bidrar till kunskap och erfarenhetsutbyte kring minskad klimatpåverkan: Sveriges Ekokommuner (SEKOM) samt Hållbarhetsstrategerna Halland.

## Klimatanpassning

Den bebyggelse och infrastruktur som vi har idag är planerad efter och anpassad till andra klimatförhållanden än de vi är på väg mot. Livsmiljöerna i våra samhällen är särskilt känsliga för klimateffekter så som översvämningar och ökade temperaturer. Den befintliga miljön behöver skyddas och anpassas för kommande klimatförändringar. Att klimatanpassa innebär bland annat att inte bygga på låglänt mark eller mark som riskera att översvämmas. Klimatförändringarna leder redan idag till ökade kostnader för kommuner i form av till exempel akut hantering, återställning samt nya investeringar i skyddsförbättrande åtgärder som minskar samhällets sårbarhet. Klimatanpassning är alltså inte bara en utgift, utan en investering både idag och för framtiden.

Kommunstyrelsen antog år 2015 en klimatanpassningsplan med inriktning på kusten och LIS-områden i Laholms kommun (dnr: KS 2013–000181.) Gällande

klimatanpassningsplan är begränsad geografiskt; vidare har nya lagar samt nya data och kunskap har tillkommit varför en ny klimatanpassningsplan tas fram i samband med ÖP-arbetet.

Under 2017 utförde SWECO på uppdrag av Laholms kommun en utredning av kommunens kustområden med utgångspunkten förväntade effekter av en stigande havsnivå<sup>37</sup>. En inventering avseende stranderosion av kommunens kuststräcka genomfördes. Denna skulle ligga till grund för en handlingsplan för långsiktig och hållbar förvaltning av stränderna i kommunen. Uppdraget omfattade även att ta fram översiktliga åtgärdsförslag för kommunens kuststräcka och möjligheter samt förslag till strategier för att förvalta Laholms kommuns kust presenterades i rapporten. Det är oklart huruvida rapporten har använts inom kommunen och i vilken utsträckning. En anledning till bristande implementering kan vara att kommunen ej förvaltar marken – kommunen har inte rådighet att genomföra åtgärder på annans mark. Skulle kommunen välja att göra det ändå blir en annan fråga om det är rimligt kommunalrättsligt att lägga pengar på någon annans mark. I kommunens fördjupning av översiktsplan för kustområdet utreds kustområdets framtid med sikte på 2040, där är klimatfrågan inkluderad.

Hallands län drabbades under februari år 2020 av kraftiga nederbörds mängder och höga flöden. Laholm och Knäred i Laholms kommun fick stora översvämningar när nivån i Lagan steg långt över det normala. För de delarna av vattendraget Lagan som finns runt Knäred utfärdades klass 3-varning med ”extremt höga flöden i vattendrag på en nivå som uppkommer i snitt vart femtionde år”. I Laholms kommun påverkades både allmänna och enskilda intressen av översvämningarna. I och med klimatförändringarna kommer översvämningar som den år 2020 att bli allt vanligare. Med anledning av detta ser Laholms kommun ett behov av ett underlag i form av en fördjupad översvänningsutredning som ska identifiera risker och förebyggande åtgärder. I dagsläget finns inget sådant underlag för området. Kommunen sökte under 2022 därför MSB:s statsbidrag för förebyggande åtgärder mot naturolyckor för befintlig bebyggelse och inväntar nu beslut.

<sup>37</sup> SWECO. (2017). Laholm stranderosion. Uppdragsnummer 1220275000. Dnr: KS 2016-000256

Ett av de viktigaste områdena där klimatförändringarnas effekter kan förebyggas och tas om hand är i den fysiska planeringen. Det finns dock som nämnt ovan begränsningar i Plan- och bygglagen när det gäller klimatanpassning. En möjlighet är att aktivt arbeta med den befintliga bebyggelsen och den gröna och blå infrastrukturen. Genom att till exempel anlägga regnträdgårdar eller strategiskt placerade träd, grönområden och dammar kan man ta hand om ökade nederbördsmängder, bidra till lägre temperaturer med mera. I planeringsarbetet jobbar kommunen efter checklistor där aspekter som till exempel dagvattenhantering och värmeböljor hanteras. Mer om detta går att läsa om under mål 11, *Hållbara städer och samhällen*.

### Samverkan, kommunikation och kunskapsutveckling

För ökad erfarenhets- och kunskapsutbyte kring klimatpåverkan och -anpassning deltar kommunen aktivt i nätverken Regional kustsamverkan, Erosionsskadecentrum,

SEKOM, Regional grupp för klimatanpassning, Hållbarhetsstrategerna Halland samt i projektet Glokala Sverige. Sedan år 2022 delat kommunen även i det Formas-finansierade forskningsprojektet *SISLER*, som ska studera stigande havsnivåers påverkan på erosionen kring Skånes kust. Projektet ska utveckla metoder för att beräkna erosion till följd av stigande havsnivåer som är tillämpliga för Skånes och Hallands kust. Detta för att kunna anpassa kustnära byggd miljö till stigande havsnivåer på ett sätt som är tekniskt, ekonomiskt och miljömässigt hållbart. Resultat ska förmedlas till användarna genom en interaktiv GIS-plattform.

Kommunikation av arbetet sker spontant och ett systematiskt arbete för att kunskapsutveckla de kommunanställda i frågan saknas. Även medborgardialog saknas. Genom att ta fram en kommunikationsplan samt planera för kunskapsutveckling kan kommunen bland annat förbättra medborgardialogen, bättre nå ut med sitt arbete i detta och övriga mål, stärka kommunens varumärke samt skapa kunskap, engagemang och stolthet hos kommunens medarbetare och politiker.

### Utvecklingsområden att prioritera

- Kommunen behöver anta en handlingsplan som går i linje med kommunens åtagande om att senast år 2045 inte ha några nettoutsläpp av växthusgaser. Planen bör innehålla bland annat metoder för beteendepåverkan, kunskapsutveckling samt en koldioxidbudget med årliga utsläppsminskningar
- Anta en ny klimatanpassningsplan som gäller för hela kommunen
- Verka för att kommunens samhällsbetalda transporter, så som skolskjutsar, färdtjänst, varutransporter med mera, sker med fossilbränslefria alternativ eller ställa krav på systematiskt arbete för effektivisering av transporterna
- Utgå ifrån de elektroniska körjournalerna som finns i kommunens fordon och systematiskt arbeta för att effektivisera och minska transportbehovet i den kommunala verksamheten, genom till exempel samdistribution, samåkning eller effektivare logistik
- Ta fram en kommunikationsplan samt planera för kunskapsutveckling

### Relaterade styrdokument för mål 13

- Miljöpolicy, KS 2018–000059 (KS)
- KS Nämndsplan 2020–2023, KS 2019–000126, (KS)
- Klimatanpassningsplan, KS 2013–000181 (KS)
- SBN:s Handlingsplan för fossilfri fordonsflotta, SBN 2021–000253
- SBN Nämndsplan 2020–2023, KS 2020–000201 (SBN)

### Relaterade miljömål

- Begränsad klimatpåverkan
- Frisk luft
- Bara naturlig försurning
- Grundvatten av god kvalitet
- Levande skogar
- Ett rikt odlingslandskap
- God bebyggd miljö
- Ett rikt växt- och djurliv





## Mål 14 Hav och marina resurser

Bevara och nyttja haven och de marina resurserna på ett hållbart sätt för hållbar utveckling.

Mål 14 handlar om att bevara och använda världens hav, sjöar och marina resurser på ett hållbart sätt. Haven absorberar en stor del av den koldioxid och den värme vi släpper ut. Överfiske, försurning, övergödning och föroreningar är stora problem. Därför krävs såväl lokala som globala ansträngningar. Det är viktigt att skydda marina områden och den biologiska mångfalden för att haven ska må bra. Delmålen handlar om att minska nedskräpning, förorening, försurning och övergödning, att skydda och förvalta marina ekosystem samt reglera fisket så att bestånden kan återställas. De innehåller också målsättningar att låta de småskaliga fiskarna få tillgång till marknader, öka kunskap och forskning kring havsteknik och marina frågor samt genomföra internationellt överenskomna åtgärder.

Allt vi gör i vattenmiljön på land påverkar havsmiljön. Vattenrening är ett sådant exempel, där avloppsrening är en viktig del. Kommunerna har också tillsynsansvar när det gäller vattenkvalitet. Det finns kommuner som tillsammans med lokala aktörer anlägger våtmarker som renar vatten, jämnar ut flöden, ökar den biologiska mångfalden och på så sätt bidrar till att nå målet.

Inga KOLADA nyckeltal finns framtaget för kommuner

### Laholmsbukten

Laholmsbukten är en långgrund bukt i Kattegatt med en strandlinje på ca 50 km. I Laholmsbukten finns det sedan länge problem med övergödning och dess ekologiska status klassas som måttlig. Det finns krav på att Laholmsbukten ska uppnå god ekologisk status senast år 2027. Det är många mänskliga faktorer som påverkar, lokalt och regionalt men även globalt. En stor del av kväve- och fosfortransporten till kustvattnet sker via vattendragen och kommer från jordbruket, skogsbruk, punktkällor såsom reningsverk, industrier, avlopp, urban markanvändning, dagvattenrör med mera<sup>38</sup>. En annan källa är atmosfärisk deposition via transporter. Frågor kring kommunalt vatten och avlopp samt enskilda avlopp behandlas i mål 6 *Rent vatten och sanitet för alla*.

Övergödningssituationen i kustvattnet har förbättrats men man ser fortfarande en trend att syrgashalten i bottenvattnet minskar och sjöfågelinventeringar visar även på att mängden vitfågel, ejder och andra fåglar går ner. Laholmsbukten uppnår inte god status i EU:s klassning enligt ramdirektivet för vatten men klassas generellt ha tillfredställande badvattenkvalitet.

### Västerhavets vattendistriktets förvaltningsplan och åtgärdsprogram

Vattenmyndigheten Västerhavet har för Västerhavets vattendistrikt tagit fram en förvaltningsplan och åtgärdsprogram som gäller för Laholms kommun. Åtgärdsprogram för havsmiljön, vattenförvaltning och miljö kvalitetsnormer är verktyg för att övervaka vattenkvaliteten och för att kunna vidta åtgärder för förbättringar som håller långsiktigt. Åtgärdsprogrammet är juridiskt bindande; Laholms kommun är skyldig att ta fram ett åtgärdsprogram och ansvarar för att genomföra sina åtgärder i enlighet med ett fastställt åtgärdsprogram. Laholms kommun saknar idag ett åtgärdsprogram för vatten och behöver resurser för att kunna arbeta med dessa frågor. Kommunens VA-plan täcker dock in de delar som berörs av VA-försörjningen. En försämrad miljö på vår kust kan ha olika negativa effekter så som boendemiljön, kommunens attraktionskraft, fritid samt turism. Åtgärder behövs för att vattenförekomsterna i vattendistriktet ska nå den kvalitet som miljö kvalitetsnormerna anger och uppnå en god kemisk och ekologisk status. Miljö kvalitetsnormen för varje vattenförekomst får inte försämrans vid olika slags samhällsprojekt.

### Utvecklingsområden att prioritera

- Ta fram ett kommunalt åtgärdsprogram enligt Västerhavets vattendistriktets förvaltningsplan och åtgärdsprogram för att bland annat förebygga och avsevärt minska alla slags föroreningar,

<sup>38</sup> <https://viss.lansstyrelsen.se/Waters.aspx?waterMSCD=WA88179174>

övergödning samt skräp i havet och marina miljöer, förbättra vandringshinder för fisk och andra djur med mera.

### *Relaterade styrdokument för mål 14*

- Miljöpolicy, KS 2018–000059 (KS)
- VA- plan, KS 2014–000352 (KS)
- Spillvattenplan LBVA 2016-06-13 (dnr saknas)
- Strategisk plan för tillskottsvattenplanering LBVA (dnr saknas)

### *Relaterade miljömål*

- Bara naturlig försurning
- Ingen övergödning
- Levande sjöar och vattendrag
- Hav i balans samt levande kust och skärgård
- Myllrande våtmarker
- Ett rikt odlingslandskap
- God bebyggd miljö



## Mål 15 Ekosystem och biologisk mångfald

Mål 15 handlar om att genom hållbar markanvändning stoppa förlusten av den biologiska mångfalden och stärka ekosystem. Det handlar även om att hantera den intressekonflikt som finns mellan naturens egenvärde och naturen som en resurs.

Tolv delmål är knutna till målet. Dessa handlar bland annat om att bevara och återställa ekosystem, främja hållbart skogsbruk, hejda förlusten av biologisk mångfald och att integrera den biologiska mångfaldens värde i samhälls- och ekonomisk planering.

Kommuners rådighet ligger bland annat i att de ofta är markägare och i den rollen kan vidta åtgärder för att till exempel återställa våtmarker, ta tillvara och integrera stadsgrönska och andra naturbaserade lösningar i urbana miljöer vid planering samt planera långsiktigt med en grönplan.

### Nyckeltal

Skyddad natur totalt, andel (%)

Skyddad natur land, andel (%)

Skyddad natur hav, andel (%)

Skyddad natur inlandsvatten, andel (%)

	2017	2018	2019	2020	2021
Skyddad natur totalt, andel (%)	3,3	3,4	3,5	3,5	3,5
Skyddad natur land, andel (%)	3,4	3,5	3,7	3,7	3,7
Skyddad natur hav, andel (%)	1,6	1,6	1,7	1,6	1,7
Skyddad natur inlandsvatten, andel (%)	2,5	2,4	2,4	2,4	2,5

### Områdesskydd

Under 2022, vid FN:s konferens om biologisk mångfald (CBP COP 15), antogs ett nytt globalt ramverk för biologisk mångfald som bland annat förbinder länderna att skydda 30 % av världens yta senast år 2030. Koladas nyckeltal visar att 3,5 % av den totala arealen i Laholms kommuns geografiska område är skyddad natur. I riket är ca 11 % skyddad natur, och ovägt medel bland kommunerna är 6,9 %. Laholms kommun ligger alltså ganska lågt.

Laholms kommun har ett kommunalt förvaltad naturreservat. Det är det tätortsnära reservatet Såghuslund med lövskog utmed Lagan. Under 2022 påbörjades processen att utvidga Såghuslunds naturreservat. I samrådsutgåvan av Fördjupad översiktsplan för kusten, som gick ut på samråd 2021, föreslås ett nytt kommunalt reservat i kustområdet: Ett vid svarvareskogen och ett vid södra Skummeslövs sanddynreservat.

### Planeringsprocessen

Kommunen har lokalt ett stort ansvar för den biologiska mångfalden och bland de främsta redskapen i detta sammanhang är den fysiska planeringen och skötsel av natur och park. Genom att integrera miljömål, ekosystemtänk och bekämpning av invasiva arter i planprocessen möjliggör kommunen för andra att agera för biologisk mångfald och är själva ett föredöme.

Att integrera ekosystemtjänster är ett av Sveriges miljömåls etappmål och ska uppnås senast 2025. Det är även en del i miljömålsarbetet för att uppnå målet om en god bebyggd miljö. Arbetet med att integrera ekosystemtjänster i kommunens planeringsprocess påbörjades under 2021. Val av plats och utformning av en exploatering behöver i större grad ta hänsyn till platsens förutsättningar. Dispenser från lagstiftning och skada på platsens värden ska undvikas eller minimeras. Skadelindringshierarkin är ett verktyg som syftar till att motverka att ekosystemtjänsternas värden och funktioner minskar. Enligt verktyget kan kompensationsåtgärder utföras för att lindra negativa konsekvenser som en exploatering har på naturmiljön. Detta arbetssätt har implementerats i en liten skala från år 2021 och behöver implementeras utan undantag. Ekosystemtjänster är tjänster vi får gratis från naturen och är ett bra sätt att synliggöra vilka ingångsvärden som finns i ett område samt hur dessa kan påverkas av planerade åtgärder.

Grönstrukturens mark- och vattenområden har många funktioner och stor potential att bidra till att hantera flera samhällsutmaningar samtidigt. Till exempel kan tillräcklig och rättvis tillgång till grönområden jämna ut skillnader i hälsa mellan olika socioekonomiska grupper. Andra exempel är att grönstruktur kan vara ett sätt att bemöta klimatrelaterade risker med naturbaserade lösningar eller att den

biologiska mångfalden kan stärkas. En kommunal grönplan kan ge stöd för bland andra dessa ändamål på olika nivåer av planering och utveckling, till exempel naturvård, stadens grönstruktur och friluftsliv. Bebyggelse och förtätning sker ofta på grönskas bekostnad. Det är dock inte bara grönstruktur som försvinner då, utan även de värden som grönstrukturen ger oss. Värden som försvinner är svåra att återskapa och kan i efterhand innebära kostnader eller förlorade intäkter. Till exempel kan avskogning innebära sämre ytavrinning när det regnar kraftigt och leda till översvämningar; att bebygga ett grönområde kan fragmentera upplevelsen för människor (och djur) som vistas där i sitt friluftsliv och göra kommunen mindre attraktiv att besöka eller bo i; att ta bort träd innebär mindre krontäckningsgrad och med det mindre skydd från till exempel sol och värme. I en grönplan inventeras värdena på förhand så att vi inte gör något som vi kan få ångra. En grönplan planeras att tas fram i samband med ÖP-arbetet.

### Skötsel av kommunal mark

När Laholms kommun växer med allt fler invånare ökar trycket på befintliga grönytor, stora som små. Därför behöver vi också ställa högre krav på hållbara lösningar när det gäller skötselinsatser för att stärka ekosystemtjänster, så som biologisk mångfald och gröna oaser för promenader, avkoppling och lek. Idag har kommunen ingen skötselplan för hur de allmänna ytorna ska förvaltas och skötas. Grönytor sköts som de alltid har skötts. Detta innebär att viktiga värden kan minska i kvalitet eller gå helt förlorade, både ekologiska, sociala och ekonomiska. Ett exempel är omvandling av klippta gräsmattor till ängsytor. Ängsytor uppskattas mer av barn att leka i, vuxna att promenera genom, samt har högre biologiska värden i och med bland annat artrikedomen och kolinlagring. Ängar är däremot något dyrare i drift. Att byta ett mot ett behöver dock inte vara tillvägagångssättet. Genom att se till helheten så skulle kommunen kunna spara in pengar från andra gräsmattor genom att klippa dem mindre, eller mindre ofta. Då kan kostnaderna jämnas ut sig men vi får högre värden. Genom att skötselplanen utgår kommunens vision och miljöpolicy kan den hållbara utvecklingen främjas. Detta innebär ur skötsel- och förvaltningssynpunkt till exempel att:

- sköta allt för att det ska få en så lång livslängd som möjligt, till exempel

bänkar, lekutrustning och planteringar, och välja inhemska växter lämpade för svenskt klimat

- ställa krav i upphandlingar
- effektivisera och minska drivmedel- och energiförbrukning
- inte använda bekämpningsmedel och i stället tillämpa mekanisk ogräsbekämpning
- stärka ekosystemtjänster så som kolinlagring för att avhjälpa klimatförändringarna, mildra effekter av klimatförändringar, rekreation och turism
- planera ytor så att de är skötselmässigt hållbara

Hur vi sköter vår mark är en viktig fråga som aktualiserats av skötselplanen av kommunalt ägd mark som är under framtagande 2021 och 2022. Kategorin naturmark kommer att ingå i skötselplanen och där behov finns ska separata skötselplaner upprättas. Detta gäller all typ av natur, från skog till äng.

Arbetet kring hur invasiva arter ska bekämpas fortsätter och 2021 påbörjades omställningen till ett strategiskt arbete för att bekämpa och hindra spridning av invasiva arter. I ett LONA-projekt inventeras invasiva arter på kommunens mark och det sker internutbildning av kommunens driftpersonal. En kommunövergripande temadag om invasiva arter har också genomförts för att öka kunskapen om invasiva arter. Detta är ett första steg mot en systematisk bekämpning som baseras på arbetsdokumentet ”Strategi för invasiva främmande växter för Hallands län” som är ett mellankommunalt samarbete och som färdigställdes 2020. Kommunen bekämpar även den akvatiska invasiva arten sjögull med LOVA-stöd som löper 2021–2024. Arbetet ingår i miljömålsarbetet för ett rikt växt och djurliv samt levande sjöar och vattendrag. Genom Genevadsåns vattenråd bekämpas gul skunkkalla i skogsbygd utmed vattendrag.

Det pågår löpande arbete med Länsstyrelsen Halland som fokuserar på skötsel av naturmark i kommunen, till exempel längs banvallen Veinge-Laholm, stranden i Skummeslöv och ginstmarker i Veinge. Samarbetet är viktigt då det fungerar dels utbildande för Laholms kommuns driftpersonal samtidigt som kommunens ytor blir mer ekologiskt värdefulla.

## Nationell plan för moderna miljövillkor för vattenkraften

Den 1 januari 2019 infördes ändringar i miljöbalken som innebär att alla vattenkraftverk ska ha moderna miljövillkor genom att prövas mot kraven i miljöbalken. Vattenkraft är viktig för att nå målet om helt förnybart elsystem men kraftverken påverkar dock ekosystem och arter. För att minska påverkan är det viktigt att använda bästa tillgängliga teknik och genomföra de mest effektiva miljöåtgärderna till minsta möjliga påverkan på elsystemet. Syftet med den nationella planen (NAP-processen) är både största möjliga nytta för vattenmiljön och en nationell effektiv tillgång till vattenkraftsel.

Enligt planen börjar arbetet med omprövningar år 2022 och beräknas pågå under 20 år. Med en bra samverkan och aktivt deltagande av alla parter kan vi nå flera mål samtidigt. Kommunen ska därför stötta processen genom att genomföra moderna miljövillkor för vattenkraftverk. Där ska bland annat miljö kvalitetsfaktorn konnektivitet förbättras och ekosystem ska återställas till fördel för både växter och djur samtidigt som en hållbar energiproduktion säkras.

## Vattenråd

Laholms kommun är sekreterare och har en viktig samordnande roll i Stensåns vattenråd samt i Genevadsåns vattenråd. Stensåns vattenråd har under 2021 utfört en rad biotopförbättrande åtgärder för lekande fisk i Stensåns avrinningsområde där det finns en genuin vildlaxstam. Genevadsåns vattenråds mål är att utrota skunkkalla och under 2021 har det utarbetats en plan för systematisk bekämpning i de värst drabbade områdena.

## Utvecklingsområden att prioritera

- I samband med den nya översiktsplanen ta fram en kommunövergripande grönplan för att beakta naturvärdena och säkerställa en fungerande grön infrastruktur
- Bevaka biologisk mångfald samt vårda och bevara värdefulla naturmiljöer genom att bilda naturreservat
- Vidta åtgärder för att återställa våtmarker, stärka ekosystemtjänsterna och motverka minskningen av biologisk mångfald till exempel genom att arbeta in biologisk mångfald som ett målområde i kommunens skötselplan
- Fortsätta samt utveckla kommunala arbetet med att bekämpa invasiva arter och utveckla det till exempel till lantbrukare
- Fortsätta samverka med till exempel Länsstyrelsen och övriga kommuner i naturvårdsfrågor
- Delta aktivt i NAP-processen

Arbetet bidrar till att nå miljömålet levande sjöar och vattendrag.

## Pedagogiska insatser och medborgarengagemang

Det har under 2021 genomförts ett LONA-projekt på Skottopsskolan där skolans lärare har fortbildats kring sin skolgårds naturvärden. En handlingsplan för hur de ska förvalta skolnaturen och använda denna till utomhuspedagogik tillsammans med eleverna har tagits fram.

En ansvarsart är en art som har en stor del av sin utbredning i Sverige inom kommunen och som kommunen därför har ett speciellt ansvar för. Arterna är bra verktyg för bland annat kommunikation kring naturvård. Under 2021 pågick ett kommunövergripande projekt för att ta fram ansvarsarter för Laholms kommun och övriga kommuner i Halland. Samma arbete har pågått kring naturtyper. Ett viktigt mål med arbetet är att kommunen får kunskap om var våra rödlistade arter finns och vilka områden vi ska satsa extra på.

Natur & Miljöboken är en tredelad läromedelsserie som riktar sig till årskurs 4, 5 och 6. Varje steg är anpassat för kursplanen och kunskapsnivån för respektive årskurs och utgör tillsammans en heltäckande miljöutbildning för mellanstadieeleverna. Alla mellanstadieelever i Laholms kommun får natur- och miljöboken som ett stöd för miljö- och naturarbetet i skolan och som ett led i vår ambition att vara ekokommun.

Laholms kommun delar varje år ut ett miljöpris som stöd, uppmuntran eller belöning för en extra god insats inom natur- och miljövard i kommunen. Priset instiftades 1989 och har sedan dess delats ut årligen med undantag för några år.

### *Relaterade styrdokument för mål 15*

- Miljöpolicy, KS 2018–000059 (KS)
- Översiktsplan för Laholms kommun – Framtidsplan 2030, KS 2011–000447 (KS)
- KS Nämndsplan 2020–2023, 2019–000126 (KS)
- SBN Nämndsplan 2020–2023, KS 2020–000201 (SBN)

### *Relaterade miljömål*

- Frisk luft
- Bara naturlig försurning
- Ingen övergödning
- Levande sjöar och vattendrag
- Grundvatten av god kvalitet
- Hav i balans samt levande kust och skärgård
- Myllrande våtmarker
- Levande skogar
- Ett rikt odlingslandskap
- God bebyggd miljö
- Ett rikt växt- och djurliv

## Mål 16 Fredliga och inkluderande samhällen



Målet syftar till att främja fredliga, inkluderande och rättvisa samhällen. Alla människor har rätt till frihet och möjlighet att påverka sina egna liv oberoende av etnicitet, kön, religion eller sexuell läggning. Alla människor har rätt att leva i fred och säkerhet utan rädsla för våld och förtryck. För att uppnå mål 16 behöver vi samhällen som arbetar för att minska våld och korruption och öka rättvisan. Det är omöjligt att uppnå hållbar utveckling utan fred.

Tolv delmål är kopplade till mål 16. De handlar bland annat om att minska våldet, särskilt mot barn, eliminera människohandel, främja rättssäkerheten, minska olagliga flöden av vapen och pengar och minska korruptionen.

Det är främst kommunerna och regionerna som möter medborgarna i deras kontakt med samhället. Att kommunernas verksamheter fungerar rättssäkert och motverkar korruption bidrar till att behålla en tilltro till samhällets institutioner.

### Nyckeltal

Invånare 16–84 år som avstår från att gå ut ensam, andel (%)

Anmälda våldsbrott, antal/100 000 inv

Förstagångsväljare som röstade i senaste kommunfullmäktigevalet, andel (%)

Verksamhetens resultat kommun, andel (%) av skatter och statsbidrag

	2017	2018	2019	2020	2021
Invånare 16–84 år som avstår från att gå ut ensam, andel (%)		24		24	25
Anmälda våldsbrott, antal/100 000 inv	648	679	706	643	673
Förstagångsväljare som röstade i senaste kommunfullmäktigevalet, andel (%)	72	77	77	77	77
Verksamhetens resultat kommun, andel (%) av skatter och statsbidrag			-0,4	4,3	2,4

### Tryggheten i kommunen

Folkhälsomyndigheten genomför vart annat år undersökningen Hälsa på lika villkor. En del i undersökningen är antal som uppgivit att de ofta eller ibland avstår från att gå ut ensam av rädsla för att bli överfallen, rånad eller på annat sätt ofredad. I Laholm har andelen som avstår från att gå ut ensam ökat från 17 % år 2016 till 25 % 2022. Även om andelen i Laholm är lägre än i riket (som ligger på 28 %) är det givetvis ett mycket stort problem att nästan en fjärdedel av de som svarat på enkäten avstår från att gå ut ensamma. Tillsammans med polisen genomför kommunen egna mätningar av tryggheten i kommunen. De senaste mätningarna visar på en trend med ökad otrygghet, men från väldigt höga nivåer av upplevd trygghet.

Andelen anmälda våldsbrott har fluktuerat en del de senaste åren: från 706 år 2019, till 643 år 2020, till 673 år 2021. I riket ligger andelen på 962 och ovägt medel för alla kommunerna är 830 för år 2021.

Kommunfullmäktiges vision 2040 med målområden Trygghet och folkhälsa har resultatmålet att tryggheten ska öka i kommunen. Laholm ska vara en kommun som

ger invånarna goda förutsättningar för trygghet och säkerhet. Utanförskapet ska minska och möjligheterna för alla att vara delaktiga i samhällsutvecklingen ska förbättra. Nämnderna konkretiserar detta i respektive nämndsplan. Kommunen och polisen upprättar årligen medborgarlöften för att öka tryggheten i kommunen och kommunen arbetar med olika brottsförebyggande och trygghetsskapande aktiviteter.

Andelen förstagångsväljare i de tre senaste kommunfullmäktigevalen är lägre i Laholm än i riket. År 2018 låg siffran på 77 %, jämfört med 82 % för riket. Det finns även betydande skillnader i valdeltagande mellan det valdistrikt som har högst respektive lägst valdeltagande. Skillnaden mellan valdeltagandet i det valdistrikt med lägst valdeltagande (Laholm Östra) och det valdistrikt med högst valdeltagande (Skummeslöv) är hela 12,5 procentenheter (figur 1). Unga, utrikes födda, personer med låg inkomst och kort utbildning röstar i lägre utsträckning än andra. Resultatet blir ett demokratiskt underskott. Det är viktigt att engagera väljarna och nå ett högt valdeltagande för att upprätthålla den lokala demokratin. Ett högt valdeltagande ger de valda



ett starkare mandat som folkets företrädare. Några mål om ökat valdeltagande finns inte. Valnämndens uppgift är att administrera valet och se till att det finns goda möjligheter att rösta på ett säkert sätt där valhemligheten och valets riktighet garanteras. Uppgiften att höja valdeltagande faller inom ramen för ett allmänt demokratiarbete som främst åligger kommunstyrelsen. Kommunen kan arbeta

målinriktat för att höja valdeltagandet i olika områden och i olika grupper, bland annat genom att stärka invånarnas delaktighet mellan valen. Några insatser som är särskilt viktiga för att nå ett högt och jämlikt valdeltagande är att underlätta förtidsröstningen, informera om rösträtten, informera om vilka som styr, samarbeta med civilsamhället och att stärka skolans demokratiuppdrag.



Tabell 1. Tabellen visar skillnaderna mellan valdeltagande i kommunens olika valdistrikt. Lägst valdeltagande år 2018 hade Laholm Östra, högst deltagande hade Skummeslöv.

#### Utvecklingsområden att prioritera

- Vidta åtgärder för att öka tryggheten i kommunen
- Insatser för att öka valdeltagandet hos förstagångsväljare, särskilt bland unga, utrikes födda och personer med låg inkomst och kort utbildning

#### Relaterade styrdokument för mål 16

- Laholms kommuns vision 2040, KS 2018–000525
- BUN Nämndsplan 2020, BUN 2021–000216
- KS Nämndsplan 2022, KS 2021–000158
- KS Nämndsplan 2020–2023, 2019–000126
- SBN Nämndsplan 2020–2023, KS 2020–000201
- SON Nämndsplan 2022–2023, SON 2021–000214

#### Relaterade miljömål

- Inga



## Mål 17 Genomförande och partnerskap

Mål 17 handlar bland annat om att mobilisera och omfördela resursfördelningen mellan världens rikaste och världens fattigaste länder. De utvecklade länderna ska bland annat främja överföring och spridning av miljövänlig teknik till utvecklingsländerna, bistå i kapacitetsuppbyggnad för att kunna nå alla målen i Agenda 2030 samt fördubbla de minst utvecklade ländernas export till 2030.

Bland delmålen finns att mobilisera additionella finansiella resurser till utvecklingsländerna från många olika källor, föra en mer samstämmig politik för hållbar utveckling samt att uppmuntra och främja effektiva offentliga och offentlig-privata partnerskap samt partnerskap inom det civila samhället.

Kommuner och regioner samverkar ofta sinsemellan, med näringslivet, akademien, civilsamhället och medborgarna. Krav på samverkan med olika grupper finns också inbyggd i viss lagstiftning. Kommuner och regioner bidrar till måluppfyllelse av Globala målen hemmavid, men också i andra länder genom att de upphandlar varor som är producerade utomlands. Genom att genomföra medvetna upphandlingar kan kommuner och regioner bidra positivt till agendan även utanför landets gränser. Kommuner kan också direkt bidra till måluppfyllelse globalt genom biståndsfinansierade kommunala partnerskap.

Inga KOLADA-nyckeltal finns framtaget för kommuner.

### Internationella partnerskap och samarbeten

Laholms kommun deltar i ett antal internationella arbeten, så som Eurodesk och Erasmus+. Eurodesk är ett europeiskt informationsnätverk med runt 1 000 kontaktpunkter i över 30 länder. Eurodesk vänder sig till unga med information om möjligheter att studera, volontärtjänstgöra och arbeta i Europa. Erasmusprogrammet är EU:s program för internationellt samarbete och utbyte inom utbildning, ungdom och idrott. Laholms kommun har även internationella samarbeten som fokuserar på vuxenutbildning, SFI, kompetensutveckling och andra liknande insatser. Projekten har i stort sett varit vilande under pandemin, som även fick samarbetena att tänka om vad gäller mobilitet, och har bidragit till ett mer digitalt utbytestätt.

2019 gick Laholms kommun med i Erasmus+-utbytet Artsy Me, som initierades av Estland, Viljandi, där även Irland, Cork och Grekland, Thessaloniki deltog. Utbytet skulle genomföras i april 2020, men på grund av pandemin fick det skjutas upp. Utbytet sköts fram i omgångar och genomfördes till slut i juni 2022, då deltog tyvärr inte Laholms kommun, eftersom det saknades tillräckligt många ledare.

I december 2022 deltog kommunen på ett seminarium om Erasmus+ och europeiska solidaritetskåren, som en uppstart för att komma igång igen inför 2023. Det kommer att vara Ung i Laholm (Aktivitetshuset och fritidsgårdarna) som håller i framtida ungdomsutbyten, med kommunens barn- och ungdomsstrateg som strategisk resurs.

Laholms kommun har via KUF ansökt om ackreditering inom Erasmus+. Även

Osbeckgymnasiet har sökt. Ackreditering innebär att man i stället för att söka för olika projekt på 1–2 år så söker man för hela budgetperioden, vilket i förlängningen innebär man kan planera projekten långsiktigt. Kommunövergripande ligger fokus för ackrediteringen på att minska utanförskapet, öka delaktighet bland unga för ett aktivt medborgarskap, att fler unga i kommunen ska komma till arbete, praktik eller studier, ha en meningsfull fritid, samt en ökad internationell medvetenhet.

Inom VUX genomfördes fram till år 2021 projektet "Inkludering genom språkinläring" med Erasmus+ tillsammans med Universitets- och högskolerådet.

Sveriges ekokommuner (Sekom), som Laholm är medlemmar i, har sedan länge ett antal internationella samarbeten med kunskaps- och erfarenhetsutbyte som syfte. Sekom är med som Local Government Partner i Local Governments for Sustainability, (ICLEI), en internationell icke-statlig organisation som främjar hållbar utveckling. Sekom samarbetar även bland annat med nätverket RAMCC i Argentina och North American Eco-Municipality Network, som likt Sekom består av kommuner som samarbetar inom miljöområdet, samt deltar i Sustainable Sweden Ethiopia- projektet.

Sekoms kansli har regelbundna möten med sina partner nätverk, dessa är dock inte öppna för Sekoms medlemmar. Detta begränsar Laholms kommuns möjligheter att bidra till detta globala mål genom Sekom. Under de senaste årens utvecklingsdiskussioner inom Sekom har detta internationella samarbete diskuterats på olika sätt och det har framkommit till exempel att medlemskommuner tycker att det

internationella arbetet har för liten koppling till den enskilda kommunen. Under 2020 lämnade kommunerna Hylte, Halmstad, Kungsbacka, Laholm och Falkenberg in en motion om att Sekom ska låt göra en opartisk utvärdering av det internationella arbetets nytta och effekt samt ROI (return of investments) för medlemskommunerna. Sekoms styrelse har besvarat motionen men utvärderingen saknas ännu.

Circular Builders-projektet kring återbruk (mer information om projektet finns under mål 12 *Hållbar konsumtion och produktion*) är ett samarbete ÖKS- Öresund-Kattegatt-Skagerack, och pågick till och med hösten 2022.

#### Nationella partnerskap och samarbeten

Kommunen deltar i en rad nätverk och samarbeten med nationellt fokus, till exempel

nätverken Regional kustsamverkan, Måltid Sverige, suicidpreventiva nätverket, Sekom och Glokala Sverige. Att ingå i nätverk innebär till stor del samverkan, kunskaps- och erfarenhetsutbyte. En annan viktig aspekt är att man kan få andra perspektiv, tillfälle att lyfta blicken och se helheten i sitt arbete. Nätverk är investeringar som kräver tid och i vissa fall ekonomiska resurser i anspråk. Det ger i utbyte ett stort mervärde för det dagliga arbetet. Organisationen får en uppdaterad och kompetent personal. Genom nätverkandet kan man höja effektiviteten i verksamheten och därmed också lönsamheten, till exempel genom att slippa göra misstag som andra redan gjort eller genom nya idéer som spar tid och pengar.

Vissa nätverk kostar pengar att delta i, varför det kan vara angeläget att regelbundet se över de nätverk som kostar, om utbytet fortfarande är värdefullt.

#### Utvecklingsområden att prioritera

- Fortsätta med åtgärder som bidrar till att ungdomar vidgar sina vyer för att lättare se sin roll och betydelse i samhället.
- Genomföra insatser för att öka delaktighet, visa på möjligheter och ge ungdomar förståelse för sammanhanget och vikten av delaktighet.

#### *Relaterade styrdokument för mål 17*

- Laholms kommuns vision 2040, KS 2018–000525

#### *Relaterade miljömål*

- Inga