

Stadsparkens olika rum



1. Ifvarssons trädgård

Det första rummet är den här delen, som kallas Ifvarssons trädgård. Carl Ifvarsson var politiskt aktiv och startade 1862 det som anses vara föregångaren till Lantmannapartiet. Han skänkte även en del mark till kommunen.

Här fanns en trädgård redan innan Stadsparken skapades. Den tidigare parken innehöll bland annat azaleor och rhododendron. De befintliga gångarna och buskarna stämde inte in i den nya designen och kunde inte sparas. Det mesta har gjorts om, men lite av den ursprungliga känslan finns kvar. I Ifvarssons trädgård är det fokus på vårblomning, färg och doft. Även höstfärgerna är vackra.

I Ifvarssons trädgård växer rhododendron och azalea, magnolior och olvon. Träden här är nyssa, ambraträd och en ginko biloba, som sägs vara 100 år gammal. Det finns även korneller och ekhortensia, bland mycket annat. På marken syns marktäckare som sockblomma, kaukasisk förgätmigej, vit näva och vårärt.

Runda dammen

Siktlinjen från stationshuset till vattentornet via runda dammen och den raka kanalen är en flört till klassicistiska parker med status och geometriska former. Den fungerar som en tydlig kontrast till de vilda och organiska formerna i Savannen och Vedlunden.

2. Savannen

Savannen är en stor perennrabatt som har sin storhetstid på sensommar och höst. Här växer bland annat stor mexikohatt, solöga, dagöga, skallerormsmartorn, myntor och framför allt olika slags gräs, bland annat kalkongräs. Rabatten består till 70 procent av gräs av olika slag, med vajande ax och ståtlig vinterfärging. Rabatten är föränderlig och ändras från år till år. Det är en så kallad ståndortsrabatt, det vill säga att växterna kommer från samma ställe i naturen, i detta fall östra Nordamerika.

Savannen är anlagd som en så kallad sandbädd. Det innebär att ett tjockt lager sand lades ovanpå matjorden när rabatten anlades. Sandlagret var 15 centimeter tjockt. Om sanden hålls ren från organiskt material som kan bilda mull, så är en sandbädd bra på att hålla fukt en bit ner. Det är även näringsfattigt och väl-dränerat här, vilket dessa växter vill ha. Sedan såddes i princip alla växter, i stället för att sätta plantor, vilket ger en betydligt lägre anläggningskostnad än vid plantering.

Förutom sedvanlig ogräsrensning utgörs skötseln av att gräset slås ner en gång per år, i februari, och krattas bort. Därefter blåses ytan. Så lite organiskt material som möjligt ska ligga kvar på sandytan, för att förhindra mullbildning och därmed ökad näringstillförsel.

Efter ett antal år är det inte ovanligt att växtbäddar och planteringar behöver reoveras. Vissa växter konkurrerar ut andra i en naturlig förändringsprocess. Då kan det vara fördelaktigt att gå in och dela, ta bort, omplantera eller nyplantera olika arter beroende på deras konkurrensförmåga. Savannen är en stor yta och kommer att reoveras i etapper. 2018 påbörjades reoveringen. Först ut var en yta som ligger närmast stenbron vid runda dammen. Reoveringen utfördes i samarbete med trädgårdsmästaren Peter Korn. Under reoveringen togs roto-gräs bort, ett 20 centimeter nytt lager sand lades på, plantor delades och mängden gräs minskades ner. Ambitionen var att få en längre blomningstid.

Ytterligare en del av Savannen reoverades år 2019. Även då togs ogräs togs bort och ny sand lades på. De befintliga växterna delades och planterades om. Dessutom planterades över 500 perennplantor ut som dragits upp från fröer skördade på Savannen åren innan. En

del av de mer ovanliga sorterna som växer på Savannen är svåra att få tag på som plantor och därför är fröförökning ett viktigt sätt för oss att få fram fler exemplar.

Den senaste renoveringen gjordes år 2022 längs med gång- och cykelbanan och en del närmast Kristianstadsvägen har både plantor planteras och fröer såtts in. Ett stort antal nya sorter har förts in i Savannen i samband med den här renoveringen. Tanken är att återskapa den stora blomrikedomen som fanns när savannen var ny, men som gradvis konkurrerats ut av en del starkväxande gräs.

Från början fanns det två sorters träd på savannen, korstörne och hagtorn. Korstörnet visade sig inte trivas, förmodligen på grund av den styva lera som finns under hela parken och som gjorde att vatten blev stående för länge i trädgroparna vid etablering. Det kan också ha varit för att träden som sattes in var stora exemplar. Oftast är det lättare att få mindre träd att etablera sig bra.

3. Vedlunden eller woodlandet

Den här delen är en gles, öppen trädgårdsdunge av träd och buskar med en undervegetation av en mångfald av örter som trivs i den vandrande skuggan. Det är ett dynamiskt ekosystem i den lilla skalan, en gles dunge av träd och buskar med ett artrikt och frodigt örtskikt och med stubbar, fallna stockar och multnande grenar bland de torra fjolårslöven. Den döda veden är viktig för ett stort antal insektsarter och utgör dessutom ett välkommet skydd för såväl näbbmöss, grodor och salamandrar som alla sorters småkryp.

I Vedlunden får växterna själva bestämma var de vill växa och uppmuntras att sprida sig med frön eller korta utlöpare. Viss kontroll behövs förstås alltid, men den bör hållas till ett minimum. Ogräsrensning kommer man aldrig helt ifrån och att sprida ut vissna löv (trädgårdens och parkens guld) i rabatten hör till ett av de viktigaste arbetsmomenten. Men i övrigt är det bara att njuta av ett stycke föränderlig natur i parken.

Även detta är en ståndortsplantering med växter från östra Nordamerika. De trivs i en mullrik och något surare jord. Här blommar bland annat häxal och krypflox på våren, tillsammans med azaleor och sorgklocka, som senare avlöses av olika perenner efterhand, som till exempel kanelsafsa, gillenia och vit skogsaster.

I Vedlunden finns en hel del ovanliga träd som snödropsträd, judasträd (blommar direkt på stam och grenar med rosa blommor), flerstamigt ambraträd (doftande blad, röd höstfärg), rödlönn, stimmlönn, nyssa, kentuckykaffe, gulved och trädrosling. Efter två, tre frostnätter exploderar Vedlunden i rött, gult och orange!

Det här är en så kallad "Mästarrabatt". Organisationen "Gröna näringens riksorganisation" (GRO) bjuder varje år in kunniga personer att designa en perennrabatt. År 2012 var det just Peter Gaunitz som blev ombedd att göra detta, och Vedlunden är 2013 års Mästarrabatt i stort format. Inspiration och kunskap om olika mästarrabatter från 2006 till 2015 kan du hämta här (Peter Gaunitz Vedlund finns med där som pdf):

perenner.se/trädgårdsinspiration/masterrabatten

4. Lekplatsen

Nedre delen av lekplatsen är plan och jämn till ytan, en plats för de yngre barnen. I backen ovanför finns en rutschkana och linbana för de lite äldre barnen. De originella och vackra lekredskapen skapades av konstnären Anders Ölund. De är gjorda av alm som tagits tillvara efter almdöden. Det är ofta många barn här och varefter lekredskapen gått sönder har vi fått byta ut dem mot mer traditionella varianter.

För vuxnare barn finns en bra boulebana här också.

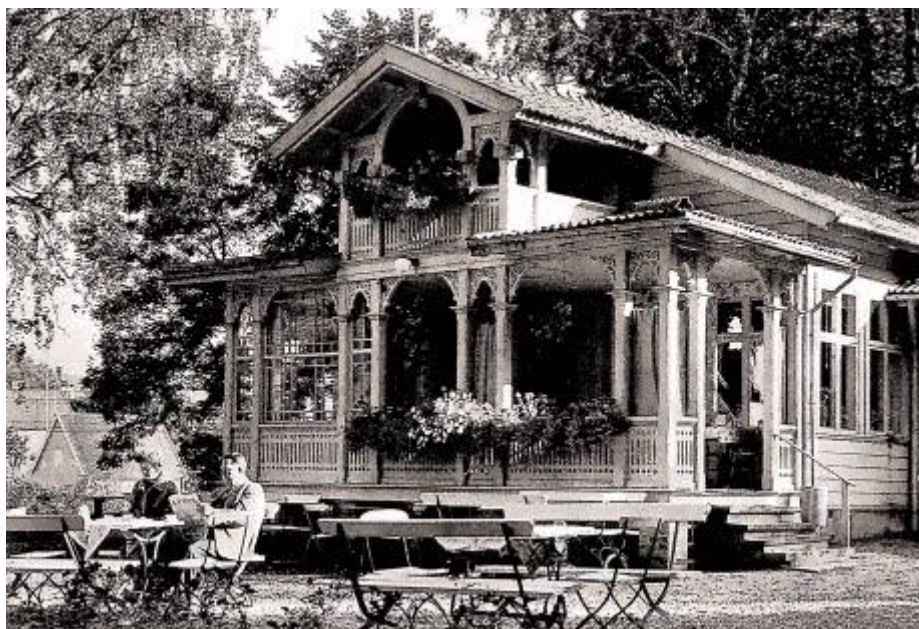
5. Ebbaredsstugan

1919 återuppfördes den så kallade Ebbaredsstugan i Stadsparken av den två år tidigare bildade Södra Hallands hembygds- och Fornminnesförening. Byggnaden, en högloftstuga som ursprungligen kommer från Veinge, är uppförd omkring år 1824. Ebbaredsstugan tillhör Södra Hallands hembygdsförening och håller öppet för besökare vissa eftermiddagar under sommaren. På Södra Hallands hembygdsförenings hemsida finns mer information.

<https://www.hembygd.se/s-dra-hallands-hembygdsf-rening>

6. Café

Upe på höjden i närheten av scenen finns ett café i Stadsparken. Redan 1893 byggdes något som kallades för Tivolipaviljongen på den här platsen. Paviljongen gav ett pampigt intryck och var en fåring för ögat med sin veranda med snickarglädje. Runt byggnaden, som stod i skuggan av stora träd, fanns grusgångar, flera ljuvliga syrenbersåer och välskötta rabatter med rosor.



Arkivbild på den forna Tivolipaviljongen som stod färdig 1893.

1971 byggdes Tivolipaviljongen om till ungdomsgården Parketten. I kulturminnesvårdsprogrammet för Laholms kommun år 1987 fanns Parketten med som värdefull kulturmiljö. Årtal var den dessvärre tvungen att rivas på grund av dåligt skick, med rötskadade syllar, mögel i stora delar av grunden samt hussvamp i en del av byggnaden.

7. Fjärilsängen

Fjärilsängen, som på högsommaren ser ut som ett ljusblått hav av högväxande cikoria, lockar många flygande pollinerare. Genom att anlägga en blomsteräng omvandlas en vanlig gräsyta till ett eldorado för bin och fjärilar, humlor och blomflugor. Ytan där Fjärilsängen ligger är sluttande, så den har en gradient från torräng till friskäng till fuktäng, vilket skapar olika biotoper med en mångfald av sorter.

En diagonal linje från scenen till Nässelbacken delar upp Fjärilsängen i två delar. En del är sur och torr med ett fuktparti i mitten. Den andra delen är en torr kalkäng som spetsats med kalkkross från brottet i Ignaberga.

Vid anläggningen togs slyn bort från området och grus lades på ytan, liksom 30 ton kalk på ena halvan. Några arter planterades in som pluggplantor. Det var smörboll, kabbeleka, backtimjan, backsippa, mandelblom och brudtistel. Enstaka buskar sattes också på ängen, mest enar, slån och vildrosor. I övrigt är allting frösått.

Nässelbacken

I utkanten av Fjärilsängen ligger Nässelbacken, en liten inhägnad planterad med brännässlor som värdväxt åt färgglada dagfjärilar. Vi har två vilda arter av nässlor i landet, den fleråriga brännässlan, *Urtica dioica*, och det ettåriga lilla åkerogräset etternässla, *Urtica urens*.

Brännässlan är verkligen en värdefull växt som kan användas till mycket mer än i te, soppa och bulle. Man kan färga, spåna och äta nässlor, och de är mycket viktiga för den biologiska mångfalden – naturens växter, djur och allt däremellan.

För att uppmärksamma nässlan och uppmuntra till att ha ett lite mer "skräpig" hörn där hemma i trädgården för djurlivets skull, är det planterat nässlor på Fjärilsängen innanför ett pinnstaket av äkta kastanj. Hit lockas våra sex dagsfjärilsarter som har nässlor som värdväxt. Vinbärsfuks, påfågelöga, tistelfjäril, amiral, kartfjäril och förstås näselfjäril lägger alla sina ägg på nässlor. När larverna kalasat färdigt på nässlans blad så förpuppar de sig i grannskapet och till slut fladdrar de, metamorfosade till färggranna storfjärilar, omkring på ängen och suger nektar och pollinerar blommorna.

Bredvid Nässelbacken ligger en vedtrave med förborrade hål. Det är ett insektshotell där bland annat solitärbin kan hitta vinterskydd.

8. Vilda skogen

Den här delen av parken ska visa artrikedomen bland både buskar och träd i en svensk lövskog förr, till skillnad från dagens produktionsskog med snabbväxande gran. Här finns väldigt många olika lövträd som bok, ek, rönn, lönn, björk, alm, lind med flera.

Här ska de flesta av våra inhemska träd och skogsbuskar få fritt spelrum att härja på en yta av ungefär 4 000 kvm och med en undervegetation av en mångfald av olika skogsörter. Nåja, fritt spelrum är kanske att ta i, för det handlar ju förstas snarare om en noga kontrollerad frihet. Vilda skogen kommer att skötas som en naturskog där särskilt multnande ved och döende träd premieras.

2014 påbörjades bottenplanteringen, som består bland annat av majbräken, lungört, amerikanskt hönsbär, förgätmigej, myskmadra och liljekonvalj. Även i den här delen av Stadsparken skapas kontraster i designen, den här gången mellan vilda skogens unga lövträd och de stora, gamla bokträden i parkens äldre del.

I stället för skyffeljärn som ogräsrensningssmetod används marktäckning som metod. Det har många fördelar, bland annat minskat ogrässtryck och minskad vattenavdunstning. Dessutom ökar mullhalten i jorden succesivt, liksom mikrolivet och antalet insekter och andra småkryp.

9. Vårbacken

I Vårbacken finns bortåt 300 000 lökar, knölar och rhizomer planterade under bokarna i backen. Blomprakten startar redan i januari-februari och i april och början av maj når blomningen sin kulmen. Då består Vårbacken av ett hav av olika vårblommor.

Här finns bland annat dvärgcyklamen, som blommar tidigast av dem alla, vintergäck, snödroppar, krokus, kungsängslilja, iris och scilla. Det mesta går i blått och lila, med cremevita och vita inslag.

Vid anläggandet skrapades grässvålen bort med en grävmaskin, lökarna lades ut på jorden och täcktes sedan med ny jord. Därefter såddes gräsfrö. Efter blomning gödslas Vårbacken med benmjöl. För att förhindra att knopp och blom äts upp av rådjur vattnas får fett ut (en KRAV-märkt produkt) innan blomningen startar.

10. Djungelbäcken

I djungelbäcken är det stort som gäller. Det är stora blad, stora taggar, stora blommor. Det ska kännas som en djungel och växterna ska ha ett nära nog tropiskt uttryck. På marken samsas omfångsrika parasollblad med sköldbräcka, vaxklocka, ormbunkar och gulplister.

I mitten rinner en bäck med gångbroar över. Överst finns ett utkikstorn gjort av en uppochnervänd alm, också det skapat av Anders Ölund.

Det här är en väldigt mysig, lummig och grön plats på sommaren. De träd och buskar som växer här är bland annat aralia och taggaralia, juni- och paraplymagnolia (som har jättestora blad), klätterväxter, solfjädertall, sløjgran, kejsarträd och trumpeträd.

11. Magnoliaporten

Nu är vi i den sista avdelningen av den mer anlagda delen av parken. Den här platsen kallas för Magnoliaporten och är otroligt praktfull när alla magnoliabuskar och -träd blommar. Den är ca 3 000 kvm stor och bottenplanteringen består av vitlysing och vingad benved. Här är det som vackrast på varmvåren och sedan på högsommaren.

I den bakre delen av Magnoliaporten, finns en plats att sitta på och njuta av blomprakten. Här, liksom runt omkring i hela parken, finns det en del ovanliga och vackra sittplatser och lekredskap som närmast kan liknas vid träskulpturer. Dessa är skapade av den lokala konstnären Anders Ölund. De flesta är gjorda av almträ, men den här skulpturala sittbänken vid Magnoliaporten är av ek och har en lite annorlunda historia.

En man som hette Per Osbeck, präst och lärare från Laholm, var förutom det även lärjunge till Carl von Linné. Osbeck planterade en allé av ekar på sina ägor. Den här eken kommer från den allén. Trädet dog så småningom och Anders Ölund hade möjlighet att ta tillvara på det och skapa en sittbänk. Nu har den fått sin sista vila här, och vi känner så smått historiens vingslag.

12. Knytkalasrabatten

Mellan Magnoliaporten och tennisbanorna finns Knytkalasrabatten. Den skapades under Parkens Dag för ett antal år sedan (kan vi få fram årtal, kolla med trädgårdsföreningen som var med?) med hjälp av växter som lämnades in av laholmarna själva. Peter Bengtsson och Gunnel Carlsson var med och ledde arbetet med att utforma rabatten, tillsammans med publiken, besökarna och laholmarna.

Idag sköts rabatten av medlemmar i Laholms Trädgårdssällskap.

13. Lindgläntan

I Lindgläntan, på gräsytan mitt emot servehallen, står en ring med sittbänkar konstnärligt utformade av Anders Ölund, under stora, uppväxta lindar.

14. Vattentornet

Vattentornet byggdes 1909, samtidigt som centrala staden fick vatten och avlopp. Vattentornets utformning har nationalromantiska stildrag, med höga hantverkskvaliteter. Byggnaden har ett 36,5 meter högt torn av tegel som är fyrkantigt med avfasade hörn.

Tegeltornet vilar på en naturstenssockel i tre skift. Vid entrén finns en kraftig bronsdörr omgiven av en välvd portal av natursten. Tornets överdel är utkragat och åttkantigt, vilande på tegelkonsoler. Mellan konsolerna finns välvda, små igensatta fönsteröppningar. Tornet kröns av ett toptak täckt med grön, falsad plåt.

Vattentornet utgör tillsammans med stadskyrkans torn och silobyggnaden Laholms blickpunkter från omgivande flacka bostäder.

Växter i parken

Vill du veta mer om Stadsparken och dess växter? Titta gärna in på Laholms kommuns hemsida där det finns en broschyr om parken.

https://www.laholm.se/bo_miljo_trafik/parker-och-lekplatser/stadsparken/

Eller hämta ett tryckt exemplar hos medborgarservice i stadshuset, Humlegången 6, eller på turistinformationen vid Hästtorget i Laholm.

Beslutet att skapa Stadsparken

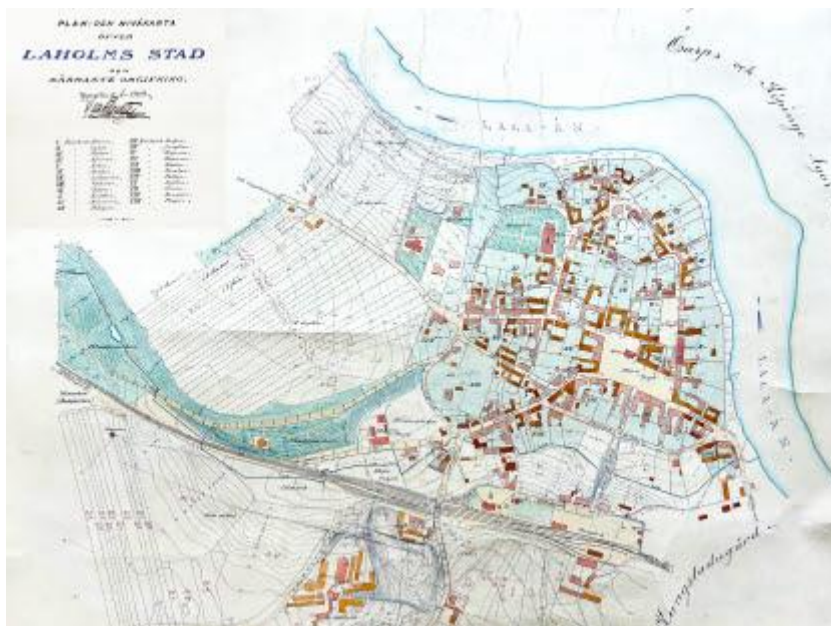
Arbetet med att skapa Stadsparken i Laholm påbörjades för 15 år sedan (år 2007) och det rådde bred enighet över partigränserna om att genomföra projektet.

Kommunen har gjort anläggningsarbetet på egen hand och anläggningskostnaden uppgick till cirka åtta miljoner kronor.

Stadsparken är en ovanligt stor och innehållsrik park för en relativt liten kommun som Laholm och den har kommit att bli ett betydande besöksmål för allt ifrån trädgårdsintresserade och hitresta grupper från olika städer och länder, till trädgårdsstudenter från bland annat utbildningarna i Alnarp, och så förstås för invånarna i Laholm och övriga Halland.

Lite historia om Laholms Stadspark

År 2007 började parken att anläggas. Innan dess gick järnvägen rakt genom staden. I och med att Västkustbanan byggdes drogs järnvägslinjen om och 1996 gick det sista tåget genom staden. Här fanns då en hög banvall över vägen (vid ringarna med sommarblommor) och ett spårområde med träd och sly. Så såg det ut i över ett decennium, tills anläggningen av parken påbörjades. Ett minne från tiden då tågen gick genom staden är det gamla stationshuset uppe vid den nuvarande busstationen.



Karta från 1908 visar centra Laholm och Stadsparken syns som ett grönt stråk till vänster. Även Tivolipaviljongen syns där.

I området som idag kallas för Stadsparken fanns det långt tidigare en park, som började anläggas redan på 1850-talet. Den växte fram i Tvättebäckens dalgång i de norra delarna av den nuvarande Stadsparken och kallades för Tivoli - en äldre benämning för en plats för nöjen och gärna i lummig grönska. Över slingrade grusgångar (kärleksstigen) mellan träden och runt dammen flanerade människor som lockades till dansbanan och Tivolipaviljongen där musikkapellens konserter gav glans åt Stadsparken.



Flygfoto över centrala Laholm 1950.

Pris för Årets park

Under 1980-talet började det pratas om dubbelspår och att tågbanan, som då gick rakt genom parken, skulle flyttas. 1996 gick det sista tåget genom staden och 2007 togs beslutet att anlägga en park även norr om den gamla parkdelen.



Flygfoto över centrala Laholm 1970.

Då hade den åtta meter höga banvallen med järnväg som delade staden i öst och väst schaktats ner. Kvar blev ett område med obruten mark med mycket sly och det var fritt fram för fantasin.

Kommunen kontaktade Peter Gaunitz (1953 – 2012), landskapsdesigner och biolog, som designade parken. Kreativiteten har fått blomma och idéerna har kunnat förpackas i en helhet som ger ett fantastiskt resultat.



Flygfoto över centrala Laholm 2008.

År 2013 utsågs Laholms Stadspark till Årets Park på branschmässan Elmia Park Inspira.

Gaunitz motto: Vilt är vackert

Peter Gaunitz var landskapsdesigner från Lund med biolog- och trädgårdsmästarutbildning som grund. Han jobbade mycket med offentliga miljöer och skapade hållbara, dynamiska habitat och innovativa, visionära landskap. Fokus låg på skönhet, funktionalitet, en låg skötselnivå och biologisk mångfald där hänsyn tas till både människor, växter och djur. Genom att välja ett anpassat växtmaterial till platsen skapas naturliga parkområden. I Laholm har Peter Gaunitz släppt loss skaparglädjen på ett i sammanhanget ovanligt stort område.

Gaunitz trädgårdsmotto lyder: Vilt är vackert. Han skapade planteringar som vävs ihop med varandra. Här samsas hänsyn till naturen med människans behov och plats för barnen. Här förenas estetiska värden med ekologisk dynamik. Målet är lättskött och långlivat. Det finstämda och varsamma växlas med storslaget och pompöst.

Designen bygger på kontrasten mellan det strikta och det vilda. Den runda dammen med fontänen, en spikrak kanal och stora gräsytor i samspel med Savannens och Vedlundens vildvuxenhet är en kombination som ger dynamik. Det unika med Stadsparken är omfattningen av dess "geografiska ståndortsplantering". Det betyder att växterna kommer från samma område och är speciellt anpassade till sin miljö. Samtliga växter på Savannen och i Vedlundan kommer från den östra delen av USA.

