

Kulturhistorisk beskrivning av Hasslöv socken

Hasslöv socken är kanske det område i södra Halland som påverkats mest av landskapets förändringar allt sedan de första människorna kom till området och fram till dags datum. Förändringar i havsnivån och sandig jordmån har påverkat Stensåns flöde vilket tillsammans har omdanat de låglänta delarna av socknen. Den största förändringen skedde i början av jägarstenåldern då havsytan, från att ha legat ungefär 15 meter under nuvarande yta, successivt steg för att omkring 6 000 år sedan stå 10 meter högre än idag. När havet stod som högst utgjorde Stensån, väster om kyrkan, en bred havsvik kring vilken dåtidens människor lät uppföra sina bopålar. Spåren ger sig tillkänna genom större eller mindre koncentrationer av bearbetad flinta som fortfarande plöjs upp. I och med förändringar i klimatet sjunker havsnivån successivt men det skall dröja åtskilliga tusen år innan det gavs möjligheter att färdas utmed de vägstråk vi utnyttjar idag. Istället har den viktigaste passagen över Stensån varit i anslutning till bron, strax öster om kyrkan. Med denna vetskap har vi också förklaringen till varför byn ligger där den ligger.

Den kronologiska utvecklingen följer samma generella mönster som på många andra platser. Det betyder att människorna under jägarstenåldern valde att förlägga sina boplatser i anslutning till öppet eller rinnande vatten. I kustområden fanns de optimala platserna i små havsvikar där närområdet kom att omfatta flera olika biotoper med varierande födotillgång. Den successiva övergången från jägare till jordbrukare och boskapskötare medförde även att man eftertraktade andra marker där lättarbetade och väl-dränerade jordar fick allt större betydelse. Mönstret går också att följa kring Hasslöv då bondestenålderns karaktäristiska redskap (t.ex. slipade yxor och flintdolkar) har hittats på betryggande avstånd från ån. Exakt var deras boplatser har legat är okänt utan fynden får här vara vägledande. Men i generella drag har man hållit sig nere på slätten och endast i undantagsfall valt att bosätta sig uppe på åsen. Däremot har man valt att förlägga vissa ceremoniella handlingar här uppe. Vid Börkered har man således ställt sina förhoppningar till högre makter genom att offra ett stort antal flintföremål, däribland fyra flintyxor, ett flertal pilspetsar samt några flintskrapor. Samtliga föremål hade grävts ned i anslutning till ett större, jordfast block.

Även under bronsåldern håller sig människorna nere på slätten. Spåren ger sig tillkänna genom alla de gravhögar som ligger utspridda från Dömostorp i väster till Bondåkra i öster. Mängden högar berättar att det är nu, cirka 1300 f. Kr., som området kring Hasslöv upplever sin första glansperiod. Den flesta gravhögarna ligger i anslutning till Flintarp där de förekommer i mer sammansatta koncentrationer. Mest sannolikt är att de olika

koncentrationerna representerar skilda gårdsgravfält. Även om högarna har ett likartat utseende finns det stora skillnader i sättet på vilket man begravt sina anhöriga. I den norra koncentrationen, i anslutning till Flintarp, har man valt att bygga upp högen direkt på den plats man kremerat den döde. I den södra koncentrationen, i närheten av Torp, har kremeringen skett på ett och samma ställe och först i efterhand har man samlat ihop de brända benen för att lägga dem i högen.

Längre västerut ligger gravarna

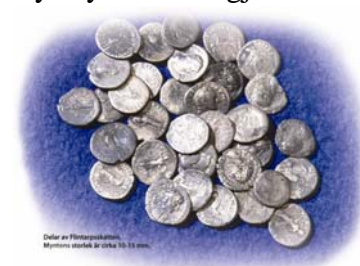


uppe på åsen och att levnadsvilkoren inte har varit lika optimala som nere på slätten, vittnar de skålgropsstenar och traktens enda riktiga hällristning om. För att säkra livets fortgång har man här tagit hjälp av högre makter och utfört olika kultiska handlingar. Den mest framträdande av dessa platser är Lassahusstenen som förutom ett stort antal skålgropar även innefattar Hallands enda skeppsrising.

Kunskapen kring järnåldern är mer sparsmakad. Framför allt beror det på en förändring i gravskick då man mer eller mindre upphör med att bygga stora, bestående monument över sina avlidna fränder. Istället väljer man nu att samla ihop de brända benen och lägga ned dem i ett keramikfärd som därefter placeras i en grop i marken. På vissa platser har man markerat graven genom en rest sten men i det allra flesta fallen har gravmarkören varit av förgängligt material.

För att belysa utvecklingen i området får man istället förlita sig till andra källor där rena arkeologiska insatser är en. Av de undersökningar vi genomfört kring Hasslöv visar också resultaten att den expansion som ägde rum under bronsåldern, även fortsätter under järnåldern. Således vet vi att det funnits en större järnåldersboplats längs vägen mellan Hasslöv och Västerby. En annan större bosättning uppdagades alldeles norr om Stensån när vägen till Våxtorp byggdes om.

Som komplement till arkeologiska iakttagelser utgör ortnamnen en annan viktig informationskälla. Genom att tolka dess betydelse men också genom att studera slutledet i namnet är det möjligt att få en uppfattning om när det först togs i bruk. De äldsta ortnamnen menar forskarna har sin tillkomst under äldre järnålder, dvs. tidpunkten strax efter Kristi födelse. Karaktäristiskt för dessa namn är att slutledet består antingen av -löv, -lev eller -inge. Så även utifrån detta forskningsfält kan man sluta sig till att Hasslövs by var etablerad under järnåldern. Men det kanske mest framträdande belägget får väl knytas till det stora myntfyndet som gjordes strax söder om Lugnarohögen. Sammanlagt fann man här mer än 200



Dollar av Pflanzensammlung.
Münzens diameter är cirka 18-22 mm.

romerska denarer som av någon anledning lagts ner i jorden. De yngsta mynten är präglade på 200-talet, dvs. den period som kontakterna mellan Skandinavien och det europeiska fastlandet stod på sin höjdpunkt. Det samlade värdet är inte stor utan motsvarar vida mindre än vad en romersk legionär hade i årslön men likväl är fyndet ett av de större som gjorts i Västsverige. Från andra fyndplatser vet vi att det finns ett klart samband mellan denna typ av fynd och personer som har haft stor makt.

I ett kronologiskt perspektiv dröjer det nu åtskilliga hundra år innan vi återigen har några konkreta belegg för händelseutvecklingen i Hasslöv. Nästa fas tar sin början i tidig medeltid då kyrkan uppförs. Idag ligger den skild från byn men under medeltid har byn haft en annan placering. Äldre kartmaterial gör gällande att markerna strax söder om kyrkan benämns som "toften" dvs. den plats där gårdarna har legat. Någon gång under historisk tid har man övergivit denna placering och flyttat hus och gårdar längre söderut ner till Dalabäcken. I början av 1800-talet låg då alla gårdar, utom en, på norra sidan av bäcken. Under 1900-talet sker så ytterligare en förändring och samhället förskjuts nu allt längre söderut och upp på åsens slutningar.

Parallellt med bosättningarna ner på slätten har även Hallandsåsens nordsluttning sjudit av liv. Längs stora delar av kanten finns omfattande spår efter odlingar. Tusentals odlingsrösen visar att aktiviteterna har varit nästan lika omfattande som på de låglänta markerna. Insprängt mellan odlingsytorna ligger flera gravar men också några skålgropsstenar som då antyder att det funnits en etablerad bebyggelse redan vid slutet av bronsålder eller början av järnålder, dvs. på 500-talet före Kristi födelse. Hur händelseförloppet ter sig fram till våra dagar är fortfarande okänt men förhoppningarna är att fortsatta arkeologiska insatser skall ge mer detaljerade svar på frågan.

