

Miljö- och byggnadsnämnden

Sammanträdesdatum
2015-04-20

§ Ärendelista

- § 60 **Ändring av detaljplan för Allarp 2:3 med flera och Inre Kustvägen, Skummeslövsstrand – antagande**
- § 61 **Yttrande till kommunstyrelsen över förslag till förbättringsområden och ambitioner i handlingsprogram för skydd mot olyckor och extra ordinära händelser år 2016-2020**
- § 62 **Riktlinjer för enskilda avlopp i Laholms kommun**
- § 63 **Vitesföreläggande om att ansluta allt spillvatten till det kommunala spillvattennätet**
- § 64 **Vessinge 3:2 - Yttrande till Länsstyrelsen över Veinge Betong AB:s ansökan om fortsatt tillstånd för täkt och betongstation**
- § 65 **Strandskyddsdispens för teknikbod**
- § 66 **Förhandsbesked för ändrad användning från kontor till två lägenheter**
- § 67 **Förhandsbesked för nybyggnad av enbostadshus**
- § 68 **Förhandsbesked för nybyggnad av bostadshus med två lägenheter**
- § 69 **Tommared 2:2 och Svenshult 1:33 – Ansökan om prövning enligt plan- och bygglagen 9:14 för uppförande av 1-3 vindkraftsverk**
- § 70 **Svar på skrivelse angående nya fastigheter/tomter**
- § 71 **Tidsbegränsat bygglov för ändrad användning från butik/kontor till gym**
- § 72 **Svar på skrivelse om att ändra en väg till huvudled som en trafiksäkerhetsåtgärd**
- § 73 **Detaljplan för Mellby 1:115, Mellbystrand - planläggningsavtal**
- § 74 **Fortsättning av arbetet med miljö- och byggnadsnämndens budget, kommunplan och nämndsplan för år 2016 samt ekonomisk plan 2017-2018**

- § 75 **Redovisning av ärende i samband med uppföljning av beslut enligt internkontrollplanen för år 2015**
- § 76 **Anmälan av delegationsbeslut**
- § 77 **Anmälningar**
- § 78 **Informations- och diskussionsärenden**

Laholms kommun

Miljö- och byggnadsnämnden har haft sammanträde den 20 april 2015

Protokollet som justerats den 27 april 2015, finns tillgängligt i Stadshuset,
Humlegången 6, 312 80 Laholm

Lena Boström
Kommunsekreterare

Bevis om anslag

Att ovanstående tillkännages på kommunens anslagstavla från och med
den 28 april 2015 till och med den 19 maj 2015 intygas.

.....

Lena Boström
Kommunsekreterare

Plats och tid	Stadshuset, Laholm kl. 08.30 – 12.00, 13.00 - 16.15
Beslutande	Ove Bengtsson (C), ordförande Gert Olsson (M) Ove Bengtsson (S) ej § 74 Knut Slettengren (M) ej § 66 Fredrik Lindqvist (C) Siv Pålsson (S) Thomas Lövenbo (SD) Gunilla Karlsson (M) § 66 Leif Sunesson (S) § 74
Övriga deltagande	Gunilla Karlsson (M), ersättare ej § 66 Eva M Larsson (MP), ersättare ej § 74 Bo Brink (C), ersättare Leif Sunesson (S), ersättare ej § 69, 74 Charlotta Hansson, samhällsbyggnadschef § 60-61, 66-71, 73-75 Torsten Kindt, miljöchef § 61-65, 75 Mattias Eriksson, planarkitekt § 60 Nina Fransson, miljö- och hälsoskyddsinspektör § 62-63 Martin Söderberg, miljö- och hälsoskyddsinspektör § 62-63 Anna-Carin Karlsson, miljö- och hälsoskyddsinspektör § 63-65 Josefin Persson, bygglovhandläggare § 71 Annica Pålsson, trafikplanerare § 72 Ingvar Wilborn, miljö- och hälsoskyddsinspektör § 75 Hans Johansson, projekteringsingenjör § 78a Kevin Tran, bygglovhandläggare § 74 Mohamad Khalaf, bygglovhandläggare § 74 Nils Nordell, bygglovhandläggare § 74 Bo Lennartsson, mättningsingenjör/GIS ingenjör § 74 Barbara Bielak, kart-/mättningsingenjör § 74 Erik Nickolausson, mättningsingenjör § 74 Cecilia Lindgard, planarkitekt § 74 Anna-Lena Lundby, karttekniker § 74 Lena Boström, kommunsekreterare
Utses att justera	Siv Pålsson (S)
Plats och tid för justering	Miljökontoret 2015-04-27, kl.13.00
Paragrafer	60 - 78
Sekreterare	<hr/> Lena Boström
Ordförande	<hr/> Ove Bengtsson (C)
Justerande	<hr/> Siv Pålsson (S)

MBN § 60

Dnr MBN2014-314

Ändring av detaljplan för Allarp 2:3 med flera och Inre Kustvägen, Skummeslövsstrand – antagande

Miljö- och byggnadsnämndens beslut

Miljö- och byggnadsnämnden beslutar att godkänna förslaget till ändring av detaljplan för Allarp 2:3 med flera och Inre Kustvägen, Skummeslövsstrand och överlämna förslaget till kommunstyrelsen för antagande enligt 5 kapitlet 27-32 §§ plan- och bygglagen. Planförslaget medför ingen betydande miljöpåverkan.

Ärendebeskrivning

Kommunstyrelsen gav den 12 augusti 2014 miljö- och byggnadsnämnden i uppdrag att genomföra en ändring av detaljplanerna för Allarp 2:3 med flera och Inre Kustvägen, Skummeslövsstrand.

Syftet med aktuell ändring är att flerbostadshus såväl som verksamhetslokaler och skola/förskola fortsatt ska kunna uppföras i de antal våningar som ryms inom gällande högsta nockhöjd på 12 meter.

Planområdena är belägna i Allarp/Skummeslövsstrand söder om ett bostadsområde utmed Allarpsvägen. I söder angränsar jordbruksmark och ett ridcenter i Båstad kommun. I väster tar södra Skummeslövs naturreservat vid efter ett område med naturmark och i öster Västkustbanans banvall.

Miljö- och byggnadsnämnden beslutade den 17 december 2014 § 174 att låta planförslaget granskas i enlighet med 5 kapitlet 18 § samt 20-21 §§ plan- och bygglagen. Planförslaget har varit ute på granskning från den 9 februari 2015 till den 27 februari 2015. En sakägare har lämnat en synpunkt. Utöver denna har 12 yttranden utan erinran lämnats in. Samtliga yttranden redovisas i ett granskningsutlåtande. Sakägarens synpunkt tillgodoses inte och planförslaget är således ojusterat efter granskning.

Ändringen av detaljplanen har handlagts med enkelt planförfarande och bedöms vara klart för antagande.

forts

forts

Beslutsunderlag

Samhällsbyggnadskontorets tjänsteskrivelse S 026-15
Beredningsutskottets protokoll den 8 april 2015 § 43.

Beslutet skickas till
Kommunstyrelsen

MBN § 61

Dnr 2015-000043

Yttrande till kommunstyrelsen över förslag till förbättringsområden och ambitioner i handlingsprogram för skydd mot olyckor och extra ordinära händelser år 2016-2020

Miljö- och byggnadsnämndens beslut

Miljö- och byggnadsnämnden ställer sig bakom förslag till förbättringsområden och ambitioner i handlingsprogram för skydd mot olyckor och extra ordinära händelser 2016-2020. Nämnden bedömer sig ha störst delaktighet i områdena; Välbefinnande, Trygghet och Brand i bostäder.

Ärendebeskrivning

Kommunstyrelsens ledningsutskott remitterar förslag till förbättringsområden och ambitioner i handlingsprogram för skydd mot olyckor och extraordinära händelser 2016-2020 till kommunens nämnder, Södra Hallands Kraft och Laholmskem AB, för yttrande senast den 24 april.

Enligt Lag (2003:778) om skydd mot olyckor ska kommunens handlingsprogram för skydd mot olyckor revideras och antas av kommunfullmäktige för varje ny mandatperiod. Enligt lag (2006:544) om kommuners och landstings åtgärder inför och vid extraordinära händelser i fredstid och höjd beredskap ska kommunen för varje ny mandatperiod fastställa en plan för hur de ska hantera extraordinära händelser. Laholms kommun har valt att uppfylla lagkraven i ett sammanhållet handlingsprogram för skydd mot olyckor och extraordinära händelser.

Räddningstjänsten har tillsammans med nämndernas presidier, Laholmskem AB och Södra Hallands Kraft tagit fram följande förslag till förbättringsområden och ambitioner till handlingsprogrammet för åren 2016-2020:

Trygghet

”Trygghet kan ses från olika vinklar, ett kan vara ”känslan” av trygghet och en annan den ”faktiska” tryggheten. En individ kan känna sig otrygg, men det den känner sig otrygg mot kanske inte inträffar. Kan man kommunicera med de som känner sig otrygga och bygga bort negativa händelser som inträffar i kommunen borde både känslan av trygghet och den faktiska tryggheten att öka.”

forts

forts

Den upplevda och faktiska tryggheten ska öka i Laholms kommun!

Välbefinnande

”Starkt kopplat till säkerheten och tryggheten i kommunen är välbefinnandet hos alla som befinner sig i kommunen. I Laholms kommun är andelen försök och fullbordade suicider högre än för riket. Här är framförallt unga tjejer en riskgrupp.”

Ungdomars psykiska välbefinnande ska öka i Laholms kommun!

Narkotika, alkohol och tobak

”I Laholms kommun har man, som hela riket, problem med narkotika och alkohol. Andelen brott kring alkohol och narkotika är dock högre för Laholms kommun än för riket. Att sätta in arbete i en tidig ålder borde ge resultat på sikt.”

Närvaron av narkotika, alkohol och tobak bland ungdomar ska minska i Laholms kommun!

Fallolyckor

”Den händelse som resulterar i flest skadade och omkomna i både kommunen och riket är fallolyckor. Konsekvenser av en fallolyckornas är störst hos äldre personer.”

Omfattningen av fallolyckor bland äldre ska minska i Laholms kommun!

Brand i bostäder

”I jämförelse med riket ligger Laholms kommun högre i andelen inträffade bränder i bostäder. För varje brand ökar också risken att någon skulle kunna komma till skada.”

Omfattningen av bränder i bostäder ska minska i Laholms kommun!

Beslutsunderlag

Tjänsteskrivelse M11/15

Kommunstyrelsens ledningsutskotts protokoll den 9 mars 2015 § 47

Beredningsutskottets protokoll den 8 april 2015 § 44

Beslutet skickas till: Kommunstyrelsen

MBN § 62

Dnr 2015-000555Mi

Riktlinjer för enskilda avlopp i Laholms kommun

Miljö- och byggnadsnämndens beslut

Miljö- och byggnadsnämnden antar föreslagna riktlinjer för enskilda avlopp i Laholms kommun.

Ärendebeskrivning

Miljö- och byggnadsnämnden antog den 15 december 2010 Riktlinjer för handläggning av ärenden som avser enskilda avloppsanläggningar. Miljökontoret bedömning är att riktlinjerna behöver uppdateras.

För att uppnå god ekologisk status och inte förorena vårt grund- eller ytvatten måste avloppsvatten från enskilda avloppsanläggningar genomgå tillräcklig rening. Grunderna för vad som kan anses vara tillräcklig rening av avloppsvatten anges i miljöbalkens 1 kapitlet 1 §, i hänsynsreglerna 2 kapitlet 3, 5 och 7 §§ samt 9 kapitlet 7 §. Kortfattat innebär paragraferna att redan när risk för olägenhet föreligger ska det inrättas lämpliga och rimliga avloppsanordningar som möjliggör återvinning och god hushållning med naturresurser. Naturvårdsverkets allmänna råd 2006:7 om små avloppsanordningar vägleder tolkningen av miljöbalken och förordningen (1998:899) om miljöfarlig verksamhet och hälsoskydd.

Enligt de allmänna råden ska hänsyn tas till såväl människors hälsa som till miljön när beslut om enskilda avloppsanordningar fattas. I handläggningen ska det bedömas huruvida platsen är lämplig för en avloppsanordning och, om platsen är lämplig, vilka krav på rening som ska ställas på avloppsanordningen.

Laholms kommun har mellan 4000 och 4500 enskilda avloppsanläggningar, vilket är en relativt stor andel enskilda avlopp i förhållande till befolkningmängden. Enskilda avlopp står för en del av näringsämnespåverkan på vårt grundvatten, hav samt våra sjöar och vattendrag. Sett ur ett nationellt perspektiv levererar de enskilda avloppen lika mycket fosfor till vattendragen som de kommunala reningsverken tillsammans. Dåligt fungerande avlopp kan också sprida smittämnen till närliggande dricksvattenbrunnar eller till ytvatten där människor och djur vistas.

forts

forts

Riktlinjerna syftar till att handläggningen och arbetet med avlopps-
ärenden så långt som möjligt ska följa enhetliga principer och vara
vägledande i beslut.

Förslag till riktlinjer för enskilda avlopp:

Reningskrav

Krav på reningsgrad, enligt Naturvårdsverkets allmänna råd (NFS
2006:7).

	Normal skyddsnivå*	Hög skyddsnivå
Hälsoskydd	<ul style="list-style-type: none">– Utsläpp av avloppsvatten ger ingen ökad risk för smitta eller olägenhet för människor, till exempel genom förorening av dricksvatten, grundvatten eller badvatten.– Hantering av restprodukter från avlopp på fastigheten kan skötas på ett hygiensikt acceptabelt sätt.	<ul style="list-style-type: none">– Ytterligare skyddsåtgärder vidtas. Exempelvis kan det finnas behov av att förbjuda vissa utsläpp, att göra utsläppspunkten mer svårtillgänglig eller lägga till ett reningssteg som ytterligare reducerar föroreningsinnehållet eller ökar uppehållstiden.
Miljöskydd	<ul style="list-style-type: none">– Minst 90 % reduktion av organiska ämnen (BOD7).– Minst 70 % reduktion av fosfor (tot-P).	<ul style="list-style-type: none">– Minst 90 % reduktion av organiska ämnen (BOD7).– Minst 90 % reduktion av fosfor (tot-P)– Minst 50 % reduktion av kväve (tot-N)**

* Kraven enligt normal skyddsnivå ska samtliga enskilda avlopps-
anordningar klara

** Krav på kväverening bedöms inte motiverat för enskilda av-
loppslösningar med hänvisning till att det i kommunen endast är
Ängstorps och Hedhusets avloppsreningsverk som har krav på kvä-
vereduktion.

forts

forts

Skyddsnivå

Den kommunala nämnden ska bedöma när det krävs normal respektive hög skyddsnivå. Ett område kan bedömas ha hög skyddsnivå utifrån hälsoskyddssynpunkt och/eller miljöskyddssynpunkt. Om en avloppsanordning ska anläggas i ett område som bedöms ha hög skyddsnivå kan högre krav på rening komma att ställas utifrån hälsoskyddssynpunkt och/eller miljöskyddssynpunkt.

En skälighetsbedömning ska alltid göras enligt miljöbalken och det innebär att miljö- och byggnadsnämnden kan ställa krav som avviker från dessa skyddsnivåer så länge det är motiverat utifrån miljöbalkens hänsynsregler. Åtgärder ska alltså vidtas så länge det inte anses orimligt att uppfylla dem.

Tillämpning

För ändring och nyanläggning av en enskild avloppsanordning gäller att krav på utformningen ska göras utifrån de allmänna råden 2006:7. Kraven ska kombineras med de krav på reningsgrad som gäller inom aktuellt område. En bedömning enligt miljöbalken ska alltid göras i varje enskilt ärende. I alla bedömning och prövning ska hållbarhetsperspektivet vägas in.

Information om vattendragens status finns hos vattenmyndigheterna och det är denna information som ska användas i prövningen.

Hög skyddsnivå – hälsoskyddssynpunkt

Att ett område klassas med hög skyddsnivå utifrån hälsoskyddssynpunkt kan beror på närhet till dricksvattentäkter (enskilda, samfälliga och kommunala), badplatser och dricksvatten för djur.

Hög skyddsnivå – miljöskyddssynpunkt

Att ett område klassas med hög skyddsnivå utifrån miljöskyddssynpunkt kan beror på att en enskild avloppsanordning kan bidra till att en vattenförekomst inte uppnår eller riskerar att inte uppnå god ekologisk status, närhet till natura 2000-område, naturreservat, biotopskyddsområden eller liknade skyddsvärda områden, kommunala badplatser samt vattenförekomster som uppnår god ekologisk status, med syfte att inte försämra statusen.

forts

forts

Med stöd av den samlade kunskapen om markbaserade anläggningar som idag finns, görs bedömningen att om korrekt dimensionerade och utförda infiltrationsanläggningar (klarar 70 % fosforreduktion) som ligger minst 50 meter eller längre bort från ett vattenområde, uppnås en tillräckligt god fosforreduktion så att näringsämnespåverkan blir så liten som möjligt. En bedömning ska dock alltid göras i varje enskilt fall, utifrån förutsättningarna på platsen och recipientens status.

Vattenskyddsområde

Inom vattenskyddsområde gäller antagna föreskrifter. Krav på hög skyddsnivå ur miljö- och/eller hälsoskyddssynpunkt kan komma att ställas.

Sluten tank

För att nyinstallation av sluten tank ska vara motiverat får endast WC anslutas, spolmängden får uppgå till maximalt 0,6 liter per spolning. Sluten tank för allt avloppsvatten eller för WC med större spolvolym är en lösning som endast bör användas i undantagsfall med tanke på mängden vatten som kommer att behöva transporteras till reningsverk.

Minireningsverk eller annan teknisk lösning

Minireningsverk är en typ av enskild lösning för rening av avloppsvatten. Det är av högsta vikt att säkerställa att skötsel och tillsyn av verket fungerar, eftersom det annars finns risk för att reningen helt uteblir. Sökande ska kunna uppvisa dokumentation som visar att anordningen klarar de uppsatta reningskraven. Miljö- och byggnadsnämnden kan i tillståndet/beslutet ange att anordningens reningsgrad ska undersökas med ett av miljö- och byggnadsnämnden fastställt intervall. Även undersökningens utformning kan preciseras i tillståndet/beslutet.

Tillsyn av enskilda avlopp

Inventering av befintliga enskilda avlopp sker enligt plan antagen den 23 oktober 2013 dnr 1471/13 Mi. Enskilda avlopp inom hög skyddsnivå prioriteras i inventeringen.

Alla enskilda avloppslösningar kräver en regelbunden tillsyn, hur mycket tillsyn som krävs beror på vilken teknik som används. Miljökontoret kommer att utföra tillsyn enligt nedan.

forts

forts

Minireningsverk

Ett tillsynsbesök görs ett år efter driftstart, därefter görs tillsynsbesök vart tredje år.

Fosforfällor

Tillsyn görs tre år efter driftstart. Vid utbyte av filtermaterial ska detta redovisas till miljö- och byggnadsnämnden.

Övriga avloppsanordningar

Tillsyn görs femton år efter driftstart, ett kortare intervall kan bli aktuellt om tekniken kräver det.

Åtgärder av enskilda avlopp

Enskilda avloppsanordningar som bedömts inte uppfylla dagens krav ska åtgärdas enligt följande:

Direktutsläpp (avloppsanordning med endast slamavskiljare och utsläpp i vatten eller på mark) ska åtgärdas snarast dock inom nio månader.

Avloppsanordningar inom hög skyddsnivå och vattenskyddsområde ska åtgärdas inom ett år.

Övriga avloppsanordningar ska åtgärdas inom två år.

Åtgärdstiderna gäller för de enskilda avlopp där inventeringen påbörjas efter den 1 augusti 2015.

Utvärdering och uppföljning

Miljö- och byggnadsnämnden ska fortlöpande informeras om arbetet med enskilda avlopp. Riktlinjerna ska ses över och/eller revideras i samband med ny mandatperiod eller tidigare om behov finns.

Beslutsunderlag

Miljökontorets tjänsteskrivelse TJM 12-15
Beredningsutskottets protokoll den 8 april 2015 § 45

Beslutet skickas till:

Miljökontoret

MBN § 63

Dnr 2006-001139Mi

Vitesföreläggande om att ansluta allt spillvatten till det kommunala spillvattennätet

Miljö- och byggnadsnämndens beslut

Miljö- och byggnadsnämnden beslutar att förelägga NN och MM att ansluta allt spillvatten från vattentoalett och bad-, disk- och tvättvatten från fastigheten XX till det kommunala spillvattennätet. Rättelse ska ha skett senast nio månader efter att NN och MM har tagit del av beslutet.

Föreläggandet är förenat med vite om 40 000 kronor vardera för NN och MM, om rättelse inte skett.

Beslutet har fattats med stöd av 26 kapitlet 9 och 14 §§ och med hänvisning till 9 kapitlet 7 § och 2 kapitlet 3 § miljöbalken.

Beslutet ska översändas till inskrivningsmyndigheten för anteckning i fastighetsregistrets inskrivningsdel.

Uppllysning om hur du överklagar

Du kan överklaga detta beslut till länsstyrelsen. Skrivelsen med överklagandet ska ha kommit in till Laholms kommun, Miljö- och byggnadsnämnden, 312 80 Laholm, inom tre veckor från den dag då du fick del av beslutet. Ange i skrivelsen vilket beslut som överklagas och vilken ändring som begärs.

Ärendebeskrivning

NN kontaktade miljökontoret 2006, med anledning av att han avsåg att installera ett urinseparerande avloppssystem. Miljökontoret uppmärksammade då att fastigheten ligger inom kommunalt verksamhetsområde för vatten och avlopp. En anslutningspunkt finns upprättad men någon inkoppling har inte skett. Miljökontoret, i samarbete med teknik- och servicekontoret, besökte den 23 juni 2010 fastigheten XX för att inventera avloppet. Fastighetsägaren NN var närvarande vid besöket.

Befintlig avloppsanordning är utformad enligt följande:

Avloppsvattnet från vattentoaletter (WC) går till en enkammarbrunn på cirka 0,8 m³.

forts

forts

Därifrån leds avloppsvattnet vidare till en 7 m lång och 50 x 40 cm bred/hög infiltration. I slutet på denna infiltration finns en liten inspektionsbrunn med bräddavlopp till slamavskiljaren för bad-, disk- och tvättvattnet (BDT-vattnet). Bad-, disk- och tvättvattnet (BDT) i bostadshuset på fastigheten går till en separat enkammarbrunn på cirka 0,5 m³ och avloppsvattnet går därefter till en mindre brunn innan infiltrering i sluttningen ned mot Menlösabäcken.

Avloppsanläggningen ligger inom 50 meter från Menlösabäcken och bedöms ligga inom område som omfattas av hög skyddsnivå beträffande miljöskydd enligt Naturvårdsverkets allmänna råd (NFS 2006:7). Menlösabäcken uppnår enligt Vattenmyndighetens statusklassning inte god ekologisk status med avseende på näringsämnen. Vattendraget har klassningen måttlig ekologisk status.

Fastighetsägaren NN upplystes vid inspektionen 2010 om att avloppet inte uppfyller dagens krav och eftersom fastigheten ligger inom kommunalt verksamhetsområde för vatten- och avlopp bör påkoppling till det kommunala ske. Teknik- och service kontoret har kontrollerat att anslutningspunkten höjdmässigt ligger så till att påkoppling kan ske.

Miljö- och byggnadsnämnden beslutade den 25 april 2012 att förelägga fastighetsägaren om att ansluta sig till kommunalt spillvattenät, beslutet förenades med ett löpande vite om 1000 kr vardera för fastighetsägarna för varje månad som utsläpp av avloppsvatten till den befintliga enskilda avloppsanläggningen sker. Beslutet överklagades till Länsstyrelsen som avtog överklagandet. Vitet har dömts ut vid två tillfällen.

Laholmsbuktens VA har den 21 januari 2015 meddelat att fastigheten inte anslutit sig till kommunalt spillvattenät. Slamtömning har skett under 2014.

Fastighetsägarna har kommunicerats förslag till beslut.

Beslutsmotivering

I 9 kapitlet 7 § miljöbalken föreskrivs att avloppsvatten ska avledas och renas eller tas omhand på något annat sätt så att olägenhet för människors hälsa eller miljö inte uppkommer. För detta ändamål ska lämpliga avloppsanordningar eller andra inrättningar utföras.

forts

forts

I 2 kapitlet 3§ anges att försiktighetsmått ska vidtas så snart det finns skäl att anta att verksamheten kan medföra skada eller olägenhet.

I 2 kapitlet 7§ sägs att kraven på hänsyn gäller i den utsträckning det inte kan anses orimligt att uppfylla dem. Vid bedömningen ska särskilt beaktas nyttan av skyddsåtgärder och andra försiktighetsmått jämfört med kostnaderna för sådana åtgärder.

Miljö- och byggnadsnämnden får enligt 26 kapitlet 9 § miljöbalken, meddela de förelägganden eller förbud som behövs för att miljöbalken samt föreskrifter, domar och andra beslut som har meddelats med stöd av balken ska efterlevas. Beslut om föreläggande får enligt miljöbalken 26 kapitlet 14 § förenas med vite.

Vite ska sättas i förhållande till kostnaden för åtgärden så att det motiverar, dem beslutet gäller, att vidta den önskade åtgärden. Att ansluta sig till kommunalt spillvatten kostar enligt uppgifter från Laholmsbukten cirka 88 000 kronor, vilket är jämförbart med föreslaget vite.

Avgift för handläggning av ärendet tas ut enligt Laholms kommuns taxa för prövning och tillsyn inom miljöbalkens område beslutad av kommunfullmäktige den 25 november 2014 § 182.

Beslutsunderlag

Miljökontorets tjänsteskrivelse TJM 13-15

Beredningsutskottets protokoll den 8 april 2015 § 46

Beslutet skickas till:

Lantmäteriets fastighetsinskrivning, Box 801, 451 27 Uddevalla

MBN § 64

Dnr 2013-869Mi

Vessinge 3:2 - Yttrande till Länsstyrelsen över Veinge Betong AB:s ansökan om fortsatt tillstånd för täkt och betongstation (551-5743-14)

Miljö- och byggnadsnämndens beslut

Miljö- och byggnadsnämnden tillstyrker tillstånd för fortsatt täkt inom befintligt brytningsområde och betongproduktion inom fastigheten Vessinge 3:2.

Tillståndet bör förenas med villkor för att ge skydd för vattentäkten. Plana ytor ska överlagras med minst 0,4 meter matjord från avbanningsmassor inom täktområdet. Plana ytor i de lägsta delarna ska prioriteras. Utbrutna områden ska snarast återställas och förses med matjordstäckning, så att skyddande vegetationstäckning kan bildas.

Ärendebeskrivning

Veinge betong AB har ansökt om tillstånd för fortsatt täktverksamhet, krossning och sortering betongstation och återvinning av avfall, i form av kasserade betongdelar.

I första hand vill bolaget fortsätta bryta material inom befintligt brytningsområde, omfattande cirka 15 ha. I andra yrkar bolaget att utöka brytningsområdet mot söder, till att omfatta cirka 16 ha. Ansökan avser ett uttag av sten, grus och sand om högst 50 000 ton per år. Det totala uttaget är i första hand 400 000 ton i andra hand 500 000 ton. Vid betongfabriken produceras cirka 25 000 m³ betong per år. Tillstånd söks till 31 december 2030.

Utbrutet material används framförallt till betongmaterial. Vid betongproduktionen används idag cirka 55 % natursand och resterande del utgörs av bergkross. Bolaget planerar att stegvis minska naturgrus användningen i sin betongtillverkning: 2021-2025 kommer andelen natursand att vara cirka 45 % natursand och 2026-2030 cirka 35 % natursand.

Restbetong som uppkommer i verksamheten gjuts till klossar som går till försäljning. En liten del av betongen, cirka 100-200 m³ per år läggs på upplag och krossas till fraktioner som används till bär- eller förstärkningslager. Krossning sker ungefär en gång vartannat år.

forts

forts

En mindre mängd ris och stubbar tas emot och flisas. Flisat material förvaras i container. Hanteringen av restbetong och ris och stubbar sker utanför täktområdet.

Bullerutredning visar att riktvärden för buller klaras vid närmaste bostäder vid normal produktion.

Olja och diesel förvaras invallat och bolaget har tillstånd för hantering av oljeprodukter inom vattenskyddsområde.

Fordon tvättas på plats och tvättvatten leds via en sedimenteringsdamm och en reningsanläggning ut i marken.

I miljökonsekvensbeskrivningen redogörs för de motstående intressena vattenskyddet i området och naturvårdsintresset av en fortsatt täktverksamhet.

Miljökontorets skriver i tjänsteskrivelsen att verksamheten är belägen inom den sekundära skyddszone för Veinge vattentäkt, med extrem hög sårbarhet, vilket är den högsta sårbarhetsklassen. Grustäktområdet är av stor betydelse för Laholms kommuns vattenförsörjning.

Grustäkten ingår också i ett större sandmarksområde där Länsstyrelsen kommer att bilda naturreservat. Naturvärdena är väldigt höga och av nationellt intresse. Miljökontoret har gemensamt med Laholmsbuktens VA under en längre tid haft diskussioner med länsstyrelsens naturvårdsenhet angående efterbehandling av täkten för att tillräcklig hänsyn ska tas till vattenskyddsintresset i området. Täktens höga biologiska värden bör kunna kombineras med intresset för vattentäkten.

Miljökontoret bedömer att täktverksamhet kan tillåtas inom befintligt brytningsområde under förutsättning att det vid återställning tas hänsyn till vattenskyddsintresset och att plana ytor täcks så snart som möjligt med avbaningsmassor från täktområdet. Matjordskiktet bör vara minst 0,4 meter och de plana ytorna i de lägsta delarna av täktområdet ska prioriteras.

I Framtidsplan 2030 finns inga andra intressen eller regleringar inom området.

forts

forts

Miljökontoret har under senare år inte mottagit några klagomål på buller från grannar.

Miljökontoret bedömer att hanteringen oljeprodukter sker på ett ur miljösynpunkt godtagbart sätt och att bolaget har rutiner och beredskap för att minska risken för läckage av oljeprodukter och andra kemikalier.

Beslutsunderlag

Miljökontorets tjänsteskrivelse TJM 14-15

Beredningsutskottets protokoll den 8 april 2015 § 47

Beslutet skickas till:
Länsstyrelsen

MBN § 65

Dnr 2015-000326Mi

Strandskyddsdispens för teknikbod

Miljö- och byggnadsnämndens beslut

Miljö- och byggnadsnämnden beviljar strandskyddsdispens enligt 7 kapitlet 18 b § miljöbalken för byggnation av teknikbyggnad inom fastigheten XX.

Avgift

2 460 kronor

Faktura på avgiften skickas separat.

Upplysning

Beslutet om dispens upphör att gälla om åtgärden som dispensen avser inte har påbörjats inom två år eller avslutats inom fem år från den dag då beslutet vunnit laga kraft.

Länsstyrelsen ska inom tre veckor efter att de tagit del av beslutet ta ställning till om de ska överpröva beslutet eller inte. Sökanden bör avvakta utgången av denna tid innan åtgärder påbörjas.

Detta beslut befriar inte från skyldighet att söka andra tillstånd, exempelvis bygglov.

Upplysning om hur du överklagar

Du kan överklaga detta beslut till länsstyrelsen. Skrivelsen med överklagandet ska ha kommit in till Laholms kommun, Miljö- och byggnadsnämnden, 312 80 Laholm, inom tre veckor från den dag då du fick del av beslutet. Ange i skrivelsen vilket beslut som överklagas och vilken ändring som begärs.

Ärendebeskrivning

NN har ansökt om strandskyddsdispens för att uppföra en teknikbyggnad vid järnväg. Som särskilda skäl anges att behövs tas i anspråk för att tillgodose ett angeläget allmänt intresse som inte kan tillgodoses utanför området.

Området består av gräs med mindre buskar, utan kända skyddsvärden. Aktuell byggnad placeras cirka 30 meter från öppet vatten, en bäck som närmast byggnaden är kulverterad.

forts

forts

Området omfattas av strandskydd om 100 meter. För uppförande av byggnad inom strandskyddat område krävs dispens enligt 7 kapitlet 18 § miljöbalken. Byggnader eller byggnaders användning ändras eller andra anläggningar eller anordningar utförs, om det hindrar eller avhåller allmänheten från att beträda ett område där den annars skulle ha fått färdas fritt. Strandskyddets syfte är att trygga förutsättningarna för allemansrättslig tillgång till strandområden och att bevara goda livsvillkor för djur- och växtlivet på land och i vatten (7 kapitlet 13 § miljö-balken).

Kommunen kan enligt 7 kapitlet 18 b § miljöbalken medge dispens från strandskyddsbestämmelserna i det enskilda fallet, om det finns särskilda skäl. Tillämpningen av dispensmöjligheten ska dock vara restriktiv. Som särskilda skäl anges i 7 kapitlet 18 c § miljöbalken bland annat om området redan har tagits i anspråk på ett sätt som gör att det saknar betydelse för strandskyddets syften. Ett annat skäl är att området behöver tas i anspråk för att tillgodose ett angeläget allmänt intresse som inte kan tillgodoses utanför området. Viktiga överväganden vid prövningen är om det kan garanteras att strandområdet förblir öppet för allmänheten och att syftet med strandskyddsbestämmelserna i övrigt kan tillgodoses.

Miljökontorets konstaterar att anläggningen placeras på gräsmark utan kända skyddsvärden. Marken ligger utanför område med detaljplan. Området vid bäcken förblir tillgängligt för allmänheten.

Miljökontoret bedömer att skälen som angetts i ansökan uppfyller de särskilda skäl som anges i 7 kapitlet 18 c, punkt 5, en anläggning som tillgodoser ett angeläget allmänt intresse och behovet inte kan tillgodoses utanför området. Strandskyddets övriga syften (ett skydd för växt- och djurliv) kan också uppfyllas. Strandskyddsdispens kan således beviljas.

Beslutsunderlag

Miljökontorets tjänsteskrivelse TJM 15-15

MBN § 66

Dnr MBN2015-64

Förhandsbesked för ändrad användning från kontor till två lägenheter

Miljö- och byggnadsnämndens beslut

Miljö- och byggnadsnämnden beslutar att med stöd av plan- och bygglagen kapitel 2 § 5 att medge att det inreds två lägenheter i befintlig byggnad på fastigheten XX.

Avgift

4 480 kronor

Faktura på avgiften skickas separat.

Villkor

Miljökontorets yttrande gällande avlopp och buller ska beaktas.

Upplysningar

Prövning kring tillgänglighet, tekniska egenskapskrav och så vidare görs i samband med bygglovsprövning och startbesked.

Förhandsbeskedet gäller endast om bygglov för åtgärden söks inom två år från det att beslutet har vunnit lagakraft.

Beslutet innebär inte att bygglov har beviljats. Ansökan om bygglov måste lämnas in.

Upplysning om hur du överklagar

Du kan överklaga detta beslut till länsstyrelsen. Skrivelsen med överklagandet ska ha kommit in till Laholms kommun, Miljö- och byggnadsnämnden, 312 80 Laholm, inom tre veckor från den dag då du fick del av beslutet. Ange i skrivelsen vilket beslut som överklagas och vilken ändring som begärs.

Ärendebeskrivning

NN ansöker om ett förhandsbesked för att ändra användningen från kontor till två lägenheter i befintlig byggnad på fastigheten XX. Åtgärden innebär att i bottenplan anordnas en lägenhet och i vindplanet anordnas en lägenhet. Gemensam tvättstuga anordnas i bottenplan. Befintlig parkering finns i direkt anslutning till byggnaden.

forts

forts

Fastigheten ligger utanför planlagt område och omfattas inte av sammanhållen bebyggelse. Enligt översiktsplanen, Framtidsplan 2030 ligger fastigheten inom riksintresse för kulturmiljövård och ingår även i ett område som kommer att omfattas av det kulturmiljövårdsprogram som håller på att utarbetas. Norr om fastigheten går väg 15 som är led för farligt gods.

Utmed fastigheten går allmän väg 546. I övrigt omfattas inte fastigheten av några restriktioner. Huvudsakliga markanvändningen är åkermark.

Berörda grannar bereds tillfälle att yttra sig. Några synpunkter har inte lämnats in.

Miljökontoret har tagit del av ärendet och anger att deras uppgifter uppfyller befintlig avloppsanläggning på fastigheten inte dagens krav på rening. Fastigheten har kommunalt vatten. Sökanden bör redovisa hur avlopp ska ordnas innan bygglov beviljas. När det gäller buller från vägtrafik så riskerar riktvärdet för maximala ljudnivån nattetid inomhus att överskridas. Detta kan åtgärdas genom fasadisolering. Miljökontoret anger avslutningsvis att de inte ser något hinder till att positivt förhandsbesked lämnas.

Laholmsbukts VA, LBVA har tagit del av ärendet och anger att fastigheten är belägen utanför kommunalt verksamhetsområde för VA. Anslutning till kommunalt VA kan ej erbjudas.

Räddningstjänsten har tagit del av ärendet och konstaterar att avståndet från allmän väg nummer 15 som är utpekad som led för farligt gods är cirka 200 meter. Väg 546 som fastigheten ligger utmed är inte utpekad som led för farligt gods. Med hänsyn till att avståndet är 200 meter till väg 15 bedömer räddningstjänsten inte att det ska vara några problem.

Trafikverket anger att ärendet berör allmän väg 546 vilken Trafikverket är väghållare för. Skyltad hastighet är 70 km/h och år 2011 uppgick årsmedeldygnstrafiken till 2340 fordon på aktuell sträcka. Väg 546 utgör ej rekommenderad led för farligt gods. Trafikverket anger att de inte har något att invända mot föreslagen åtgärd under förutsättning att gällande riktvärde för buller uppnås. Vi förutsätter även att befintlig anslutning till allmän väg kommer att nyttjas.

forts

forts

Beslutsmotivering

I det aktuella ärendet handlar om att en befintlig byggnad tas i anspråk för annat ändamål och att det inreds två lägenheter. Enligt översiktsplanen finns inga regleringar som innebär att åtgärden inte skulle vara möjlig.

Det som har framkommit i samband med handläggningen är att miljökontoret har konstaterat att befintlig avloppsanläggning inte uppfyller kraven. Vidare anges även att det finns risk för att föreskrivna bullervärde överskrids men att det kan tillgodoses med fasadisolering. Sökanden får ta del av miljökontorets yttrande och kommer att få lämna sina synpunkter på det innan ärendet tas upp för beslut. Förutsatt att åtgärder vidtas för att förhindra att bullervärdena överskrids samt att avloppsanläggningen åtgärdas så anser samhällsbyggnadskontoret att den tänkta sökta åtgärden kan godkännas.

Samhällsbyggnadskontoret vill uppmärksamma sökanden på i förhandsbeskedet prövas enbart lokaliseringen av bostad på denna plats. Prövning av tillgänglighet, tekniska förutsättningar och så vidare kommer att ske i efterföljande bygglovsprövning och anmälandelen. Kan till exempel upplysa om bostaden inte kan nå från marken, ska byggnaden vara projekterad och utförd på ett sådant sätt att en hiss eller annan lyftanordning kan installeras utan svårighet.

Beslutsunderlag

Samhällsbyggnadskontorets tjänsteskrivelse TJS 20/15
Beredningsutskottets protokoll den 8 april 2015 § 49

Jäv

På grund av jäv deltar inte Knut Slettengren (M) i handläggningen av ärendet.

MBN § 67

Dnr MBN2015-119

Förhandsbesked för nybyggnad av enbostadshus

Miljö- och byggnadsnämndens beslut

Miljö- och byggnadsnämnden beslutar att med stöd av plan- och bygglagen kapitel 2 § 5 medge att ett enbostadshus uppförs inom fastigheten XX.

Avgift 4 925 kronor

Faktura på avgiften skickas separat.

Villkor

Anslutning ska ske till kommunalt vatten och avlopp.

Upplysningar

Förhandsbeskedet gäller endast om bygglov för åtgärden söks inom två år från det att beslutet har vunnit lagakraft.

Beslutet innebär inte att bygglov har beviljats. Ansökan om bygglov måste lämnas in.

Kommunens arkitekturprogram för landsbygden bör vara vägledande vid utformningen av bebyggelsen.

Upplysning om hur du överklagar

Du kan överklaga detta beslut till länsstyrelsen. Skrivelsen med överklagandet ska ha kommit in till Laholms kommun, Miljö- och byggnadsnämnden, 312 80 Laholm, inom tre veckor från den dag då du fick del av beslutet. Ange i skrivelsen vilket beslut som överklagas och vilken ändring som begärs.

Ärendebeskrivning

NN Laholm ansöker om förhandsbesked för nybyggnad av ett enbostadshus fastigheten XX.

Fastigheten är belägen utanför planlagt område och omfattas inte av sammanhållen bebyggelse. Den huvudsakliga markanvändningen för den aktuella fastigheten är jordbruksmark.

forts

forts

Enligt gällande översiktsplan, Framtidsplan 2030, ligger fastigheten inom riksintresse för naturvård, Laholmsområdet (NN22). Enligt översiktsplanen, Framtidsplan 2030, anges att Laholmsområdet (NN22) har stort värde för forskning om frostsprickor från mellannistiderna och de geologiska processerna som format landskapet efter den senaste nedisningen. Kommunens bedömning är att det inom områden som är av riksintresse för naturvård får det inte tillkomma anläggningar som kan ha en betydande miljöpåverkan.

I övrigt omfattas fastigheten inte av några övriga intressen eller regleringar. Strax väster om fastigheten XX ligger Farmaren i Laholms AB.

Berörda grannar har bereds tillfälle att yttra sig. Inga synpunkter har lämnats in i samband med grannhörandet.

Laholmsbuktens VA (LBVA) har tagit del av ärendet och konstaterar att de inte har något att erinra mot föreslagen åtgärd. Fastigheten är belägen utanför kommunalt verksamhetsområde för VA. Det finns möjlighet att ansluta till kommunala dricks- och spillvattenledningar genom avtal. Anslutningen sker på samma villkor som om fastigheten låg inom verksamhetsområdet, det vill säga enligt gällande LBVA och taxa, med skillnad att anslutningspunkten inte erbjuds i fastighetsgräns utan vid närmsta lämpliga punkt på ledningsnätet. Fastighetsägaren svarar då själv för utförande, underhåll och förnyelse av ledningar inom fastigheten och fram till dess förbindelsepunkt samt ordnar eventuella tillstånd och ledningsservitut som kan behövas för ledningsdragning om andra fastigheter måste passeras.

Miljökontoret har tagit del av ärendet och konstaterar att enligt deras noteringar så uppfyller befintlig avloppsanläggning på fastigheten inte dagens krav på rening. Avlopp får inte anslutas till det befintliga avloppssystemet. Sökanden bör redovisas hur vatten och avlopp ska ordnas innan bygglov beviljas. Avståndet till anläggningen för potatistvätt, Farmaren i Laholms AB är cirka 250 meter. I Boverkets ”Bättre plats för arbete” anges ett skyddsavstånd på 400 meter till ”grönsaksfabrik. Miljökontoret bedömer att 250 meter är ett tillräckligt skyddsavstånd. Miljökontoret ser i övrigt inget hinder till att positivt förhandsbesked lämnas.

forts

forts

Samhällsbyggnadskontorets bedömning av ärendet är följande:

Området där den aktuella fastigheten ligger är ett attraktivt läge och det har varit aktuellt med flera ansökningar i området. Det ligger nära Laholms centrala delar och det finns goda kommunikationer. Enligt översiktsplanen ligger fastigheten XX inom ett område som är utpekad som riksintresse för naturvård och den huvudsakliga markanvändningen för området är jordbruksmark.

På fastigheten XX finns redan idag ett bostadshus och det är i stort sett enbart utanför planlagt område som det är möjligt att bebygga en fastighet med två enbostadshus. Strax intill fastigheten finns Farmaren i Laholm AB, miljökontorets bedömning är att tillräckligt skyddsavstånd uppnås mellan Farmaren och det nya huset.

LBVA har i sitt yttrande angett att de finns möjlighet att genom avtal ansluta sig till kommunalt vatten och avlopp. Samhällsbyggnadskontoret anser att anslutning till kommunalt vatten och avlopp är den bästa lösningen och därför bör detta anges som ett villkor i förhandsbeskedet.

Enligt plan- och bygglagen ska byggnation lokaliseras till mark som är lämpad för ändamålet bland annat utifrån människors hälsa och säkerhet, möjlighet att ordna trafik, vattenförsörjning, etcetera

Fastigheten XX är i dag ianspråktagen för byggnation, tekniks försörjning går att anordna, tillräckligt skyddsavstånd från intilliggande verksamhet uppnå. Med hänsyn till detta gör samhällsbyggnadskontoret den samlade bedömningen, att ett förhandsbesked bör kunna medges för att ett enbostadshus uppförs på den föreslagna platsen inom fastigheten XX.

Beslutsunderlag

Samhällsbyggnadskontorets tjänsteskrivelse TJS 23/15
Beredningsutskottets protokoll den 8 april 2015 § 50

forts

Ordförandes signatur: _____

Justerandes signatur: _____

MBN § 68

Dnr MBN2015-45

Förhandsbesked för nybyggnad av bostadshus med två lägenheter

Miljö- och byggnadsnämndens beslut

Miljö- och byggnadsnämnden beslutar att med stöd av plan- och bygglagen att medge att ett tvåbostadshus uppförs som ersättning för befintligt enbostadshus på fastigheten XX.

Avgift 4 925 kronor

Faktura på avgiften skickas separat.

Villkor

Utformningen av tvåbostadshuset ska ske i samråd med Kulturmiljö Halland

Upplysningar

Förhandsbeskedet gäller endast om bygglov för åtgärden söks inom två år från det att beslutet har vunnit lagakraft.

Beslutet innebär inte att bygglov har beviljats. Ansökan om bygglov måste lämnas in.

Upplysning om hur du överklagar

Du kan överklaga detta beslut till länsstyrelsen. Skrivelsen med överklagandet ska ha kommit in till Laholms kommun, Miljö- och byggnadsnämnden, 312 80 Laholm, inom tre veckor från den dag då du fick del av beslutet. Ange i skrivelsen vilket beslut som överklagas och vilken ändring som begärs.

Ärendebeskrivning

NN ansöker om ett förhandsbesked för nybyggnad av ett bostadshus som ska inrymma två lägenheter. Förhandsbeskedet omfattar även anläggning av en parkering. Åtgärden innebär att ett befintligt enbostadshus ersätts med ett bostadshus som ska inrymma två lägenheter.

Berörda grannar har beretts tillfälle att yttra sig, någon erinran har inte kommit in.

forts

forts

Miljökontoret har tagit del av ärendet och anger att sökanden bör redovisa hur vatten och avlopp ska anordnas innan bygglov beviljas. Vidare anger miljökontoret att fastigheten gränsar till en brukningsenhet för ett tillståndspliktigt lantbruk. Om lägenheter uppförs på fastigheten kan miljökontoret inte ställa krav på försiktighetsåtgärder för att minska eventuella störningar från lantbruksdriften.

Verksamheten ska följa de försiktighetsåtgärder som anges i villkoren för tillståndet. Avståndet till gödselbrunnar och stallar är cirka 650 meter. Kontoret konstaterar också att på grannfastigheten YY drivs en bilverkstad. Avståndet till verksamheten är cirka 80 meter. Sammanfattningsvis anger miljökontoret att de är tveksamma till att positivt förhandsbesked lämnas, med hänsyn till närliggande tillståndspliktiga lantbruk.

Med hänsyn till att fastigheten XX är belägen i ett mycket fornlämningsrikt landskap i det så kallade Köpinglandet har ärendet sänts till Länsstyrelsen för yttrande. Länsstyrelsen anger att inför byggnation av bostadshus med två lägenheter på plats för befintligt hus som avses rivas, har länsstyrelsen sett ur fornlämnings- och kulturmiljöperspektiv inget att erinra. Platsen i fråga är belägen på ianspråktagen tomtmark där tidigare markarbeten utförts.

Anläggande av parkeringsplats kommer att ske inom ett 55x30 meter stort område, motsvarande 1700kvm. Området utgörs idag av åkermark och anläggande av parkeringsplats innebär förändrad markanvändning. Det finns här en påtaglig sannolikhet för arkeologiska lämningar tillhörande VV och TT finns bevarade under ploglagret. Det kan enligt länsstyrelsen motivera en arkeologisk förundersökning enligt 2 kapitlet 12-13 §§ kulturmiljölagen (KML)

Kulturmiljö Halland konstaterar i sitt yttrande att den befintliga villan, eller gårdsmiljön, finns inte med i någon inventering av kulturhistoriskt värdefull bebyggelse. De har därför inte några synpunkter på rivning eller nybyggnation. Inte heller bedöms den grusade parkeringen i detta läge ha någon större inverkan på Köpingelandets kulturhistoriska eller upplevelsemässiga landskapsvärden.

forts

forts

Laholmsbuktens VA (LBVA) har tagit del av yttrandet och anger att fasigheten är belägen utanför kommunalt verksamhetsområde för VA. Anslutning till kommunalt VA kan ej erbjudas.

Sökande har tagit del av de yttrande som kommit in och bemött dem. Sökanden anger att beträffande vatten så är fastigheten med i Köpinge Vattenförening som gemensamt äger en djupborra. Vattnet från denna var med i studien gällande brunnar i Laholms kommun. Inga anmärkningar hittades. Kapaciteten i brunnen överträffar behovet. När det gäller avlopp kommer det att utföras i samråd med miljökontoret och gällande krav.

Beträffande att fastigheten gränsar till brukningsenhet för ett tillståndspliktigt lantbruk och en bilverkstad så köptes fastigheten XX med vetskap om detta. Uppförande av lägenheter påverkar inte detta då det redan finns ett hus på fastigheten.

Beträffande länsstyrelsens frågor kring parkeringen är ansökan om arkeologisk undersökning ställd till dem. Med hänsyn till det önskar sökanden att frågan om parkering tas bort från förhandsbeskedet.

Beslutsmotivering

Ansökan avser nybyggnad av ett tvåbostadshus på fastigheten XX. Avsikten är att det enbostadshus som idag finns på fastigheten rivs och ersätts med ett bostadshus som innehåller två lägenheter. Anläggning av parkering har tagits bort från ansökan med hänvisning till att länsstyrelsen har begärt att det ska göras en arkeologisk förundersökning när ny mark tas i anspråk.

Angränsande till fastigheten XX finns en bilverkstad och en tillståndspliktig jordbruksverksamhet gränsar även till fastigheten, två faktorer som miljökontoret har uppmärksammat i sitt yttrande.

Utifrån plan- och bygglagen kapitlet 2 § 5 ska bebyggelse lokaliseras till mark som är lämpad för ändamålet med hänsyn till människors hälsa och säkerhet, jord, berg- och vattenförhållandena, möjligheterna att ordna trafik, vattenförsörjning, avlopp, avfallshantering, elektronisk kommunikation, möjligheterna att förebygga vatten- och luftföroreningar samt bullerstörningar etcetera.

forts

forts

Samhällsbyggnadskontoret anser att det bör tas stor hänsyn till att det idag finns verksamhet i anslutning till fastigheten XX. Det är både utifrån de framtida boende men även för att trygga de som driver verksamhet idag så att den kan fortsätta utan att det ställs specifika krav på grund av närboende till exempel.

I detta aktuella fall är det ett befintligt bostadshus som ska ersättas. Med dagens plan- och bygglag och en Attefallsåtgärd skulle sökanden kunna åstadkomma samma antal lägenheter i det befintliga huset. Men genom nybyggnation blir det andra positiva egenskaper som till exempel bättre energikrav och så vidare.

Sökanden har angett att det finns tillgång till vatten och att avloppsanläggning kommer att anordnas enligt gällande krav. Länsstyrelsen och Kulturmiljö Halland har inte haft några synpunkter på den del av ansökan som avser uppförande av ett nytt tvåbostadshus. Dock bedömer samhällsbyggnadskontoret att det är viktigt att det nya huset anpassas väl till landskapet både då det gäller utseende, höjd, proportioner och så vidare med hänsyn till placeringen.

Sammanfattningsvis kan samhällsbyggnadskontoret konstatera att den tekniska försörjningen bedöms kunna lösas till fastigheten. När det gäller placeringen intill pågående verksamhet bedömer samhällsbyggnadskontoret, att i detta fall då det är frågan om en befintlig byggnad som ersätts så bör åtgärden kunna tillåtas.

Beslutsunderlag

Samhällsbyggnadskontorets tjänsteskrivelse TJS 18/15
Beredningsutskottets protokoll den 8 april 2015 § 51

forts

MBN § 69

Dnr MBN2013-107

Tommared 2:2 och Svenshult 1:33 – Ansökan om prövning enligt plan- och bygglagen 9:14 för uppförande av 1-3 vindkraftsverk

Miljö- och byggnadsnämndens beslut

Miljö- och byggnadsnämnden beslutar att lämna följande utlåtande:

Sökanden har begärt en prövning av ansökan enligt 9 kapitlet 14 § i plan- och bygglagen. Prövningen ska avse uppförande av 1-3 stycken vindkraftverk på fastigheterna Tommared 2:2 och Svenshult 1:33 och om detta är förenligt med plan- och bygglagen.

Miljö- och byggnadsnämnden anser att åtgärden inte är förenlig med plan- och bygglagen. Nämnden konstaterar att dessa verk enligt ansökan, ligger inom ett närområde av två stycken tillståndspliktiga vindkraftsparker. Med hänsyn till detta bedömer miljö- och byggnadsnämnden att åtgärden är tillståndspliktig enligt miljöbalken.

Uppllysning om hur du överklagar

Du kan överklaga detta beslut till länsstyrelsen. Skrivelsen med överklagandet ska ha kommit in till Laholms kommun, Miljö- och byggnadsnämnden, 312 80 Laholm, inom tre veckor från den dag då du fick del av beslutet. Ange i skrivelsen vilket beslut som överklagas och vilken ändring som begärs.

Ärendebeskrivning

Billyvind AB, Pistolvägen 10, 226 49 Lund, ansöker om prövning enligt plan- och bygglagen (PBL) 9:14 för uppförande av 1-3 vindkraftverk på fastigheterna Tommared 2:2 och Svenshult 1:33. Ansökan avser verk med en totalhöjd på 130,5-150,0 meter. Den föreslagna etableringen blir belägen cirka 1 km väster om Kåphultsparken och cirka 2 km norr om Oxhultsparken. Kåphultsparken består av sju vindkraftverk och Oxhultsparken består av tolv vindkraftverk, bägge dessa parker drivs av Arise Windpower.

forts

forts

Enligt kommunens översiktsplan, Framtidsplan 2030, anges att tillägg till den kommunomfattande översiktsplanen avseende vindkraft på land med revidering 2009 gäller, när det avser analyser och kunskapsunderlag. Fastigheterna Tommared 2:2 och Svenshult 1:33 ligger utanför detaljplanelagt område. Fastigheterna är belägna inom ett område som i kommunens översiktsplan utpekats som lämpliga för etablering av vindkraft. Av framtidsplan 2030 framgår att grundregeln för placering av vindkraftverk är att enstaka bostadshus inte bör förekomma inom 750 meter samt att avståndet till samlad bebyggelse ska vara minst 1000 meter.

Då vindkraftverket är beläget i norr eller öster om enstaka bostadshus och särskilda förutsättningar råder som dämpar störningarna kan ett kortaste avstånd ned till minst 500 meter accepteras efter särskild prövning. Översiktsplanen tar vidare upp vad som gäller för buller, områden för fritidsbostäder där naturupplevelser och tystnad är en viktig faktor, sol- och skuggförhållande, elektriska kablar.

Placeringen ska ske i grupper och i slättlandskapet bör en grupp bestå av minst tre stycken verk. Samtliga verk inom en grupp i slättlandskapet ska ha samma storlek och utseende. Verken i en grupp om tre verk i ett öppet landskap ska placeras i en rät linje. Ett minsta avstånd mellan grupper i slättlandskapet bör vara 3 kilometer så att grupperna upplevs väl skilda från varandra. I skogslandskapet ska grupperna utformas så att man från viktiga betraktelsepunkter upplever etableringen som en sammanhållen grupp. Det bedöms innebära att varje grupp sannolikt bör vara större än tre och maximalt cirka 15 stycken verk. Högsta totalhöjd får ej överstiga 150 meter eller de mått, som medför att blinkande högintensiv hinderbelysning krävs.

Enligt 6 kapitlet 2 § första stycket 2 plan- och byggförordningen (2011:338) krävs inte bygglov för vindkraftverk som omfattas av tillstånd enligt miljöbalken.

En prövning enligt 9 kapitlet 14 § i plan- och bygglagen avser endast vindkraftverkens förenlighet med plan- och bygglagen och inte om lov kan ges eller inte. Lagparagrafen lyder enligt följande:

forts

forts

”Även om en åtgärd med ett byggnadsverk eller mark inte kräver bygglov, rivningslov eller marklov, får den som avser att vidta åtgärden ansöka om att åtgärden prövas och har rätt att få sin ansökan prövad som om åtgärden krävde lov. Prövningen ska avse åtgärdens förenlighet med denna lag.”

Enligt proposition 2009/10:70 framgår att i allmänhet gäller att den som hos en förvaltningsmyndighet ansöker om lov till något som enligt lag inte kräver lov, får sin ansökan avvisad eller lämnad utan vidare åtgärd. 9 kapitlet 14 § utgör ett undantag på så sätt att byggnadsnämnden, när den får en ansökan om lov för en åtgärd som enligt PBL inte kräver lov, inte får avvisa ansökan eller lämna den utan åtgärd.

Nämnden kan självklart inte meddela lov utan stöd av lag men nämnden kan uttal sig bland annat om förutsättningarna för sökanden att få vidta åtgärden.

Denna prövning enligt 9 kapitlet 14 § i plan- och bygglagen omfattar inte miljöbalken, prövningen mot miljöbalken sker i tillståndsprövningen enligt miljöbalken.

Billyvind AB har först ansökt om tillstånd enligt miljöbalken för att uppföra tre vindkraftverk. Laholms kommunstyrelse avstyrkte tillståndsansökan den 13 september 2011 och därefter avvisade länsstyrelsen Billyvind AB:s tillståndsansökan. Mark- och miljödomstolen avslag Billyvind AB:s tillståndsansökan den 27 februari 2013.

Billyvind AB lämnade den 11 februari 2013 in en ansökan om bygglov för 1-3 vindkraftverk, miljö- och byggnadsnämnden avvisade ansökan den 10 april 2013, med motiveringen att åtgärden är tillståndspliktig enligt 21 kapitlet 11 § miljöprövningsförordningen. Länsstyrelsen upphävde avvisningen den 28 maj 2013 och återförvisade ärendet till miljö- och byggnadsnämnden för prövning enligt 9 kapitlet 14 § PBL.

Billyvind AB meddelade den 27 september 2013 att de önskade få ärendet prövat enligt 9 kapitlet 14 § PBL.

Miljö- och byggnadsnämnden behandlade ärendet den 24 september 2014, ärendet överklagades till länsstyrelsen.

forts

forts

Länsstyrelsen beslutade den 4 december 2014 att upphäva miljö- och byggnadsnämndens beslut och återförvisa ärendet till nämnden för ny handläggning.

Berörda grannar har beretts tillfälle att yttra sig. Synpunkter har kommit in från flera grannar som motsätter sig ytterligare vindkraftsetablering i området.

Samhällsbyggnadskontoret konstaterar att ansökan avser 1-3 verk med en totalhöjd på 130,5-150,0 meter på fastigheterna Tommared 2:2 och Svenshult 1:33.

Vindkraftverken i inlämnad ansökan kommer att tillsammans med Kåphultsparken ha ett sammanhängande och till stor del överlappande störningsområde för buller med mera. Samhällsbyggnadskontoret finner mot bakgrund av vad som uttalats i Miljööverdomstolens dom den 3 juni 2003 i mål nr M6615-01 (MÖD 2003:58) samt vad Billyvind AB anfört i sitt överklagande till Mark- och miljödomstolen i mål nr M 153-13) att det är fråga om en enda stor gruppstation för vindkraft.

Kåphultsparken innehåller sju stycken verk med höjden 150 meter och vart och ett av verken som aktuell ansökan avser är högre än 120 meter. Därmed blir verken i ansökan tillståndspliktiga som en B-verksamhet enligt verksamhetskoden 40.95 i bilagan till förordningen om miljöfarlig verksamhet och hälsoskydd.

Vindkraftverken planeras inom ett av de utpekade intresseområdena i kommunens vindkraftsplan. Alternativet med 3 vindkraftverk blir avståndet mellan verk 2 som ligger söder om bostadshuset på fastigheten Tommared 2:2 cirka 630 meter. Respektavståndet enligt vindkraftsplanen är 750 meter.

Beslutsunderlag

Samhällsbyggnadskontorets tjänsteskrivelse TJ S 22/15
Beredningsutskottets protokoll den 8 april 2015 § 52

Jäv

På grund av jäv deltar inte Leif Sunesson (S) i handläggningen av ärendet.

MBN § 70

Dnr MBN2015-127

Svar på skrivelse angående nya fastigheter/tomter

Miljö- och byggnadsnämndens beslut

Miljö- och byggnadsnämnden beslutar att svara på skrivelsen från AA Arkitektateljén AB, enligt nedanstående förslag till svar från samhällsbyggnadskontoret gällande nya fastigheter/tomter för XX .

Ärendebeskrivning

AA Arkitektateljén AB har till miljö- och byggnadsnämnden lämnat in en skrivelse gällande nya fastigheter/tomter i Skummeslöv. I skrivelsen refereras till tidigare diskussioner och skrivelser i ämnet. AA Arkitektateljén AB önskar att få ta del av den genomförda översiktliga planutredningen för aktuellt område. AA Arkitektateljén AB anger att denna utredning borde ge svar på frågan om utnyttjandemöjligheten för grönområden ägda av NN.

I förstahand gäller det grönområden, vilka är belägna utmed Svarvareskogsvägen gränsande intill gällande detaljplan. I dag används areor inte för avsett trivseländamål, utan endast av grannarna till området, som vill bli av med skräp. I andrahand gäller diskussionen utbyggnad av tennisbanorna samt delar av området i tennisklubbens omedelbara närhet. AA Arkitektateljén AB är också mycket intresserad av att få veta vilken planstatus Svarvareskogen har.

Samhällsbyggnadskontorets förslag till svar på skrivelsen från AA Arkitektateljén AB:

Den översiktliga planutredning som AA Arkitektateljén AB önskar få ta del av, förutsätts av samhällsbyggnadskontoret vara den grönområdesutredning som håller på att arbetas fram på kontoret. Utredning består av flera delar som just nu håller på att sammanställas till en utredning. Det innebär att det inte finns någon färdig utredning att ta del av i dagsläget.

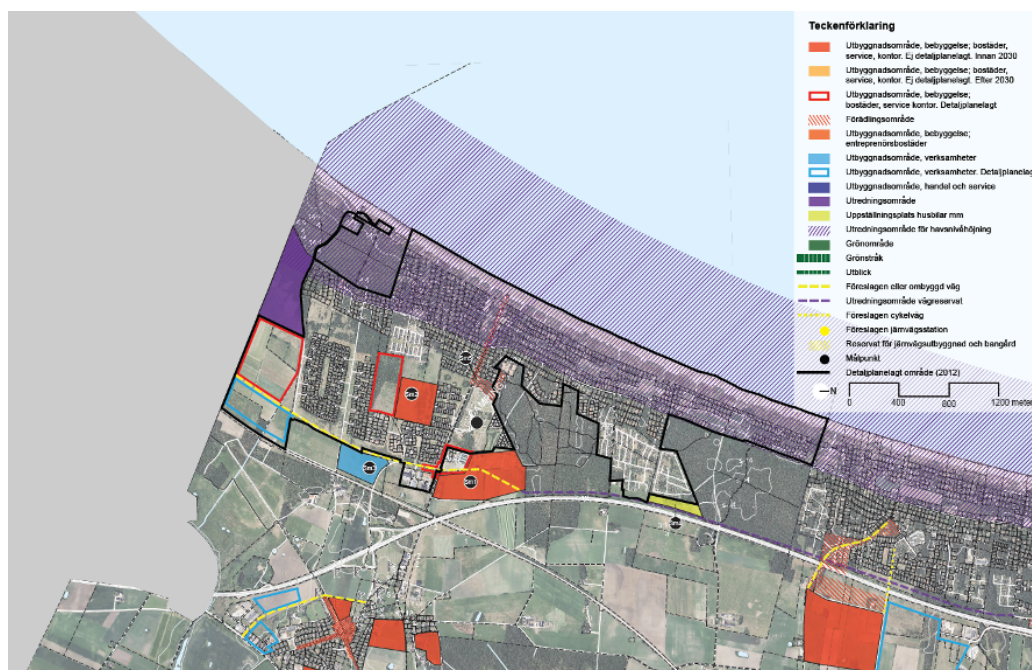
När grönområdesutredningen är klar kommer den att fungera som ett planeringsunderlag. Planeringsunderlaget kommer att peka på, vilka förutsättningar som finns att ta hänsyn till, vid till exempel en planläggning.

forts

forts

Utredningen kommer ej att ge svar på om grönytor kan tas i anspråk för annat ändamål eller ej. Detta kommer att ske i samband med prövningen av ett planbesked. För att starta en prövning av ett planbesked måste en ansökan lämnas in. En prövning av ett planbesked är förenat med en taxa fastställa av fullmäktige. Avgift utgår både för positiva och negativa besked.

När det gäller Svarvareskogen så är planstatus för denna att det är ett område som ej omfattas av detaljplan. Däremot omfattas skogen av naturreservats bestämmelser, vilket medför att det inte är aktuellt att planlägga området. Att området ska kunna användas som ett grön- och strövområde för campinggäster, turister, Skummeslövsbor och så vidare bedömer samhällsbyggnadskontoret är en helt korrekt beskrivning. Det finns delar i anslutning till Svarvareskogen som inte omfattas av naturreservatsbestämmelser och där framgår av kommunens översiktsplan, Framtidsplan 2030 som antogs av kommunfullmäktige i januari 2014 vad planen är för dessa områden



Utdrag ur kommunens översiktsplan, Framtidsplan 2030, tätortsredovisning för Skummeslövsstrand

Beslutsunderlag

Samhällsbyggnadskontorets tjänsteskrivelse TJS 24/15

Beslutet skickas till: AA Arkitektateljén AB, NN

MBN § 71

Dnr MBN2015-40

Skummeslöv 30:26 – Tidsbegränsat bygglov för ändrad användning från butik/kontor till gym

Miljö- och byggnadsnämndens beslut

Miljö- och byggnadsnämnden beviljar ett tidsbegränsat bygglov för ändrad användning från butik/kontor till gym, från den 20 april 2015 till och med den 20 april 2025 på fastigheten Skummeslöv 30:26, detta med stöd av 9 kapitlet 33 § plan- och bygglagen.

Miljö- och byggnadsnämnden konstaterar också att sökanden enligt ansökan ska ha likvärdig motionsutrustning på båda våningsplanen i gymmet och att ansökan avser ett tidsbegränsat bygglov. Med anledning av detta beviljar miljö- och byggnadsnämnden avsteg från gällande tillgänglighets krav enligt 8 kapitlet 1 § i plan- och bygglagen.

Avgift	kronor
Bygglov	5 115
Startbesked	9 345
Totalt	14 460

Faktura på avgiften skickas separat.

Villkor

Brandskyddsdocumentation ska lämnas in och godkännas av miljö- och byggnadsnämnden innan startbesked kan ges.

Åtgärden ska utföras enligt Boverkets byggregler (BBR) samt enligt eurokoderna (EKS).

Upplysningar

Åtgärden får inte påbörjas förrän miljö- och byggnadsnämnden lämnat ett startbesked.

Upplysning om hur du överklagar

Du kan överklaga detta beslut till länsstyrelsen. Skrivelsen med överklagandet ska ha kommit in till Laholms kommun, Miljö- och byggnadsnämnden, 312 80 Laholm, inom tre veckor från den dag då du fick del av beslutet. Ange i skrivelsen vilket beslut som överklagas och vilken ändring som begärs.

forts

forts

Beslutsmotivering

Miljö- och byggnadsnämnden konstaterar att för fastigheten Skummeslöv 30:26 gäller detaljplan för del av Skummeslöv 30:10, verksamhetsområde vid E6, Skottorp. Detaljplanen anger industri, kontor och lager som ej är störande för omgivningen för aktuell fastighet. Miljökontoret skriver bland annat i sitt yttrande att området är ett industriområde som inte tillåter störande industri, därför bedöms inte befintliga eller tillkommande verksamheter orsaka olägenheter för besökande till gymmet. Med hänvisning till att miljökontoret inte ser något hinder till att tidsbegränsat bygglov beviljas, bedömer miljö- och byggnadsnämnden att denna verksamhet kan få tillåtas trots att den strider mot plan.

Ärendebeskrivning

Jpgs förvaltnings AB, Johannebergsvägen 2, 312 72 Skummeslövstrand ansöker om tidsbegränsat bygglov för ändrad användning av industrilokal till gym på 445 kvm fördelat i två plan.

Sökt åtgärd avser att ändra del av fastigheten från butik/kontor till gym under en period om tio år. Gymmet kommer vara i två plan. På övre plan kommer det att finnas löparband, crosstrainers, AMT, cykel och vattenrodd. För att tillgodose funktionshindrade kunder så kommer det finnas fullständig motionsutrustning även på nedre plan då lokalen saknar hiss. All utrustning för styrketräning kommer att finnas på nedre plan.

Under ärendets gång har det framkommit att verksamheten redan pågår sedan maj år 2013. Sökande har blivit informerad om att fråga om byggsanktionsavgift kan bli aktuell, alternativt att rättelse vidtas innan frågan tas upp, det vill säga att gymmet stängs ner. Sökande har valt att låta verksamheten fortgå och är beredd på att fråga om byggsanktionsavgift kommer att hanteras.

Enligt gällande detaljplan som vann laga kraft 2008 ska användningen för fastigheten vara industri, kontor och lager. Användningen gym kan inte anses vara planenlig.

Bygglov krävs för att ta i anspråk eller inreda byggnader helt eller till viss del för väsentligen annat ändamål än det för vilket byggnaden senast har använts för eller vilket bygglov har getts (9 kapitlet 2 § pkt 3 a PBL).

forts

forts

För tidsbegränsade lov gäller 9 kapitlet 33§ plan- och bygglagen. Om en åtgärd avses pågå under en begränsad tid får ett bygglov ges om åtgärden uppfyller något eller några men inte alla förutsättningar enligt 30-32§§.

Enligt 8 kapitlet 1 § plan- och bygglagen ska en byggnad vara tillgänglig och användbar för personer med nedsatt rörelse- eller orienteringsförmåga.

Enligt 3 kapitlet 4 § plan- och byggförordningen ska en byggnad om det behövs för att byggnaden ska vara tillgänglig och användbar för personer med nedsatt rörelse- eller orienteringsförmåga, vara försedd med en eller flera hissar eller andra lyftanordningar.

Enligt 3:513 Boverkets byggregler ska vid omfattande ändringar av flerbostadshus med fler än två våningar, arbetslokaler och publika lokaler ska en tillgänglig och användbar hiss eller annan lyftanordning installeras, om sådan saknas. Med våning jämställs vind där det finns en bostad eller huvuddelen av en bostad. Avsteg från denna föreskrift får göras endast om det finns synnerliga skäl för detta.

Miljökontoret har tagit del av ärendet och anger att de inte ser något hinder till att bygglov beviljas.

Räddningstjänsten har tagit del av ärendet och anger att brandskyddet kommer att behöva ändras något i och med att det nu blir en offentlig verksamhet. Av ansökan har räddningstjänsten svårt att se vad för typ av verksamhet som kommer vara i lagerdelen, hur brandavskiljning ser ut i byggnaden samt vilken utrymningsstrategi som finns. För att få svar på dessa frågor behöver sökande upprätta en brandskyddsdokumentation över den nya verksamheten, vilken räddningstjänsten gärna tar del av innan bygget påbörjas för att kunna rådgöra om brandavskiljning och utrymning är tillfredsställande.

Kommunala handikapprådet har beretts tillfälle att yttra sig och har inget att erinra.

Berörda grannar har beretts tillfälle att yttra sig, någon erinran har inte lämnats in.

forts

forts

Samhällsbyggnadskontorets bedömning är att permanent bygglov inte kan beviljas för den sökta ändrade användningen. Detta för att användningen (gym) strider mot den i detaljplanen föreskrivna användningen (industri, kontor och lager). Med hänsyn till att gällande detaljplan fortfarande är under pågående genomförandetid avstår samhällsbyggnadskontoret vidare bedömning. Hänsyn bör tas till att området inte är helt utbyggt och att kommande industrier därmed måste ta hänsyn till gymverksamheten om tidsbegränsat bygglov beviljas för åtgärden.

Vad gäller tillgängligheten så är denna ej uppfylld, då hiss saknas till andra våningen.

Beslutsunderlag

Samhällsbyggnadskontorets tjänsteskrivelse TJS 21/15
Beredningsutskottets protokoll den 8 april 2015 § 54

MBN § 72

Dnr 2015-000050

Svar på skrivelse om att ändra en väg till huvudled som en trafiksäkerhetsåtgärd

Miljö- och byggnadsnämndens beslut

1. Miljö- och byggnadsnämnden avslår NN förslag om att göra Birger Pers väg och Rombergs väg i Mellbystrand, till huvudleder för att öka trafiksäkerheten.
2. Miljö- och byggnadsnämnden ger trafikplaneraren i uppdrag att ta fram förslag till andra åtgärder för dessa vägar för att öka trafiksäkerheten.

Ärendebeskrivning

NN hade på ett möte den 15 maj 2014 uppe en skrivelse från MM. Skrivelsen anger att Birger Pers väg samt Rombergs väg ur ett trafiksäkerhetsperspektiv bör klassas som huvudled.

NN fick den 2 juli 2014 ett svar från teknik- och servicekontoret där brister i trafiksäkerheten inte löses genom huvudled. Trafiksäkerhet har idag oskyddade trafikanter och en låg hastighet prioritet. Huvudled leder snarare till ökade hastigheter. En förbättrad trafiksäkerhet för oskyddade trafikanter bör istället lösas genom lägre hastigheter i områden med många oskyddade trafikanter samt en utformning av gator och korsningar som stödjer den oskyddade trafikantens plats i gaturummet.

NN hade uppe MM skrivelse samt trafikplanerarens svar på föreningens årsmöte och godkände åter åtgärden. Detta beslut från årsmötet överlämnades till Laholms kommun den 29 januari 2015.

Beslutsunderlag

Trafikplanerarens tjänsteskrivelse den 4 mars 2015
Beredningsutskottets protokoll den 8 april 2015 § 55

MBN § 73

Dnr MBN2014-625

Detaljplan för Mellby 1:115, Mellbystrand - planläggningsavtal

Miljö- och byggnadsnämndens beslut

Miljö- och byggnadsnämnden godkänner upprättat planläggningsavtalet mellan Laholms kommun och AB Laholm Mellby 2:129.

Miljö- och byggnadsnämndens ordförande får i uppdrag att under-teckna planläggningsavtalet.

Ärendebeskrivning

AB Laholm Mellby 2:129 har den 6 november 2014 ansökt om planbesked för att upprätta en ny detaljplan för fastigheten Mellby 1:115 i Mellbystrand. Kommunstyrelsen har den 10 februari 2015 medgivit att AB Laholm Mellby 2:129 får med egen konsult ta fram en detaljplan för fastigheten Mellby 1:115. Planen ska utföras på exploatörens bekostnad och ett planavtal ska upprättas.

Syftet med denna detaljplan ska vara handel och omfattande ungefär 5 000 m²,

Fastigheten Mellby 1:115 är beläget söder om Maxi i Mellbystrand, precis intill E6:an. Den är inte detaljplanelagd i nuläget.

Beslutsunderlag

Samhällsbyggnadskontorets tjänsteskrivelse TJS 27/15
Förslag till planläggningsavtal

Beslutet skickas till:
AB Laholm Mellby 2:129

MBN § 74

Dnr 2015-000045

Fortsättning av arbetet med miljö- och byggnadsnämndens budget, kommunplan och nämndsplan för år 2016 samt ekonomisk plan 2017-2018

Miljö- och byggnadsnämndens beslut

Miljö- och byggnadsnämnden har tagit del av informationen om samhällsbyggnadskontorets verksamhet.

Ärendebeskrivning

Miljö- och byggnadsnämnden påbörjade den 25 mars 2015 arbetet med nämndens budget, kommunplan och nämndsplaner för år 2016 samt ekonomisk plan 2017-2018. Vid detta sammanträde fick nämnden information om miljökontorets verksamhet.

Vid dagens sammanträde får nämnden en genomgång av samhällsbyggnadskontorets verksamhet.

MBN § 75

Dnr 2015-000021

Redovisning av ärende i samband med uppföljning av beslut enligt internkontrollplanen för år 2015

Miljö- och byggnadsnämndens beslut

Miljö- och byggnadsnämnden har tagit del av redovisningen.

Ärendebeskrivning

Miljö- och byggnadsnämnden godkände internkontrollplanen för år 2015 den 25 mars 2015 § 45. Enligt den ska justeraren välja ut ett av följande ärenden som ska redovisas vid kommande sammanträde:

- 1) Ett ärende utifrån fjolårets dagordning.
- 2) Ett beslut från miljökontorets lista med delegationsbeslut.
- 3) Ett beslut från samhällsbyggnadskontorets lista med delegationsbeslut.
- 4) Ett beslut från lista med delegationsbeslut rörande trafiknämnds- och trafiksäkerhetsavgifter.
- 5) Ett beslut från lista med delegationsbeslut rörande brandskyddskontroll av kommunens egna byggnader och anläggningar.

Från miljökontorets lista med delegationsbeslut valde justeraren ärendet undantag från Statens Jordbruksverks föreskrifter om miljöhänsyn i jordbruket för fastigheterna XX och ZZ som ska redovisas vid nästa sammanträde. Ärendet redovisas av miljö- och hälso-skyddsinspektören.

Från samhällsbyggnadskontorets lista med delegationsbeslut valde justeraren ärendet bygglov på fastigheten YY som ska redovisas vid nästa sammanträde. Ärendet redovisas av bygglovhandläggaren.

MBN § 76

Dnr 2015-000013

Anmälan av delegationsbeslut

Beredningsutskottets protokoll den 8 april 2015.

Miljökontoret §§ M 137 – 177

Samhällsbyggnadskontoret §§ S 147 - 190

Trafikplanerarens beslut om lokala trafikföreskrifter från och med den 16 januari 2015 och till och med den 14 april 2015.

Ordföranden, beslut i ärende som är så brådskande att nämndens avgörande inte kan avvaktas. – Yttrande till länsstyrelsen angående tidsbegränsad lokal trafikföreskrift, gällande enkelriktad väg 507 i samband med Våxtorps marknad.

MBN § 77

Dnr 2015-000012

Anmälningar

- a. Länsstyrelsens beslut; Överklagande av miljö- och byggnadsnämndens beslut angående bygglov för nybyggnad av WC, servicebod, väderskydd/grillplats och vedskjul på fastigheten AA. Länsstyrelsen avslår överklagandena.
- b. Länsstyrelsens beslut; Överklagande av miljö- och byggnadsnämndens beslut angående bygglov för nybyggnad av parkering på fastigheten BB. Länsstyrelsen avslår överklagandena.
- c. Länsstyrelsen Skånes beslut; Ansökan om tillstånd enligt miljöbalken till täktverksamhet, Örkejjunga kommun. Miljöprövningsdelegationen inom Länsstyrelsen Skåne avslår Killebergs Torvindustri AB:s ansökan om tillstånd till torvtäktsverksamhet inom olika fastigheter i Örkejjunga kommun.
- d. Länsstyrelsens beslut; Anmälan för samråd enligt miljöbalken för anläggande av markkabel och rasing av luftledning mellan CC och DD. Länsstyrelsen bedömer att de anmälda åtgärderna avseende anläggande av markkabel inte är anmälningspliktiga enligt miljöbalken. Länsstyrelsen förelägger EE att vidta vissa saker i samband med rasing av luftledning, för att motverka skada på naturmiljön.
- e. Länsstyrelsens beslut; Ansökan om dispens från biotopskyddsbestämmelserna enligt miljöbalken för att ta bort 80 meter stenvmur på fastigheten FF. Länsstyrelsen beslutar att medge dispens för att ta bort stenvmuren.
- f. Länsstyrelsens beslut; Överklagande av miljö- och byggnadsnämndens beslut angående tillbyggnad av enbostadshus samt garage på fastigheten GG. Länsstyrelsen avslår överklagandet.

MBN § 78

Dnr 2015-000011

Informations- och diskussionsärenden

- a) Redovisning av genomförd enkät kring trygghet i Glänninge-området

Hans Johansson
