

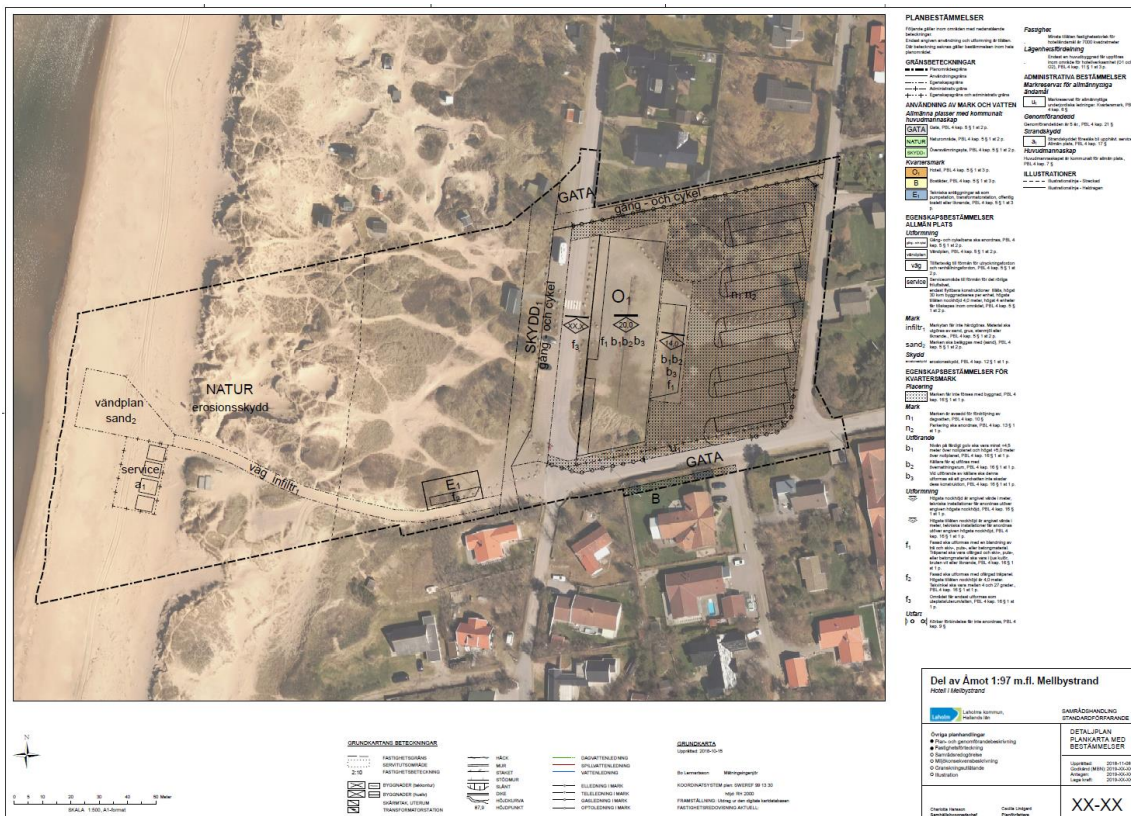
# PM

## BEMÖTANDE AV LÄNSSTYRELSENS SYNPUNKTER AVSEENDE EROSION I SAMRÅDSYTTRANDE DATERAT 2019-02-18 (DIARIENUMMER 402-8576-18)

UPPDRAG Laholm stranderosion	UPPDRAGSLEDARE Olof Persson	DATUM 2019-06-12
UPPDRAGSNUMMER 13001229	UPPRÄTTAD AV Olof Persson	

### Inledning

Under åren 2011 – 2012 tog Laholms kommun fram en strategi för utvecklingen av de centrala delarna av Mellbystrand. I visionen pekades ett område vid grönytan/parkeringsplatsen på Fähetomten vid Norra Strandvägen/Birger Pers väg ut som ett potentiellt område för anläggande av ett hotell. Detta område är nu föremål för ett förslag till en detaljplan. Förslaget omfattar en hotellbyggnad placerad i höjd med den befintliga Norra Strandvägen (se Figur 1).



Figur 1 Utkast till granskningshandling med illustrationslinje (Laholms kommun, 2019)

På grund av den erosion som skett i området, främst under senare år, och den förväntade ökade erosionen som en följd av stigande havsmedelnivå har Sweco utrett förslaget till detaljplan i erosionshänseende (Sweco, 2018). Dessförinnan har Sweco översiktligt utrett erosionsituationen längs hela kommunens kuststräcka (Sweco, 2017).

Föreliggande PM syftar till att bemöta de synpunkter avseende erosion som Länsstyrelsen Hallands län framför i samrådsyttrande daterat 2019-02-18 (diarienummer 402-8576-18).

### **Tidigare utredningar - Laholm stranderosion (Sweco, 2017) samt Fördjupad erosionsutredning avseende planerat hotell i Mellbystrand (Sweco, 2018)**

I Sweco (2017) rekommenderas att planeringen av hotellet bör föregås av grundliga utredningar av förutsättningarna i ett klimatperspektiv, för att undvika att beslut som tas idag orsakar problem längre fram i tiden. I rapporten konstateras att ett strand- och dynlandskap är en dynamisk miljö, och med en stigande havsmedelnivå förväntas stranden och dynerna förflyttas längre in mot land, om inte aktiva åtgärder vidtas för att förhindra detta. Utredningen beskriver möjliga skyddsåtgärder för att förhindra strandlinjens tillbakadragning. Sammanfattningsvis avrådes från att anlägga hårda skydd i det aktuella området, då sådana skydd riskerar påverka områdets karaktär negativt och förvärra erosionen i det aktuella och omkringliggande områden.

I Sweco (2018) rekommenderas att hotellets huvudbyggnad och dess kringbyggnader i form av terrasser och poolområde inte bör anläggas väster om Norra Strandvägen. Generellt sett minskar risken för erosion såväl som för översvämning desto längre österut hotellet placeras. Även risken för kustzonsinklämning minskar genom att tillskapa yta mellan hotellet och dynlandskapet. Att tillskapa plats där dynsystemet kan tillåtas röra sig utan negativa konsekvenser för hotellet innebär ett mer hållbart byggande.

I Sweco (2018) avråddes vidare från att byggnader placeras ute i dynlandskapet. Allra mest olämplig i ett erosionsperspektiv är den byggnad som i det tidigare planförslaget var planerad närmast havet (det så kallade Strandhuset). Som framgår av Figur 1 finns inte längre några planer på bebyggelse väster om Norra Strandvägen.

### **Bemötande av synpunkter avseende erosion i länsstyrelsens samrådsyttrande**

*Länsstyrelsen:*

*Alla hårda konstruktioner i dynerna ökar risken för erosion. Att gräva i dem ökar också risken för erosion. Länsstyrelsen anser att all exploatering väster om Norra Strandvägen är olämplig på grund av att det ökar risken för erosion. Det inkluderar anläggande av översvämningssytan och flytt av ledningar till nytt läge väster om Norra Strandvägen.*

I Swecos tidigare utredningar (Sweco, 2017a och Sweco, 2018) avråddes från att hårda erosionsskydd anläggs i området samt från att hotellets huvudbyggnad och dess kringbyggnader anläggs väster om Norra Strandvägen. Sweco bedömer dock inte att ledningar eller översvämningssytor invid den befintliga Norra Strandvägen riskerar att öka risken för erosion, då detta område inte är utsatt för erosion i nuläget. Sanden i detta område skulle vid grävning omlagras

2 (5)

PM  
BEMÖTANDE AV LÄNSSTYRELSENS  
SYNPUNKTER AVSEENDE EROSION I  
SAMRÅDSYTTRANDE DATERAT 2019-02-  
18 (DIARIENUMMER 402-8576-18)  
2019-06-12

och luckras upp, vilket generellt sett är negativt i erosionsutsatta områden, men området förväntas inte utsättas för erosion under lång tid framöver, vilket innebär att sanden åter kommer att hinna stabiliseras.

*Länsstyrelsen:*

*På ortofoton ser det ut som om räddningsvägen till större delen redan finns. Länsstyrelsen bedömer därför att den kan finnas kvar utan att öka erosionsrisken alltför mycket. Vändplatsen längst i väster behöver dock studeras vidare ur ett erosionsperspektiv. Kanske går det att utföra den på ett sätt som inte ökar erosionsrisken. Annars är det inte lämpligt att anlägga den.*

Det bör förtydligas att det vändplan för räddningsfordon som är markerat i utkastet till granskningshandling (Figur 1) inte är någon konstruerad vändplats, i bemärkelsen att marken ska hårdgöras eller fixeras på annat sätt. Det rör sig om ett område som fysiskt kan komma att avgränsas för strandbesökare för att möjliggöra för räddningsfordon att nå strandområdet samt att vända på strandplanet, för att kunna utnyttja samma räddningsväg till och från strandområdet. Eftersom vändplan inte ska hårdgöras eller på annat sätt fixeras, kommer det inte heller medföra risk för ökad erosion i området.

*Länsstyrelsen:*

*Länsstyrelsen bedömer att det under sommaren går att ha mobila matvagnar och liknande inom området som betecknas med service, utan att riskera ökad erosion. Det är dock viktigt att det preciseras i planbestämmelserna att endast tillfälliga och flyttbara konstruktioner tillåts. Som planbestämmelsen är formulerad nu tillåts i stort sett vilken byggnad som helst, även vad gäller höjd och annan utformning.*

Sweco delar länsstyrelsens bedömning att mobila konstruktioner på strandplanet bör kunna tillåtas, förutsatt att dessa avlägsnas under perioder utanför badsäsongen, där stormar kan förväntas ske. I Swecos tidigare utredning (Sweco, 2018) avrådes från permanenta byggnader i dynsystemet ute i dynlandskapet eller på strandplanet.

*Länsstyrelsen:*

*Länsstyrelsen anser att det är olämpligt att låta hotellbyggnaden gå ut över Norra Strandvägen. I framtiden kan kommunen behöva utföra någon form av åtgärder för att skydda den befintliga bebyggelsen på grund av stigande hav och erosion och då kan det utrymme som Norra Strandvägen ger vara viktigt. Därför är det viktigt att Norra Strandvägen fortsätter att vara allmän platsmark. Att lägga hotellet på Norra Strandvägen leder dessutom till att ledningarna i vägen måste flyttas och det är, som redan nämnts, olämpligt att lägga dem väster om Norra Strandvägen. Det är inte heller lämpligt att leda ut gång- och cykeltrafik i dynerna, oavsett om den går på spänger eller ej.*

Sweco delar länsstyrelsens bedömning att det är olämpligt att leda ut gång- och cykeltrafik i dynsystemet, då detta ofrånkomligen skulle kräva konstruktioner i dynsystemet (vilket som tidigare nämnts avråddes från i Sweco (2018)). Vad gäller behovet av mark för framtida erosionskydd, har Sweco i sina tidigare utredningar rekommenderat strandfodring som den mest lämpliga skyddsmetoden. Vid eventuell strandfodring i det aktuella området, bedöms den

markyta som Norra Strandvägen representerar inte vara avgörande för möjligheten att skydda området och den befintliga bebyggelsen. Som nämnts ovan bedömer Sweco inte att ledningar direkt väster om den befintliga Norra Strandvägen riskerar att öka risken för erosion i området.

*Länsstyrelsen:*

*I ett längre tidsperspektiv är det med stor sannolikhet olämpligt att bygga även öster om Norra Strandvägen. Om det blir aktuellt med en hotellbyggnad öster om Norra Strandvägen behöver kommunen upprätta ett övervakningsprogram för kusterosion och följa det åtminstone hela byggnadens livslängd.*

I Swecos tidigare utredning (Sweco, 2017a) rekommenderas att kommunen omgående inleder löpande mätningar av kustens utveckling. Genom ett tydligt mätprogram som löper över lång tid, kan mätningarna utföras enligt samma metodik oberoende av vem som genomför mätningen. Detta möjliggör att resultatet från olika års mätningar kan jämföras med varandra och att mätprogrammet är långsiktigt hållbart.

*Länsstyrelsen:*

*Kommunen överväger strandfodring för att skydda befintlig och föreslagen bebyggelse från erosion och stigande hav. Det kan vara en lämplig metod, men den kräver tillstånd och tillgång till sand. Det går inte att förutsätta att kommunen kan använda sig av strandfodring innan det är klart. Det är många kustkommuner i södra Sverige som överväger strandfodring. Det är inte troligt att det finns sand så det räcker till alla. Strandfodring är också en tidskrävande och kostsam process.*

Strandfodring är en tillståndspliktig verksamhet som även kräver tillgång till sand. Det saknas dock belägg för länsstyrelsens påstående om det inte är troligt att det finns sand till alla kommuner som önskar strandfodra. Frågan är inte utredd i det aktuella området (Båstad, Laholm, Halmstad). Frågan har däremot utretts för Skånes sydkustkommuner (Sweco, 2017b/Fredriksson *et al.*, 2017). I utredningen förutsätts att samtliga sandstränder längs hela Skånes sydkust skyddas genom strandfodring. Sandbehovet för att bevara sandstränderna utmed den skånska sydkusten har beräknats baserat på en ökning av havets medelvattennivå med en meter fram till år 2100 och med hänsyn tagen till nuvarande erosions- och ackumulationsförhållanden. Totalt bedömdes sandbehovet att uppgå till 44 miljoner m<sup>3</sup>, vilket motsvarar 6 % av de enligt Statens Geologiska Undersökning utvinnbara marina sand- och grusresurserna längs sydkusten. I fallet skånska sydkusten finns det alltså tillräckligt med sand med mycket stor marginal, även om samtliga sandstränder skulle skyddas. Att utan egna utredningar eller referenser hävda motsatsen för det aktuella området saknar grund.

Att strandfodring är en tidskrävande och kostsam process är inte heller något skäl till att metoden inte skulle vara lämplig eller genomförbar. Tvärtom har samtliga kommuner som utrett strandfodring i ett samhällsekonomiskt perspektiv kunnat visa att intäkterna vida överstiger kostnaderna för verksamheten. Som exempel kan nämnas Ängelholms kommun, som i sin ansökan till SGU för sandutvinning enligt kontinentalsockellagen, har låtit utreda frågan. I det fallet beräknades nyttorna överstiga kostnaderna med en faktor sju (Enetjärn Natur, 2016).

4 (5)

PM  
BEMÖTANDE AV LÄNSSTYRELSENS  
SYNPUNKTER AVSEENDE EROSION I  
SAMRÅDSYTTRANDE DATERAT 2019-02-  
18 (DIARIENUMMER 402-8576-18)  
2019-06-12

**Länsstyrelsen:**

*Dynerna skyddar bebyggelsen bakom från att översvämmas av havet. Klimatscenerierna indikerar att runt 2100 kan havet ha stigit så mycket att bebyggelsen innanför dynerna riskerar att svämmas över vid stormar ifall inte dynerna finns där. Den föreslagna bebyggelsen riskerar att öka erosionen i dynerna och därmed ökar också risken för översvämning. Det drabbar i så fall inte bara hotellet, utan även bebyggelsen runt omkring.*

Med den nu föreslagna utformningen, som inte omfattar bebyggelse i dynsystemet, ökar inte risken för erosion i dynerna. Tvärtom medför hotellet och ökad turismnäringen i området att förutsättningarna för långsiktigt skydd av strand och dynsystem ökar, genom att intäkter från turism bedöms komma att utgöra en av de huvudsakliga intäkterna som ska vägas mot de kostnader som strandförvaltning i ett klimatperspektiv kommer att medföra. Med andra ord bedöms hotellet öka möjligheten till skydd av den omkringliggande befintliga bebyggelsen i området genom att öka de ekonomiska förutsättningarna och incitamenten för aktiv strandförvaltning och skyddsåtgärder i det aktuella området.

**Referenser**

Fredriksson, C., Almström, B., Hanson, H., Larson, M., Persson, O. (2017): Sandbehov för att motverka stranderosion utmed Skånes sydkust under perioden 2017-2100. VATTEN – Journal of Water Management and Research 73:77-84. Lund 2017.

Sweco (2017a): *Laholm stranderosion*. 2017-10-13. Beställare: Laholms kommun. Uppdragsansvarig: Olof Persson. Uppdragsnummer 1220275000.

Sweco (2017b): *Om sandbehov och generella konsekvenser vid marin sandutvinning*. 2017-12-18. Beställare: Ystads kommun. Uppdragsansvarig: Olof Persson. Uppdragsnummer 1220266000.

Sweco (2018): *Fördjupad erosionsutredning avseende planerat hotell i Mellbystrand*. 2018-03-20. Beställare: Laholms kommun. Uppdragsansvarig: Olof Persson. Uppdragsnummer 13001229.