

Utvecklingsinriktning

Laholms kommun, 2021-08-17 (reviderad 2021-08-25)

Kommunens vision

I Laholm vill vi bli fler för en starkare framtid. Här förenas livskvalitet och tillväxt för en hållbar utveckling.

År 2040 ska det bo 30 000 invånare i kommunen.

Hållbar utveckling

Laholm ska vara en attraktiv livsplats där laholmarna och besökarna trivs. Laholm ska också vara en kommun som attraherar nya invånare. Barn och ungdomar är särskilt viktiga för Laholms framtid. Laholm ska prioritera utveckling och tillväxt som främjar befolkningsökning, besöksnäringen och näringslivsutveckling på ett ekonomiskt, socialt och miljömässigt hållbart sätt.

I Laholm ska kulturen och fritiden vara drivkrafter för tillväxt, demokrati och samhällsutveckling. Vi ska stimulera invånarnas möjligheter att påverka, vara delaktiga och ta ansvar för kommunens utveckling.

Laholm ska vara en välkomnande kommun som aktivt arbetar med integration.

Hållbar tillväxt

Utveckling är en förändringsprocess som kräver val och beslut. Förändringsprocessen behöver också präglas av omtanke, uthållighet och hållbarhet. Laholms tillväxt ska bidra till att kommunen utvecklas positivt, att vi kan behålla en god livskvalitet och en god miljö. Vi vill att fler människor och företag bidrar till en långsiktigt trygg välfärd, bra service, ökat kulturliv och mångfald. En positiv utveckling och tillväxt ger en positiv framtidstro och stolta invånare.



Befolkningsprognos

Befolkningstillväxten för kustområdet följer befolkningsmålet för kommunen med 30 000 invånare år 2040. Detta motsvarar rikets tillväxt på ca 0,8 %. Kommunstyrelsen pekar ut i sin vision för 2020-2023 att kommunen ska fokusera sin tillväxt på Laholm, kustområdet samt de nya stationsorterna Veinge och Knäred. Hur denna tillväxt ska fördelas är inte beslutat men frågan hanteras i arbete med nytt bostadsförsörjningsprogram. Det bedöms rimligt med störst satsning i Laholm och därefter kustområdet, vars stora kvaliteter uppfyller målet med en attraktiv livsplats. Det är rimligt att kustområdets tillväxt hamnar på ca 30 % vilket motsvarar ca 1200 invånare. Detta motsvarar ca 570 bostäder om man räknar ca 2,1 personer per hushåll. Med tanke på kustområdets demografiska sammansättning med en högre andel äldre personer bedöms detta rimligt. Planförslaget behöver förhålla sig med en marginal till dessa siffror då det måste finnas utrymme för att efterföljande processer stannar av.



Utvecklingsstrategier

För kustområdet finns fem utvecklingsstrategier. Till varje strategi finns planeringsprinciper för hur vi uppnår strategin och som ska fungera som stöd för efterföljande beslut, planer eller bygglov.

Bredda och utveckla kusten

Den övergripande strategin för fördjupningen av översiktsplanen är att bredda och utveckla kustområdet. Vi behöver bredda bilden av vad kustområdet omfattar. Det stannar inte vid väg E6, utan kan med goda kommunikationer och samhällsstrukturer utvecklas öster om motorvägen då avstånden är geografiskt korta. Med goda kommunikationer och kopplingar kan fler få tillgång till kustens kvaliteter som stranden och naturen. Kustområdets attraktiva läge med stranden, naturen och attraktiva boendemiljöer ska värnas och utvecklas för boende, rekreation och besöksnäring. Områdets kvaliteter ska också utvecklas för att stimulera ett levande turism- och näringsliv.

Planeringsprinciper

- Stärka kopplingarna i området så att ett större område kan utnyttja det nära läget till strand och natur.
- Bevara och utveckla bostäder med tillgång till service och rekreation i det attraktiva kustnära läget. Inkludera omvandling av fritidsboenden till permanentboende.
- Primära utvecklingsområden för bostäder är Åmot, Skottorp och södra Skummeslöv.
- Centrumutveckling sker i Mellbystrand, Skummeslövsstrand och Skottorp.
- Skydda en sammanhängande grönstruktur med höga naturvärden och rekreativa värden.
- Utveckla rekreativsmöjligheter för kustområdets invånare och besökare. Kustområdet ska vara till för alla.

- Kustområdet ska vara tillgängligt för besök- och turismnäringens behov av ytor samt aktiviteter.
- Kustområdet ska utveckla attraktiva campingmiljöer och boendeformer för turister.
- På landsbygden kan hästgårdar, jord- och skogsbruk fortsätta utvecklas.

En god livsmiljö

Vi vill värna och utveckla kustområdet för en hållbar och god livsmiljö. Befintlig miljö ska värnas samtidigt som orterna kan utvecklas för att skapa mer attraktiva bostäder. Kustområdet ska kunna erbjuda en större variation av boendeformer för människor i alla åldrar. För att kustområdet ska utvecklas till en god livsmiljö ska kommersiell och offentlig service i form av särskilt boende, tillgång till skola, fritidsaktiviteter, handel mm utvecklas. Boende ska också ha tillgång till park- eller naturområden, mötesplatser och rekreativsmöjligheter. Förtätning kan ske i anslutning till centrum eller utmed kollektivtrafiknära stråk. Kollektivtrafiken ska utvecklas för att bli ett naturligt resval och för att minska bilberoendet.

Planeringsprinciper

- Utveckla varierande boendemiljöer med god service, närhet till grönstruktur och kollektivtrafik samt tillgång till mötesplatser.
- Utveckla ett sammanhängande rekreativstråk i Skottorp.
- Ny bebyggelse ska varieras i storlek och upplåtelseform för att skapa mångfald.
- Förtäta för mer effektiv markanvändning längs kollektivstråk och i centrala lägen. Viss förtätning på tomtmark inom befintlig bebyggelsestruktur med tillgång till dagvattensystem.
- Förtätning och nya bostadsområden sker primärt i anslutning till kollektivtrafikstråk för att möjliggöra hållbart resande till och från arbete, skola samt fritidsaktiviteter.

- Tillgången till fritidsaktiviteter, spontanidrott samt uppstyrda idrottsmiljöer ska tillgodoses för att förbättra folkhälsan och bidra till vardagsmotion.
- Varje ort ska ha tillgången till samlingslokal eller andra likvärdiga mötesplatser.
- Skolor och förskolor ska utformas med en stimulerande och attraktiv läromiljö, både utomhus och inomhus.
- Kustområdet behöver utvecklas med platser för särskilt boende.
- Utveckla kommunal service i takt med ny bostadsbebyggelse.
- Tillåta verksamheter i bottenplan på bostadshus i strategiska områden.
- Låt kulturarvet vara en del av planeringen för att stärka kustens identitet genom att bevara kulturhistoriskt värdefull bebyggelse, bebyggelsestrukturen och den insprängda grönskan.

En hållbar blågrön struktur

Kustområdet ska utvecklas för att värna en hållbar grön- och blå struktur. Den lummiga grönskan och de stora naturområdena är en viktig del av områdets karaktär att bevara och utveckla. Värdefulla sammanhängande grönstråk ska bevaras eller utvecklas för att säkerställa ekologiska och rekreativa värden. Grönområden för dagvatten- och skyfallshantering behöver säkerställas i området.

Kustområdet ska vara en långsiktigt hållbar boendemiljö och utvecklingen ska/behöver ta hänsyn till relevanta/aktuella klimatscenarier (långsiktigt hållbart klimat). Befintlig bebyggelse behöver analyseras utifrån klimatförändringar och eventuella åtgärder behöver diskuteras. Stranden, hedarna och naturområden behöver värnas långsiktigt, både vad gäller rekreativa och ekologiska värden.

Planeringsprinciper

- Skydda och stärka den sammanhängande gröna strukturen och inte tillåta exploatering som bryter dessa.
- En sammanhängande grönstruktur bevaras för att kunna hantera skyfall och dagvatten.
- Vid ny exploatering behövs ytor för fördröjning av dagvatten och restriktivitet ska gälla för hårdgörning av stora ytor.
- Bevara och utveckla kustområdets varierade grönområden som naturreservat, strövområde, strandhed, skog och park.
- Klimatpåverkan i området ska analyseras och strategier för klimatanpassning ska utvecklas.
- Ny bebyggelse ska placeras utanför riskområde för översvämning.
- Jordbruksmark och skogsmark ska exploateras restriktivt och vägas gentemot samhällsekonomiska intressen.
- Peka ut lämpliga områden för biologisk kompensation för att stärka den biologiska mångfalden.
- Vara positiva till hållbar energiproduktion, t ex vågrörelser i havet.
- Undervisning i naturmiljöer ska vara lätta att nå, förskolor och skolor ska ha maximalt 300 meter till grönområden utöver skolgården.
- Värna vattenresurs i Skottorp genom beaktande av vattenskyddsområde.

Utveckla hållbara kommunikationer

Bebyggelsestrukturen i kustområdet ska utvecklas så att hållbara kommunikationer prioriteras. Ny bebyggelse ska prioriteras där det finns tillgång kollektivtrafik. Stråk och kopplingar samt kollektivtrafik ska utvecklas till kringliggande stationer för att stimulera en hållbar arbetspendling. Gång- och cykelstråk ska utvecklas i kustområdet för att knyta ihop området och öka tillgången till attraktiva kustmiljöer. Det ska vara enkelt att ta cykeln på fritiden istället för bilen. Kustområdets attraktivitet ska utvecklas för att stimulera rekreation och turism med

tillgängliga vandrings- och cykelleder samt parkeringsmöjligheter.

Planeringsprinciper

- Arbeta för ett hållbart transportsystem som ger lika villkor oavsett ålder, kön och fysisk förmåga.
- Bygg i kollektivtrafiknära lägen för att öka tillgängligheten.
- Stärk kopplingarna till Båstad och Laholms station för att utveckla områdets tillgänglighet till kringliggande regioner för arbetspendling.
- Utveckla olika rekreativa stråk i området, till exempel vandringsleder, cykelleder eller mountainbikeleder.
- Utveckla alternativt gångstråk parallellt med havet, från Hökafältet till Skummeslövs naturreservat.
- Prioritera förtätning utmed huvudstråket Norra Kustvägen. Viss förtätning på tomtmark i befintlig bebyggelsestruktur kan vara möjlig som har tillgång till infrastruktur.
- Ta fram långsiktig strategi för huvudmannaskap av allmän platsmark.
- Tillgodose parkeringsbehov för besöks- och turismnäringens olika behov. Allmänna parkeringar ska vara gröna och inte hårdgjorda med sten eller asfalt.
- Skolvägar ska vara trygga och säkra för barnens bästa.
- Norra Kustvägen/Kustvägen och Strandvägen/Stora Strandvägen ska utvecklas till huvudstråk med ökad trafiksäkerhet. Tung trafik ska ledas om i Skottorp.

Verksamheter i goda infrastrukturlägen

Kommunen vill skapa förutsättningar för logistik- och teknikföretag som kan erbjuda attraktiva arbetsplatser lokalt. Det är viktigt att hushålla med den jordbruksmark som tas i anspråk genom att optimera markanvändningen. Det attraktiva annonsläget ska utnyttjas och marken ska exploateras yteffektivt utifrån platsens förutsättningar. Området ska planeras med hänsyn till kringliggande bostäder.

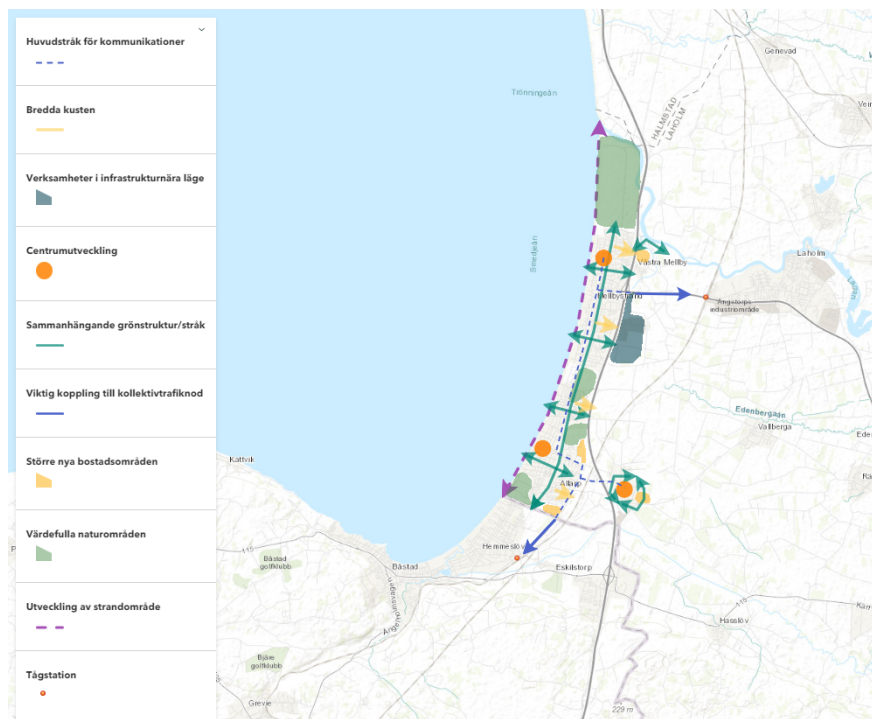
Planeringsprinciper

- Utveckla kommunens företagande med attraktiv mark i nära anslutning till E6 med goda kopplingar till regionen.
- Rätt verksamhet på rätt plats utifrån områdets förutsättningar och omgivningspåverkan.
- Verksamhetsområden ska samlas för att utnyttja marken optimalt och placeras med god tillgång till befintlig infrastruktur för en effektiv markhushållning.
- Verksamhetsområdena ska annonsera Laholms kommun med god gestaltning. Skyltlägen ska utnyttjas effektivt.
- Olika företag vad gäller storlek och inriktning ska ges möjlighet att etablera sig.
- Kommunen ska tänka strategiskt och långsiktigt vid försäljning och köp av mark.



Strukturbild/vision

Nedan redovisas kommunens utvecklingsstrategier i en strukturbild/vision för kustområdet. Legend finns under den runda ikonen nere till vänster på kartan. Klicka på den och legenden dyker upp.



Bebyggelse

Det finns tre större utbyggnadsområden i kustområdet, Allarp i Skummeslövsstrand, Haga i Skottorp och Åmot öster om Mellbystrand. Åmot och Haga breddar kustområdet med attraktiva boendemiljöer i ett kustnära läge. Centrummiljöerna i de olika orterna utvecklas med en variation av bostäder och service. Förtätning kan ske på tomtmark primärt utmed kollektivtrafikstråket Kustvägen. Verksamhetsområden i goda infrastrukturlägen stärks och utvecklas.

Natur- och friluftsliv

Kustområdet blågröna struktur ska utvecklas till ett nätverk av grönstruktur som sammanlänkar de större rekreations- och naturområdena. Grönytor i området utgör en värdefull del för biologiska och rekreativa värden samt för dagvatten- och skyfallshantering. Kustområdet i stort och strandområdet i synnerhet ska utvecklas för rekreation, turism och friluftsliv. Rekreativstråk i Skottorp ska förstärkas.

Kommunikation

Stråk och kopplingar för gående, cyklister och kollektivtrafik ska stärkas i norrsydlig riktning och mot närliggande stationer i Laholm och Båstad. Kollektivtrafikstråket kan stärkas med mindre förtätningar. E6 utgör ett viktigt lokalt och regionalt kommunikationsstråk.

